



## SOFTAIL BLINKERUMBAUSATZ

### ALLGEMEINES

#### Satz-Nummer

69857-07

#### Modelle

Dieser Satz wird für den Einsatz mit den abnehmbaren Softail-Satteltaschensätzen 88237-07 und 88238-07 benötigt, wenn diese in FX Softail-Modellen eingebaut werden.

#### Zusätzlich benötigte Teile

##### ⚠ WARNUNG

Die Sicherheit von Fahrer und Sozius hängt vom korrekten Einbau dieses Satzes ab. Die entsprechenden Verfahren im Werkstatthandbuch befolgen. Falls es nicht möglich ist, dieses Verfahren selbst durchzuführen, bzw. nicht die richtigen Werkzeuge vorhanden sind, muss der Einbau von einem Harley-Davidson Händler durchgeführt werden. Unsachgemäßer Einbau dieses Satzes kann zu schweren oder tödlichen Verletzungen führen. (00333b)

##### HINWEIS

Diese Einbauanleitung nimmt auf Informationen aus dem Werkstatthandbuch Bezug. Für diesen Einbau ist ein Werkstatthandbuch für das jeweilige Motorradmodell erforderlich; dieses ist bei einem Harley-Davidson-Händler erhältlich.

Loctite® 243 (blau) Teile-Nr. 99642-97, ist beim Harley-Davidson-Händler erhältlich.

#### Inhalt des Satzes

Siehe Abbildung 8 und Tabelle 1.

#### AUSBAU

1. Den Sitz nach den Anweisungen im Werkstatthandbuch entfernen.

##### ⚠ WARNUNG

Um ein versehentliches Anlassen des Fahrzeugs zu vermeiden, vor Durchführung der Arbeiten die Batteriekabel (Minuskabel [-] zuerst) abklemmen, da es sonst zu schweren oder tödlichen Verletzungen kommen kann. (00307a)

##### ⚠ WARNUNG

Das Batterieminuskabel (-) zuerst abklemmen. Kommt das Pluskabel (+) bei angeschlossenem Minuskabel (-) versehentlich in Kontakt mit Masse, können die daraus resultierenden Funken eine Explosion der Batterie verursachen, die zu schweren oder tödlichen Verletzungen führen kann. (00049a)

2. Siehe Abbildung 1. Die Batteriekabel, Minuskabel (-) zuerst, abklemmen.

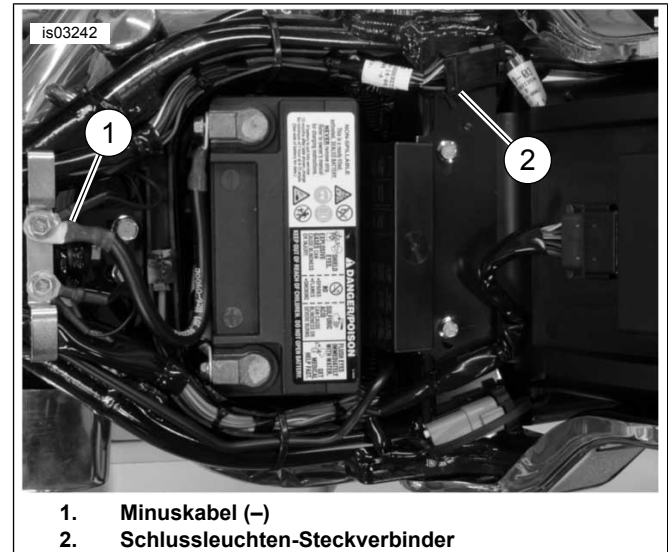


Abbildung 1. Batterieminuskabel und Schlussleuchten-Steckverbinder

3. Siehe Abbildung 2. Die zwei Schrauben und die Schlussleuchtenstreuscheibe (1) vom Sockel (2) entfernen.

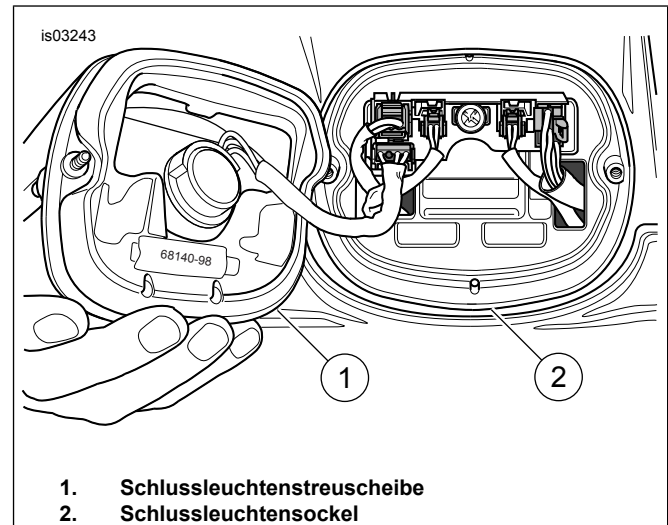


Abbildung 2. Schlussleuchtenstreuscheibe ausbauen

4. Siehe Abbildung 3. Mit einem Spitzwerkzeug für Kontakte (1) die Verriegelungszungen niederdrücken und die Blinker-Steckverbinder (2-polig) (2, 3) von der Schaltplatine abtrennen.

- Die Blinkerverkabelung und den Steckverbinder durch die Öffnung in der Baugruppe Schaltplatine in den Bereich des Hinterrades einziehen.
- Siehe Abbildung 4. Die Blinkerverkabelung (1, 2) aus den Clips (3) unter dem Hinterradschutzblech ausbauen.

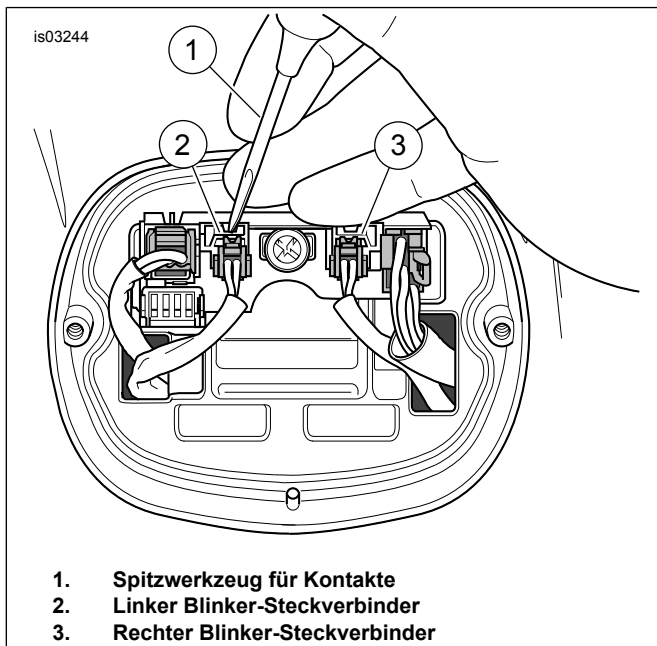


Abbildung 3. Blinker-Steckverbinder entfernen

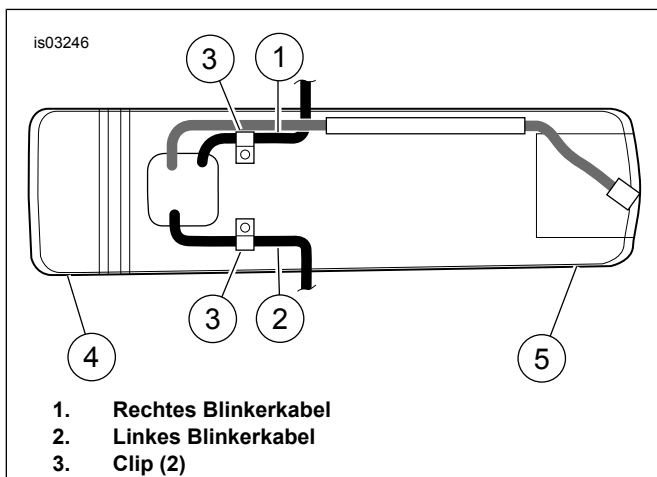


Abbildung 4. Blinkerkabel und Clips (Ansicht von unten, Innenseite des Hinterradschutzblechs)

## EINBAU

### HINWEIS

Zum korrekten Einbau des Teilesatzes müssen erst alle Arbeitsaufgaben an einer Seite des Motorrads abgeschlossen werden, bevor mit den Arbeiten an der anderen Seite begonnen wird.

## Die Blinkerverkabelung durch das Hinterradschutzblech und die Schutzblechstütze verlegen.

- Siehe Abbildung 5. Die drei hinteren Schrauben (1) von der Schutzblechstütze (2) entfernen.

- Die zwei vorderen Schrauben (3) an der Schutzblechstütze lockern aber nicht entfernen.

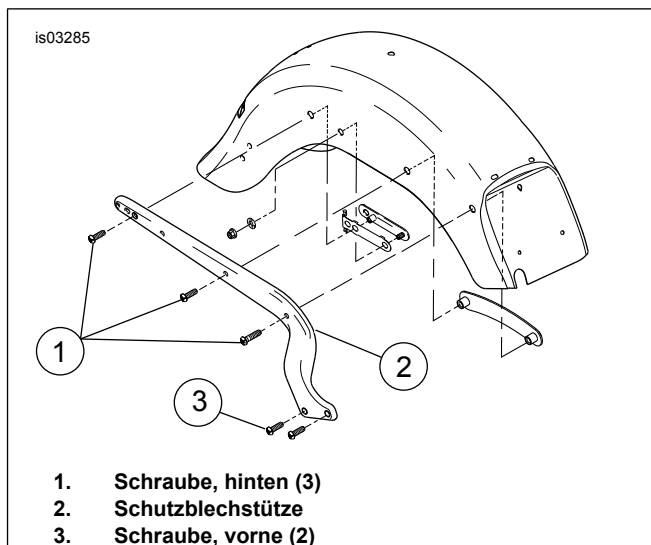


Abbildung 5. Schutzblechstützenschrauben und Schutzblechstütze

- Die Schutzblechstütze vom Hinterradschutzblech weg ziehen, um Zugang zur Blinkerhalterung zu erhalten.
- Siehe Abbildung 8. Die Originalschraube (A) und Unterlegscheibe (B) von der Blinkerhalterung (C) ausbauen.
- Den Blinker (D) und die Blinkerhalterung von der Schutzblechstütze wegziehen.
- Siehe Abbildung 6. Den Blinker und die Kabel vom Fahrzeug ausbauen, indem die Blinkerverkabelung und der Steckverbinder durch die Öffnungen im Hinterradschutzblech und in der Schutzblechstütze gezogen werden. Die Kabel behutsam durch die Öffnungen ziehen, damit sie nicht beschädigt werden.

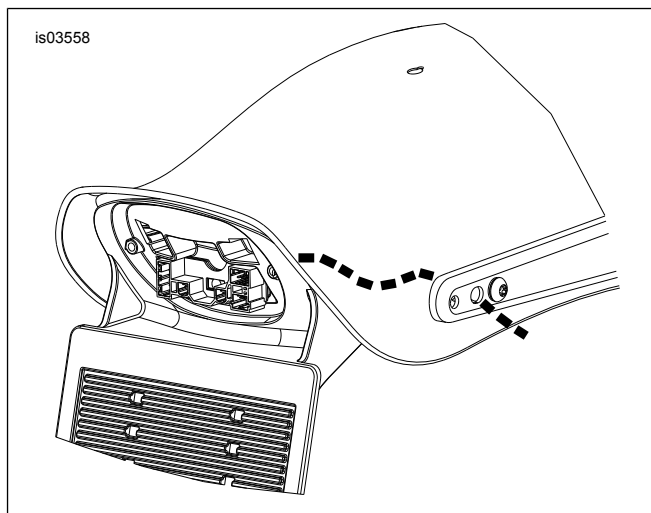


Abbildung 6. Blinkerverkabelung durch Hinterradschutzblech und Schutzblechstütze verlegen

## Verkabelung einziehen und Umbauhalterung einbauen

1. Siehe Abbildung 7. Die Blinkerverkabelung und den Steckverbinder durch die mittlere Öffnung in der Blinkerumbauhalterung und unter den rückwärtigen Teil der Schutzblechstütze einziehen.

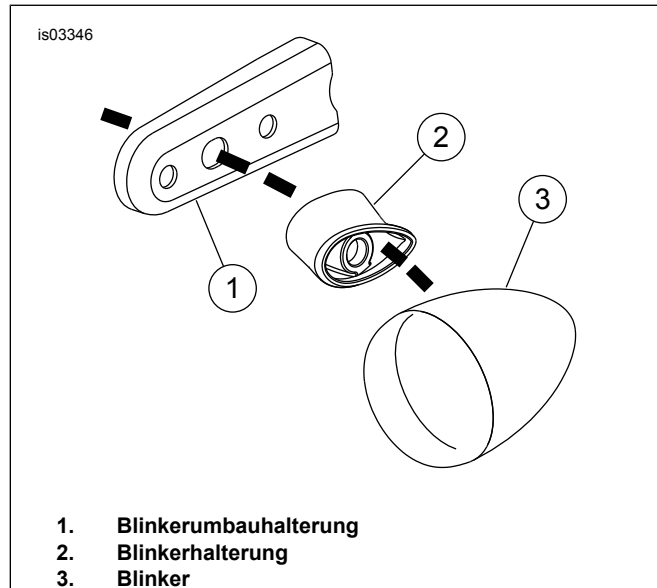


Abbildung 7. Verkabelung durch die Umbauhalterung und Blinkerhalterung einziehen

2. Siehe Abbildung 8. Die Originalschraube (A) und Unterlegscheibe (B) durch die hintere Öffnung der Umbauhalterung (1) und die Blinkerhalterung (C) einsetzen.
3. Die Schraube (A) in den Blinker (D) eindrehen. Auf ein Drehmoment von 16,3–21,7 N·m (12–16 ft·lb) anziehen.
4. Die Umbauhalterung (1) an der Rückseite der Schutzblechstütze ausrichten und mit der Schraube (2) und Mutter (3) aus dem Satz einbauen. Die Schraube auf ein Drehmoment von 16,3–21,7 N·m (12–16 ft·lb) anziehen.

## Verkabelung des Blinkerumbaus fertigstellen

1. Siehe Abbildung 5. Eine der hinteren Schrauben (1) einbauen, um die Schutzblechstütze während der Kabelverlegung in der Einbaustellung zu halten. Die Schraube von Hand anziehen aber noch nicht fest anziehen.
2. Von der Innenseite des Hinterradschutzblechs aus das Spiel aus der Blinkerverkabelung nehmen.
3. Siehe Abbildung 4. Die Blinkerverkabelung mit dem Clip an der Innenseite des Hinterradschutzblechs befestigen.
4. Den Blinkersteckverbinder durch die Öffnung in der Schlussleuchten-/Kennzeichenhalterung über der Schaltplatine verlegen.

5. Sicherstellen, dass das Kabel in diesem Raum kein Spiel hat. Den Kabelverlauf nach Bedarf korrigieren.
6. Siehe Abbildung 8. Das Pingegehäuse der Kabelbaumverlängerung (4) an den Blinkersteckverbinder anschließen. Danach das Buchsengehäuse der Kabelbaumverlängerung an den entsprechenden Steckverbinder auf der Schaltplatine anschließen.

## Gegenüberliegenden Blinker einbauen

Nach Abschluss des Einbaus auf einer Seite des Motorrads die gleichen Arbeitsschritte zum Einbau des Blinkerumbausatzes auf der anderen Seite wiederholen.

## Endgültiger Zusammenbau

1. Die Blinkerverkabelung und die Kabelbaumverlängerung im Bereich der Schaltplatine zu einem geordneten Bündel zusammen fassen. Bei Bedarf die Kabelbinder (5) aus dem Satz benutzen.

### HINWEIS

Die Kabelbaumverlängerung oder der Blinkersteckverbinder darf nicht in den Bereich des Hinterrads gelangen. Sie müssen vollständig im Bereich der Schaltplatine eingefasst werden.

2. Siehe Abbildung 2. Die Schlussleuchtenstreuscheibe (1) mit zwei Schrauben auf der Fassung (2) anbringen.

### ⚠ WARNUNG

Die Batterie anschließen, das Batteriepluskabel (+) zuerst. Kommt das Pluskabel (+) bei angeschlossenem Minuskabel (-) versehentlich in Kontakt mit Masse, können die daraus resultierenden Funken eine Explosion der Batterie verursachen, die zu schweren oder tödlichen Verletzungen führen kann. (00068a)

3. Batteriekabel anschließen, Pluskabel (+) zuerst.

### ⚠ WARNUNG

Den Sitz nach dem Einbau nach oben ziehen, um sicherzustellen, dass er in der korrekten Position eingerastet ist. Ein loser Sitz kann sich während der Fahrt verschieben, zum Verlust der Kontrolle über das Fahrzeug und zu schweren oder tödlichen Verletzungen führen. (00070b)

4. Den Sitz nach den Angaben im Werkstatthandbuch einbauen.

### ⚠ WARNUNG

Sicherstellen, dass alle Lampen und Schalter ordnungsgemäß funktionieren, bevor das Motorrad betrieben wird. Schlecht sichtbare Fahrzeuge können zu Unfällen mit schweren oder tödlichen Verletzungen führen. (00316a)

5. Blinker auf richtige Funktion prüfen.

# ERSATZTEILE

is03553

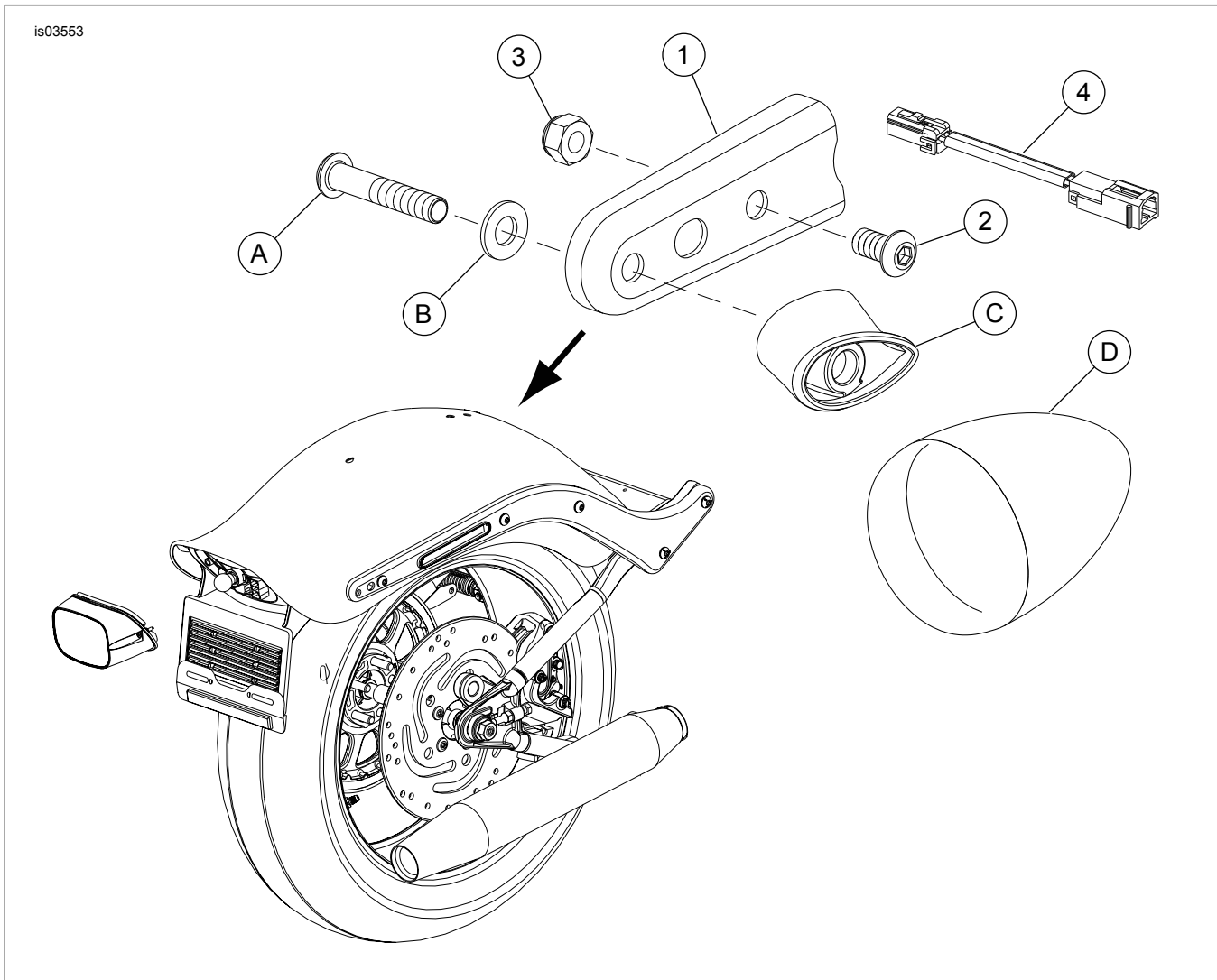


Abbildung 8. Ersatzteile: Softail Blinkerumbausatz

Tabelle 1. Ersatzteile: Softail Blinkerumbausatz

Teil	Beschreibung (Menge)	Teilenummer	Teil	Beschreibung (Menge)	Teilenummer
1	Umbauhalterung, Blinker (2)	Nicht einzeln erhältlich	<b>Nicht im Satz enthaltene Originalteile:</b>		
2	Schraube, 5/16-18 x 5/8 in (2)	3540	A	Schraube (2)	
3	Mutter, Nylock 5/16-18 (2)	7739	B	Unterlegscheibe (2)	
4	Kabelbaumverlängerung (2)	70621-07	C	Blinkerhalterung (2)	
5	Kabelbinder (2) (nicht abgebildet)	10065	D	Blinker (2)	