



KIT DE REPOSICIONAMENTO DO PISCA-PISCA SOFTAIL

INFORMAÇÕES GERAIS

Número do kit

69857-07

Modelos

Este kit é exigido para usar com os kits de alforjes removíveis Softail 88237-07 e 88238-07 quando instalados em modelos FX Softail.

Peças adicionais necessárias

⚠ ATENÇÃO

A segurança do condutor e do passageiro depende da instalação correta deste kit. Use os procedimentos apropriados do Manual de serviço de oficina. Se o procedimento estiver para além das suas capacidades ou não dispuser das ferramentas adequadas, solicite a instalação a um concessionário Harley-Davidson. A instalação inadequada deste kit poderá provocar acidentes mortais ou lesões corporais graves. (00333b)

NOTA

Esta folha de instruções faz referência às informações do Manual de serviço. Um Manual de serviço para o seu modelo de motocicleta é necessário para esta instalação, estando disponível em um distribuidor Harley-Davidson.

Loctite® 243 (azul) (peça N.º 99642-97) está disponível nos distribuidores Harley-Davidson.

Conteúdo do kit

Veja a Figura 8 e a Tabela 1.

REMOÇÃO

1. Remova o assento de acordo com as instruções do Manual de serviço.

⚠ ATENÇÃO

Para impedir a partida acidental do veículo, o que poderá provocar acidentes mortais ou lesões corporais graves, desligue os cabos da bateria (primeiro o negativo (-)) antes de continuar. (00307a)

⚠ ATENÇÃO

Desligue primeiro o cabo negativo (-) da bateria. Em caso de contacto do cabo positivo (+) com a massa, estando o cabo negativo (-) ligado, as faíscas resultantes podem provocar a explosão da bateria e acidentes mortais ou lesões corporais graves. (00049a)

2. Veja a Figura 1. Faça a desconexão dos cabos da bateria, o cabo negativo (-) primeiro.

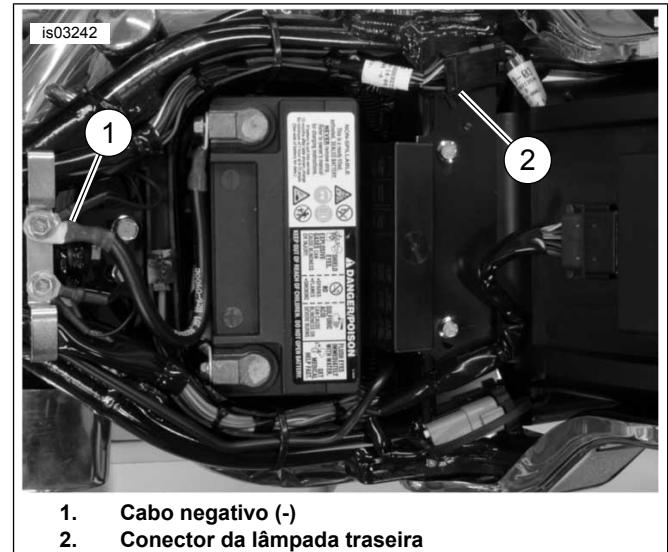


Figura 1. Cabo negativo da bateria e conector da lâmpada traseira

3. Veja a Figura 2. Remova dois parafusos e a lente da lâmpada traseira (1) da base (2).

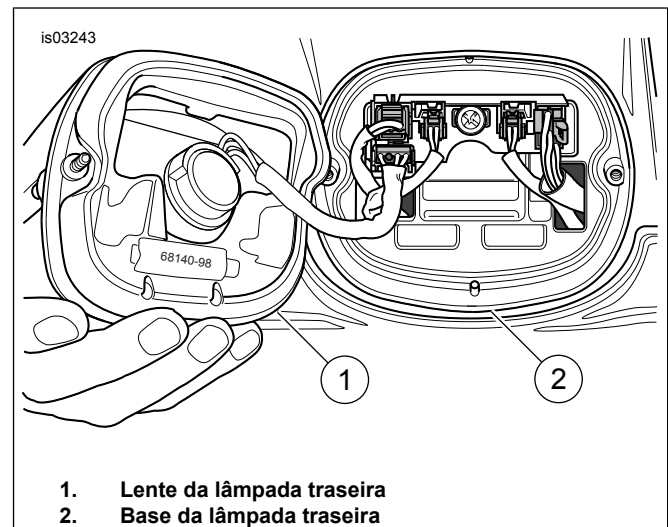


Figura 2. Remoção da lente da lâmpada traseira

4. Veja a Figura 3. Usando uma ferramenta de terminal (1) aperte as lingüetas trava e desconecte os conectores do pisca-pisca (2 pinos) (2, 3) da placa de circuito.

5. Passe a fiação e o conector do pisca-pisca pela abertura no conjunto da placa de circuitos e para dentro da área da roda traseira.
6. Veja a Figura 4. Remova a fiação do pisca-pisca (1, 2) das presilhas (3) sob a traseira do pára-lama.

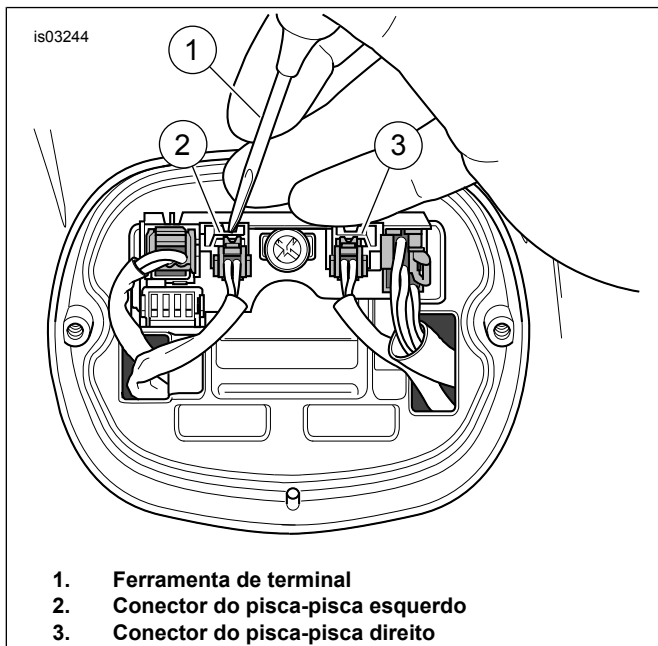


Figura 3. Remoção dos conectores do pisca-pisca

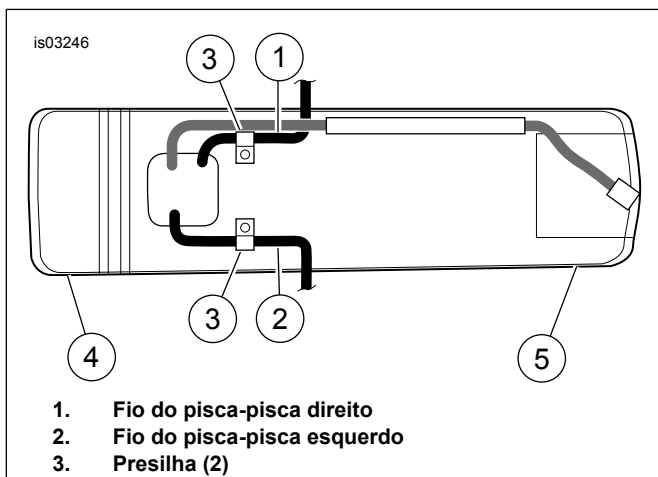


Figura 4. Fios e presilhas do pisca-pisca (vistos por baixo e por dentro do pára-lama traseiro)

INSTALAÇÃO

NOTA

A instalação correta do kit exige que as tarefas sejam concluídas para um lado da motocicleta antes de iniciar o lado oposto.

Oriente a fiação do pisca-pisca através do suporte e pára-lama traseiros.

1. Veja a Figura 5. Remova os três parafusos (1) traseiros do suporte do pára-lamas (2).

2. Afrouxe, mas não remova os dois parafusos dianteiros (3) do suporte do pára-lama.

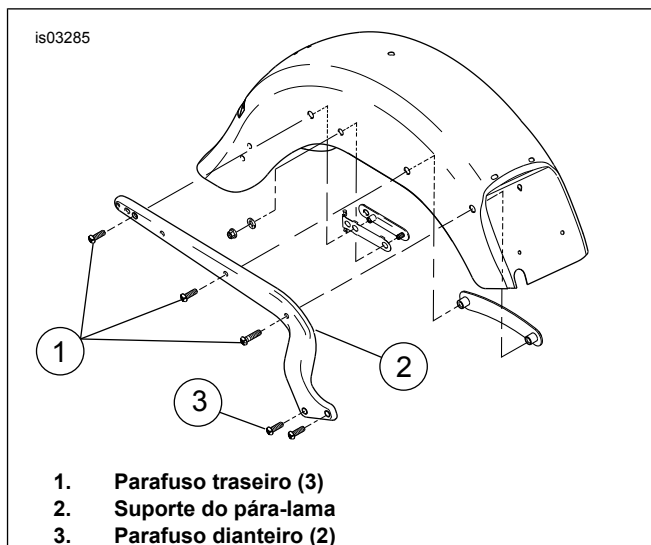


Figura 5. Parafusos do suporte do pára-lama e suporte do pára-lama

3. Puxe o suporte do pára-lama para fora do pára-lama traseiro para obter acesso ao suporte do pisca-pisca.
4. Veja a Figura 8. Remova o parafuso original (A) e a arruela (B) do suporte do pisca-pisca (C).
5. Puxe o pisca-pisca (D) e o suporte do pisca-pisca para fora do suporte do pára-lama.
6. Veja a Figura 6. Remova o pisca-pisca e os fios do veículo passando a fiação e o conector do pisca-pisca pelos furos no pára-lama traseiro e no suporte do pára-lama. Passe gentilmente os fios pelos furos para certificar-se de que não sejam danificados.

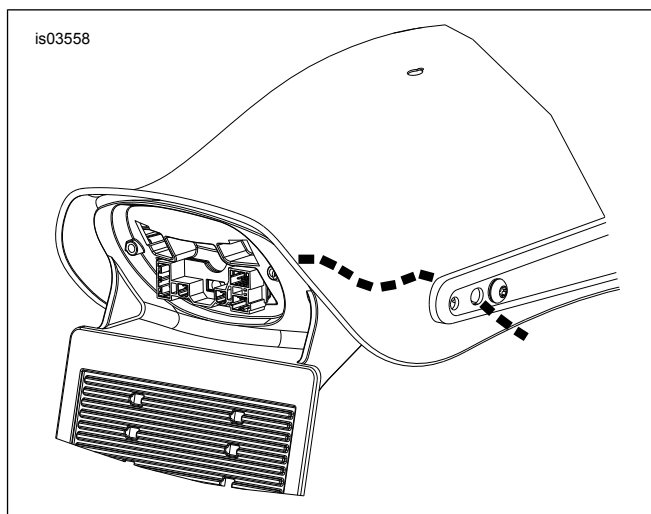


Figura 6. Orientação da fiação através do suporte e pára-lama traseiros

Passa a fiação e instale o suporte de reposicionamento

1. Veja a Figura 7. Passe a fiação e o conector do pisca-pisca pelo furo central no suporte de reposicionamento do pisca-pisca e por baixo da traseira do suporte do pára-lama.

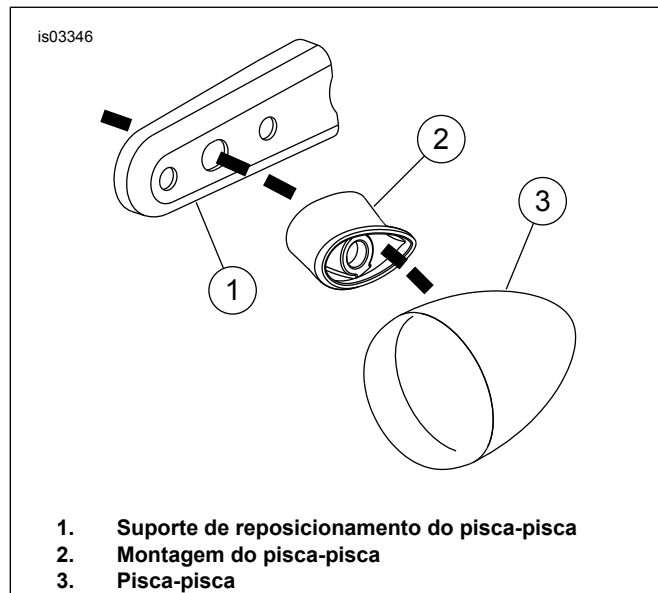


Figura 7. Passe a fiação pelo suporte de reposicionamento

2. Veja a Figura 8. Coloque o parafuso (A) e a arruela (B) originais pelo furo traseiro do suporte de reposicionamento (1) e pelo suporte do pisca-pisca (C).
3. Atarraxe o parafuso (A) para dentro do pisca-pisca (D). Regule o aperto para 16,3 a 21,7 N·m (12 a 16 lb·pé).
4. Alinhe o suporte de reposicionamento (1) com a traseira do suporte do pára-lama e instale com o parafuso (2) e a porca (3) do kit. Regule o aperto da porca para 16,3 a 21,7 N·m (12 a 16 lb·pé).

Complete a fiação de reposicionamento do pisca-pisca

1. Veja a Figura 5. Instale um parafuso traseiro (1) para prender o suporte do pára-lama no lugar enquanto passa os fios. Instale os parafusos, mas não aperte totalmente.
2. Remova a folga nos fios do pisca-pisca de dentro do pára-lama traseiro.
3. Veja a Figura 4. Prenda a fiação do pisca-pisca dentro do pára-lama traseiro usando a presilha.
4. Passe o conector do pisca-pisca por dentro da abertura no suporte da lanterna traseira/placa de identificação acima da placa de circuito.

5. Certifique-se de que não exista nenhum fio solto no compartimento da roda. Ajuste a orientação dos fios se for necessário.
6. Veja a Figura 8. Conecte o conector fêmea da extensão do chicote de fios (4) dentro do conector do pisca-pisca. Depois conecte conector macho da extensão do chicote de fios dentro do conector apropriado na placa de circuito.

Instale o pisca-pisca oposto

Depois de completar a instalação em um lado da motocicleta, repita as mesmas tarefas para instalar o kit de reposicionamento do pisca-pisca no lado oposto.

Montagem final

1. Junte cuidadosamente a fiação do pisca-pisca e da extensão do chicote na área da placa de circuito. Use abraçadeiras (5) do kit se necessário.

NOTA

Não permita que a extensão do chicote ou o conector do pisca-pisca entrem na área da roda traseira. Mantenha tudo dentro da área da placa de circuito.

2. Veja a Figura 2. Instale a lente da lâmpada traseira (1) na base (2) usando dois parafusos.

⚠ ATENÇÃO

Ligue primeiro o cabo positivo (+) da bateria. Em caso de contacto do cabo positivo (+) com a massa, estando o cabo negativo (-) ligado, as faíscas resultantes podem provocar a explosão da bateria e acidentes mortais ou lesões corporais graves. (00068a)

3. Conecte os cabos da bateria, primeiro o cabo positivo (+).

⚠ ATENÇÃO

Após instalar o assento, puxe-o para cima para se certificar de que está travado na posição certa. Ao dirigir, um assento solto pode se deslocar e causar a perda do controlo, o que pode provocar a morte ou lesões corporais graves. (00070b)

4. Instale o assento de acordo com as instruções do Manual de serviço.

⚠ ATENÇÃO

Verifique o funcionamento de todas as luzes e interruptores antes de utilizar o motociclo. A visibilidade deficiente do condutor pode provocar acidentes mortais ou lesões corporais graves. (00316a)

5. Verifique se os pisca-piscas estão funcionando adequadamente.

PEÇAS DE REPOSIÇÃO

is03553

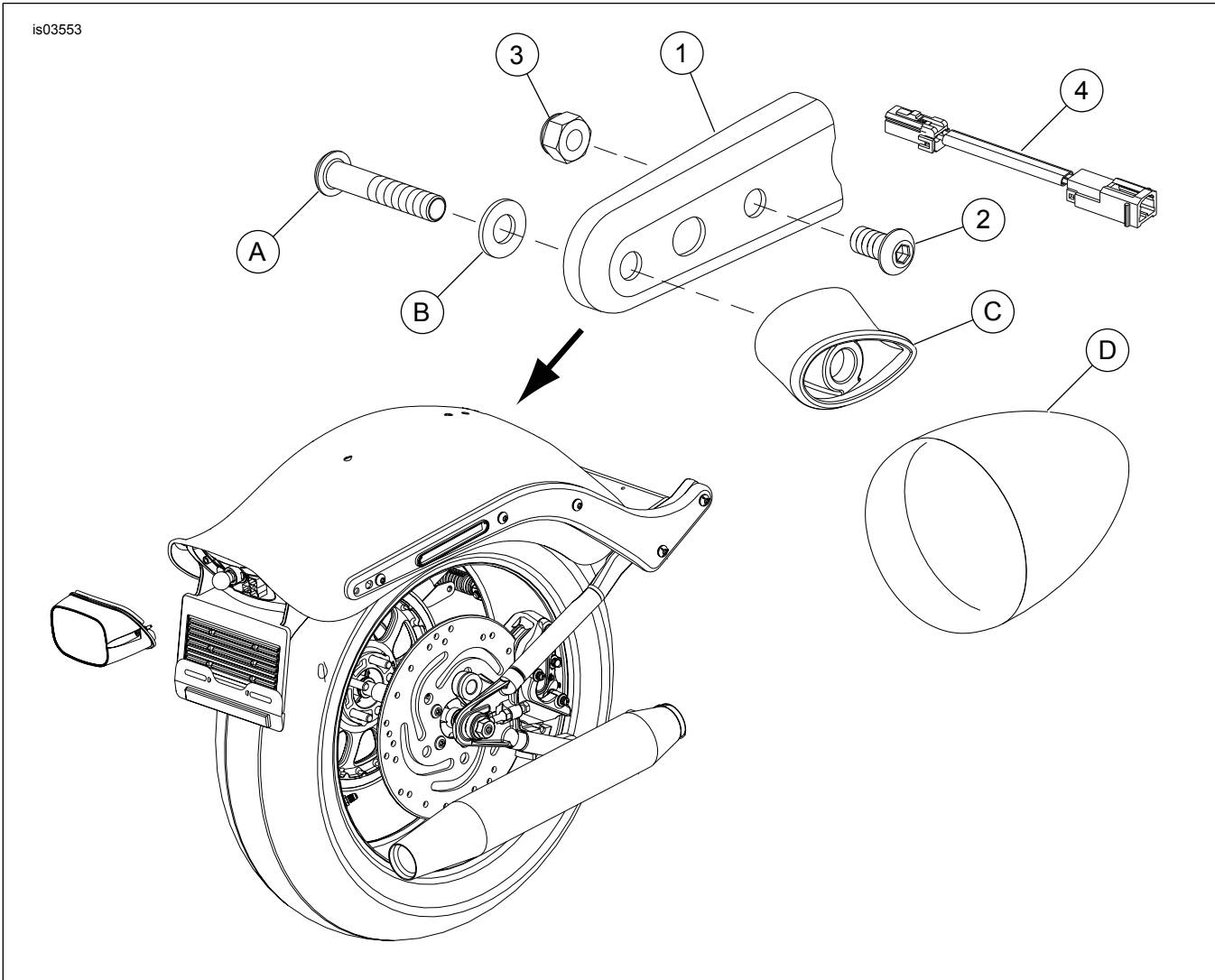


Figura 8. Peças de reposição: kit de reposicionamento do pisca-pisca Softail

Tabela 1. Peças de reposição: kit de reposicionamento do pisca-pisca Softail

Item	Descrição (quantidade)	Peça N.º	Item	Descrição (quantidade)	Peça N.º
1	Suporte, reposicionamento do pisca-pisca (2)	Não é vendido separadamente	Peças originais não incluídas no kit:		
2	Parafuso, 5/16-18 x 5/8 (2)	3540	A	Parafuso (2)	
3	Contraporca, Nylock 5/16-18 (2)	7739	B	Arruela (2)	
4	Extensão do chicote de fios (2)	70621-07	C	Base do pisca-pisca (2)	
5	Abraçadeira, cabo (2) (não mostrado)	10065	D	Pisca-pisca (2)	