



## KITS DE ASSENTO XL

### INFORMAÇÕES GERAIS

#### Números dos kits

51736-07, 51737-07, 51738-07, 51739-07, 51747-07 e 51749-07.

#### Modelos

Os kits 51747-07, 51736-07 e 51737-07 se adaptam aos modelos XL50, XL883, XL883L, XL883R e XL1200R ano 2007 e posteriores.

Os kits 51749-07, 51739-07 e 51738-07 se adaptam aos modelos XL883C, XL1200C e XL1200L ano 2007 e posteriores.

#### Peças adicionais necessárias

Em modelos sem pedal de apoio do passageiro, instale o kit de pedal de apoio do passageiro (peça N.º 50203-04).

#### ⚠ ATENÇÃO

**Não instale estes kits de assento em motocicletas que não sejam equipadas com tiras de apoio e pedais do passageiro apropriados. Se os pedais e a tira de apoio não estiverem instalados, o passageiro poderá cair do motociclo em movimento ou agarrar-se ao condutor, causando perda de controlo, o que poderá resultar em morte ou lesões graves. (00410b)**

### Conteúdo do kit

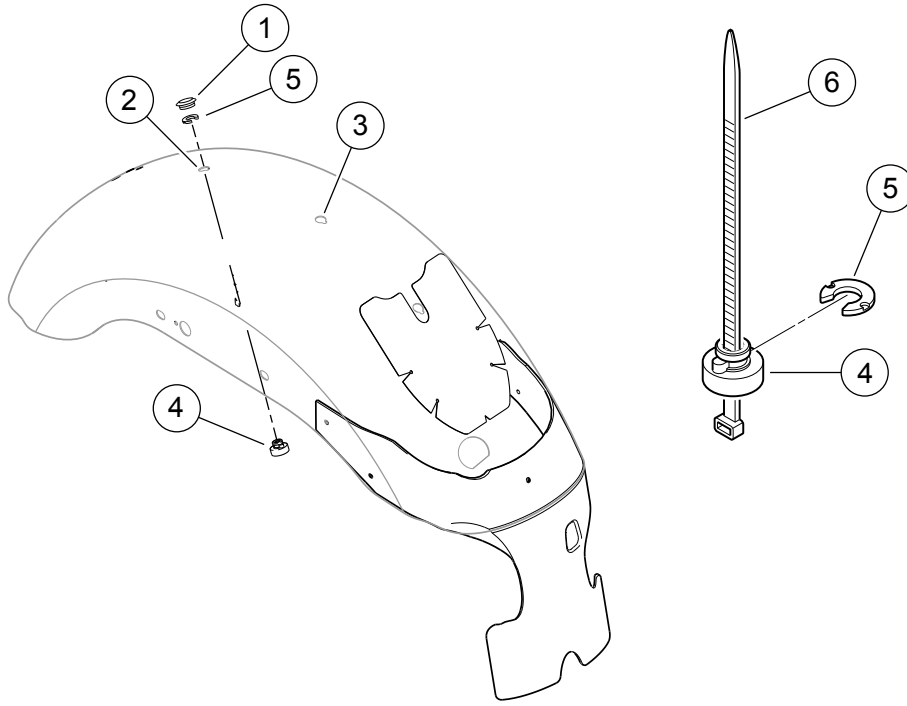
Veja a Figura 3 e a Tabela 1.

#### AVISO

**Desprender a correia do banco do passageiro, antes de remover o assento. A não observação desta recomendação pode conduzir à danificação da pintura do guarda-lamas traseiro. (00225a)**

### REMOÇÃO

Remova o assento de acordo com as orientações do Manual do proprietário. Conserve o parafuso de montagem do assento (peça N.º 2952A) para a instalação do novo assento.



- |  |                                 |
|--|---------------------------------|
| 1. Tampão do pára-lama                                 | 4. Porca de retenção do assento |
| 2. Localização do tampão do furo traseiro do pára-lama | 5. Arruela de retenção          |
| 3. Localização do tampão do furo central do pára-lama  | 6. Abraçadeira                  |

Figura 1. Localização dos furos do pára-lama



- |                  |
|------------------|
| 1. Lingüeta      |
| 2. Furo da chave |

Figura 2. Parte inferior do assento tipo 2-up

## INSTALAÇÃO

### NOTA

Se o assento for instalado com uma sissy bar/almofada de encosto, remova a almofada do encosto antes da instalação do assento. Isto evitará danos na almofada e/ou no assento. Reinstale a almofada do encosto após a instalação do assento.

1. **Modelos equipados com assentos para uma pessoa:** Veja a Figura 1.

- a. Remova o tampão plástico (1) do furo traseiro no pára-lama (2). Guarde o tampão para instalação.

- b. Mova a porca de retenção do assento (4) e a arruela de pressão (5) do furo central para o furo traseiro, de onde o tampão acabou de ser removido. Como mostrado no inserto, uma abraçadeira plástica (6) pode ser usada para ajudar na instalação. Coloque a porca de retenção (4) sobre a abraçadeira plástica para que a extremidade larga da porca permaneça no olhal da abraçadeira. Rosqueie a abraçadeira debaixo do pára-lama e através do furo do pára-lama. Puxe a abraçadeira para manter a porca bem apertada contra a parte inferior do pára-lama.
- c. Com a nervura da porca de retenção (4) assentada na ranhura do furo do pára-lama, deslize a arruela de retenção (5) no lugar a partir da parte traseira. Isto travará a porca de retenção no lugar.
- d. Reinstale o tampão plástico no furo central do pára-lama.

### NOTA

O forro de espuma do assento deve ser comprimido à medida que o assento é deslizado para frente para encaixar na coluna da estrutura quando o assento for encaixado no lugar. Quando estiver instalado de maneira apropriada, a lingüeta dianteira da parte inferior do assento deverá se ajustar comodamente na ranhura do local de montagem traseira do tanque de combustível e o furo da chave na parte inferior do assento travará na coluna da estrutura.

2. **Todos os modelos:** Veja a Figura 2.

- a. incline a parte dianteira do novo assento no lugar para que a lingüeta (1) encaixe na ranhura no local da montagem traseira do tanque de combustível.

- b. Pressione o assento para a frente e gire a sua parte traseira para baixo até que faça contato com a estrutura. Flexione o assento ligeiramente na parte central e deslize-o na direção da parte traseira para que a ranhura do furo da chave (2) na parte inferior do assento encaixe com a coluna central do assento na estrutura.
3. Veja a Figura 3. Puxe o assento para cima na parte central para certificar-se de que esteja travado no lugar. (Haverá um pequeno jogo, mas o assento somente deverá subir cerca de 13 mm [0,5 pol.] e, em seguida, deverá permanecer firmemente no lugar através da coluna na parte inferior do assento.) Se o assento não estiver firmemente no lugar, repita o passo 2 até que o assento fique firme. Se necessário, consulte o Manual do proprietário para obter mais instruções sobre a colocação do assento.
4. Instale o parafuso de montagem do assento (4) e prenda o suporte de montagem do assento (3) na parte superior do pára-lama traseiro.
5. Aperte o parafuso do suporte de montagem com firmeza no pára-lama.

#### ⚠ ATENÇÃO

**Após instalar o assento, puxe-o para cima para se certificar de que está travado na posição certa. Ao dirigir, um assento solto pode se deslocar e causar a perda do controle, o que pode provocar a morte ou lesões corporais graves. (00070b)**

6. Puxe o assento para cima na parte dianteira e novamente na parte traseira para verificar se está devidamente preso.

## PEÇAS DE REPOSIÇÃO

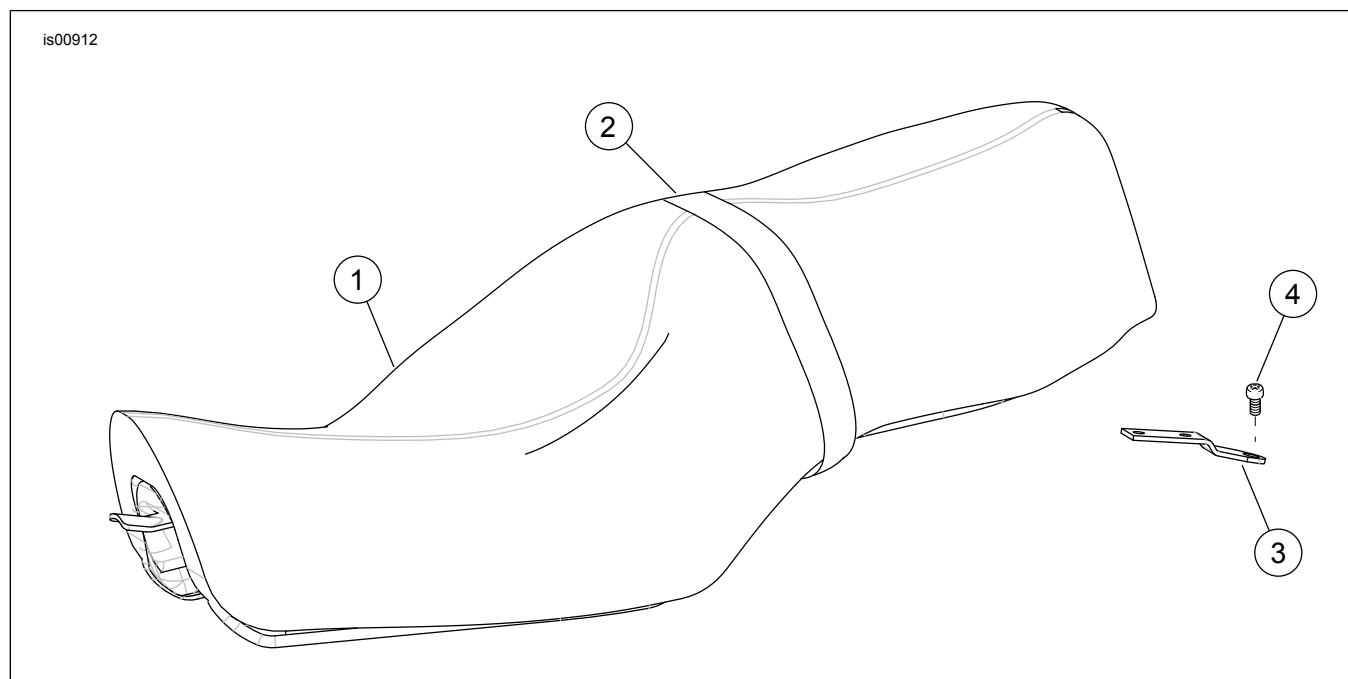


Figura 3. Peças de reposição: assento XL

Tabela 1. Tabela de peças de reposição

Item	Descrição (quantidade)	Peça N.º	Item	Descrição (quantidade)	Peça N.º
1	Assento	Não é vendido separadamente	3	Suporte de montagem	51652-97
2	Tira de apoio		4	Parafuso de montagem do assento	Original
	Kits 51736-07 e 51739-07	51508-04			
	Kits 51747-07 e 51749-07	51184-00			
	Kits 51737-07 e 51738-07	52293-04			