



## VERCHROOMDE BILLET KOPPELINGSINSPECTIEDEKSELSET

### ALGEMEEN

#### Setnummer

92222-05

#### Modellen

Past op Evolution 1340-modellen en modellen met Twin Cam vanaf 1999.

#### Vereiste aanvullende onderdelen

Voor installatie op Dyna-modellen vanaf 2006, en Softail- en Touring-modellen uit 2007 is de afzonderlijke aanschaf van de pakking met onderdeelnr. 25416-99C vereist.

#### OPMERKING

*Een servicehandleiding voor uw model motorfiets is verkrijgbaar bij een Harley-Davidson dealer.*

#### Setinhoud

Zie Afbeelding 2 en Tabel 1.

### INSTALLEREN

Voor modellen uitgerust met een uitlaatpijp aan de linkerzijde:

#### ▲ WAARSCHUWING

**Voer deze installatie uit wanneer de motor is afgekoeld. Werken aan of nabij het uitlaatsysteem wanneer de motor heet is, kan ernstige brandwonden veroorzaken. (00311b)**

#### OPMERKING

*Verwijder het koppelingsinspectiedeksel wanneer de motorfiets rechtop staat, niet op de zijstandaard. Als het deksel wordt verwijderd wanneer de motorfiets op de zijstandaard staat, zal er primaire vloeistof uit de primaire kettingkast naar buiten lekken.*

1. Verwijder de **linkerzijde** van de passagierstreeplank bij modellen die daarmee zijn uitgerust. Verwijder met behulp van een T-27 TORX<sup>®</sup>-dopsleutel het koppelingsinspectiedeksel van de primaire kettingkast. Gooi het koppelingsinspectiedeksel en de bevestigingen weg.

#### OPMERKING

*De pakking tussen het koppelingsinspectiedeksel en het kettingkastdeksel moet verwijderd worden, en alle olie moet van de pakking en van de groef in het kettingkastdeksel geveegd worden telkens wanneer het deksel verwijderd wordt.*

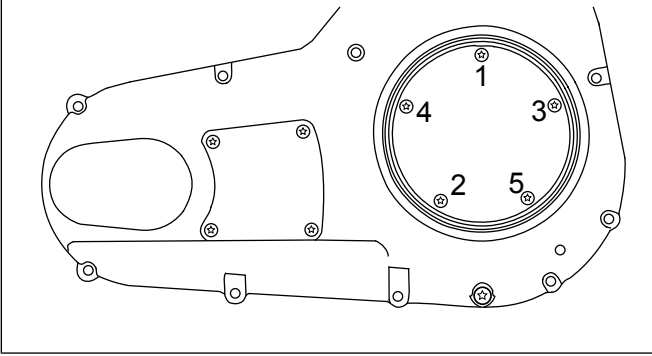
2. Verwijder de pakking uit de groef in het kettingkastdeksel en het montagevlak.
3. Controleer de pakking op scheuren en beschadigingen. Vervang de pakking, indien nodig.

#### OPMERKING

*Bij het installeren van het koppelingsinspectiedeksel op een Dyna-model vanaf 2006, of Softail- of Touring-model uit 2007, **moet** de standaard (OE) pakking worden weggegooid en vervangen door de pakking van het koppelingsinspectiedeksel 25416-99C (afzonderlijk verkrijgbaar).*

4. Om te voorkomen dat er gaten in de pakking van het koppelingsinspectiedeksel komen of dat bestaande gaten worden vergroot, moeten het nieuwe koppelingsinspectiedeksel en de pakking als volgt worden aangebracht:
  - a. Lijn het driehoekige gat in de pakking uit met het bovenste gat in het koppelingsinspectiedeksel. Het rubberen profiel en de woorden 'towards clutch' (naar koppeling) moeten naar de motorfiets wijzen.
  - b. Zie Afbeelding 2. Plaats een onderlegging (3) op de schroefdraad van een van de **nieuwe** schroeven (4). Steek de schroefdraad door het bovenste gat in het koppelingsinspectiedeksel en draai de schroef volledig door het driehoekige gat in de pakking. Duw de schroef niet door het gat.
  - c. Hang het koppelingsinspectiedeksel aan de flens van het primaire kettingkastdeksel door de bovenste dekselschroef gedeeltelijk vast te draaien.
  - d. Draai de resterende vier schroeven met onderleggingen gedeeltelijk vast.
5. Installeer de pakking en het koppelingsinspectiedeksel (1) op het primaire kettingkastdeksel met behulp van de schroeven en onderleggingen uit de set. Haal de schroeven aan tot 10–12 N·m (84–108 **in-lbs**) in de volgorde die wordt aangegeven in Afbeelding 1.

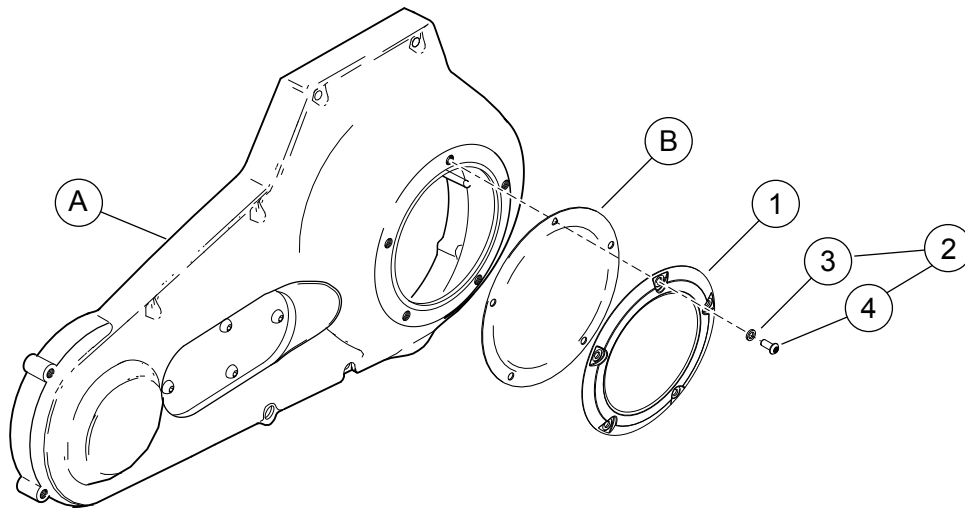
is00337



Afbeelding 1. Aanhaalvolgorde, koppelingsinspectiedeksel

**SERVICEONDERDELEN**

is00338



Afbeelding 2. Serviceonderdelen: Verchroomde billet koppelingsinspectiedeksel

Tabel 1. Tabel met serviceonderdelen

Item	Beschrijving (aantal)	Onderdeelnummer
1	Koppelingsinspectiedeksel met medaillon (medaillon niet afgebeeld)	Niet afzonderlijk verkrijgbaar
2	Bevestigingsmaterialenset, koppelingsinspectiedeksel (bevat items 3 en 4)	25913-99
3	Onderlegging, 1/4 inch, roestvrij staal (5)	Niet afzonderlijk verkrijgbaar
4	Schroef, Torx, verchroomd (5)	94633-99
<b>Items niet opgenomen in set:</b>		
A	Standaard (OE) primaire kettingkastdeksel	
B	Pakking voor het koppelingsinspectiedeksel, onderdeelnr. 25416-99C	