



后转向信号装置重装部署套件

概述

套件编号

68732-02A、68733-02A

车型

在特定FXD(戴纳®)和XL(运动者®)摩托车上完成某些鞍囊的安装需要此套件。

关于车型配件信息以及受影响的鞍囊零件编号,参见P&ARetail Catalog(P&A零售目录)或www.harley-davidson.com上的Parts and Accessories(零件与附件)部分(仅英文)。

注意

安装此套件时可不包含鞍囊,但是那样将会导致挡板支撑盖中留下裸孔。哈雷戴维森经销商可提供以下孔塞:

- 零件编号56239-93,用于FXD车型上直径9.5 mm(0.375 in)的孔。
- 零件编号68446-00,用于XL车型上直径8.7 mm(0.344 in)的孔。
- 零件编号53377-04,用于XL车型上直径10.2 mm(0.400 in)的孔。

需要的附加零件

参见图1。采用较早款式转向信号的车型将需要以下项目,哈雷戴维森经销商处有售:

- 两个孔塞(哈雷戴维森零件编号58765-85)
- 两条电缆(哈雷戴维森零件编号32692-70)
- 两个盖形螺母(哈雷戴维森零件编号7787)
- 一条热缩管(哈雷戴维森零件编号67113-83)
- 一个连接器(哈雷戴维森零件编号70581-73)
- 一个直径较小的线管(哈雷戴维森零件编号70530-89)
- 一个直径较大的线管(哈雷戴维森零件编号70552-70)
- 一个线缆扎带(哈雷戴维森零件编号10065)
- 1988年款及之后的车型:两个凹头螺丝(哈雷戴维森零件编号861a)1987年款及之前的车型:两个六角头螺丝(哈雷戴维森零件编号3945)

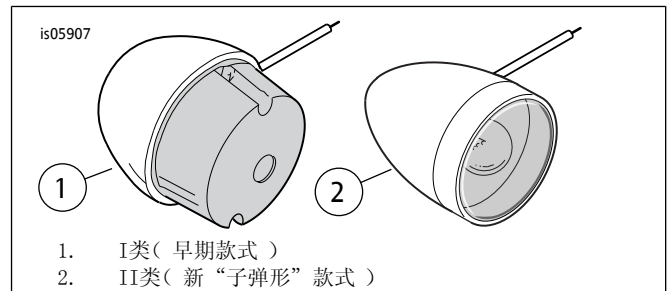


图1. 转向信号类型

需要的工具和材料

正确安装此套件需要Packard压接工具(HD-38125-8)。

此外,还需要UltraTorchUT-100(HD-39969)、Robinair热风机(HD-25070)及热收缩附件(HD-41183),或其他适合的辐射加热装置。

正确安装此套件需要Loctite® 243 Threadlocker and Sealant - Blue(乐泰243螺纹锁固密封剂-蓝色)(哈雷戴维森零件编号99642-97)。

警告

骑手和乘客的安全取决于此套件的正确安装。采用相关维修手册程序。如果您没有能力执行此程序或者没有正确的工具,可请哈雷戴维森经销商执行此安装。此套件安装不当可能造成死亡或重伤。(00333b)

注意

此说明书引用了维修手册信息。此安装需要您的摩托车年款和车型维修手册,该手册在哈雷戴维森经销商处有售。

套件内容

参见图7和表1。

准备

具有主保险丝的车辆:

警告

为了防止车辆意外启动而造成死亡或重伤,请先拆下主保险丝,然后再继续。(00251b)

- 参阅维修手册并遵循指定的说明拆下主保险丝。

具有主断路器的车辆:

警告

为了防止车辆意外启动而造成死亡或重伤,请先断开电池负极(-)线缆,然后再继续操作。(00048a)

1. 参阅维修手册，遵循指定的说明拆下座椅并从负极(-)电池接线端断开电池负极(黑色)线缆。保留所有座椅安装五金件。

注意

对于2004年款及之后的XL(运动者)车型，电池负极线缆最容易在发动机曲轴箱位置断开。

转向信号拆卸和拆解

从尾灯底座上拆下两个螺丝和尾灯透镜。

确定此车辆是否配有后部照明电路板

如果有，继续下面的步骤。

如果没有，继续至无后部照明电路板的车型。

带后部照明电路板的车型

1. 参见图2。按压左侧(2)和右侧(3)两通道转向信号插座盒([18B]和[19B])上的锁片(1)以将其从后部照明电路板断开。

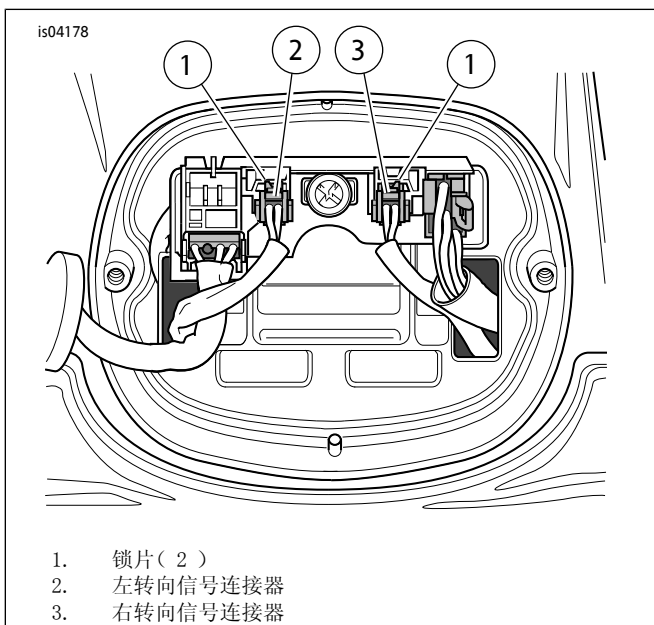


图2。转向信号连接

2. 将转向信号插座盒和导线穿过尾灯底座每侧的开口。
3. 进入挡板下方，找到用于将转向信号线固定到位的挡板夹。小心地从夹中拉出导线，并将转向信号连接器和导线从挡板下方拉出。

注意

导线必须修剪以便于穿过新转向灯横杆。拆下黑色线管以便铰接和错开图3中显示的切口，从而使线管适合在导线铰接到一起之后穿过密封连接器。

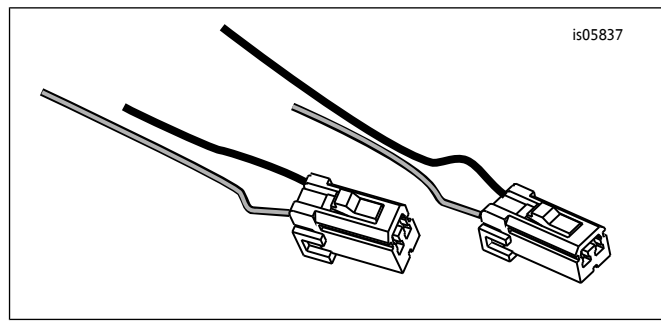


图3。带连接器的修剪线端

4. 参见图3。将黑色(BK)和棕色(BN)导线修剪为离右转向信号插座盒[18B]大约10-15 cm(4-6 in)，并按所示的方式错开。按照同样的方式修剪左转向信号插座盒[19B]的黑色(BK)和紫色(V)导线。保存好带连接器的修剪线端。
5. 按照维修手册中的说明拆下转向信号组件和支座。
6. 参见图4。从其中一个后转向信号灯罩(1)拆下镜头(5)。

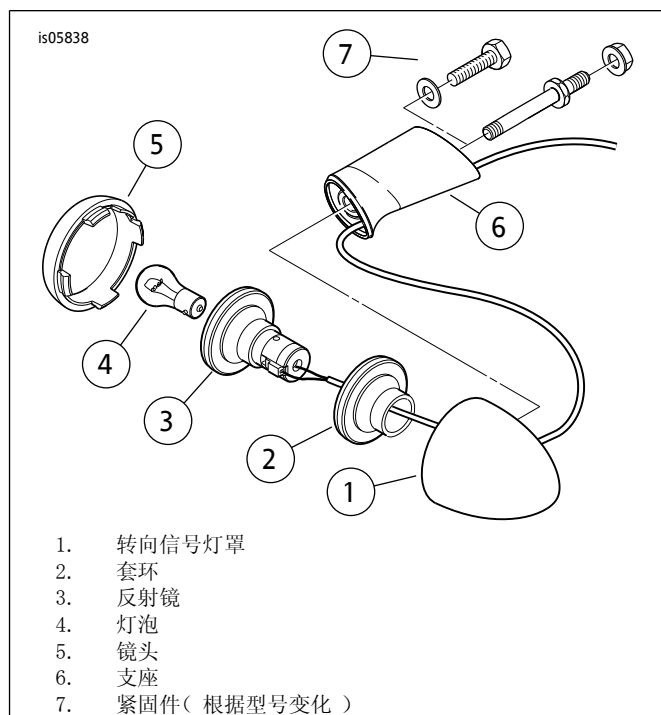


图4。后转向信号(典型)

7. 小心地从灯罩(1)撬下反光片(3)和套环(2)。轻轻地无螺纹的灯罩孔中拉出导线。
8. 拆下支座(6)和紧固件。
9. 对另一侧的转向灯重复此程序，然后继续至车牌支架拆卸。

无后部照明电路板的车型

1. 拆下后转向灯组件之一。参见维修手册。将导线修剪为离转向灯大约50 mm(2 in)。根据需要在摩托车线束上标记“右”或“左”。对另一侧的转向灯组件重复此程序。扔掉原来的转向信号安装螺母，但是保留转向灯、平垫圈和锁紧垫圈。

- 参见图7。将上一步中的平垫圈之一放在新螺丝（单独购买）上。将螺丝穿过挡板和挡板支架上的安装孔。将原来的锁紧垫圈放在紧固件螺纹上，在螺纹上涂抹几滴Loctite 243-蓝色。使用新盖形螺母（单独购买）将挡板支架固定到后挡板。旋紧紧固件至16.3-24.4 N·m(12-18 ft-lbs)。对另一侧重复此操作。
- 从转向信号灯组件拆下安装螺柱，然后将螺柱扔掉。
- 从灯组件拆下转向信号灯镜头。从转向信号灯主体上的初始位置拆下导线和套环。从内侧将新孔塞（单独购买）插入闲置的孔中，使孔塞的细端位于灯主体外。组装灯。
- 对另一侧的转向信号灯重复此程序，然后继续至车牌支架拆卸。

车牌支架拆卸

记下原厂设备（OE）车牌支架部件的构成零件和方位。

从挡板拆下车牌支架组件。参见图7。保留用于安装此套件中的新支架（2）的五金件（E）。

转向信号灯横杆组装和接线

参见图1以了解转向信号标识。

II类“子弹形”转向信号灯

- 参见图5。在转向信号横杆（6）每端安装一个镀铬防松螺母（5），使螺母的沉头孔端顶着横杆。
- 按照下述方式布设转向信号线：
 - 进入转向信号灯罩（1）并穿过螺纹孔（2）。
 - 穿过凹槽盖板（3）。
 - 穿过新锁紧垫圈（4）。
 - 穿过镀铬防松螺母并进入转向信号横杆末端的孔中。
 - 从横杆末端穿出孔（7）一小段距离。

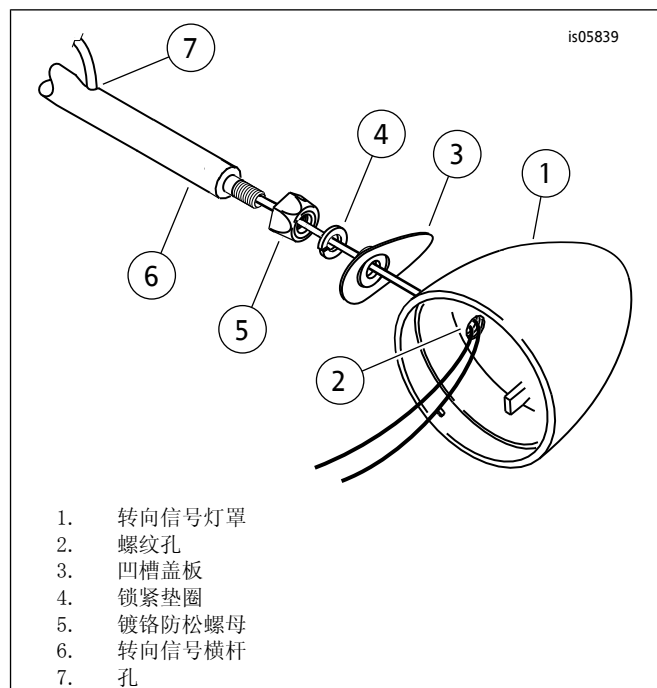


图5。转向信号横杆

- 继续将转向信号线拉过孔（7），同时引导转向信号反光片（图4，项目3）和套环（2）进入转向信号灯罩。
- 将转向信号灯罩（1）旋入转向信号横杆的螺纹端，小心不要缠结导线。保持转向信号灯罩松散地装在横杆上。
- 安装灯泡（4）和镜头（5）。如果需要，相应地在转向信号引线的新末端标记“右”或“左”。右转向信号为黑色（BK）和棕色（BN）导线。左转向信号为黑色（BK）和紫色（V）导线。
- 对横杆另一端的对侧转向信号灯重复此程序。

I型转向信号灯

- 参见图7。从套件中获取方向杆（1）和两个防松螺母（5）。将防松螺母完全旋入方向杆每端，使螺母的沉头孔端顶着杆。
- 获取两条外覆聚乙烯的电缆（哈雷戴维森零件编号32692-70，单独购买）。将一条电缆穿过方向杆每端，从杆上离槽最近的位置退出。
- 将一条热缩管（哈雷戴维森零件编号67113-83，单独购买）放在转向信号引线上。拼接转向信号灯的引线 with 方向杆螺纹端引出的带连接器（哈雷戴维森零件编号70581-73，单独购买）的引线。将热缩管放在连接器上，并使用火焰或热风器加热以密封连接。
- 将转向信号灯完全旋入方向杆，但不要拧紧。相应地在转向信号引线的新末端标记“右”或“左”。对另一侧重复此操作。
- 将右侧转向信号灯发出的导线放入直径较小的线管（哈雷戴维森零件编号70530-89，单独购买），以使线管起点位于方向杆内部刚经过槽的位置。在左侧布设导线以连接左方向引线，并将线管（而非导线）修剪为伸过该点大约50 mm（2 in）。

6. 使用修剪过的直径较小的线管容纳左侧转向信号引线。从方向杆内刚经过槽的位置开始引出线管。将线管（而非导线）修剪为伸过连接右侧转向信号引线的点大约50 mm（2 in）。
7. 将两个转向信号灯发出的导线放入直径较大的线管（哈雷戴维森零件编号70552-70，单独购买），以使较大线管遮住较小线圈两端大约6-13 mm（1/4-1/2 in）。将线缆扎带（哈雷戴维森零件编号10065，单独购买）置于此处，绕着较大线管扎紧以将导线和较小线管固定在适当位置。
8. 拆下将车牌支架固定到挡板的三个1/4-20十字螺丝和六角螺母。保留一个螺丝，但扔掉其余的紧固件。拆下整个车牌支架组件，放在一边以便随后组装。

转向信号横杆和车牌支架安装

1. 参见图6。对于挡板上有三个车牌支架孔的车型：对于挡板上四个车牌支架孔的车型：
 - a. 在后挡板（3）上尾灯上方的三个车牌支架安装孔左侧的区域放一块遮蔽胶带。
 - b. 按照尺寸（6）和（7）从左下方的孔（4）开始测量，并在胶带上标记孔（5）的位置。
 - c. 从套件中找出新衬垫（1）并放在挡板上，对准孔与挡板上的三个孔。确保衬垫将覆盖标记的位置直径为10 mm（3/8 in）的孔。
 - d. 使用中心冲标记孔位置。在后轮胎与挡板下方之间放置一个木块。穿过胶带和挡板钻一个3 mm（1/8 in）的定位孔，然后钻出直径为10 mm（3/8 in）的孔。
 - e. 移走木块和胶带。除去挡板上的胶带和钻屑。
 - f. 将衬垫（1）放在挡板上，对准孔与挡板上的三个孔。
 - g. 在衬垫上标记对准挡板上的新孔的位置。
 - h. 从套件中找出新衬垫（1）并放在挡板上，对准孔与挡板上的三个孔。
 - i. 在衬垫上标记对准挡板上的新孔的位置。

2. 所有车型：从挡板取下衬垫，在所示的标记位置剪一个“X”形（2）。
3. 参见图7。从套件中获取新车牌支架（2）。将两个转向信号灯的导线穿过车牌支架上最左侧的孔、衬垫上的“X”形切口和挡板最右侧的孔。
4. 将衬垫（4）放在挡板上，对准孔和“X”形切口与挡板上的四个孔。将原有的车牌支架（G）放在衬垫上，仅通过顶部的孔以此前拆下的原有紧固件（E）固定到挡板上。

注意

右转向信号为黑色（BK）和棕色（BN）导线。左转向信号为黑色（BK）和紫色（V）导线。

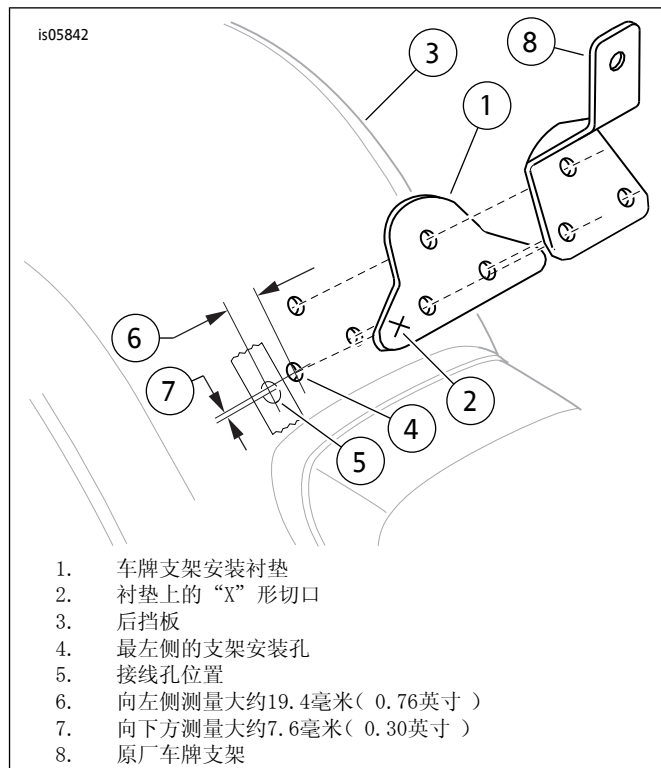


图6。车牌支架和衬垫

5. 将转向信号横杆（1）上的螺柱穿过新车牌支架（2）上的两个孔、原厂车牌支架（G）、衬垫（4）和挡板。使用先前拆下的原有紧固件（E）将螺柱固定到挡板上。

注意

环境温度应不低于16°C（60°F），以便将反光片正确粘贴至车牌支架。

6. 使用异丙醇清洁车牌支架表面，并使其完全晾干。揭掉新红色反光片（3）背侧的衬垫，将反光片贴在车牌支架上。用力将反光片按在支架上并保持大约一分钟。
7. 带后部照明电路板的车型：在每对转向信号线上套一个从套件中获取的线管（10）。将线管穿过挡板上的线孔、衬垫和支架，并回到转向信号横杆上的孔中。
8. 所有车型：转动转向信号灯，使其保持水平并指向后部。拧紧镀铬防松螺母，使转向信号灯在车辆工作过程中不会松动并旋转到失准位置。

导线拼接

在将后转向信号装置重装部署套件安装到摩托车时必须拼接引线。参阅维修手册以了解正确的导线拼接程序。

注意

拼接之前，修剪过长的转向信号线。

错开密封连接器以使线管适合导线。

将线管修剪得稍长一些，以便额外遮住拼接连接。

带后部照明电路板的车型

1. 将先前修剪过的从右转向信号灯(A)发出的棕色(BN)导线以及从两通道转向信号插座盒(B)发出的棕色(BN)导线压接进从套件获取的一个密封拼接连接器(8)末端。将从灯和插座盒发出的黑色(BK)导线压接进另一个密封拼接连接器末端。
2. 将先前修剪过的从左转向信号灯(C)发出的紫色(V)导线以及从其余两通道转向信号插座盒(D)发出的紫色(V)导线压接进第三个密封拼接连接器末端。将从灯和插座盒发出的黑色(BK)导线压接进其余密封拼接连接器末端。

无后部照明电路板的车型

1. 在摩托车线束上找到原有的转向信号线。
2. 将转向信号线修剪到所需的长度以便于拼接到摩托车上原有的导线。
3. 在每对转向信号线上套一个从套件中获取的线管(10)。将线管穿过挡板上的线孔、衬垫和支架,并回到转向信号横杆上的孔中。
4. 使用从套件中获取的密封拼接连接器(8)将一个转向信号灯发出的导线拼接到摩托车上相应的导线。对其余转向信号线重复此程序。

所有车型:

▲警告

在使用Ultra Torch UT-100或任何其他辐射加热装置时,务必遵循制造商的说明。不遵循制造商的说明可引起火灾,从而有可能导致死亡或重伤。(00335a)

- 避免将热源直接朝向燃油系统部件。过热会导致燃油着火/爆炸,从而造成死亡或重伤。
 - 除需要完成热收缩作业的连接之外,避免将热源直接朝向任何电气系统部件。
 - 始终保持双手远离工具尖端及热收缩附件。
5. 使用热风器或适合的辐射加热装置从压接部分中央开始向每端加热,直到密封剂从两端流出。

线路布设和连接

注意

环境温度应不低于 16°C (60°F) 以便将夹子正确粘贴至挡板。

1. 使用异丙醇清洁挡板表面内部。揭掉粘胶夹(9)背面的衬垫,并将夹子定位于驾驶时不会接触轮胎的位置。将导线夹接到挡板上。

注意

确保转向信号导线未松动或被夹住,并已固定到挡板下方的线束夹中。

2. 带后部照明电路板的车型:将转向信号插座盒穿过挡板和尾灯底座上的开口,并将左插座盒[18]和右插座盒[19]分别插入后照明电路板上正确的插孔。
3. 所有车型:使用导线夹固定导线,确保导线绷紧,不会拖拉到轮胎上。

送回维修点

1. 验证点火/钥匙开关已转到OFF(关闭)位置。具有主保险丝的车型:参阅维修手册并遵循指定的说明安装主保险丝。具有主断路器的车型:在电池负极接线端涂敷少量哈雷戴维森电气接点润滑剂(哈雷戴维森零件编号99861-02)、凡士林或防腐蚀材料。参阅维修手册并遵循指定的说明连接电池负极线缆。
2. 将点火/钥匙开关转到IGNITION/IGN(点火)位置,但不要起动车辆。测试转向信号灯是否正常工作。
3. 使用先前拆下的两个螺丝将尾灯镜头安装到尾灯底座。

▲警告

安装座椅之后,向上拉动座椅,确保其锁定到位。骑行时,座椅松动会导致失控,可能造成死亡或重伤。(00070b)

4. 参阅维修手册并遵循其说明安装座椅。

维修零件

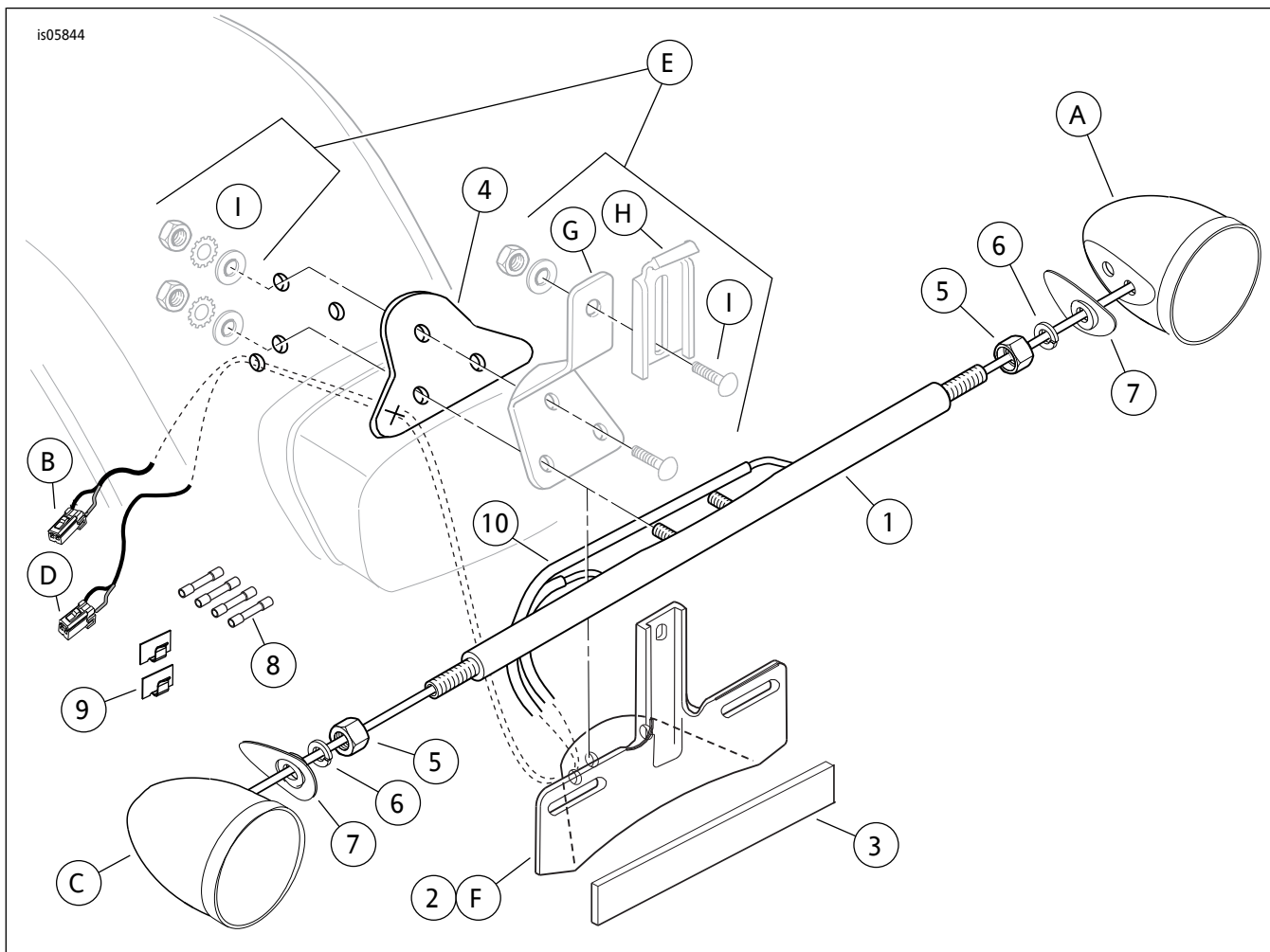


图7. 维修零件：后转向信号装置重装部署套件

维修零件

表1. 维修零件表

套件	项目	描述(数量)	零件编号
后转向信号 重装部署套件68732-02A (美国)	1	转向信号横杆组件	68967-04
后转向信号 重装部署套件68733-02A (HDI)	1	转向信号横杆组件	68965-04
两个套件 通用的项目	2	车牌支架	60013-02
	3	红色反光片	59988-72A
	4	后转向信号横杆安装衬垫	68456-89
	5	六角防松螺母, 5/16-18(2)	7849
	6	锁紧垫圈, 5/16(2)	7042
	7	镀铬转向信号凹槽盖(2)	68028-03
	8	红色密封拼接连接器(4)	70585-93
	9	粘胶夹(2)	10102
	10	线管(2)	不单独出售
文字中提到的项目, 但套件中不包括:			
	A	右后转向信号装置(棕色和黑色导线)。包括项目B	
	B	· 两通道插座盒, 带棕色和黑色导线	
	C	左后转向信号装置(紫色和黑色导线)。包括项目D	
	D	· 两通道插座盒, 带紫色和黑色导线	
	E	原厂设备(OE)车牌支架部件	

表1。维修零件表

套件	项目	描述(数量)	零件编号
	F	· OE车牌支架(可扔掉)	
	G	· OE车牌安装支架	
	H	· OE车牌夹箍	
	I	· 紧固件(根据型号变化)	