



## BEFESTIGUNGSSTELLEN-TEILESATZ FÜR ABNEHMBARE SOZIUS-RÜCKENLEHNE

### ALLGEMEINES

#### Teilesatz-Nummer

53450-97C

#### Modelle

Dieser Teilesatz eignet sich für FLHR-, FLTR-, FLHT- und FLHTC-Motorradmodelle ab 1994.

#### HINWEIS

Bei FLHTC-Modellen sowie bei FLHT-Modellen bis 1996 muss nach dem Ausbau des Gepäckträgers gemäß nachstehender Anleitung eine Nummernschild-Ersatzhalterung in FLHR-Ausführung (Teilenummer 47440-92) eingebaut werden. Diese Halterung ist separat beim Harley-Davidson-Händler erhältlich.

#### HINWEIS

Welche der nachstehenden Einbauanweisungen zu befolgen sind, und wie viele Einzelteile verbaut werden, richtet sich danach, ob dieser Teilesatz alleine oder zusammen mit dem FLHR-Teilesatz für die hinteren Befestigungsstellen (Teilenummer 53746-97A) eingebaut wird. Bitte führen Sie die für Ihren Fall zutreffenden Anweisungen aus.

### Weitere benötigte Teile

#### ▲ WARNUNG

Die Sicherheit von Fahrer und Sozius hängt vom korrekten Einbau dieses Satzes ab. Die entsprechenden Verfahren im Werkstatthandbuch befolgen. Falls es nicht möglich ist, dieses Verfahren selbst durchzuführen, bzw. nicht die richtigen Werkzeuge vorhanden sind, muss der Einbau von einem Harley-Davidson Händler durchgeführt werden. Unsachgemäßer Einbau dieses Satzes kann zu schweren oder tödlichen Verletzungen führen. (00333b)

#### HINWEIS

Dieses Anweisungsblatt verweist auf Informationen aus dem Werkstatthandbuch. Für diesen Einbau ist ein Werkstatthandbuch für das vorliegende Motorradmodell erforderlich; dieses kann von einem Harley-Davidson-Händler beschafft werden.

### Inhalt des Satzes

Siehe Abbildung 6 und Tabelle 2.

### EINBAU

#### Einbau ohne FLHR-Teilesatz für hintere Befestigungsstellen (Teilenummer 53746-97A)

1. Die Satteltaschen ausbauen.
2. Bei mit Tour Paks ausgerüsteten Modellen den Tour Pak und den Gepäckträger gemäß den Anweisungen im Werkstatthandbuch ausbauen.
3. Bei Modellen ab 1997 die Luft-Fittings von der Halterung abmontieren und die Halterung entsorgen.
4. Bei FLHTC-Modellen sowie bei FLHT-Modellen bis 1996 die Nummernschildhalterung in FLHR-Ausführung, Teilenummer 47440-92, anstelle der mit dem Gepäckträger ausgebauten Halterung einbauen.
5. Siehe Abbildung 1. Die drei Schrauben beiderseits des Motorrads ausbauen und entsorgen. Die Anordnung der Befestigungsteile auf der Zeichnung beachten. Das Distanzstück für den Einbau der Satteltasche und der Halterung aufbewahren.

#### HINWEIS

Sollte eine 25 mm lange Schraube (3) das Schutzblech berühren, bitte an ihrer Stelle eine der 19 mm langen Schrauben (4) aus diesem Teilesatz verwenden.

6. Siehe Ersatzteileabbildung. Die Befestigungsstellen wie abgebildet zusammenbauen.
  - a. Halterungen beiderseits des Motorrads anbringen. Die rechtsseitige Halterung (8) besitzt zwei zusätzliche Löcher für Luft-Fittings aus den Modelljahren 1997–2001. Modelle der Jahre 2002 und 2003 sind mit einem einzigen Luft-Fitting ausgerüstet, jedoch bei Modellen ab 2003 muss das Luft-Fitting zum vorderen Loch in der **LINKSSEITIGEN** Halterung versetzt werden.
  - b. In die beiden oberen Löcher Schrauben der Größe 5/16-18 x 1 in (3) mit je zwei Chrom-Unterlegscheiben (2) einbauen: eine Unterlegscheibe auf der Schraube und eine weitere zwischen der Halterung und der Satteltaschenstrebe anbringen. Diese Chrom-Unterlegscheiben treten an die Stelle der Befestigungsstellen-Halterung, die in diesem Anwendungsfall nicht eingebaut wird.

- c. Auf das Ende der Schraube, die nicht in eine angeschweißte Mutter eingedreht wird, eine Flansch-Sicherungsmutter der Größe 5/16-18 (6) einbauen. Auf ein Drehmoment von 20,3–25,8 N·m (15–19 ft·lb) anziehen.

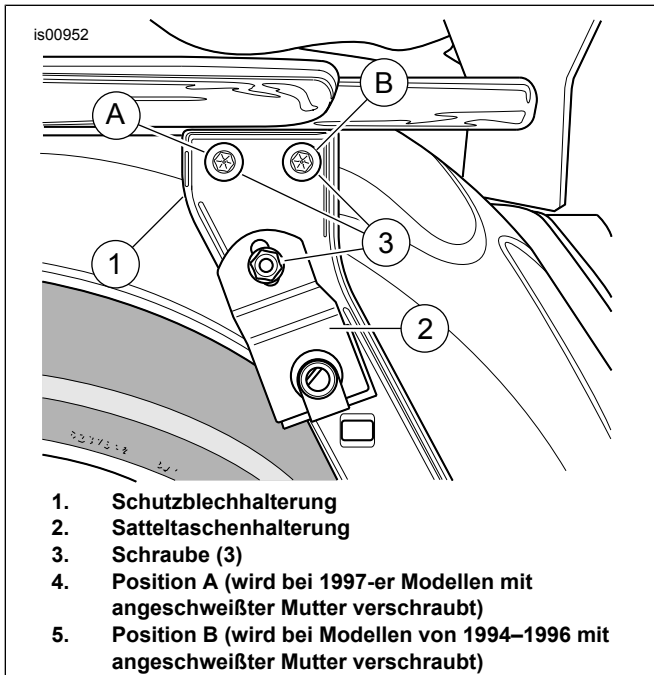


Abbildung 1. Ausbau der Originalschraube

7. Beiderseits des Motorrads eine Schraube der Größe 1/4-20 x 7/8 in (1) sowie eine Unterlegscheibe von den Originalbefestigungsteilen durch das unterste Loch der Halterung und die Satteltaschenhalterung stecken. Die Schraube auf ein Drehmoment von 13,6–19,0 N·m (10–14 ft·lb) anziehen.

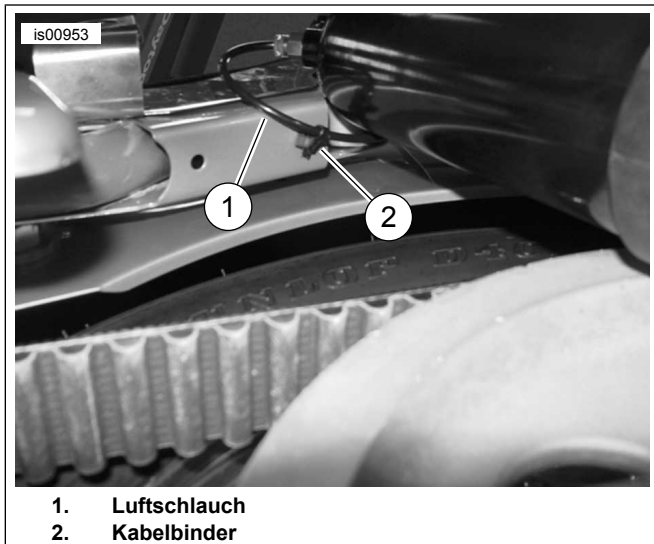


Abbildung 2. Luftschlauch-Verlauf bei Modellen des Jahres 2003

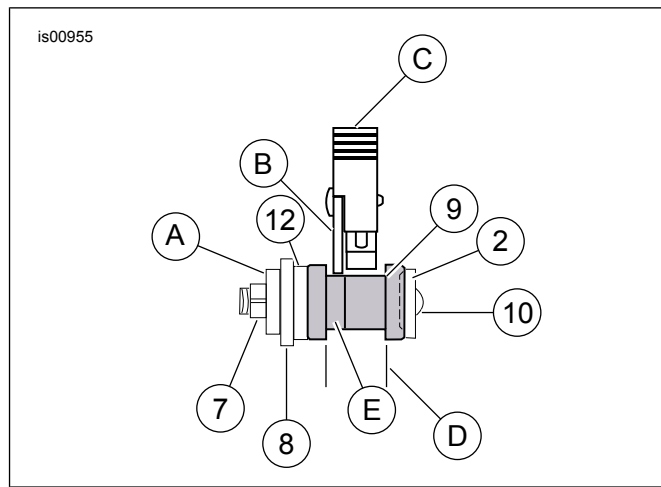
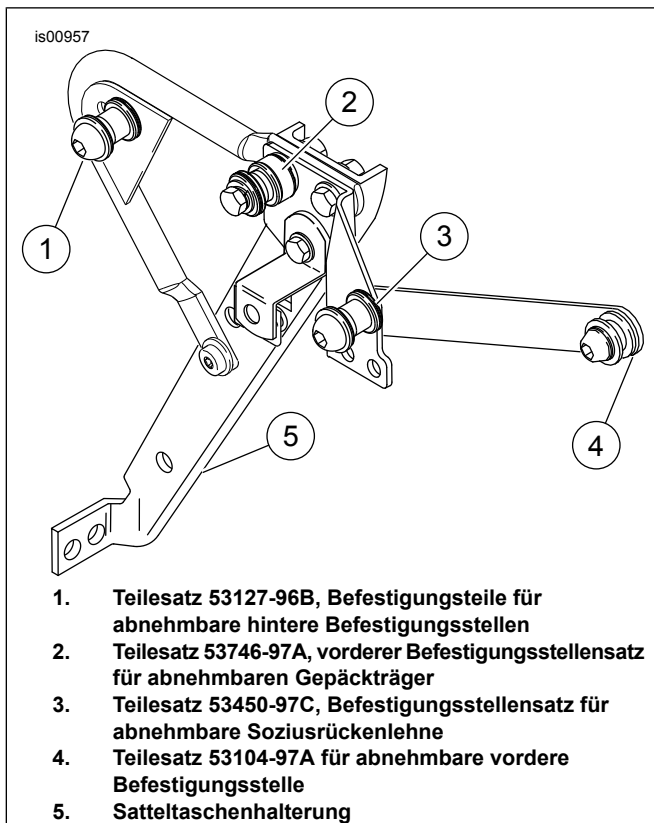


Abbildung 3. Korrekte Ausrichtung der Klinke an der rechtsseitigen Befestigungsstelle (Ansicht von hinten)

8. Bei Modellen von 1997–2002. Die Luft-Fittings in den beiden untersten Löchern der rechtsseitigen Halterung befestigen. Bei Modelljahren ab 2003, siehe Abbildung 2. Den linksseitigen Stoßdämpfer-Luftschlauch von dem Luftventil abnehmen und unterhalb der oberen Stoßdämpferbefestigung verlegen. Das hintere, freie Loch an der Unterseite der Schutzblechversteifung unmittelbar vor dem linken Stoßdämpfer suchen. Mit einem Kabelbinder (HD-Teilenummer 10073) den Luftschlauch an diesem Loch sichern und darauf achten, dass er nicht eingeknickt oder eingeklemmt wird. Den Luftschlauch wieder am Luftventil anschließen und das Luftventil am vorderen unteren Loch der linksseitigen Halterung anbringen. Gemäß Werkstatthandbuch Luft in die Stoßdämpfer pumpen.
9. Die Ersatzteilzeichnung und Abbildung 3 zu Hilfe nehmen. Die Befestigungsstellen (9) und Distanzstücke (12) wie abgebildet mit den Halbrundkopfschrauben (10), Unterlegscheiben (2) und Sicherungsmuttern (7) an den Halterungen beiderseits des Motorrads anbringen. Die Sicherungsmuttern zum Zweck der Einstellung der Befestigungsstellen in Schritt 10 noch nicht fest anziehen.

Tabelle 1. Teile der Klinke

Die Positionsnummern entsprechen den Nummern auf der Ersatzteilzeichnung.	
2	Unterlegscheibe
7	Sicherungsmutter
8	Hintere Halterung
9	Hintere Befestigungsstelle
10	Schraube
12	Distanzstück
Im Text erwähnte, jedoch nicht im Teilesatz enthaltene Teile: (Nur als Verweis)	
A	Halterung, Teilnr. 53805-99 aus dem abnehmbaren Rückenlehnen-Satz
B	Rückenlehnen-Seitenplatte
C	Rückenlehnen-Klinke
D	Kehle
E	Erhabene Fläche an der Befestigungsstelle



**Abbildung 4. Teilesatz für abnehmbare Befestigungsstellen Typ Touring (Abbildung zeigt rechte Seite)**



**Abbildung 5. Position des Distanzstücks an der Befestigungsstelle**

- Bei Modelljahren ab 1997 wird die Befestigungsstelle am vorderen Loch in der Halterung anmontiert.
  - Bei Modellen von 1994–1996 wird die Befestigungsstelle am hinteren Loch in der Halterung anmontiert.
10. Siehe Abbildung 4. Die abnehmbare Soziusrückenlehne gemäß der zugehörigen Gebrauchsanweisung an den Befestigungsstellen anbringen. Die vorderen Kerben in den Rückenlehnen-Seitenplatten vollständig auf die vorderen Befestigungsstellen (Teilesatz Nr. 53104-97A) aufdrücken, dann die hinteren Kerben der Rückenlehne an den Rückenlehnen-Befestigungsstellen (Teilesatz Nr. 53450-97C) anbringen. Die Befestigungsteile von Schritt 9 mit 61,0–63,7 N·m (45–47 ft-lb) anziehen.

### **Einbau mit FLHR-Teilesatz für hintere Befestigungsstellen (Teilesatz Nr. 53746-97A)**

Alle Schritte der obigen Anleitung mit folgenden Abweichungen ausführen:

- Die acht Chrom-Unterlegscheiben (2) zwischen den Halterungen und den Schutzblechstreben durch die hintere Befestigungsstellenhalterung aus dem hinteren Befestigungsstellensatz ersetzen; siehe Abbildung 3. Die Distanzstücke, Teilenummer 53747-97, aus dem Teilesatz 53746-97A, durch die Distanzstücke (5) aus diesem Teilesatz ersetzen. Die Distanzstücke aus diesem Satz sind schmaler und gleichen dadurch die Dicke der Halterung (8) aus. Zum korrekten Einbau der Befestigungsstellen lesen Sie bitte das Anleitungsblatt zu Teilesatz 53746-97A.

### **ERSATZTEILE**

Siehe Abbildung 6 und Tabelle 2.

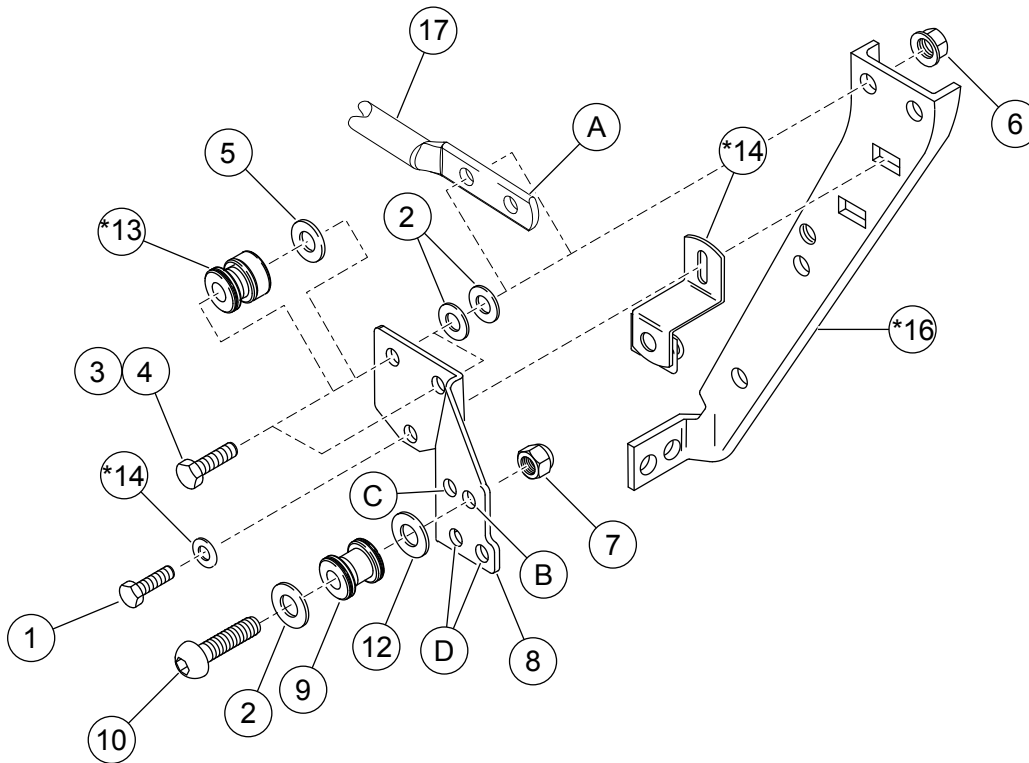


Abbildung 6. Ersatzteile: Befestigungsstellen-Teilesatz für abnehmbare Sozius-Rückenlehne

Tabelle 2. Ersatzteiletabelle

Teil	Beschreibung (Menge)	Teile-Nr.
1	Schraube, 1/4-20 x 7/8 in (2) Anbringung der Halterungen und Satteltaschenhalterungen an den Schutzblechstreben	3802W
2	Chrom-Unterlegscheibe, 3/8 in (10) 10 wird ohne hinteren Befestigungsstellensatz 53746-97A verwendet; 2 wird mit hinterem Befestigungsstellensatz verwendet	94067-90T
3	Schraube, 5/16-18 x 1,0 in (4) Anbringung der beiden oberen Löcher in den Halterungen an den Schutzblechstreben	4017
4	Schraube, 5/16-18 x 3/4 in (4) Als Ersatz für Position 3, wenn 25-mm-Schraube zu lang ist	3987
5	Distanzstück (2) Zu montieren mit hinterem Befestigungsstellensatz 53746-97A; ersetzt Distanzstück 53747-97	53760-97
6	Flansch-Sicherungsmutter (2) Einbau unter Schutzblech	7531
7	Sicherungsmutter (2) Anbringung der Befestigungsstellen an den Halterungen	7667
8	Halterung, rechte Seite Halterung, linke Seite (nicht abgebildet)	53759-96B 53758-96C
9	Befestigungsstelle (2)	53684-96A
10	Rundkopfschraube, 3/8-16 x 2,0 in (2) Anbringung der Befestigungsstellen an den Halterungen	4118
11	Kabelbinder (nicht abgebildet)	10073
12	Distanzstück (2)	6532
<b>Weitere Teile, die nicht zum Teilesatz 53450-97C gehören:</b>		
13	Befestigungsstelle aus Teilesatz 53746-97A	
*14	Standard-Distanzstück	
*15	Satteltaschen-Standardhalterung	
*16	Satteltaschen-Standardstütze	
17	Halterung für hintere Befestigungsstelle aus Satz 53127-96B	
<b>* Mit Stern gekennzeichnete Artikel sind Standardartikel (Originalausstattung).</b>		
<b>Modellspezifische Angaben</b>		
A	Bei Motorrädern, die nicht mit Teilesatz 53746-97A ausgerüstet sind, an den oberen Schrauben beiderseits des Motorrads je eine Chrom-Unterlegscheibe zusätzlich (insgesamt also 2, Position 2) verwenden.	
B	Bei Modellen ab 1997 das vordere Loch in der Halterung verwenden.	

**Tabelle 2. Ersatzteiletabelle**

<b>Teil</b>	<b>Beschreibung (Menge)</b>	<b>Teile-Nr.</b>
C	Bei Modellen von 1994–1996 das hintere Loch in der Halterung verwenden.	
D	Bei Modellen von 1997–2002 die Luft-Fittings auf der rechten Seite einbauen, siehe Abbildung. Bei Modellen ab 2003 das Luft-Fitting an der linksseitigen Halterung anbringen.	