



FXST SOFTAIL-SATTELTASCHEENSATZ

ALLGEMEINES

Satz-Nummer

90225-08XX

Modelle

Modell-Passungsinformationen sind im P&A-Einzelhandelskatalog oder im Abschnitt „Parts and Accessories“ (Teile und Zubehör) von www.harley-davidson.com (nur Englisch) zu finden.

Zusätzlich benötigte Teile

Für den korrekten Einbau dieses Satzes müssen folgende Teile separat gekauft werden. Sie sind bei einem Harley-Davidson-Händler erhältlich.

- Loctite® 243 Threadlocker and Sealant (Gewindeverschluss- und Abdichtungsmasse) – blau (99642-97)
- Spitzwerkzeug für Kontakte (HD-41475-100)

Für Modelle mit abnehmbarem Soziusbügel oder Gepäckträger muss auch noch der Befestigungsteilesatz für den Softail-Koffer (53075-03) gekauft werden.

⚠ WARNUNG

Die Sicherheit von Fahrer und Sozius hängt vom korrekten Einbau dieses Satzes ab. Die entsprechenden Verfahren im Werkstatthandbuch befolgen. Falls es nicht möglich ist, dieses Verfahren selbst durchzuführen, bzw. nicht die richtigen Werkzeuge vorhanden sind, muss der Einbau von einem Harley-Davidson Händler durchgeführt werden. Unsachgemäßer Einbau dieses Satzes kann zu schweren oder tödlichen Verletzungen führen. (00333b)

HINWEIS

Diese Einbauanleitung nimmt Bezug auf Informationen aus dem Werkstatthandbuch. Für diesen Einbau ist ein Werkstatthandbuch für das jeweilige Motorradmodell erforderlich; dieses ist bei einem Harley-Davidson-Händler erhältlich.

Inhalt des Satzes

Dieser Satteltaschen-Teilesatz enthält folgende Teilesätze und Baugruppen:

Tabelle 1. Inhalt des Satzes

Satz/Baugruppe	Abbildung/Tabelle
Satteltaschenhalterungssatz (90227-06A)	Abbildung 19, Tabelle 2
Satteltaschenhalterung-Befestigungsteilesatz (90052-03A)	Abbildung 19, Tabelle 3

Tabelle 1. Inhalt des Satzes

Satz/Baugruppe	Abbildung/Tabelle
Blinkerverkabelungssatz (72509-00)	Abbildung 20, Tabelle 3
Baugruppe Satteltasche, links, (90026-XX)	Abbildung 21, Tabelle 4
Baugruppe Satteltasche, rechts, (90027-XX)	Abbildung 21, Tabelle 4

⚠ WARNUNG

Das Maximalgewicht für die Satteltaschen keinesfalls überschreiten. Das Gewicht gleichmäßig auf beide Satteltaschen verteilen. Ein Überladen der Satteltaschen kann zu einem Verlust der Kontrolle über das Fahrzeug und damit zu schweren oder tödlichen Verletzungen führen. (00383a)

HINWEIS

Die Höchstzuladung für jede Satteltasche beträgt 3,18 kg (7 lb).

FÜR DIE WARTUNG VORBEREITEN

1. Den Sitz nach den Anweisungen im Werkstatthandbuch entfernen.

⚠ WARNUNG

Um ein versehentliches Anlassen des Fahrzeugs zu vermeiden, vor Durchführung der Arbeiten die Batteriekabel (Minuskabel [-] zuerst) abklemmen, da es sonst zu schweren oder tödlichen Verletzungen kommen kann. (00307a)

⚠ WARNUNG

Das Batterieminuskabel (-) zuerst abklemmen. Kommt das Pluskabel (+) bei angeschlossenem Minuskabel (-) versehentlich in Kontakt mit Masse, können die daraus resultierenden Funken eine Explosion der Batterie verursachen, die zu schweren oder tödlichen Verletzungen führen kann. (00049a)

2. Die Batteriekabel, Minuskabel (-) zuerst, abklemmen.

AUSBAU

Blinker ausbauen

1. Den Schlussleuchtensteckverbinder (8-poliger Multilock) unter dem Sitz ausfindig machen und abklemmen. Dann die Kabel aus den Steckverbindern ziehen. Siehe AMP MULTILOCK-STECKVERBINDER im Werkstatthandbuch.
2. Siehe Abbildung 1. Die zwei Schrauben und die Schlussleuchtenstreuscheibe (1) vom Sockel (2) entfernen.

3. Siehe Abbildung 2. Mit einem Spitzwerkzeug für Kontakte (1) die Verriegelungszungen niederdrücken, und die Blinker-Steckverbinder (2-polig) (2, 3) ausbauen. Die Steckverbinder für den Einbau des Teilesatzes aufheben. Siehe AMP MULTILOCK-STECKVERBINDER im Werkstatthandbuch.
4. Die Kabel von den Blinker-Steckverbindern entfernen. Die Lage der Kontakte notieren, damit diese wieder korrekt montiert werden können.
5. Siehe Abbildung 3. Den Blinkerkabelbaum (1, 2) aus den Clips (3) unter dem Hinterradschutzblech ausbauen, und die Kabel herausziehen.

HINWEIS

Bei der Durchführung von Schritten 6 bis 11 zuerst die Arbeiten an einer Seite abschließen und erst danach mit der anderen Seite fortfahren. Dadurch wird das Schutzblech während des Ausbaus gehalten.

6. Siehe Abbildung 4. Die hinteren Schrauben (1) von der Schutzblechstütze entfernen.
7. Die zwei vorderen Schrauben (2) an der Schutzblechstütze lockern, aber nicht entfernen.
8. Den Blinkerkabelbaum behutsam durch das Hinterradschutzblech herausziehen.
9. Die Blinker-Befestigungsteile (3, 4) von der Schutzblechstütze ausbauen; anschließend den Blinker von der Befestigung (5) abnehmen.
10. Das Blinkerkabel vorsichtig durch die Blinkerbefestigung herausziehen. Die Befestigung entsorgen.
11. Die Schutzblechstütze mit den Originalschrauben auf dem Hinterradschutzblech befestigen; die Schrauben von Hand anziehen.

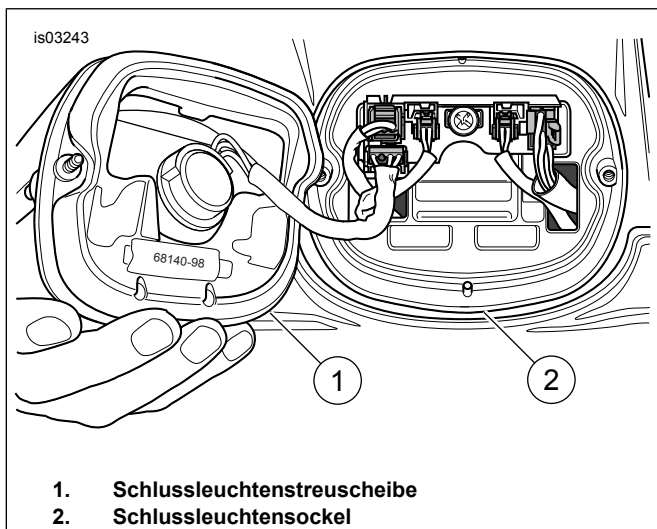


Abbildung 1. Schlussleuchtenstreuscheibe ausbauen

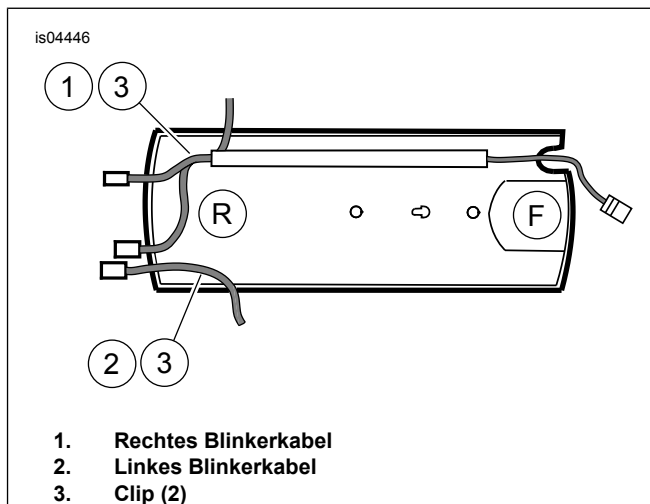


Abbildung 3. Blinkerkabel und Clip (Ansicht von unten)

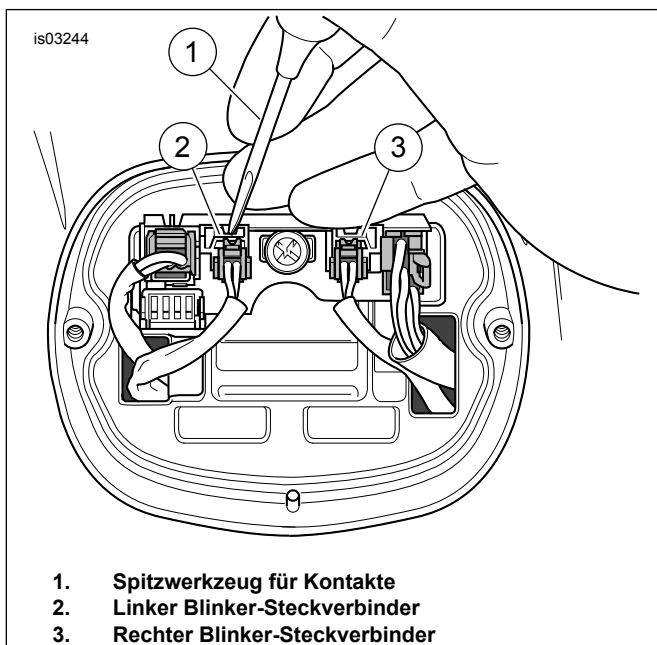


Abbildung 2. Blinker-Steckverbinder entfernen

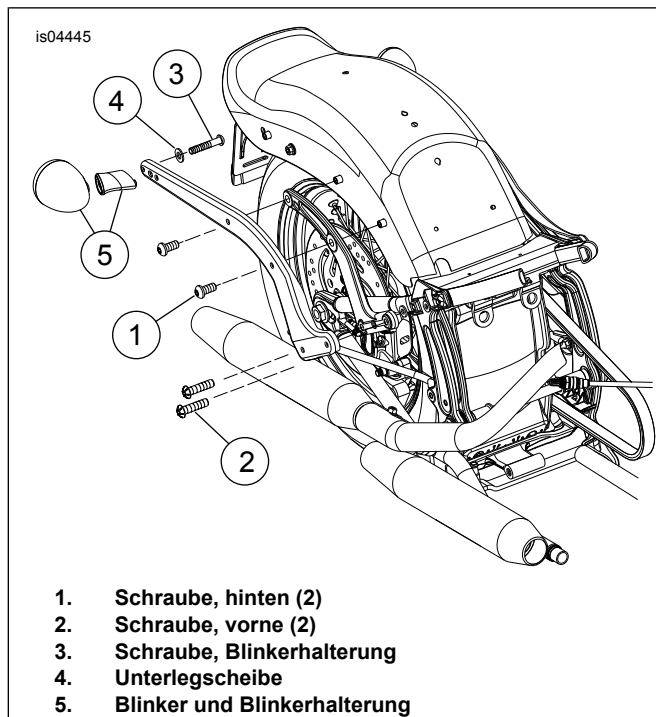


Abbildung 4. Schutzblechstützen-Befestigungsteile

Soziusfußraste und Spritzschutz entfernen.

1. Siehe Abbildung 5. Die Schraube auf der inneren Seite entfernen und die Zungen anheben, um den Spritzschutz zu lösen.
2. Den Spritzschutz an der Vorderseite des Schwingenarms aus den Clips entfernen.
3. Den Spritzschutz im Radkasten aufwärts schieben, um Zugang zur Schraube der Fußrastenstütze zu erhalten.
4. Siehe Abbildung 6. Die Soziusfußraste (1) von der Fußrastenstütze (2) entfernen, indem der Stift (3), die Wellenscheibe (4) und der Clip (5) entfernt werden. Die Teile für den Einbau des Satzes aufheben.
5. Die Mutter von den Schrauben an der Rahmeninnenseite (links) und der Schalldämpferhalterung (rechts) entfernen.
6. Die Schrauben (6, 7) durch die Fußrastenstütze entfernen, um die Stütze zu entfernen. Die Schraube wegwerfen.

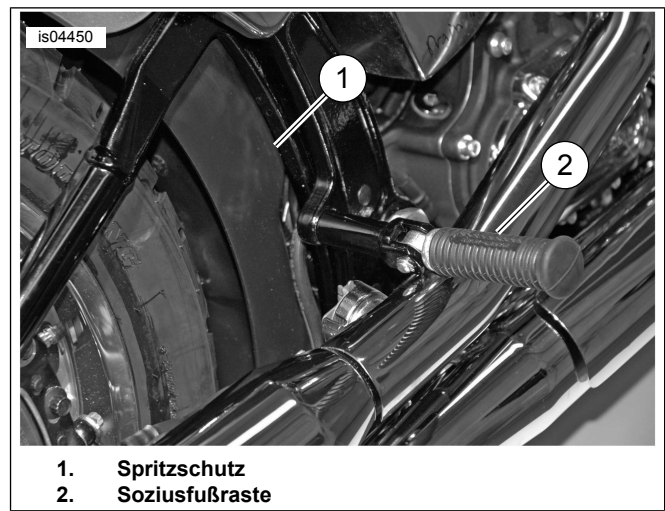


Abbildung 5. Spritzschutz und Soziusfußraste

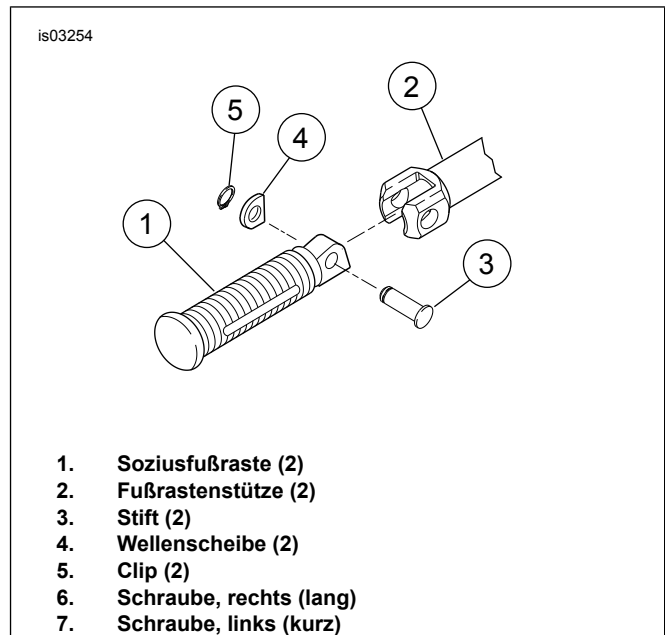


Abbildung 6. Soziusfußrastenstütze (rechte Seite)

ZUSAMMENBAU

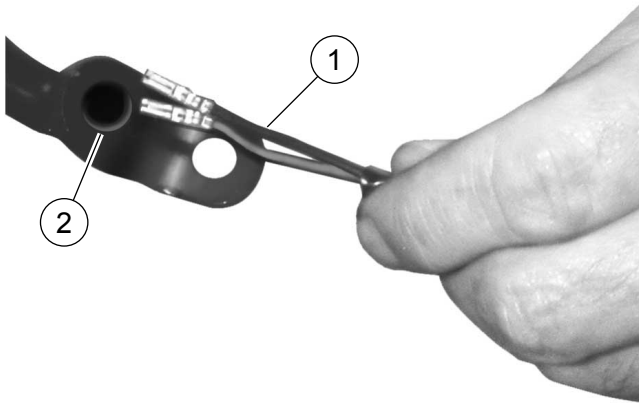
HINWEIS

Zum korrekten Einbau dieses Teilesatzes müssen zuerst alle Arbeitsschritte an einer Seite des Motorrads abgeschlossen werden, bevor mit den Arbeiten auf der anderen Seite begonnen wird.

Die Umbauhalterung und Blinker zusammenbauen

1. Siehe Abbildung 7. Die Blinkerverkabelung durch die Blinkerumbauhalterung verlegen.

is03249



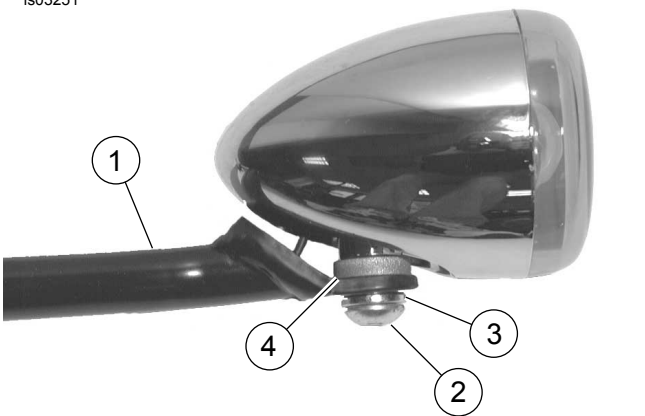
1. Blinkerverkabelung
2. Hohlraum für Umbauleiste

Abbildung 7. Verkabelung in Umbauhalterung verlegen.

2. Für 2-3/8-in-Blinker:

- a. Siehe Abbildung 8. Loctite 243 (blau) auf das Schraubengewinde auftragen.
- b. Die Blinkerleuchte mit der Schraube (2), Sicherungsscheibe (3) und Distanzstück (4) an der Blinkerumbauhalterung (1) befestigen. Das Distanzstück muss zwischen Leuchte und Umbauhalterung eingesetzt werden.

is03251



1. Umbauhalterung
2. Schraube (4092)
3. Sicherungsscheibe (7041)
4. Distanzscheibe (65849-01)

Abbildung 8. 2-3/8-in-Blinkerleuchten einbauen

EINBAU DER SATTELTASCHENHALTERUNG

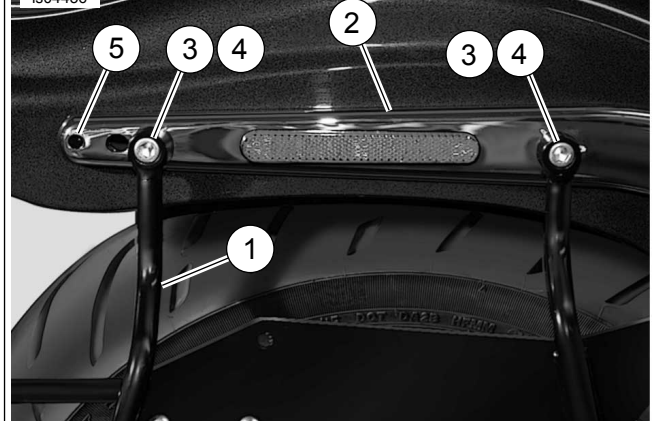
HINWEIS

Zum korrekten Einbau dieses Teilesatzes müssen zuerst alle Arbeitsschritte an einer Seite des Motorrads abgeschlossen werden, bevor mit den Arbeiten auf der anderen Seite begonnen wird.

Die Satteltaschen-Aufhängehalterung und Blinkerumbauhalterung einbauen

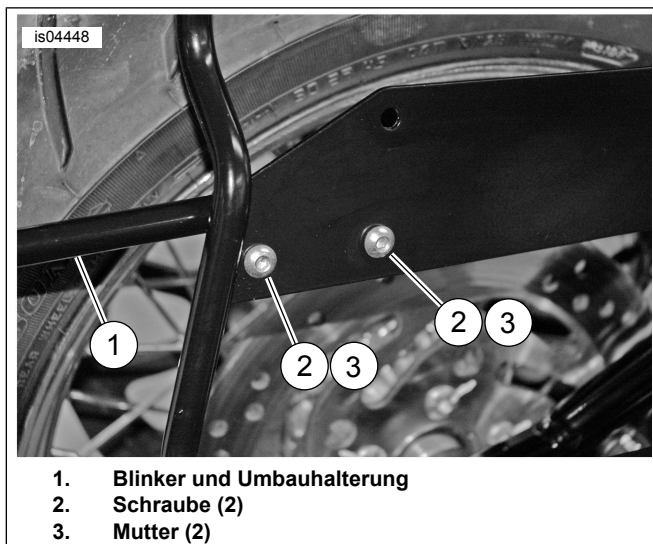
1. Siehe Abbildung 9. Die Aufhängehalterung der Satteltasche (1) mit zwei Schrauben (3) und der Original-Stehbolzenplatte an der Schutzblechstütze (2) und am Schutzblech befestigen.
2. Die Schrauben auf ein Drehmoment von 37 N·m (27 ft·lb) anziehen.
3. Falls Befestigungsstellen-Ausrüstung verwendet wird, müssen die Befestigungsstellen (4) zwischen Schutzblechstütze und Aufhängehalterung der Satteltasche eingebaut werden.
4. Den Chromstopfen (5) aus dem Verkabelungssatz im Loch anbringen, um die ursprüngliche Befestigungsstelle des Blinkers abzudecken.
5. Den zuvor ausgebauten Blinker und die Umbauhalterung bereitlegen.

is04456



1. Aufhängehalterung der Satteltasche
2. Schutzblechstütze
3. Schraube (2)
4. Befestigungsstelle (2)
5. Verchromter Stopfen

Abbildung 9. Aufhängehalterung der Satteltasche einbauen



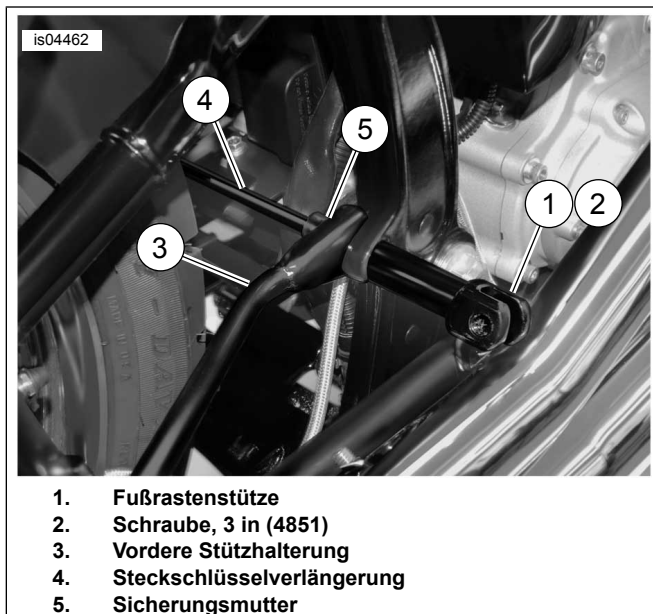
1. Blinker und Umbauhalterung
2. Schraube (2)
3. Mutter (2)

Abbildung 10. Blinker- und Umbauhalterung einbauen.

6. Siehe Abbildung 10. Blinker und Umbauhalterung (1) mit zwei Schrauben (2) und Muttern (3) an der Satteltaschen-Aufhängehalterung befestigen.

Vordere Stützhalterung am Rahmen einbauen

1. Siehe Abbildung 11. Die Fußrastenstütze (1) mit dem Loch im Rahmen ausrichten.
2. Die Schraube (2) durch die Fußrastenstütze und den Rahmen einsetzen. An der Rahmeninnenseite müssen die Gewindgänge etwa 13 mm (1/2 in) frei liegen.
3. Die vordere Stützhalterung (3) auf der Schraube anbringen.
4. Die Ansatzscheibe (siehe Abbildung 19, Teil 14) so einbauen, dass der Ansatz zur Halterung gerichtet ist.
5. Eine Steckschlüsselverlängerung (4) verwenden, um die Mutter (5) auf der Schraube anzubringen, und von Hand anziehen.



1. Fußrastenstütze
2. Schraube, 3 in (4851)
3. Vordere Stützhalterung
4. Steckschlüsselverlängerung
5. Sicherungsmutter

Abbildung 11. Vordere Stützhalterung und Fußrastenstütze einbauen (rechte Seite abgebildet)

Vordere Stützhalterung an Satteltaschen-Aufhängehalterung anbringen

HINWEIS

Siehe Abbildung 12. Falls Befestigungsstellen-Ausrüstung eingebaut wird, die vordere Stützhalterung (2) an den beiden inneren Öffnungen (1) an der Aufhängehalterung (3) der Satteltasche befestigen. Falls keine Befestigungsstellen-Ausrüstung eingebaut wird, die beiden äußeren Öffnungen (4) benutzen.

1. Siehe Abbildung 19. Die zwei Schrauben (8) durch die Aufhängehalterungen der Satteltasche (1, 2) und in der vorderen Stützhalterung (5, 6) einbauen. Mit den Muttern (9) befestigen. Die Muttern auf ein Drehmoment von 13,1 N·m (10 ft·lb) anziehen.
2. Die Muttern (15) auf der vorderen Stützhalterung (3) auf ein Drehmoment von 34–41 N·m (25–30 ft·lb) anziehen.
3. Die Gummiisolierung (16) mit der „flachen“ Seite nach unten über den Aufhängehalterungen der Satteltasche (1, 2) anbringen.



1. Innere Öffnungen
2. Vordere Stützhalterung
3. Aufhängehalterung der Satteltasche
4. Schraube (Äußere Öffnungen) (3540)
5. Gummiisolierung

Abbildung 12. Vordere Stützhalterung an Satteltaschen-Aufhängehalterung anbringen

Soziusfußraste und Spritzschutz einbauen.

1. Siehe Abbildung 6. Die Soziusfußraste (1) mit dem Original-Stift (3), der Wellenscheibe (4) und dem Clip (5) an der Fußrastenstütze (2) befestigen.
2. Siehe Abbildung 5. Den Spritzschutz im Radkasten nach unten in seine ursprüngliche Position schieben.
3. Den Spritzschutz an der Vorderseite des Schwingenarms am Clip anbringen.
4. Die Schraube an der Innenseite einbauen und die Clipzungen nach unten drücken, um den Spritzschutz sicher zu befestigen.

BLINKERVERKABELUNG VERLEGEN

1. Siehe Abbildung 20. Die Kontakte in den Blinker-Steckverbindern (2-polig) an den zuvor notierten Stellen einbauen. Siehe AMP MULTILOCK-STECKVERBINDER im Werkstatthandbuch.

2. Die Buchsenhälfte des Blinker-Steckverbinders mit der Stifthälfte des Kabelbaums (2) verbinden.
3. Die Klebstoff-Schutzfolie von den beiden Clips abziehen und diese auf der Stützplatte befestigen.
4. Die Kabel von der Umbauhalterung entlang der Stützplatte verlegen, und die Clipzungen so verbiegen, dass sie die Kabel aufnehmen.
5. Siehe Abbildung 13. Die Kabel an der Innenseite der Aufhängehalterung der Satteltasche (1) weiter nach oben führen und die Blinkerverkabelung (2) mit den Kabelbindern (3) an der Aufhängehalterung befestigen. Überstehende Kunststoffenden von den Kabelbindern abschneiden.
6. Die Klebstoff-Schutzfolie von den beiden Clips (4) abziehen und diese an der Unterseite der Schutzblechstütze (5) befestigen. Die Kabel in die einzelnen Clips einziehen, damit die Verkabelung gesichert wird.

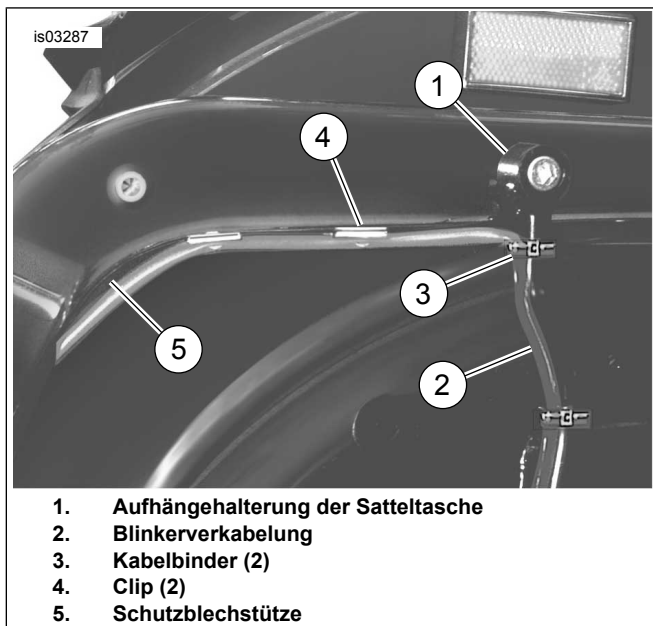


Abbildung 13. Verkabelung verlegen, und Kabelbinder und Clips einbauen

7. Die Verkabelung unter der Schutzblechstütze und um die Vorderseite des Schutzblechs herum zum Blinker-Steckverbinder (rechte Seite des Schutzblechs, unter dem Sitz) verlegen.
8. Die Blinkerkabelkontakte in den Blinker-Steckverbinder einbauen. Siehe AMP MULTILOCK-STECKVERBINDER im Werkstatthandbuch.
9. Die folgenden Arbeitsschritte durchführen, wenn das Stromkabel zu kurz ist und bei ordnungsgemäßem Kabelverlauf den Blinker-Steckverbinder nicht erreicht. Siehe ANBRINGEN DER VERSIEGELTEN STOSSVERBINDER im Werkstatthandbuch.
 - a. Ein Stück Kabel aus dem Kabelbaum im Satz messen und abschneiden (Abbildung 20, Teil 2).

- b. Das Kontaktende abschneiden und ca. 76 mm (3 in) Draht übrig lassen.
 - c. Das ursprüngliche Kabel und das Steckverbinderende mit Stoßverbindern (Abbildung 20, Teil 5) und Überbrückungskabel verspleißen.
10. Siehe Abbildung 1. Die Schlussleuchtenstreukscheibe (1) mit zwei Schrauben auf der Fassung (2) anbringen.
 11. Die Schrauben auf ein Drehmoment von 2,3–2,7 N·m (20–24 in·lb) anziehen.

EINBAU DER SATTEL TASCH E

1. Siehe Abbildung 14. Die Gummitüllen (1) in den Öffnungen an der Satteltascheninnenseite einbauen.
2. Jeweils ein Distanzstück (2) in die Tüllen einsetzen.
3. Siehe Abbildung 15. Die Satteltasche (1) zum Aufhänger (2) halten, und das Distanzstück (3) zwischen Satteltasche und Aufhängehalterung ausfindig machen.

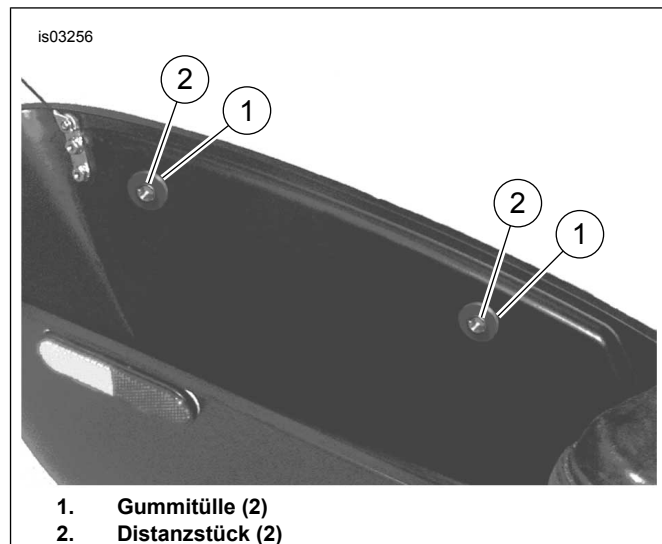
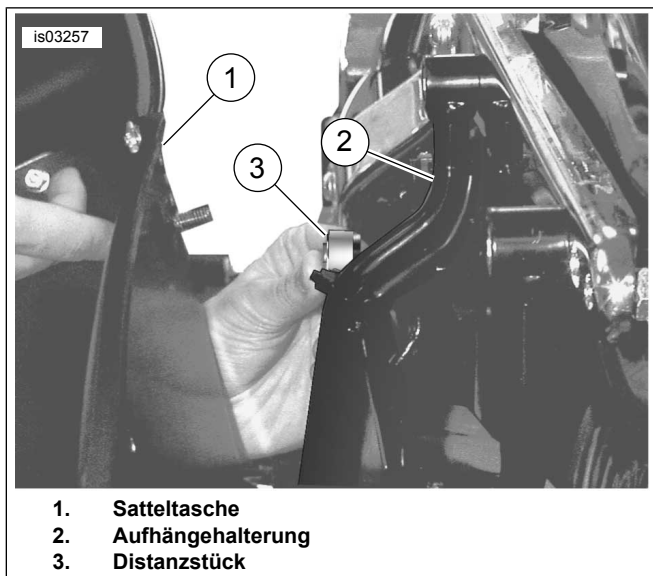


Abbildung 14. Tüllen und Distanzstücke einbauen



1. Satteltasche
2. Aufhängehalterung
3. Distanzstück

Abbildung 15. Distanzstück einbauen

4. Siehe Abbildung 19. Schraube (20) und Unterlegscheibe (21) von der seitlichen Satteltasche durch das Distanzstück (19) einbauen. Nun die Mutter (9) aufsetzen und von Hand anziehen.
5. Schraube, Unterlegscheibe und Distanzstück in der verbliebenen Öffnung in Satteltasche und Aufhänger einbauen.
6. Sicherstellen, dass die Satteltasche korrekt ausgerichtet ist und die Schrauben und Muttern sicher anziehen.

ERNEUTE INBETRIEBNAHME

Einbau der Reflektoren

HINWEIS

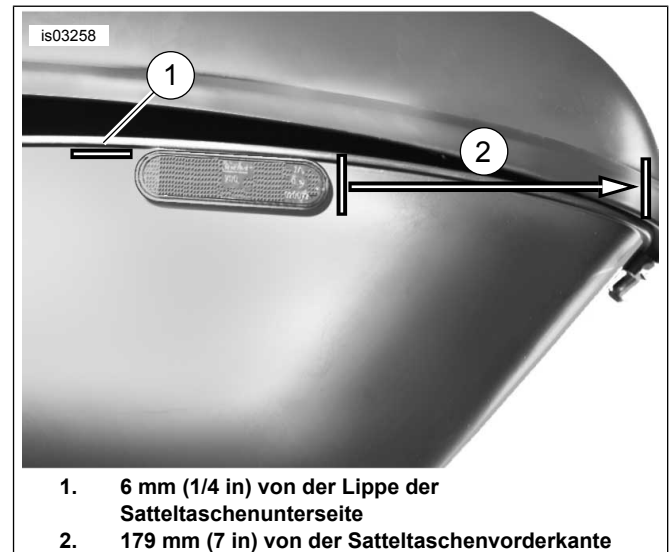
In diesem Teilesatz sind rote Reflektoren enthalten, die US-amerikanischen und internationalen Anforderungen entsprechen.

⚠️ WARNUNG

Laut Federal Motor Vehicle Safety Standard (FMVSS) 108 müssen Motorräder mit Rück- und Seitenreflektoren ausgestattet sein. Sicherstellen, dass die Rück- und Seitenreflektoren richtig angebracht wurden. Für andere Verkehrsteilnehmer schlecht sichtbare Fahrzeuge können zu Unfällen mit schweren oder tödlichen Verletzungen führen. (00336b)

1. Siehe Abbildung 16. Den Reflektor ca. 179 mm (7 in) von der Satteltaschenvorderkante und 6 mm (1/4 in) von der Lippe der Satteltaschenunterseite anbringen.
2. Mit einer 1:1-Mischung aus Isopropylalkohol und Wasser die Oberfläche reinigen, an der der Reflektor angebracht werden soll.
3. Die Oberfläche vor dem nächsten Arbeitsschritt gründlich trocknen lassen.

4. Klebstoff-Schutzfolie abziehen, und Reflektor an der Satteltasche anbringen.
5. Den Klebstoff 24 Stunden lang bei mindestens 16 °C (60 °F) aushärten lassen.
6. Diese Schritte auf der anderen Seite wiederholen.



1. 6 mm (1/4 in) von der Lippe der Satteltaschenunterseite
2. 179 mm (7 in) von der Satteltaschenvorderkante

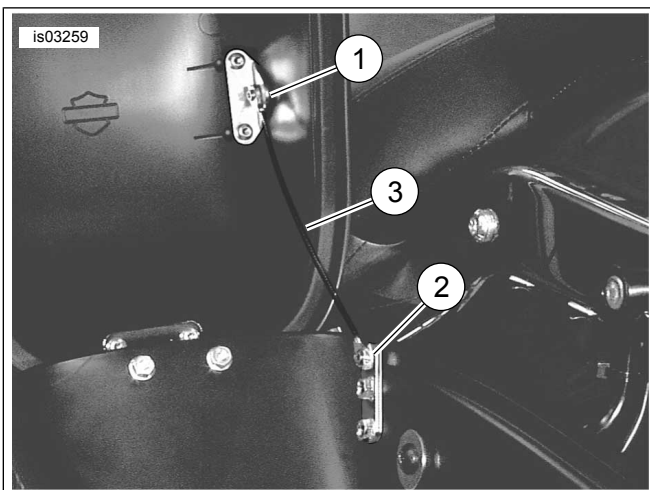
Abbildung 16. Den Reflektor an der Satteltasche anbringen.

Scharnieraustausch (wahlweise)

HINWEIS

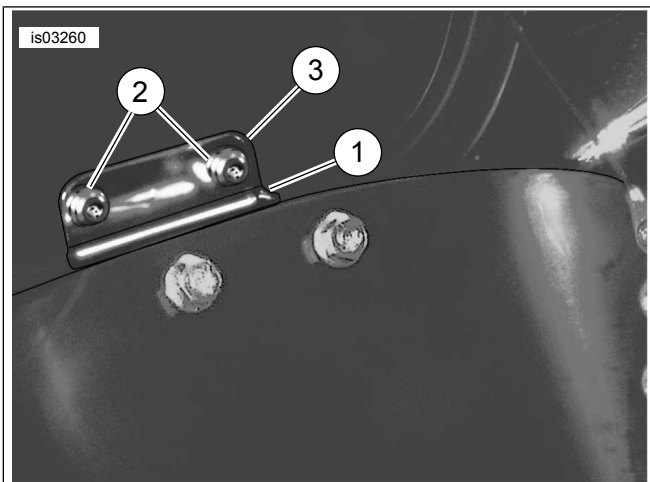
Satteltaschen werden mit einem Scharnier und Halteseil zum Anheben und Absenken des Deckels geliefert. Wenn jedoch bestimmte Sitze oder Zubehörteile eingebaut werden, könnte es vorteilhaft sein, das vorhandene Scharnier durch das wahlweise, in diesem Teilesatz enthaltenen Scharnier zu ersetzen, damit der Deckel vollständig entfernt werden kann.

1. Siehe Abbildung 17. Die Schrauben (1, 2) ausbauen, mit denen das Halteseil am Satteltaschendeckel und -sockel befestigt ist.
2. Das Halteseil (3) von der Satteltasche abbauen.
3. Siehe Abbildung 18. Den C-Clip und Stift (1) des Scharniers aufheben. Den Satteltaschendeckel von der Satteltasche nehmen.
4. Die beiden Schrauben (2) entfernen und aufheben, die das Scharnier am Satteltaschendeckel befestigen.
5. Das Scharnier (3) unter der Gummidichtung heraus ziehen.



1. Schraube, Deckel
2. Schraube, Sockel
3. Halteseil

Abbildung 17. Halteseil ausbauen



1. C-Clip und Stift
2. Schraube (2)
3. Scharnier

Abbildung 18. Scharnier ausbauen

6. Siehe Abbildung 19. Das Scharnier (23) unter die Gummidichtung schieben, und eine Scharnierhälfte mit den zuvor ausgebauten Schrauben (Abbildung 18, Teil 2) am Satteltaschendeckel befestigen. Die Schrauben sicher anziehen.

7. Siehe Abbildung 18. Den Stift am Scharnier befestigen und mit dem C-Clip sichern.
8. Den Satteltaschendeckel am Sockel anbringen; dazu die Scharnierhälften ausrichten und den Deckel schließen. Den Deckel vorne nach oben ziehen, um sicherzustellen, dass er sicher befestigt ist.

Endgültiger Zusammenbau

⚠ WARNUNG

Die Batterie anschließen, das Batteriepluskabel (+) zuerst. Kommt das Pluskabel (+) bei angeschlossenem Minuskabel (-) versehentlich in Kontakt mit Masse, können die daraus resultierenden Funken eine Explosion der Batterie verursachen, die zu schweren oder tödlichen Verletzungen führen kann. (00068a)

1. Batteriekabel anschließen, Pluskabel (+) zuerst.

⚠ WARNUNG

Den Sitz nach dem Einbau nach oben ziehen, um sicherzustellen, dass er in der korrekten Position eingerastet ist. Ein loser Sitz kann sich während der Fahrt verschieben, zum Verlust der Kontrolle über das Fahrzeug und zu schweren oder tödlichen Verletzungen führen. (00070b)

2. Den Sitz nach den Anweisungen im Werkstatthandbuch einbauen.

⚠ WARNUNG

Sicherstellen, dass alle Lampen und Schalter ordnungsgemäß funktionieren, bevor das Motorrad betrieben wird. Schlecht sichtbare Fahrzeuge können zu Unfällen mit schweren oder tödlichen Verletzungen führen. (00316a)

3. Blinker auf richtige Funktion prüfen.
4. Schlussleuchte auf ordnungsgemäßen Betrieb prüfen.

ERSATZTEILE

is04473

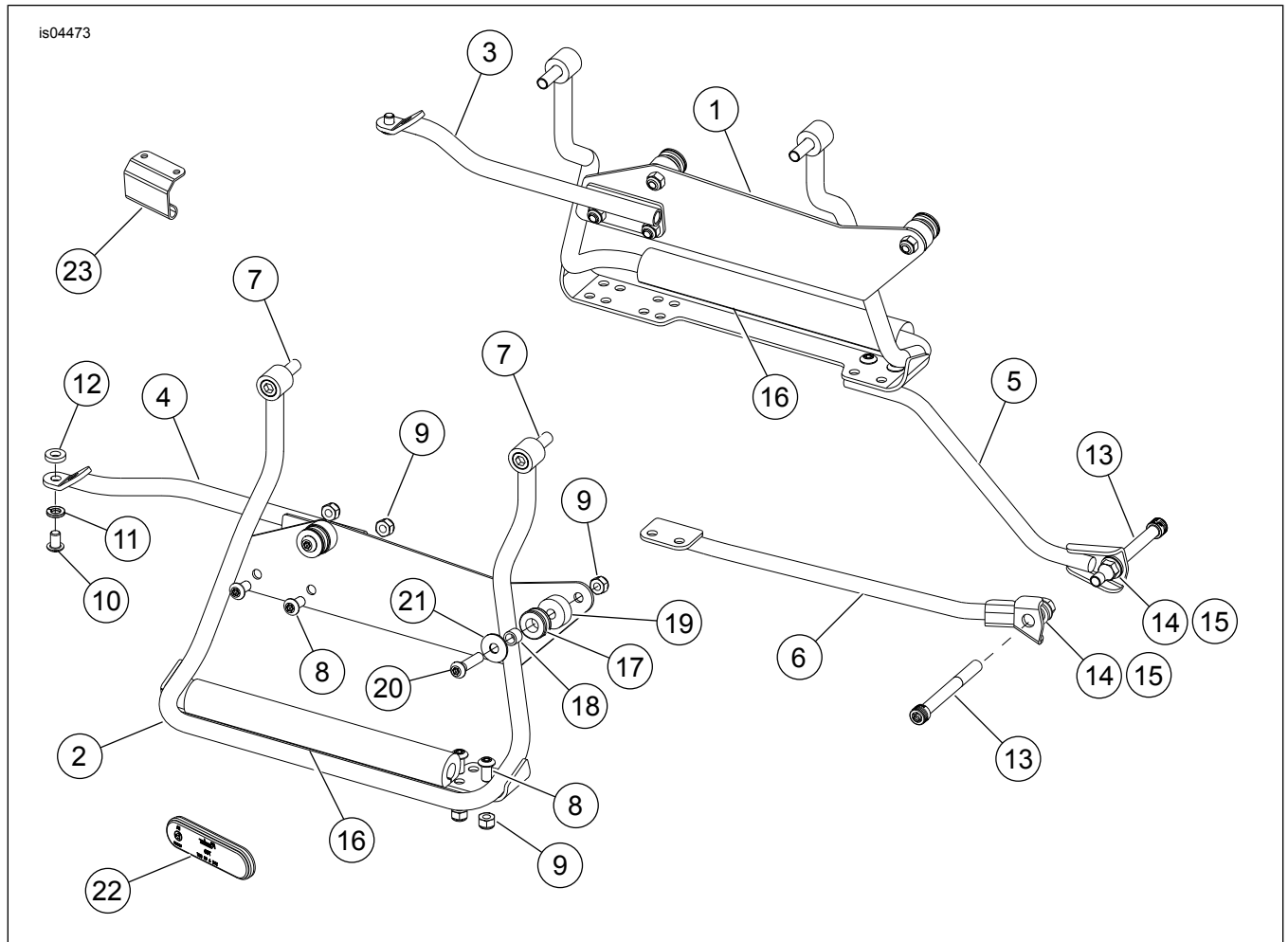


Abbildung 19. Ersatzteile: Satteltaschenhalterungssatz (90227-06A) und Befestigungsteilesatz (90052-03A)

Tabelle 2. Ersatzteile

Angabe	Beschreibung (Menge)	Teilenummer	Angabe	Beschreibung (Menge)	Teilenummer
1	Aufhängehalterung, Satteltasche, links	90177-00	14	Ansatzscheibe (2)	5816
2	Aufhängehalterung, Satteltasche, rechts	90160-00	15	Sicherungsmutter, 3/8-16 (6)	7601
3	Umbauhalterung, links	90414-00	16	Gummidämpfungselement (2)	90267-00
4	Umbauhalterung, rechts	90415-00	17	Tülle, Gummi (4)	90148-00
5	Stützhalterung, vordere, links	90412-06	18	Stahlhülse (4)	90186-00A
			6	Stützhalterung, vordere, rechts	90413-06A
7	Schraube, 3/8-18 x 1-3/8 in (4)	1002	20	Schraube, 5/16-18 x 1-3/8 in (4) (ohne abnehmbare Teile)	4214
8	Schraube, 5/16-18 x 5/8 in (12)	3540		Schraube 5/16-18 x 2-1/4 in (4) (mit abnehmbaren Teilen)	4134A
9	Sicherungsmutter, 5/16-18 (8)	7739	21	Unterlegscheibe, 5/16 (4)	6213
10	Schraube, 5/16-18 x 3/4 in (2) (2-3/8-in-Blinker)	4092	22	Reflektor, rot (2)	59173-00

19 □ 25
 20
 21
 22 (4)

Tabelle 2. Ersatzteile

Angabe	Beschreibung (Menge)	Teilenummer	Angabe	Beschreibung (Menge)	Teilenummer
11	Sicherungsscheibe (2) (2-3/8-in-Blinker)	7041	23	Scharnier (2)	90229-00
12	Distanzstück (2) (2-3/8-in-Blinker)	65849-01	Satteltaschenhalterungssatz (90227-06A) enthält Teile 1-6. Satteltaschenhalterung-Befestigungsteilesatz (90052-03A) enthält Teile 7-23.		
13	Schraube, 3/8-16 x 3 in (2)	4851			

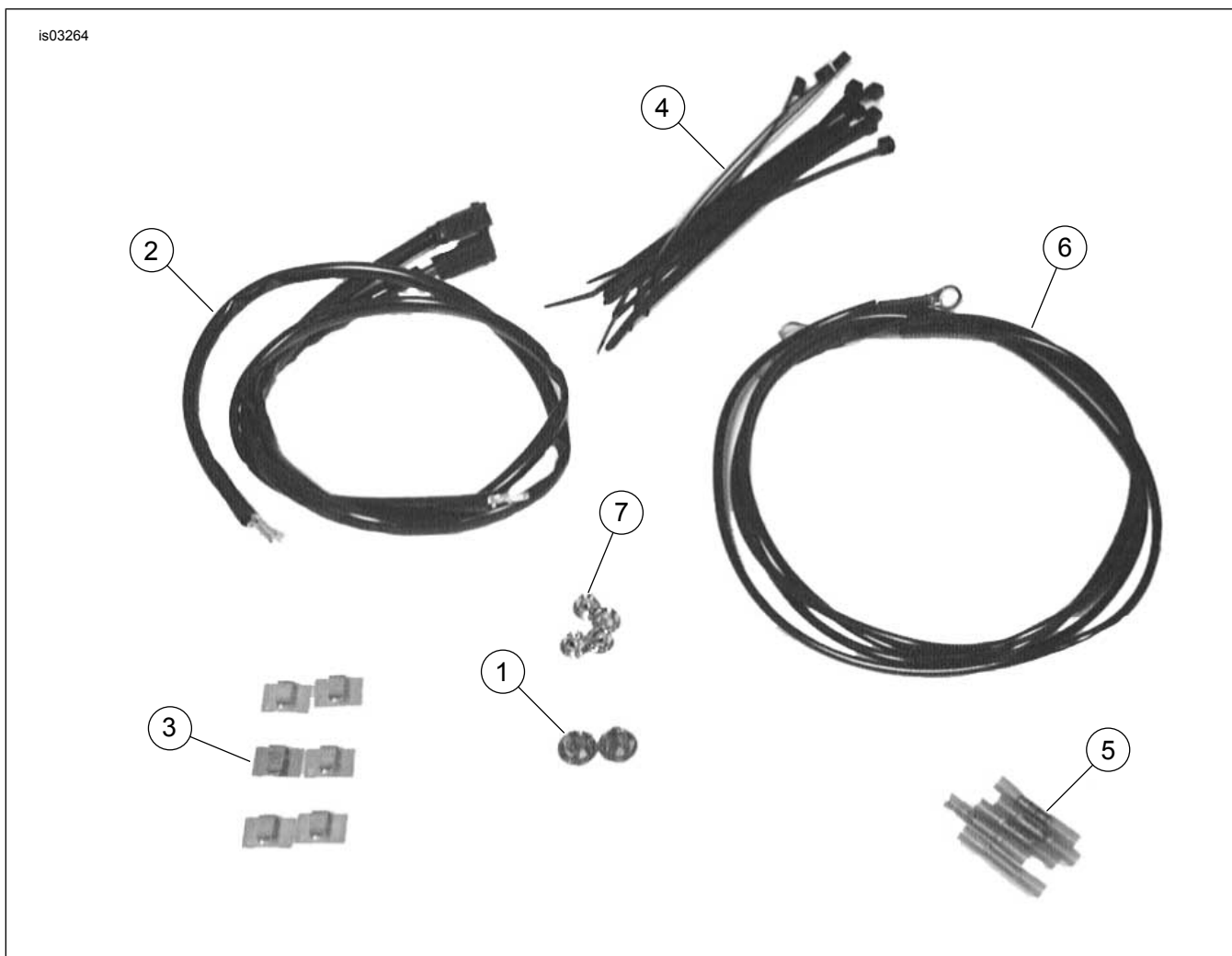


Abbildung 20. Ersatzteile: Blinkerverkabelungssatz (72509-00)

Tabelle 3. Ersatzteile

Angabe	Beschreibung (Menge)	Teilenummer
1	Verchromter Stopfen (2)	53830-00
2	Kabelbaum (2)	70508-00
3	Clip, selbstklebend (8)	10102
4	Kabelbinder (10)	10006
5	Stoßverbinder, versiegelt (5)	70586-93
6	Massekabel (2) (Nicht verwendet)	70507-00
7	Stopfen (4)	68446-00

is03268

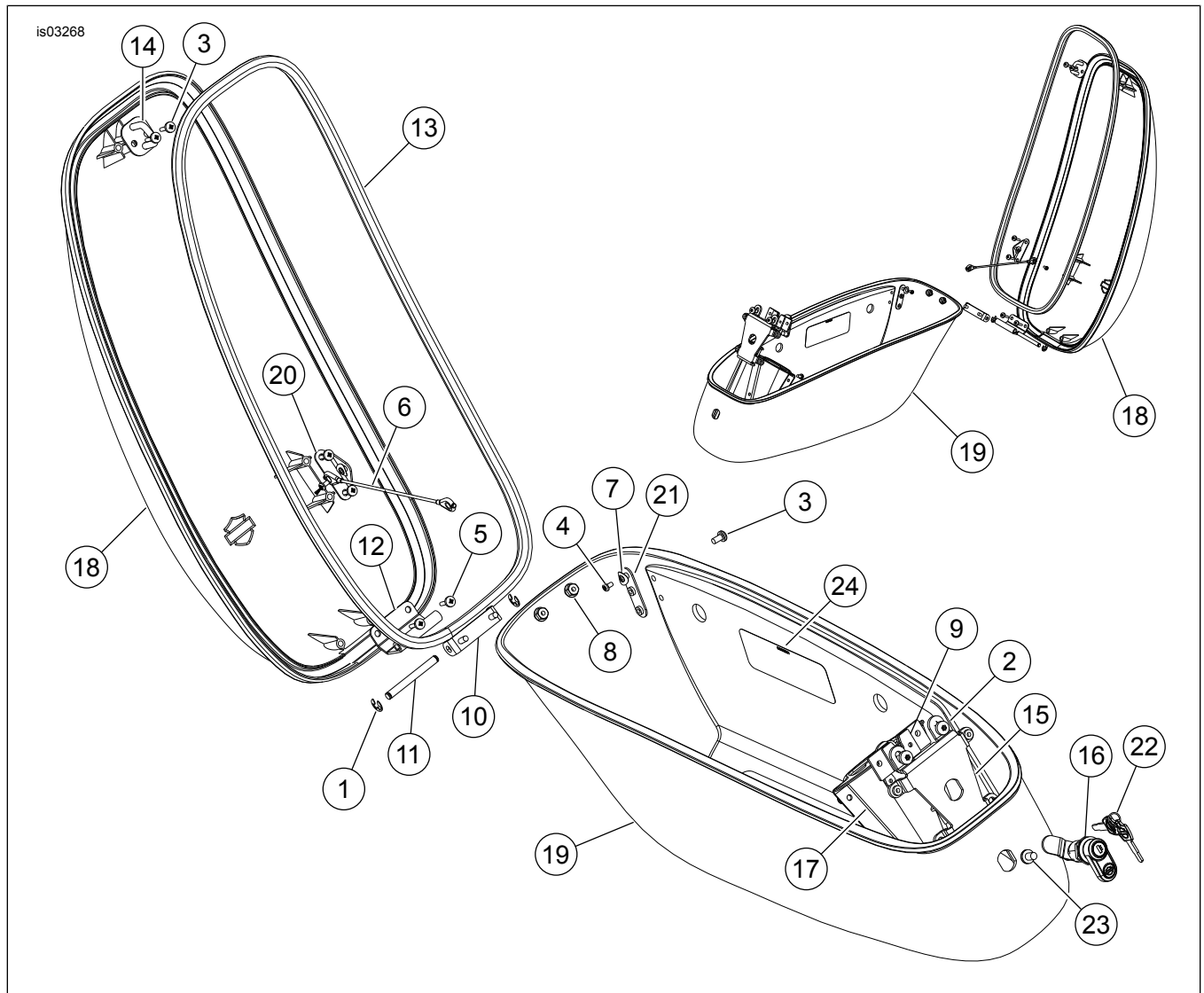


Abbildung 21. Ersatzteile: Baugruppen Satteltasche (90026-07XX links und 90027-07XX rechts)

Tabelle 4. Ersatzteile

Angabe	Beschreibung (Menge)	Teilenummer	Angabe	Beschreibung (Menge)	Teilenummer
	Baugruppe Satteltasche, links (enthält Teile 1 bis 24)	20026-07XX	13	Dichtung	90230-00
	Baugruppe Satteltasche, rechts (enthält Teile 1 bis 24)	20027-07XX	14	Bügelverschluss	90231-00
1	Sicherungsring	11015	15	Halterungsverchluss	90232-00
2	Schraube, M6-6H (2)	1394	16	Schloss, Satteltasche	90235-00A
3	Schraube, Nr. 10-24 x 3/8 in (6)	3018	17	Baugruppe Verriegelungshülle	90237-00
4	Flachkopfmetallschraube (2)	3595	18	Deckel, Satteltasche (links)	90261-00
5	Schraube, hi-lo (8)	3596		Deckel, Satteltasche (rechts)	90260-00
6	Halteseil	53633-00	19	Socket, Satteltasche (links)	90264-00
7	Federscheibe, gewölbt (2)	6970		Socket, Satteltasche (rechts)	90262-00
8	Flanschmutter (2)	7878	20	Halteseilhalterung, obere	90417-00
9	Baugruppe Verriegelung	90166-00	21	Halteseilhalterung, untere	90418-00
10	Scharnierarretierung	90172-00	22	Schlüsselsatz (Code angeben)	90234-00
11	Pin	90173-00	23	Schraube, TORX T-30 1/4-20 x 3/8 in	Nicht einzeln erhältlich
12	Scharnier, Hakenhalterung	90176-00	24	Schild, Satteltasche (Lage abgebildet)	Nicht einzeln erhältlich