



SOFTAIL-ZADELTASSET

ALGEMEEN

Setnummer

53061-00B

Modellen

Voor informatie over de modelgeschiktheid, raadpleegt u de P&A-catalogus of het gedeelte Parts and Accessories (onderdelen en accessoires) op www.harley-davidson.com (alleen Engelstalig).

Vereiste aanvullende onderdelen

FLSTF- en FXST-modellen van modeljaren 1984 t/m 1999: De afzonderlijke aanschaf van richtingaanwijzerverplaatsingsset 53692-96 is vereist.

Voor de installatie van deze set met de volgende zadels, moet de afstandsstukset 90976-01A worden gebruikt die afzonderlijk verkrijgbaar is bij een Harley-Davidson dealer.

- Diamondback-zadels
- Zadels met rugsteun voor bestuurder
- Standaard Fat Boy-zadel
- Standaard FLSTC-zadel
- Standaard FXSTC-zadel
- Standaard FXSTC-sissy bar (alleen op modellen vanaf modeljaar 2007)
- Sundowner- en dubbele kuipzadels
- Alle andere zadels die de zadeltasklep raken

LOCTITE® 243 draadborg- en afdichtmiddel – blauw (onderdeelnr. 99642-97) is bij een Harley-Davidson dealer verkrijgbaar.

OPMERKING

De afstandsstukset 90976-01A is niet nodig wanneer u de set installeert met Harley-Davidson afneembare sissy bar-zijplaten.

Softail-modellen van modeljaren 2000 t/m 2002 met brede bandset: Gebruik de bevestigingsmaterialen uit die set.

- FX-modellen gebruiken brede bandset 43685-00A
- FL-modellen gebruiken brede bandset 44490-00A

⚠ WAARSCHUWING

De veiligheid van de berijder en de passagier is afhankelijk van de correcte montage van deze set. Volg de juiste stappen uit de servicehandleiding. Als u niet zeker weet of u de procedure correct kunt uitvoeren of als u niet beschikt over het juiste gereedschap, laat de installatie dan over aan een Harley-Davidson-dealer. Incorrecte montage van deze set kan ernstig of dodelijk letsel tot gevolg hebben. (00333b)

OPMERKING

In dit instructieblad wordt verwezen naar informatie in de servicehandleiding. Voor deze installatie is een servicehandleiding voor uw model motorfiets vereist. Deze is verkrijgbaar bij een Harley-Davidson dealer.

Setinhoud

Zie Afbeelding 5, Tabel 3, Afbeelding 6 en Tabel 4.

⚠ WAARSCHUWING

Het maximaal toegestane gewicht van de zadeltas mag niet worden overschreden. Verdeel het gewicht over de tassen. Door teveel gewicht in de zadeltassen kunt u de controle over de motorfiets verliezen, waardoor ernstig of dodelijk letsel kan ontstaan. (00383a)

OPMERKING

Het totale maximumgewicht van de zadeltas is 3,18 kg (7 lb) voor elke tas.

⚠ WAARSCHUWING

De Amerikaanse veiligheidsnorm voor motorvoertuigen (FMVSS) 108 vereist dat motoren zijn uitgerust met achter- en zijreflectoren. Controleer of de achter- en zijreflectoren correct zijn gemonteerd. Als de bestuurder slecht zichtbaar is voor andere weggebruikers, kan dit ernstig of dodelijk letsel tot gevolg hebben. (00336b)

OPMERKING

Voor de juiste installatie van deze set is het noodzakelijk dat u de stappen eerst aan de ene kant van de motorfiets uitvoert, voordat u met de andere kant verder gaat.

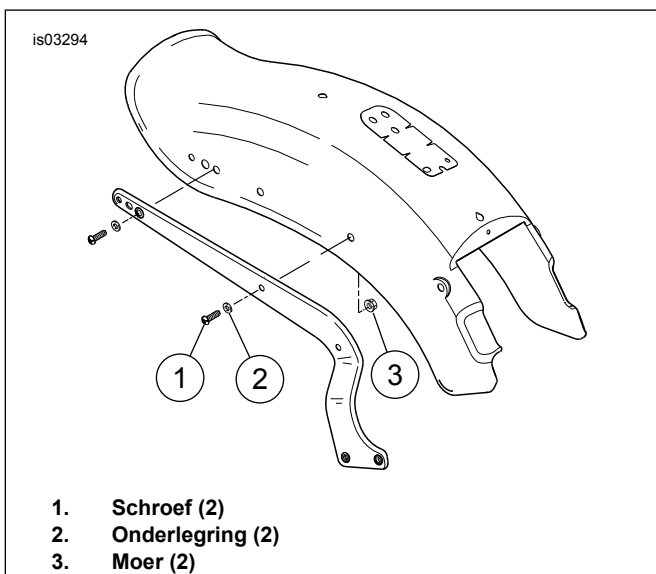
INSTALLEREN

OPMERKING

Bij FXSTSSE-modellen van modeljaren 2007 en 2008: De decoratieve sierstrip op het spatbord moet eerst worden verwijderd.

Tabel 1. Schroeven uit brede bandset (3/8-16)

Onderdeelnr. en lengte	Brede bandset 44490-00A, bevestigingsmaterialen-set 43761-00	Brede bandset 43685-00A, bevestigingsmaterialen-set 43763-00
4030 2-1/2 inch	X	X
4225 3-1/2 inch	X	X
4224 1-1/2 inch	X	X
4044 1-1/4 inch	X	X
4215 2 inch	X	
3912 2-3/4 inch		X
4228 2-1/4 inch	X	X
4229 3-1/4 inch	X	X



Afbeelding 1. Verwijderen van de bevestigingsmaterialen (FXST)

Modellen van modeljaren 2000 t/m 2002 met brede bandset

- Zie Afbeelding 1. Verwijder de standaard schroeven (1) en onderleggingen (2) uit de spatbordsteun, en gooi deze weg.

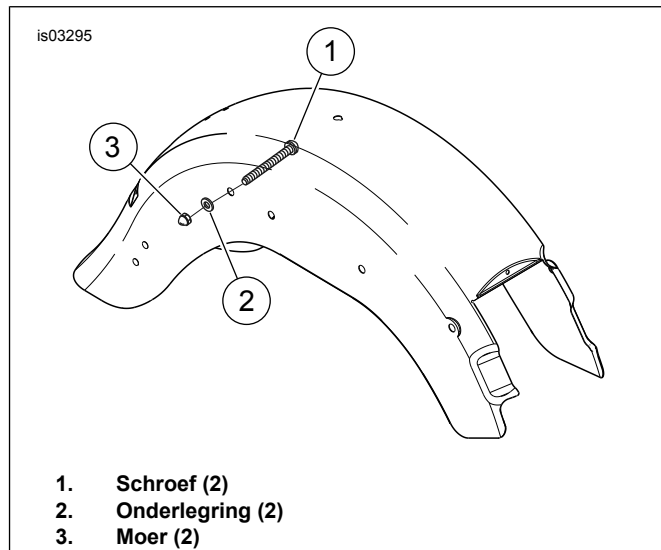
⚠ WAARSCHUWING

Bolkopbouten uit de brede bandset moeten worden gemonteerd met de bolkoppen aan de binnenkant van het spatbord. Als de bevestigingen met de band in aanraking komen, kan dit leiden tot vroegtijdige bandslijtage, waardoor ernstig of dodelijk letsel kan ontstaan. (00417b)

- Zie Tabel 1. Kies de juiste schroef uit de brede bandset.
- Zie Afbeelding 2. Monteer de zadeltas met behulp van de schroef (uit de brede bandset) (1), onderlegging (2) en moer (3). De schroeven moeten vanaf de binnenkant naar de buitenkant van het spatbord worden bevestigd.

OPMERKING

Als u niet beschikt over de juiste schroef uit de brede bandset, kunt u deze aanschaffen bij een Harley-Davidson dealer.



Afbeelding 2. Installeren van de bevestigingsmaterialen (FLST)

MEDEDELING

Wanneer de zadeltasmontagebouten niet tot het voorgeschreven aanhaalmoment worden aangehaald, kan dit leiden tot beschadiging van de zadeltassen. (00406c)

- Haal alle bevestigingsmaterialen van de zadeltas aan tot 30 N·m (22 ft-lbs).
- Monteer de reflectoren op de zadeltas. Raadpleeg de subrubriek 'Installeren van de reflectoren'.

Modellen van modeljaren 2000 t/m 2002 zonder brede bandset

OPMERKING

Zie Tabel 2 om te bepalen wat de juiste voorste en achterste schroeven zijn om aan te brengen.

- Zie Afbeelding 1. Verwijder de standaard schroeven (1) en onderleggingen (2) uit de spatbordsteun, en gooi deze weg.
- Zie Afbeelding 5. Bevestig de voorkant van de zadeltas (1) als volgt aan het spatbord:
 - Zonder afstandsstukset:* Gebruik de schroef (2), onderlegging (3) en dopmoer (4). Draai deze handvast aan om het geheel op zijn plaats te houden.
 - Met afstandsstukset:* Gebruik de schroef (2), onderlegging (3), moer (4) en afstandsstuk (5). Draai deze handvast aan om het geheel op zijn plaats te houden.

3. Bevestig de achterkant van de zadeltas (1) als volgt aan het spatbord: **FLST-modellen:FXST-modellen:**
 - a. *Zonder afstandsstukset:* Gebruik de schroef (6), onderlegging (3) en dopmoer (7). Draai deze handvast aan om het geheel op zijn plaats te houden.
 - b. *Met afstandsstukset:* Gebruik de schroef (6), onderlegging (3), dopmoer (7) en afstandsstuk (5). Draai deze handvast aan om het geheel op zijn plaats te houden.
 - c. *Zonder afstandsstukset:* Gebruik de schroef (6) en onderlegging (8). De schroef wordt in het inzetstuk in de kentekenplaatsteun (A) gedraaid. Draai deze handvast aan om het geheel op zijn plaats te houden.
 - d. *Met afstandsstukset:* Gebruik de schroef (6), onderlegging (8) en afstandsstuk (5). Draai deze handvast aan om het geheel op zijn plaats te houden.

OPMERKING

Als de zadeltashanger contact maakt met de richtingaanwijzer achter, moet de richtingaanwijzer worden losgedraaid en de speling met de zadeltashanger als volgt worden afgesteld:

- Draai de montageschroef voor de richtingaanwijzer 2 tot 3 slagen los.
- Stel de achterwaartse speling tussen de richtingaanwijzer en de zadeltashanger af op ongeveer 0,8 mm (1/32 in).
- Draai de montageschroeven voor de richtingaanwijzer weer vast.

MEDEDELING

Wanneer de zadeltasmontagebouten niet tot het voorgeschreven aanhaalmoment worden aangehaald, kan dit leiden tot beschadiging van de zadeltassen. (00406c)

4. Haal alle bevestigingsmaterialen van de zadeltas aan tot 30 N·m (22 ft-lbs).

OPMERKING

Controleer of ten minste één schroefdraad van de voorste schroeven zichtbaar is buiten de moer nadat de bout met het juiste aanhaalmoment is vastgezet.

5. Zie Afbeelding 5. Schuif de draadbeschermer (9) over het uiteinde van de voorste schroef (2).
6. Monteer de reflectoren op de zadeltas. Raadpleeg de subrubriek 'Installeren van de reflectoren'.

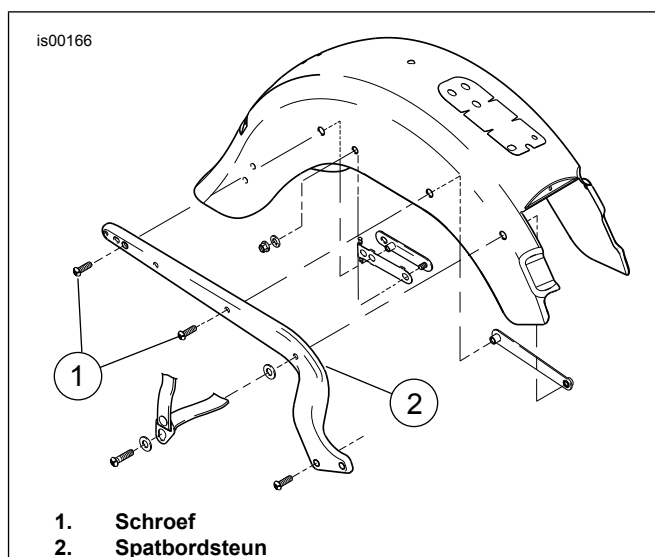
Softail-modellen vanaf modeljaar 2003 zonder star gemonteerde sissy bar

OPMERKING

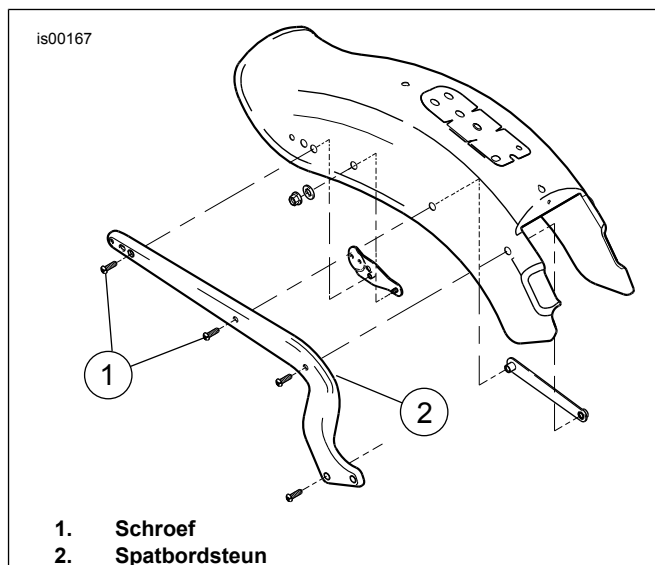
Zie Tabel 2 om te bepalen wat de juiste voorste en achterste schroeven zijn om aan te brengen.

Voor installatie van deze set op FXSTC-modellen vanaf modeljaar 2007, moet de afstandsstukset 90976-01A worden gebruikt.

1. Zie Afbeelding 3 en Afbeelding 4. Verwijder de standaard schroeven (1) van de spatbordsteun (2), en gooi deze weg.



Afbeelding 3. Bevestigingsmaterialen van de spatbordsteun (FLSTF van modeljaar 2006 afgebeeld)



Afbeelding 4. Bevestigingsmaterialen van de spatbordsteun (FXST/S/B van modeljaar 2006 afgebeeld)

2. *Zonder afstandsstukset:* Zie Afbeelding 6. Bevestig de voor- en achterkant van de zadeltas met de schroef (2, 4) en onderlegging (3). Draai deze handvast aan om het geheel op zijn plaats te houden. *Met afstandsstukset:* Bevestig de voor- en achterkant van de zadeltas met de schroef (2, 4), onderlegging (3) en afstandsstuk (5). Draai deze handvast aan om het geheel op zijn plaats te houden.

MEDEDELING

Wanneer de zadeltasmontagebouten niet tot het voorgeschreven aanhaalmoment worden aangehaald, kan dit leiden tot beschadiging van de zadeltassen. (00406c)

3. Haal alle bevestigingsmaterialen van de zadeltas aan tot 30 N·m (22 ft-lbs).

4. Monteer de reflectoren op de zadeltas. Raadpleeg de subrubriek 'Installeren van de reflectoren'.

Softail-modellen vanaf modeljaar 2003 met star gemonteerde sissy bar

OPMERKING

Zie Tabel 2 om te bepalen wat de juiste voorste en achterste schroeven zijn om aan te brengen.

1. Zie Afbeelding 3 en Afbeelding 4. Verwijder de standaard schroeven (1) van de spatbordsteun (2), en gooi deze weg.

2. *Zonder afstandsstukset:* Zie Afbeelding 6. Bevestig de voor- en achterkant van de zadeltas met de schroef (2, 4) en onderlegging (3). Draai deze handvast aan om het geheel op zijn plaats te houden. *Met afstandsstukset:* Bevestig de voor- en achterkant van de zadeltas met de schroef (2, 4), onderlegging (3) en afstandsstuk (5). Draai deze handvast aan om het geheel op zijn plaats te houden.

MEDEDELING

Wanneer de zadeltasmontagebouten niet tot het voorgeschreven aanhaalmoment worden aangehaald, kan dit leiden tot beschadiging van de zadeltassen. (00406c)

3. Haal alle bevestigingsmaterialen van de zadeltas aan tot 30 N·m (22 ft-lbs).

Tabel 2. Voorste en achterste spatbordsteunschroeven

Accessoirecombinatie	Modelgeschiedheid	Voorste schroeven en onderleggingen (onderdeelnr./maat)					Achterste schroeven en onderleggingen (onderdeelnr./maat)				
		Aantal onderleggingen voor gebruik	Niet afzonderlijk verkrijgbaar 3-3/4 inch	3528 3-1/4 inch	4420 2-3/4 inch	9469 2-1/4 inch	Aantal onderleggingen voor gebruik	9470 2-1/2 inch	9469 2-1/4 inch	3528 3-1/4 inch	Niet afzonderlijk verkrijgbaar 3-1/2 inch
Zonder sissy bar-zijplaten en zonder afstandsstukset	Modellen van 2000 t/m 2002	2			X		1		X		
	Modellen vanaf 2003	1				X	1		X		
Zonder sissy bar-zijplaten, met afstandsstukset onderdeelnr. 90976-01A	Modellen van 2000 t/m 2002	2	X				1			X	
	Modellen vanaf 2003	1		X			1			X	
Star gemonteerde sissy bar-zijplaten, zonder afstandsstukset	Modellen van 2000 t/m 2002	2			X		1	X			
	Modellen vanaf 2003	1				X	2	X			
Star gemonteerde sissy bar-zijplaten, met afstandsstukset onderdeelnr. 90976-01A	Modellen van 2000 t/m 2002	2	X				1				X
	Modellen vanaf 2003	1		X			2			X	
Afneembare sissy bar-zijplaten	Modellen van 2000 t/m 2002	2	X				1			X	
	Modellen vanaf 2003	1		X			1			X	

OPMERKING

Controleer of de schroeven ongeveer gelijk liggen met het binnenoppervlak van de spatbordsteunmoer nadat deze met het juiste aanhaalmoment zijn vastgedraaid.

De schroeven mogen niet meer dan 3,1 mm (0,12 in) uitsteken buiten de spatbordsteun om voldoende bandspeling te waarborgen. Schroeven mogen zich ook niet minder dan 3,1 mm (0,12 in) onder het binnenoppervlak van de moer bevinden. Controleer de lengte van de schroef en het aantal onderleggingen om te zien of een van deze situaties zich voordoet.

4. Monteer de reflectoren op de zadeltas. Raadpleeg de subrubriek 'Installeren van de reflectoren'.

Installeren van de reflectoren (alle Softail-modellen)

▲ WAARSCHUWING

De Amerikaanse veiligheidsnorm voor motorvoertuigen (FMVSS) 108 vereist dat motoren zijn uitgerust met achter- en zijreflectoren. Controleer of de achter- en zijreflectoren correct zijn gemonteerd. Als de bestuurder slecht zichtbaar is voor andere weggebruikers, kan dit ernstig of dodelijk letsel tot gevolg hebben. (00336b)

1. Zie Afbeelding 5 en Afbeelding 6. Plaats de reflectorhouder in de hoek rechtsonder van de zadeltas.
2. Markeer de gaten op de zadeltas met een potlood (of ander geschikt hulpmiddel).
3. Reinig het oppervlak waar de reflector wordt bevestigd met zeepwater.
4. Laat het oppervlak helemaal drogen voordat u doorgaat.
5. Maak met een geschikt stuk gereedschap twee gaten van 3/16 inch in de zadeltas.
6. Bevestig de reflectorhouder op de zadeltas met behulp van de twee drukmoeren.
7. Verwijder de beschermstrook van de achterkant van de reflector en bevestig de reflector op de houder.
8. Laat de lijm ten minste 24 uur uitharden bij een temperatuur van ten minste 16 °C (60 °F).

Installeren van de tegenoverliggende zadeltas

Nadat de installatie aan de ene kant van de motorfiets is voltooid, moet dezelfde procedure worden herhaald voor de tegenoverliggende zadeltas en reflector.

Spatbordsteunschroeven

Bepaal aan de hand van Tabel 2 de voorste en achterste spatbordsteunschroeven en onderleggingen voor de verschillende accessoirecombinaties.

ONDERHOUD

Bevestigingspuntschroeven

MEDEDELING

Wanneer de zadeltasmontagebouten niet tot het voorgeschreven aanhaalmoment worden aangehaald, kan dit leiden tot beschadiging van de zadeltassen. (00406c)

Na 800 km (500 mi) te hebben gereden met de zadeltassen moet het aanhaalmoment van de zadeltasmontageschroeven worden gecontroleerd. Controleer of het aanhaalmoment nog steeds 30 N·m (22 ft·lb) is. Draai de schroeven indien nodig vast.

Bevestigingspunten van de zadeltas

OPMERKING

In de loop der tijd kunnen de bevestigingspunten slijten, waardoor de onderste voorste ophangbeugels los kunnen raken. U kunt de bevestigingspunten als volgt strakker trekken:

1. Maak de bevestigingsmaterialen van het bevestigingspunt los.
2. Draai de bevestigingspunten ongeveer 45° rechtsom.
3. Haal alle bevestigingspuntmaterialen aan tot 30 N·m (22 ft·lbs).

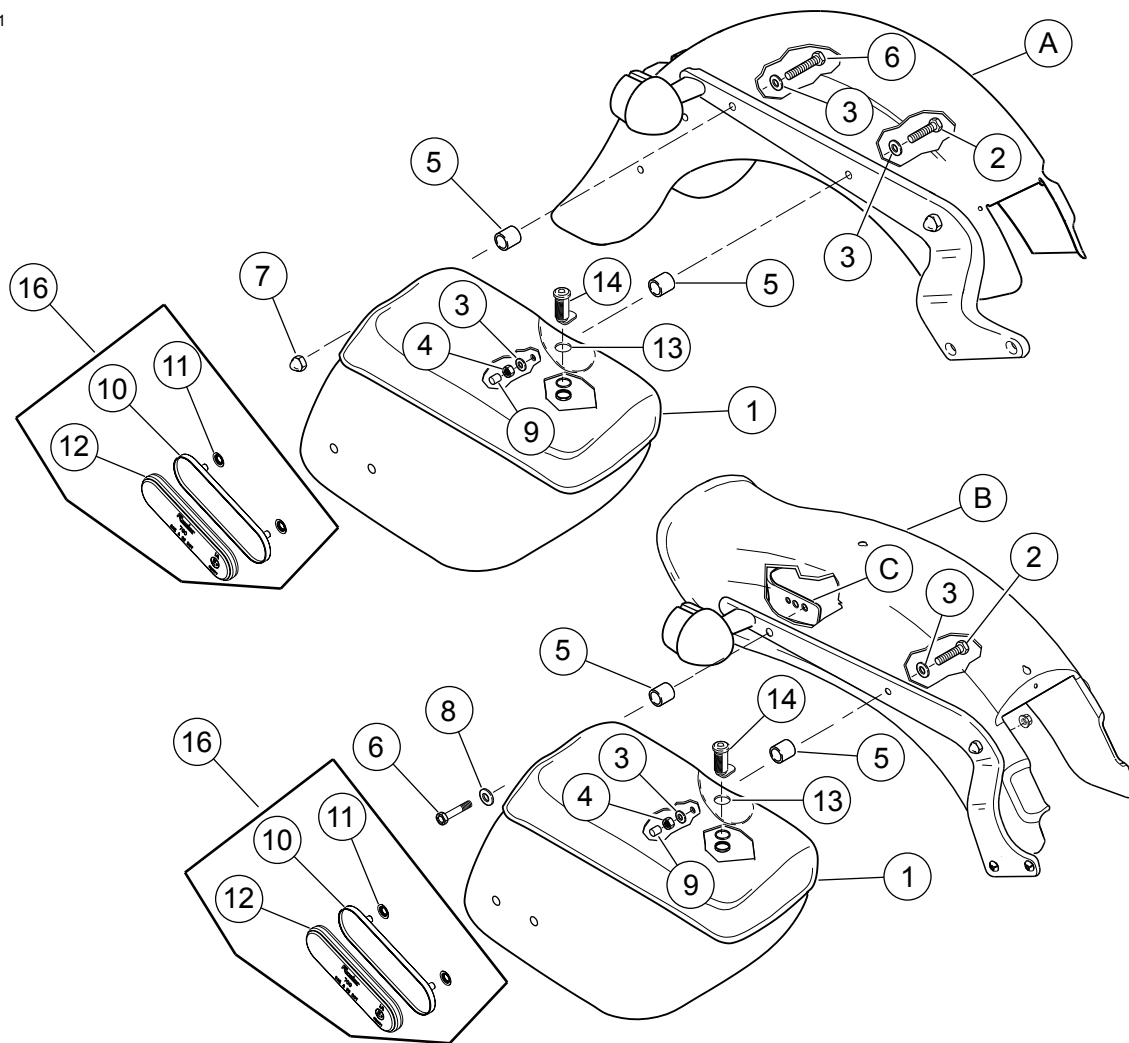
Deze procedure kan maximaal driemaal worden herhaald voordat vervanging van de bevestigingspunten wordt aanbevolen.

Zadeltasonderhoud

- Bij zadeltassen met dekselsluitingen is het noodzakelijk de sluitingen periodiek met olie in te smeren. Smeer een druppel motorolie in de 'vrouwelijke' zijde van de sluiting. Zorg er daarbij voor dat er geen olie op het leer komt. Smeer de sluitingen om de twee à drie weken in met olie.
- Gebruik Genuine Leather Dressing (98261-91V) dat wordt meegeleverd bij uw zadeltas, volgens de instructies in de leerverzorgingsset.

SERVICEONDERDELEN

is03301



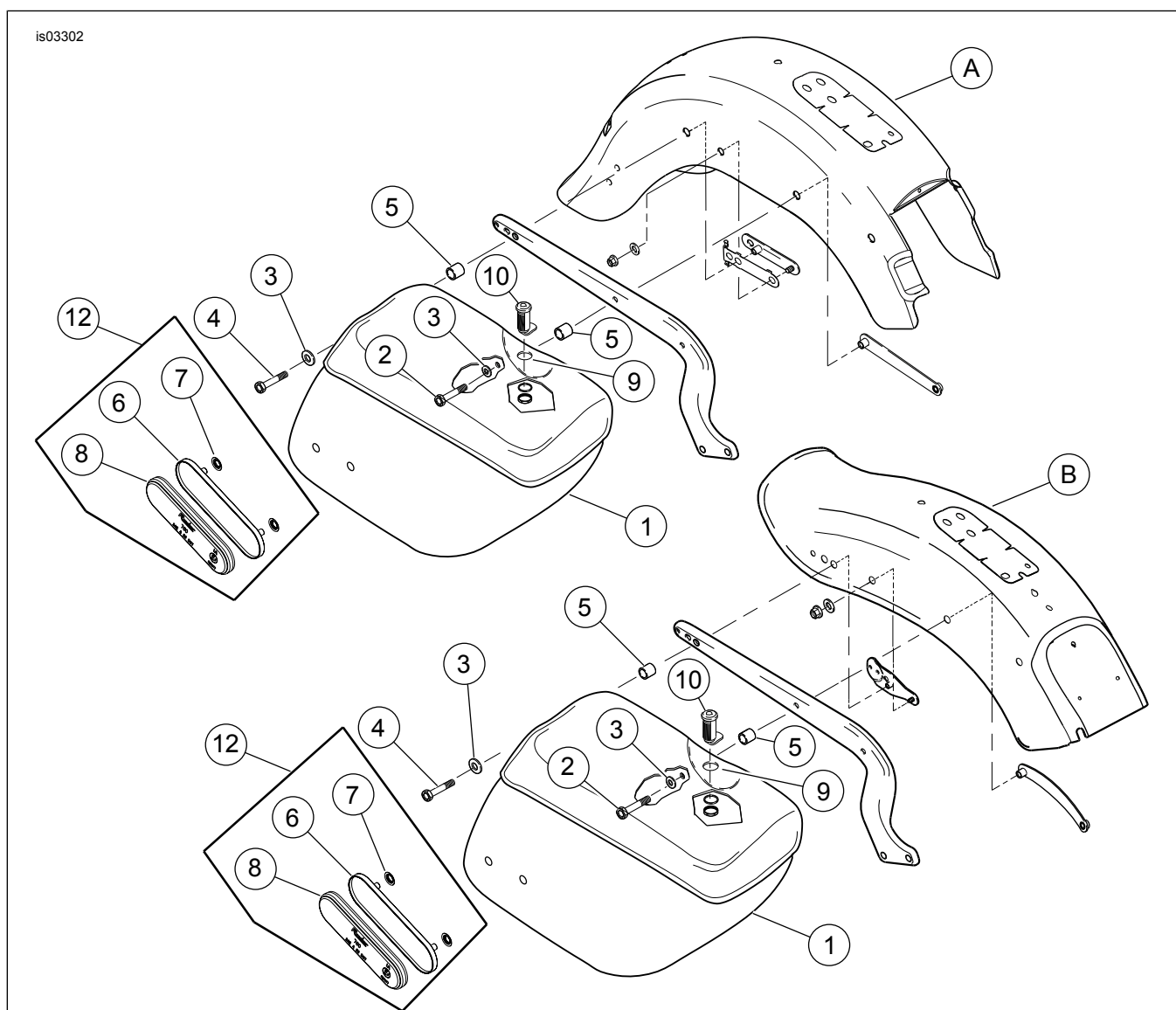
Afbeelding 5. Serviceonderdelen: Softail-zadeltasset (montage afgebeeld op FLST- en FXST-modellen vanaf modeljaar 2000 t/m 2002)

Tabel 3. Serviceonderdelen: Softail-zadeltasset (FLST- en FXST-modellen vanaf modeljaar 2000 t/m 2002)

Item	Beschrijving (aantal)	Onderdeelnummer	Item	Beschrijving (aantal)	Onderdeelnummer
1	Zadeltas, rechts Zadeltas, links (niet afgebeeld)	51555-00A 51556-00A	11	Drukmoer, reflector (4)	8126A
2	Schroef, voor (2)	Zie Tabel 2	12	Reflector (2)	59173-00
3	Onderlegging, 3/8 inch (6)	6400HB	13	Ring, rechts/links	51554-00
4	Borgmoer, 3/8-16 (2)	7778	14	Slot (bevat 2 sloten en 2 sleutels)	51557-00A
5	Afstandsstuk	Zie Servicesets	Servicesets:		
6	Schroef, achter (2)	Zie Tabel 2	15	Afstandsstukset (bevat items 2, 4 en 5)	90976-01A
7	Dopmoer (2)	7862	16	Reflectorset (bevat items 10, 11 en 12)	59480-04
8	Borgring, 3/8 inch (2)	7038	Items genoemd in de tekst, maar niet in de set inbegrepen:		
			A	FLST-achterspatbord	

Tabel 3. Serviceonderdelen: Softtail-zadeltas (FLST- en FXST-modellen vanaf modeljaar 2000 t/m 2002)

Item	Beschrijving (aantal)	Onderdeelnummer	Item	Beschrijving (aantal)	Onderdeelnummer
9	Draadbeschermer (2)	Niet afzonderlijk verkrijgbaar	B	FXST-achterspatbord	
10	Houder, reflector (2)	Zie Servicesets	C	Kentekenplaatsteun	



Afbeelding 6. Serviceonderdelen: Softtail-zadeltas (montage afgebeeld op FLST- en FXST-modellen vanaf modeljaar 2003)

Tabel 4. Serviceonderdelen: Softtail-zadeltas (FLST- en FXST-modellen vanaf modeljaar 2003)

Item	Beschrijving (aantal)	Onderdeelnummer	Item	Beschrijving (aantal)	Onderdeelnummer
1	Zadeltas, rechts Zadeltas, links (niet afgebeeld)	51555-00A 51556-00A	9	Ring (rechts/links)	51554-00
2	Schroef, voor (2)	Zie Tabel 2 voor aantallen	10	Slot (bevat 2 sloten en 2 sleutels)	51557-00A
3	Onderlegging, 3/8 inch (6)	Zie Tabel 2 voor aantallen	Servicesets:		
4	Schroef, achter (2)	Zie Tabel 2 voor aantallen	11	Afstandsstukset (bevat items 2, 4 en 5)	90976-01A
5	Afstandsstuk (4)	Zie Servicesets	12	Reflectorset (2) (bevat items 6, 7 en 8)	59480-04
6	Houder, reflector (2)	Zie Servicesets	Items genoemd in de tekst, maar niet in de set inbegrepen:		
7	Drukmoer, reflector (4)	8126A	A	FLST-achterspatbord	
8	Reflector (2)	59173-00	B	FXST-achterspatbord	