



SOFTAIL-SATTELTASCHEENSATZ

ALLGEMEINES

Satz-Nummer

53061-00B

Modelle

Modell-Passungsinformationen sind im P&A-Einzelhandelskatalog oder im Abschnitt „Parts and Accessories“ (Teile und Zubehör) von www.harley-davidson.com (nur Englisch) zu finden.

Zusätzlich benötigte Teile

Für FLSTF- und FXST-Modelle von 1984 bis 1999: Der zusätzlicher Kauf eines Blinker-Umrüstsatz 53692-96 ist erforderlich.

Beim Einbau dieses Nachrüstsatzes ist bei Verwendung der nachfolgend genannten Sitze zusätzlich der Distanzstück-Teilesatz 90976-01A erforderlich, der bei einem Harley-Davidson-Händler erhältlich ist.

- Diamondback-Sitze
- Sitze mit Fahrerrückenlehnen
- Original-Fat Boy-Sitz
- Original-FLSTC-Sitz
- Original-FXSTC-Sitz
- Original-FXSTC-Soziusbügel (nur ab 2007)
- Sundowner- und Doppelschalensitze
- Sonstige Sitze, die den Satteltaschendeckel berühren

Loctite® 243 Threadlocker and Sealant (blau), (Teile-Nr. 99642-97), ist beim Harley-Davidson-Händler erhältlich.

HINWEIS

Der Distanzstück-Teilesatz 90976-01A wird nicht benötigt, wenn der Nachrüstsatz an einem Harley-Davidson Motorrad mit abnehmbaren Soziusbügel-Seitenplatten angebracht wird.

Für Softail-Modelle von 2000 bis 2002 mit Breitreifen-Teilesatz: Die Befestigungsteile aus dem Teilesatz verwendet.

- FX-Modelle verwenden Breitreifen-Teilesatz 43685-00A
- FL-Modelle verwenden Breitreifen-Teilesatz 44490-00A

⚠ WARNUNG

Die Sicherheit von Fahrer und Sozius hängt vom korrekten Einbau dieses Satzes ab. Die entsprechenden Verfahren im *Werkstatthandbuch* befolgen. Falls es nicht möglich ist, dieses Verfahren selbst durchzuführen, bzw. nicht die richtigen Werkzeuge vorhanden sind, muss der Einbau von einem Harley-Davidson Händler durchgeführt werden. Unsachgemäßer Einbau dieses Satzes kann zu schweren oder tödlichen Verletzungen führen. (00333b)

HINWEIS

*Diese Einbauanleitung nimmt Bezug auf Informationen aus dem *Werkstatthandbuch*. Für diesen Einbau ist ein *Werkstatthandbuch* für das jeweilige Motorradmodell erforderlich; dieses ist bei einem Harley-Davidson-Händler erhältlich.*

Inhalt des Satzes

Siehe Abbildung 5, Tabelle 3 und Abbildung 6, Tabelle 4.

⚠ WARNUNG

Das Maximalgewicht für die Satteltaschen keinesfalls überschreiten. Das Gewicht gleichmäßig auf beide Satteltaschen verteilen. Ein Überladen der Satteltaschen kann zu einem Verlust der Kontrolle über das Fahrzeug und damit zu schweren oder tödlichen Verletzungen führen. (00383a)

HINWEIS

Das Maximalgewicht pro Tasche beträgt 3,18 kg (7 lb).

⚠ WARNUNG

Laut Federal Motor Vehicle Safety Standard (FMVSS) 108 müssen Motorräder mit Rück- und Seitenreflektoren ausgestattet sein. Sicherstellen, dass die Rück- und Seitenreflektoren richtig angebracht wurden. Für andere Verkehrsteilnehmer schlecht sichtbare Fahrzeuge können zu Unfällen mit schweren oder tödlichen Verletzungen führen. (00336b)

HINWEIS

Zum korrekten Einbau dieses Teilesatzes müssen zuerst alle Arbeitsschritte an einer Seite des Motorrads abgeschlossen werden, bevor mit den Arbeiten auf der anderen Seite begonnen wird.

EINBAU

HINWEIS

Für FXSTSSE-Modelle von 2007 bis 2008: Zuerst muss der dekorative Schutzblech-Schienenstreifen entfernt werden.

Tabelle 1. Schrauben für Breitreifen-Teilesatz (3/8-16)

Teile-Nr. und Länge	Breitreifensatz 44490-00A, Befestigungsteilesatz 43761-00	Breitreifensatz 43685-00A, Befestigungsteilesatz 43763-00
4030 2-1/2 in	X	X
4225 3-1/2 in	X	X
4224 1-1/2 in	X	X
4044 1-1/4 in	X	X
4215 2 in	X	
3912 2-3/4 in		X
4228 2-1/4 in	X	X
4229 3-1/4 in	X	X

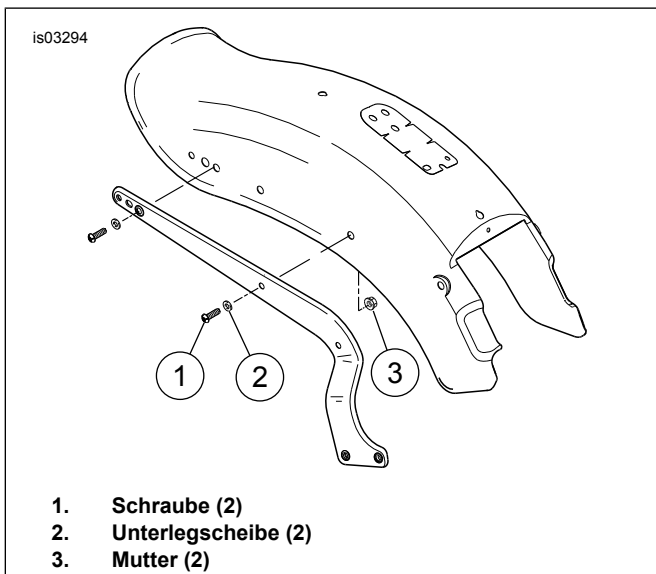


Abbildung 1. Befestigungsteile (FXST) entfernen

2000 bis 2002 Modelle mit Breitreifen-Teilesatz

1. Siehe Abbildung 1. Die Originalschrauben (1) und Unterlegscheiben (2) von der Schutzblechstütze entfernen und entsorgen.

⚠ WARNUNG

Die Halbrundkopfschrauben aus dem Breitreifen-Satz müssen so eingebaut werden, dass die Schraubenköpfe an der Schutzblechinnenseite liegen. Berühren Befestigungsteile den Reifen, kann das zu vorzeitigem Reifenversagen und damit zu schweren oder tödlichen Verletzungen führen. (00417b)

2. Siehe Tabelle 1. Die entsprechende Schraube aus dem Breitreifen-Teilesatz bestimmen.

3. Siehe Abbildung 2. Die Satteltasche mit der Schraube (aus dem Breitreifen-Teilesatz) (1), Unterlegscheibe (2) und Mutter (3) einbauen. Die Schrauben werden von innen nach außen am Schutzblech eingebaut.

HINWEIS

Wenn keine geeigneten Schrauben aus dem Breitreifen-Teilesatz vorhanden sind, sind sie beim Harley-Davidson-Händler erhältlich.

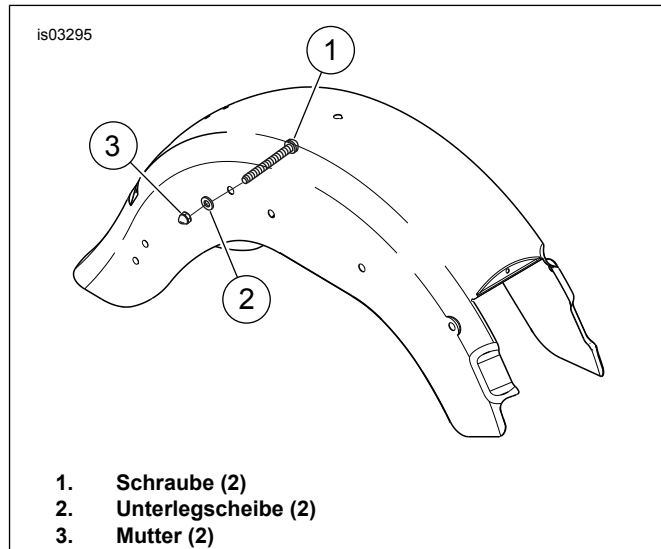


Abbildung 2. Befestigungsteile (FLST) anbringen

HINWEIS

Wenn die Befestigungsschrauben der Satteltaschen nicht auf das vorgeschriebene Drehmoment angezogen werden, können die Satteltaschen beschädigt werden. (00406c)

4. Alle Befestigungsteile der Satteltaschen auf ein Drehmoment von 30 N·m (22 ft·lbs) anziehen.
5. Die Reflektoren an der Satteltasche anbringen. Siehe Abschnitt „Die Reflektoren anbringen“.

2000 bis 2002 Modelle ohne Breitreifen-Teilesatz

HINWEIS

Die jeweils korrekten vorderen und hinteren Befestigungsschrauben sind Tabelle 2 zu entnehmen.

1. Siehe Abbildung 1. Die Originalschrauben (1) und Unterlegscheiben (2) von der Schutzblechstütze entfernen und entsorgen.
2. Siehe Abbildung 5. Die Vorderseite der Satteltasche (1) folgendermaßen am Schutzblech anbringen:
 - a. Ohne Distanzstücksatz: Die Schraube (2), Unterlegscheibe (3) und Mutter (4) verwenden. Mit der Hand anziehen, damit sie in der Einbaustellung bleibt.

- b. *Mit Distanzstücksatz:* Die Schraube (2), Unterlegscheibe (3), Mutter (4) und Distanzstück (5) verwenden. Mit der Hand anziehen, damit sie in der Einbaustellung bleibt.

3. Die Rückseite der Satteltasche (1) folgendermaßen am Schutzblech anbringen: **FLST-Modelle:FXST-Modelle:**

- a. *Ohne Distanzstücksatz:* Schraube (6), Unterlegscheibe (3) und Hutmutter (7) verwenden. Mit der Hand anziehen, damit sie in der Einbaustellung bleibt.
- b. *Mit Distanzstücksatz:* Schraube (6), Unterlegscheibe (3), Hutmutter (7) und Distanzstück (5) verwenden. Mit der Hand anziehen, damit sie in der Einbaustellung bleibt.
- c. *Ohne Distanzstücksatz:* Schraube (6) und Unterlegscheibe (8) verwenden. Die Schraube wird in den Einsatz der Kennzeichenhalterung (A) geschraubt. Mit der Hand anziehen, damit sie in der Einbaustellung bleibt.
- d. *Mit Distanzstücksatz:* Schraube (6), Unterlegscheibe (8) und Distanzstück (5) verwenden. Mit der Hand anziehen, damit sie in der Einbaustellung bleibt.

HINWEIS

Wenn der Satteltaschenaufhänger den hinteren Blinker berührt, muss der Blinker folgendermaßen gelöst und umplatziert werden, damit der Satteltaschenaufhänger genug Platz hat:

- Die Befestigungsschraube des Blinkers mit 2 bis 3 Umdrehungen lösen.
- Nach hinten verschieben, so dass ein ca. 0,8 mm (1/32 in) großer Abstand zwischen Blinker und Satteltaschenaufhänger entsteht.
- Die Befestigungsschrauben des Blinkers wieder anziehen.

HINWEIS

Wenn die Befestigungsschrauben der Satteltaschen nicht auf das vorgeschriebene Drehmoment angezogen werden, können die Satteltaschen beschädigt werden. (00406c)

4. Alle Befestigungsteile der Satteltaschen auf ein Drehmoment von 30 N·m (22 ft-lbs) anziehen.

HINWEIS

Sicherstellen, dass nach Anwendung des korrekten Drehmoments bei den Vorderschrauben mindestens eine Gewindeumdrehung aus der Mutter herausragt.

5. Siehe Abbildung 5. Den Gewindeschutz (9) auf das Ende der vorderen Schraube (2) schieben.
6. Die Reflektoren an der Satteltasche anbringen. Siehe Abschnitt „Die Reflektoren anbringen“.

Softail-Modelle ab 2003 ohne starr befestigtem Soziusbügel

HINWEIS

Die jeweils korrekten vorderen und hinteren Befestigungsschrauben sind Tabelle 2 zu entnehmen.

Beim Einbau in FXSTC-Modelle ab 2007 wird der Distanzstück-Teilesatz 90976-01A benötigt.

1. Siehe Abbildung 3 und Abbildung 4. Die Originalschrauben (1) von der Schutzblechstütze (2) entfernen und entsorgen.

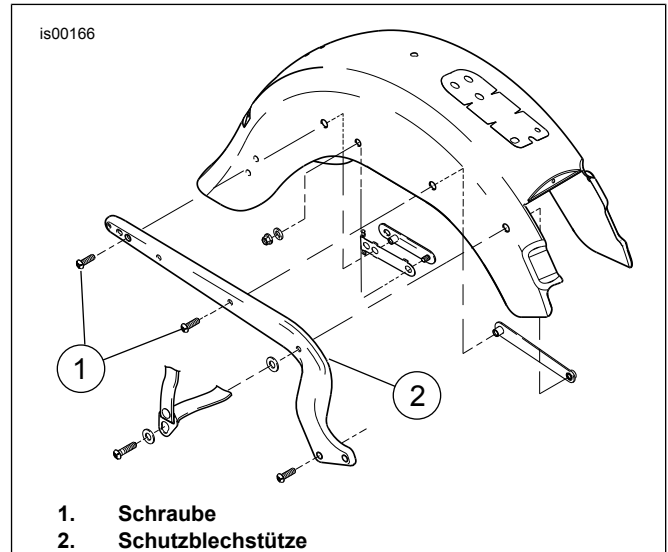


Abbildung 3. Schutzblechstützen-Befestigungsteile (2006 FLSTF dargestellt)

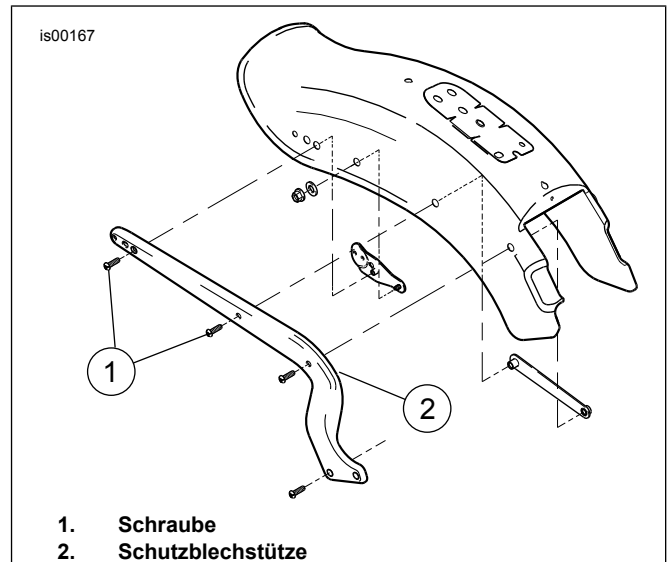


Abbildung 4. Schutzblechstützen-Befestigungsteile (2006 FXST/S/B dargestellt)

2. *Ohne Distanzstücksatz:* Siehe Abbildung 6. Die Vorder- und Rückseite der Satteltasche mit der Schraube (2, 4) und Unterlegscheibe (3) anbringen. Mit der Hand anziehen, damit sie in der Einbaustellung bleibt. *Mit Distanzstücksatz:* Die Vorder- und Rückseite der Satteltasche mit der Schraube (2, 4), Unterlegscheibe (3) und Distanzstück (5) anbringen. Mit der Hand anziehen, damit sie in der Einbaustellung bleibt.

HINWEIS

Wenn die Befestigungsschrauben der Satteltaschen nicht auf das vorgeschriebene Drehmoment angezogen werden, können die Satteltaschen beschädigt werden. (00406c)

3. Alle Befestigungsteile der Satteltaschen auf ein Drehmoment von 30 N·m (22 ft-lbs) anziehen.
4. Die Reflektoren an der Satteltasche anbringen. Siehe Abschnitt „Die Reflektoren anbringen“.

Softail-Modelle ab 2003 mit starr befestigtem Soziusbügel

HINWEIS

Die jeweils korrekten vorderen und hinteren Befestigungsschrauben sind Tabelle 2 zu entnehmen.

1. Siehe Abbildung 3 und Abbildung 4. Die Originalschrauben (1) von der Schutzblechstütze (2) entfernen und entsorgen.
2. *Ohne Distanzstücksatz:* Siehe Abbildung 6. Die Vorder- und Rückseite der Satteltasche mit der Schraube (2, 4) und Unterlegscheibe (3) anbringen. Mit der Hand anziehen, damit sie in der Einbaustellung bleibt. *Mit Distanzstücksatz:* Die Vorder- und Rückseite der Satteltasche mit der Schraube (2, 4), Unterlegscheibe (3) und Distanzstück (5) anbringen. Mit der Hand anziehen, damit sie in der Einbaustellung bleibt.

HINWEIS

Wenn die Befestigungsschrauben der Satteltaschen nicht auf das vorgeschriebene Drehmoment angezogen werden, können die Satteltaschen beschädigt werden. (00406c)

3. Alle Befestigungsteile der Satteltaschen auf ein Drehmoment von 30 N·m (22 ft-lbs) anziehen.

Tabelle 2. Vordere und hintere Schutzblechstützenschrauben

Zubehöerteile Kombinationen	Modellzuordnung	Vordere Schrauben und Unterlegscheiben (Teile-Nummer/Größe)					Hintere Schrauben und Unterlegscheiben (Teile-Nummer/Größe)				
		Anzahl der benötigten Unterlegscheiben	Nicht einzeln erhältlich 3-3/4 in	3528 3-1/4 in	4420 2-3/4 in	9469 2-1/4 in	Anzahl der benötigten Unterlegscheiben	9470 2-1/2 in	9469 2-1/4 in	3528 3-1/4 in	Nicht einzeln erhältlich 3-1/2 in
Keine Soziusbügel-Seitenplatten und kein Distanzstücksatz	Modelle von 2000 bis 2002	2			X		1		X		
	Modelle ab 2003	1				X	1		X		
Keine Soziusbügel-Seitenplatten mit Distanzstücksatz, Teile-Nr. 90976-01A	Modelle von 2000 bis 2002	2	X				1			X	
	Modelle ab 2003	1		X			1			X	
Starr befestigte Soziusbügel-Seitenplatten und kein Distanzstücksatz	Modelle von 2000 bis 2002	2			X		1	X			
	Modelle ab 2003	1				X	2	X			
Starr befestigte Soziusbügel-Seitenplatten mit Distanzstücksatz, Teile-Nr. 90976-01A	Modelle von 2000 bis 2002	2	X				1				X
	Modelle ab 2003	1		X			2			X	
Abnehmbare Soziusbügel-Seitenplatten	Modelle von 2000 bis 2002	2	X				1			X	
	Modelle ab 2003	1		X			1			X	

HINWEIS

Sicherstellen, dass die Schrauben nach korrektem Anziehen ungefähr bündig mit der Innenfläche der Schutzblechstrebenmutter abschließen.

Die Schrauben sollten nicht mehr als 3,1 mm (0,12 in) aus der Schutzblechhalterung herausragen, um einen ausreichenden Abstand zu gewährleisten. Die Schrauben sollten auch nicht mehr als 3,1 mm (0,12 in) innen von der Mutterkante entfernt

sein. Schraubenlänge und Anzahl der Unterlegscheiben nachprüfen, wenn einer dieser Fälle eintritt.

- Die Reflektoren an der Satteltasche anbringen. Siehe Abschnitt „Die Reflektoren anbringen“.

Anbringen der Reflektoren (alle Softail-Modelle)

⚠ WARNUNG

Laut Federal Motor Vehicle Safety Standard (FMVSS) 108 müssen Motorräder mit Rück- und Seitenreflektoren ausgestattet sein. Sicherstellen, dass die Rück- und Seitenreflektoren richtig angebracht wurden. Für andere Verkehrsteilnehmer schlecht sichtbare Fahrzeuge können zu Unfällen mit schweren oder tödlichen Verletzungen führen. (00336b)

- Siehe Abbildung 5 und Abbildung 6. Die Reflektorhalterung in der rechten unteren Ecke der Satteltasche in Stellung bringen.
- Mit einem Stift (oder anderem geeigneten Werkzeug) die Löcher auf der Satteltasche markieren.
- Mit Seifenwasser die Oberfläche reinigen, an der der Reflektor angebracht werden soll.
- Die Oberfläche vor dem nächsten Arbeitsschritt gründlich trocknen lassen.
- Mit einem geeigneten Werkzeug zwei 5 mm (3/16 in) große Löcher in die Satteltasche stanzen.
- Die Reflektorhalterung mit zwei Druckmuttern an der Satteltasche anbringen.
- Schutzfolie von der Rückseite des Reflektors abziehen und Reflektor an der Halterung anbringen.
- Den Klebstoff 24 Stunden lang bei mindestens 16 °C (60 °F) aushärten lassen.

Einbau der gegenüberliegenden Satteltasche

Nach Abschluss des Einbaus auf einer Seite des Motorrads die gleichen Arbeitsschritte zum Einbau der zweiten Satteltasche und des Reflektors auf der anderen Seite wiederholen.

Schutzblechstützen-Schrauben

Die für verschiedene Kombinationen von Zubehörartikeln jeweils benötigten vorderen und hinteren

Schutzblechstützen-Schrauben und Unterlegscheiben sind Tabelle 2 zu entnehmen.

WARTUNG

Befestigungsstellen-Schrauben

HINWEIS

Wenn die Befestigungsschrauben der Satteltaschen nicht auf das vorgeschriebene Drehmoment angezogen werden, können die Satteltaschen beschädigt werden. (00406c)

Nach 800 km (500 mi) Straßenfahrt mit eingebauten Satteltaschen muss das Drehmoment aller Satteltaschen-Befestigungsschrauben nachgeprüft werden. Sicherstellen, dass das Drehmoment immer noch 30 N·m (22 ft-lb) beträgt. Falls erforderlich, die Schrauben anziehen.

Satteltaschen-Befestigungsstellen

HINWEIS

Nach einer gewissen Zeit können sich die Befestigungsstellen abnutzen, wodurch die vorderen Stützhalterungen gelockert werden. Dies kann auf die folgende Weise ausgeglichen werden:

- Die Befestigungsstellen-Ausrüstung lockern.
- Die Befestigungsstellen jeweils um etwa 45° nach rechts drehen.
- Befestigungsstellen-Ausrüstung auf ein Drehmoment von 30 N·m (22 ft-lbs) anziehen.

Dies kann insgesamt bis zu drei Mal geschehen. Dann jedoch sollten die Befestigungsstellen erneuert werden.

Satteltaschenpflege

- Die Druckknöpfe der Satteltaschenabdeckung müssen regelmäßig geölt werden. Einen Tropfen Motoröl in die Vertiefung des Druckknopfes geben und dabei darauf achten, dass kein Öl auf das Leder gelangt. Die Druckknöpfe alle zwei bis drei Wochen ölen.
- Das zum Lieferumfang der Satteltaschen gehörende Genuine Leather Dressing (Lederpflegemittel, 98261-91V) nach den Anweisungen des Lederpflegesatzes auftragen.

ERSATZTEILE

is03301

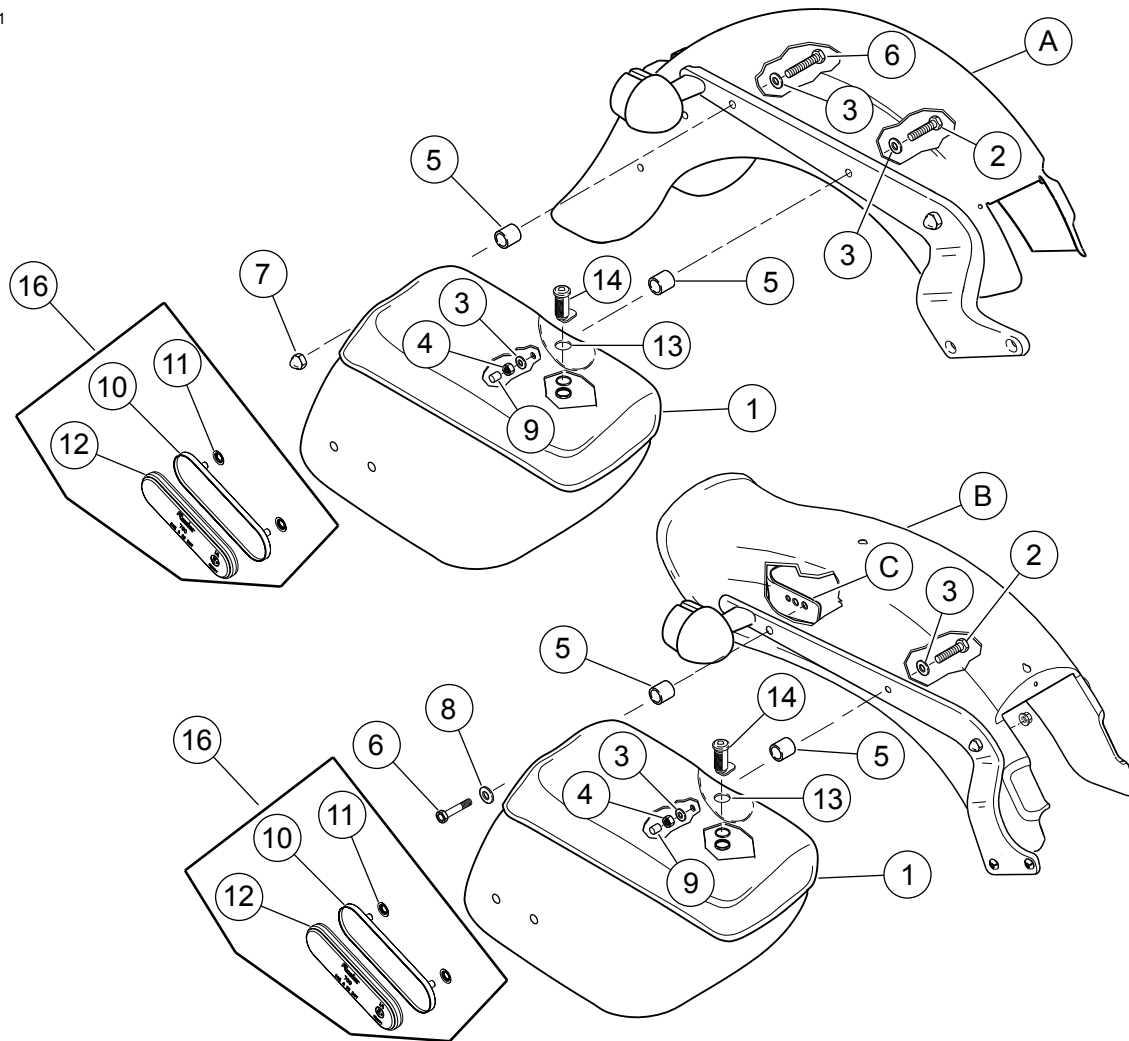


Abbildung 5. Ersatzteile: Satteltaschensatz „Softail“ (Einbau an FLST- und FXST-Modellen von 2000 bis 2002 dargestellt)

Tabelle 3. Ersatzteile: Satteltaschensatz „Softail“ (FLST- und FXST-Modelle von 2000 bis 2002)

Angabe	Beschreibung (Menge)	Teilenummer	Angabe	Beschreibung (Menge)	Teilenummer
1	Satteltasche, rechts	51555-00A	11	Druckmutter, Reflektor (4)	8126A
	Satteltasche, links (nicht abgebildet)	51556-00A	12	Reflektor (2)	59173-00
2	Schraube, vorne (2)	Siehe Tabelle 2	13	Einfassungsbaugruppe rechts/links	51554-00
3	Unterlegscheibe, 3/8 in (6)	6400HB	14	Schlossbaugruppe (enthält 2 Schlösser und 2 Schlüssel)	51557-00A
4	Sicherungsmutter, 3/8-16 (2)	7778	Wartungssätze:		
5	Distanzstück	Siehe Wartungssätze	15	Distanzstücksatz (einschließlich Teile 2, 4, 5)	90976-01A
6	Schraube, hinten (2)	Siehe Tabelle 2	16	Reflektorsatz (einschließlich Teile 10, 11, 12)	59480-04
7	Hutmutter (2)	7862	Im Text erwähnten, jedoch nicht im Satz enthaltene Teile:		
8	Sicherungsscheibe, 3/8 in (2)	7038	A	FLST-Hinterradschutzblech	

Tabelle 3. Ersatzteile: Satteltaschensatz „Softail“ (FLST- und FXST-Modelle von 2000 bis 2002)

Angabe	Beschreibung (Menge)	Teilenummer	Angabe	Beschreibung (Menge)	Teilenummer
9	Gewindeschutz (2)	Nicht einzeln erhältlich	B	FXST-Hinterradschutzblech	
10	Halterung, Reflektor (2)	Siehe Wartungssätze	C	Baugruppe Kennzeichenhalterung	

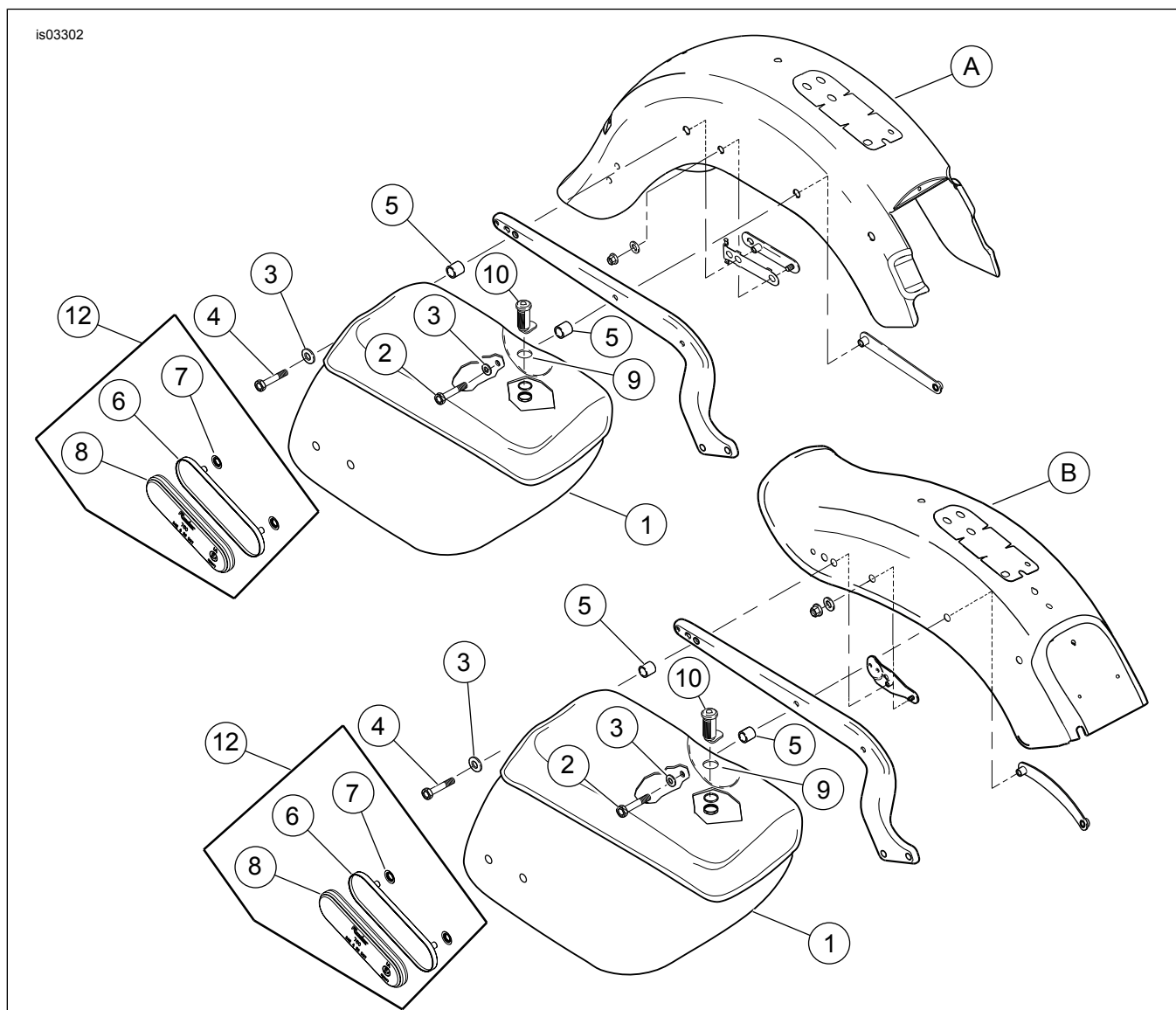


Abbildung 6. Ersatzteile: Satteltaschensatz „Softail“ (Einbau an FLST- und FXST-Modellen ab 2003 dargestellt)

Tabelle 4. Ersatzteile: Satteltaschensatz „Softail“ (FLST- und FXST-Modelle ab 2003)

Angabe	Beschreibung (Menge)	Teilenummer	Angabe	Beschreibung (Menge)	Teilenummer
1	Satteltasche, rechts	51555-00A	9	Einfassungsbaugruppe (rechts/links)	51554-00
	Satteltasche, links (nicht abgebildet)	51556-00A	10	Schlossbaugruppe (enthält 2 Schlösser und 2 Schlüssel)	51557-00A
2	Schraube, vorne (2)	Siehe Tabelle 2 bezüglich der Menge	Wartungssätze:		
3	Unterlegscheibe, 3/8 in (6)	Siehe Tabelle 2 bezüglich der Menge	11	Distanzstücksatz (einschließlich Teile 2, 4, 5)	90976-01A
4	Schraube, hinten (2)	Siehe Tabelle 2 bezüglich der Menge	12	Reflektorsatz (2) (einschließlich Teile 6, 7, 8)	59480-04
5	Distanzstück (4)	Siehe Wartungssätze	Im Text erwähnten, jedoch nicht im Satz enthaltene Teile:		
6	Halterung, Reflektor (2)	Siehe Wartungssätze	A	FLST-Hinterradschutzblech	
7	Druckmutter, Reflektor (4)	8126A	B	FXST-Hinterradschutzblech	
8	Reflektor (2)	59173-00			