



KIT BORSE PORTAPACCHI DEI MODELLI SOFTAIL

GENERALITÀ

Numero kit

53061-00B

Modelli

Per informazioni sugli abbinamenti dei modelli, si prega di vedere il catalogo delle parti e accessori o la sezione Parts and Accessories (Parti e Accessori) sul sito web www.harley-davidson.com (solo in inglese).

Parti supplementari necessarie

Per i modelli FLSTF e FXST dal 1984 al 1999: È necessario l'acquisto separato del kit di ricollocazione degli indicatori di direzione 53692-96.

L'installazione di questo kit con le selle seguenti richiede l'uso del kit distanziale 90976-01A, che è disponibile presso un concessionario Harley-Davidson.

- Selle Diamondback
- Selle con schienale del pilota
- Sella Fat Boy di serie
- Sella FLSTC di serie
- Sella FXSTC di serie
- Schienalino FXSTC di serie (solo modelli dal 2007 in poi)
- Selle Sundowner e ribaltabili doppie
- Per qualsiasi altra sella che tocchi il coperchio della borsa portapacchi

Il frenafilietti Loctite® 243 Threadlocker and Sealant (blu), (N° codice 99642-97) è disponibile presso il concessionario Harley-Davidson.

NOTA

Il kit distanziale 90976-01A non è richiesto installando il kit con le piastre laterali rimovibili dello schienalino Harley-Davidson.

Per i modelli Softail 2000-2002 dotati di kit pneumatico largo: Usare la bulloneria fornita con quel kit.

- Modelli FX utilizzano il kit pneumatico largo 43685-00A
- Modelli FL utilizzano il kit pneumatico largo 44490-00A

▲ AVVERTENZA

La sicurezza del pilota e del passeggero dipende dalla corretta installazione di questo kit. Attenersi alle procedure appropriate illustrate nel manuale di manutenzione. Se non si è in grado di eseguire la procedura o non si dispone degli attrezzi adeguati, rivolgersi a un concessionario Harley-Davidson per l'installazione. Un'installazione non corretta di questo kit può causare lesioni gravi o mortali. (00333b)

NOTA

Questo foglio di istruzioni fa riferimento alle informazioni contenute nel manuale di manutenzione. Per questa installazione è necessario disporre di un manuale di manutenzione del proprio modello di motocicletta, disponibile presso un concessionario Harley-Davidson.

Contenuto del kit

Vedere Figura 5, Tabella 3 e Figura 6, Tabella 4.

▲ AVVERTENZA

Non superare la capacità di carico della borsa. Equilibrare il peso del bagaglio caricato nelle due borse. Un peso eccessivo nelle borse può provocare la perdita di controllo del mezzo, con pericolo di lesioni gravi o mortali. (00383a)

NOTA

La capacità massima di carico di ciascuna borsa portapacchi è di 3,18 kg (7 lb).

▲ AVVERTENZA

Il Federal Motor Vehicle Safety Standard (FMVSS) 108 prevede che le motociclette siano dotate di catarifrangenti laterali e posteriori. Accertarsi che i catarifrangenti laterali e posteriori siano montati correttamente. Il fatto che il pilota non sia molto visibile agli altri automobilisti può causare lesioni gravi o mortali. (00336b)

NOTA

Per l'installazione corretta del kit è necessario completare le operazioni da un lato della motocicletta prima di continuare sul lato opposto.

INSTALLAZIONE

NOTA

Per il modello FXSTSSE 2007-2008: È necessario rimuovere prima la striscia decorativa della guida sul parafango.



Tabella 1. Viti del kit pneumatico largo (3/8-16)

N° codice e lunghezza	Kit pneumatico largo 44490-00A, kit bulloneria 43761-00	Kit pneumatico largo 43685-00A, kit bulloneria 43763-00
4030 2-1/2 pollice	X	X
4225 3-1/2 pollice	X	X
4224 1-1/2 pollice	X	X
4044 1-1/4 di pollice	X	X
4215 2 pollici	X	
3912 2-3/4 di pollice		X
4228 2-1/4 di pollice	X	X
4229 3-1/4 di pollice	X	X

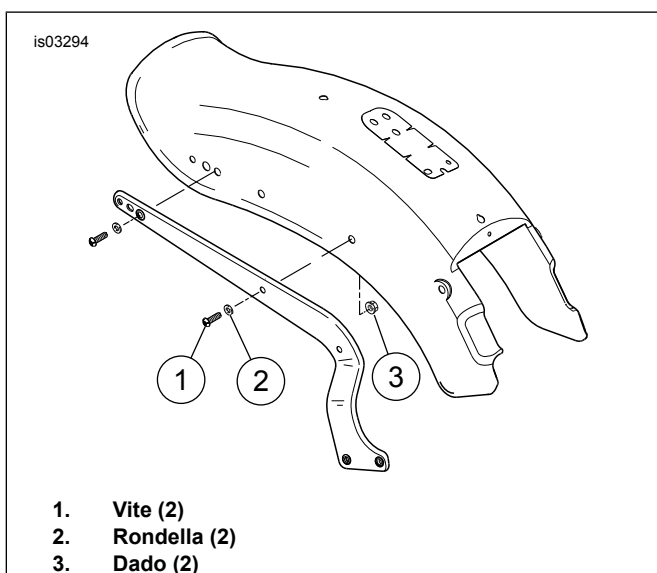


Figura 1. Rimozione della bulloneria (modelli FXST)

Modelli dal 2000 al 2002 con kit pneumatico largo

1. Vedere Figura 1. Rimuovere ed eliminare le viti di serie (1) e le rondelle (2) dal sostegno del parafango.

⚠ AVVERTENZA

Sulla parte interna del parafango devono essere installate viti a testa bombata comprese nel kit pneumatico largo. Il contatto del dispositivo di fissaggio con lo pneumatico può provocarne il guasto prematuro, con pericolo di lesioni gravi o mortali. (00417b)

2. Vedere Tabella 1. Individuare la vite appropriata contenuta nel kit pneumatico largo.
3. Vedere Figura 2. Installare la borsa portapacchi utilizzando viti (dal kit pneumatico largo) (1), rondella (2) e dado (3). Le viti vengono inserite dalla parte interna a quella esterna del parafango.

NOTA

Se non si dispone della vite corretta nel kit pneumatico largo, la si potrà acquistare presso un concessionario Harley-Davidson.

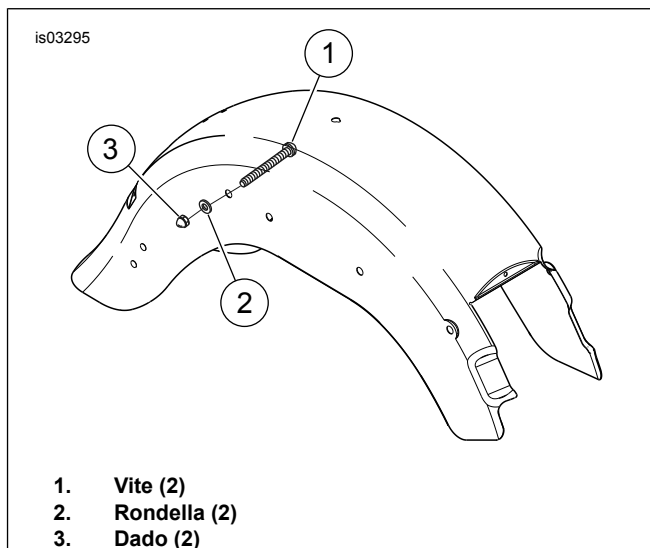


Figura 2. Installazione della bulloneria (modelli FLST)

NOTA

Omettendo di serrare i bulloni di montaggio delle borse portapacchi alla coppia specificata, si rischia di danneggiare le borse stesse. (00406c)

4. Serrare la bulloneria della borsa portapacchi ad una coppia di 30 N·m (22 ft-lbs).
5. Installare i catarifrangenti sulla borsa portapacchi. Fare riferimento al paragrafo "Installazione dei catarifrangenti".

Modelli dal 2000 al 2002 senza kit pneumatico largo

NOTA

Fare riferimento alla Tabella 2 per decidere quali sono le viti anteriori e posteriori appropriate da installare.

1. Vedere Figura 1. Rimuovere ed eliminare le viti di serie (1) e le rondelle (2) dal sostegno del parafango.
2. Vedere Figura 5. Attaccare al parafango la parte anteriore della borsa portapacchi (1) come segue.
 - a. *Senza kit del distanziale:* Usare la vite (2), la rondella (3) e il dado (4). Stringere manualmente per mantenere le parti in posizione.
 - b. *Con kit del distanziale:* Usare la vite (2), la rondella (3), il dado (4) ed il distanziale (5). Stringere manualmente per mantenere le parti in posizione.

3. Attaccare al parafango la parte posteriore della borsa portapacchi (1) come segue. **Modelli FLST:Modelli FXST:**
 - a. *Senza kit del distanziale:* Usare la vite (6), la rondella (3) e il dado cieco (7). Stringere manualmente per mantenere le parti in posizione.
 - b. *Con kit del distanziale:* Usare la vite (6), la rondella (3), il dado cieco (7) ed il distanziale (5). Stringere manualmente per mantenere le parti in posizione.
 - c. *Senza kit del distanziale:* Usare la vite (6) e la rondella (8). La vite si avvita nell'inserto della staffa della targa (A). Stringere manualmente per mantenere le parti in posizione.
 - d. *Con kit del distanziale:* Usare la vite (6), la rondella (8) e il distanziale (5). Stringere manualmente per mantenere le parti in posizione.

NOTA

Se l'elemento di aggancio della borsa portapacchi tocca l'indicatore di direzione posteriore, sarà necessario allentare l'indicatore di direzione e regolarlo per lasciare la distanza necessaria dall'elemento di aggancio della borsa portapacchi, come segue.

- *Allentare di 2-3 giri la vite dell'attacco dell'indicatore di direzione.*
- *Spostarlo all'indietro per lasciare un gioco di circa 1/32 di pollice tra l'indicatore di direzione e l'elemento di aggancio della borsa portapacchi.*
- *Serrare le viti di attacco dell'indicatore di direzione.*

NOTA

Omettendo di serrare i bulloni di montaggio delle borse portapacchi alla coppia specificata, si rischia di danneggiare le borse stesse. (00406c)

4. Serrare la bulloneria della borsa portapacchi ad una coppia di 30 N·m (22 ft-lbs).

NOTA

Una volta applicata la coppia corretta, controllare che le viti anteriori presentino almeno un filetto esposto al di sopra del dado.

5. Vedere Figura 5. Fare scivolare la protezione per le filettature (9) sopra all'estremità della vite anteriore (2).
6. Installare i catarifrangenti sulla borsa portapacchi. Fare riferimento al paragrafo "Installazione dei catarifrangenti".

Modelli Softail 2003 ed anni successivi senza schienalino ad attacco rigido

NOTA

Fare riferimento alla Tabella 2 per decidere quali sono le viti anteriori e posteriori appropriate da installare.

L'installazione di modelli FXSTC a partire dal 2007 richiede l'uso del kit di distanziale 90976-01A.

1. Vedere Figura 3 e Figura 4. Rimuovere ed eliminare le viti di serie (1) dal sostegno del parafango (2).

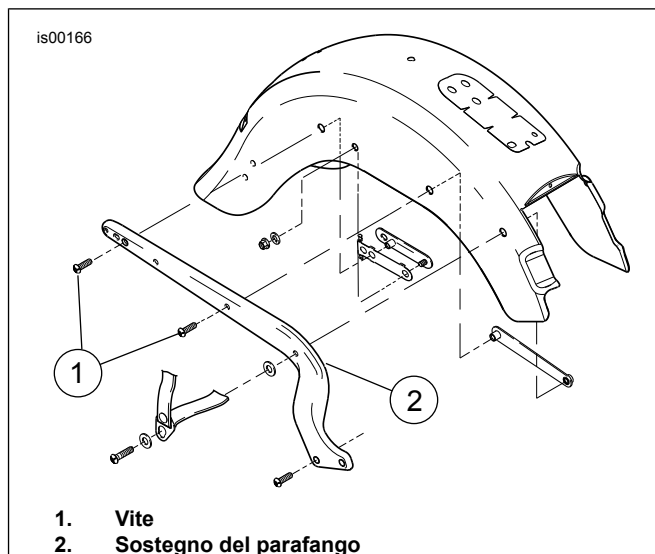


Figura 3. Bulloneria del sostegno del parafango (è rappresentato il modello FLSTF 2006)

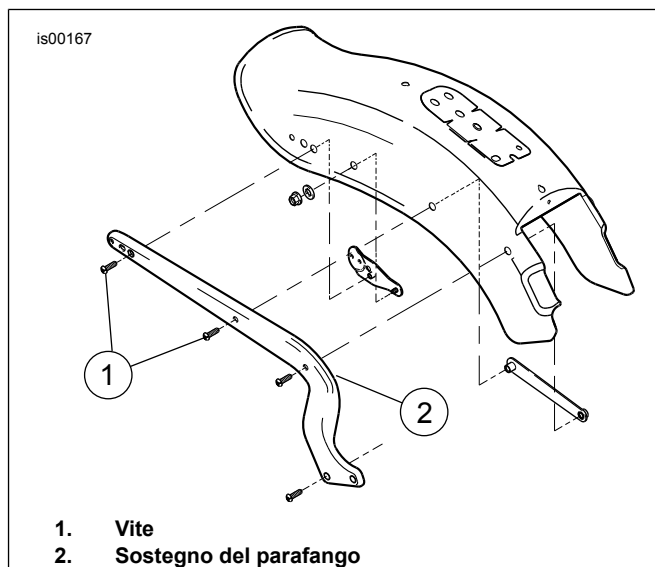


Figura 4. Bulloneria del sostegno del parafango (sono rappresentati i modelli FXST/S/B 2006)

2. *Senza kit del distanziale:* Vedere Figura 6. Installare le parti anteriore e posteriore della borsa portapacchi con la vite (2, 4) e la rondella (3). Stringere manualmente per mantenere le parti in posizione. *Con kit del distanziale:* Installare le parti anteriore e posteriore della borsa portapacchi con la vite (2, 4), la rondella (3) e il distanziale (5). Stringere manualmente per mantenere le parti in posizione.

NOTA

Omettendo di serrare i bulloni di montaggio delle borse portapacchi alla coppia specificata, si rischia di danneggiare le borse stesse. (00406c)

3. Serrare la bulloneria della borsa portapacchi ad una coppia di 30 N·m (22 ft-lbs).

4. Installare i catarifrangenti sulla borsa portapacchi. Fare riferimento al paragrafo "Installazione dei catarifrangenti".

Modelli Softail a partire dal 2003 con schienalino ad attacco rigido

NOTA

Fare riferimento alla Tabella 2 per decidere quali sono le viti anteriori e posteriori appropriate da installare.

1. Vedere Figura 3 e Figura 4. Rimuovere ed eliminare le viti di serie (1) dal sostegno del parafango (2).

2. *Senza kit del distanziale:* Vedere Figura 6. Installare le parti anteriore e posteriore della borsa portapacchi con la vite (2, 4) e la rondella (3). Stringere manualmente per mantenere le parti in posizione. *Con kit del distanziale:* Installare le parti anteriore e posteriore della borsa portapacchi con la vite (2, 4), la rondella (3) e il distanziale (5). Stringere manualmente per mantenere le parti in posizione.

NOTA

Omettendo di serrare i bulloni di montaggio delle borse portapacchi alla coppia specificata, si rischia di danneggiare le borse stesse. (00406c)

3. Serrare la bulloneria della borsa portapacchi ad una coppia di 30 N·m (22 ft-lbs).

Tabella 2. Viti, anteriore e posteriore, del sostegno del parafango

Combinazione accessori	Abbinamenti ai modelli	Viti anteriori e rondelle (N° codice/misura)					Viti posteriori e rondelle (N° codice/misura)				
		Numero di rondelle da usare	Parte non venduta separatamente 3-3/4 di pollice	3528 3-1/4 di pollice	4420 2-3/4 di pollice	9469 2-1/4 di pollice	Numero di rondelle da usare	9470 2-1/2 pollice	9469 2-1/4 di pollice	3528 3-1/4 di pollice	Parte non venduta separatamente 3-1/2 pollice
Kit senza piastre laterali dello schienalino e senza distanziale	Modelli 2000-2002	2			X		1		X		
	Modelli 2003 ed anni successivi	1				X	1		X		
Kit senza piastre laterali dello schienalino con distanziale N° codice 90976-01A	Modelli 2000-2002	2	X				1			X	
	Modelli 2003 ed anni successivi	1		X			1			X	
Kit piastre laterali dello schienalino e senza distanziale	Modelli 2000-2002	2			X		1	X			
	Modelli 2003 ed anni successivi	1				X	2	X			
Kit piastre laterali dello schienalino ad attacco rigido con distanziali N° codice 90976-01A	Modelli 2000-2002	2	X				1				X
	Modelli 2003 ed anni successivi	1		X			2			X	
Piastrine laterali rimovibili dello schienalino	Modelli 2000-2002	2	X				1			X	
	Modelli 2003 ed anni successivi	1		X			1			X	

NOTA

Una volta applicata la coppia corretta, controllare che le viti siano approssimativamente a filo con la superficie interna del dado della staffa del parafango.

Le viti non devono sporgere oltre la staffa del parafango per più di 3,1 mm (0,12 in), per garantire una distanza adeguata rispetto allo pneumatico. Inoltre, il tratto delle viti sotto la superficie interna del dado non deve essere più corto di 3,1 mm (0,12 in). Ricontrollare la lunghezza della vite ed il numero delle rondelle se si osserva uno o l'altro di questi casi.

4. Installare i catarifrangenti sulla borsa portapacchi. Fare riferimento al paragrafo "Installazione dei catarifrangenti".

Installazione dei catarifrangenti (tutti i modelli Softail)

▲ AVVERTENZA

Il Federal Motor Vehicle Safety Standard (FMVSS) 108 prevede che le motociclette siano dotate di catarifrangenti laterali e posteriori. Accertarsi che i catarifrangenti laterali e posteriori siano montati correttamente. Il fatto che il pilota non sia molto visibile agli altri automobilisti può causare lesioni gravi o mortali. (00336b)

1. Vedere Figura 5 e Figura 6. Collocare l'attacco del catarifrangente sull'angolo inferiore destro della borsa portapacchi.
2. Segnare i fori sulla borsa portapacchi con una penna (o con un altro strumento appropriato).
3. Con acqua e sapone, pulire la superficie dove verrà installato il catarifrangente.
4. Lasciar asciugare completamente la superficie prima di continuare.
5. Con uno strumento appropriato, effettuare due fori da 0,45 cm (3/16 in) nella borsa portapacchi.
6. Installare l'attacco del catarifrangente sulla borsa portapacchi, utilizzando due dadi di spinta.
7. Rimuovere il rivestimento dell'adesivo dal catarifrangente e installare sull'attacco.
8. Lasciare che l'adesivo faccia presa per almeno 24 ore a una temperatura non inferiore a 16 °C (60 °F).

Installazione della borsa portapacchi sul lato opposto

Dopo aver terminato l'installazione su un lato della motocicletta, ripetere le stesse operazioni per installare la borsa portapacchi e il catarifrangente sul lato opposto.

Viti di sostegno del parafango

Vedere Tabella 2 per individuare le viti di sostegno anteriori e posteriori del parafango e le rondelle per diverse combinazioni di accessori.

MANUTENZIONE

Viti del punto di ancoraggio

NOTA

Omettendo di serrare i bulloni di montaggio delle borse portapacchi alla coppia specificata, si rischia di danneggiare le borse stesse. (00406c)

Dopo 800 km (500 mi) di percorrenza con le borse portapacchi installate, è necessario verificare la coppia di serraggio delle relative viti di montaggio. Verificare che la coppia sia di 30 N·m (22 ft·lb). Se necessario, serrare le viti.

Punti di ancoraggio della borsa portapacchi

NOTA

Col passare del tempo, i punti di ancoraggio si possono logorare, causando l'allentamento delle staffe di sostegno anteriori inferiori. È possibile serrare il montaggio procedendo come segue.

1. Allentare la bulloneria del punto di ancoraggio.
2. Girare i punti di ancoraggio in senso orario di circa 45°.
3. Serrare la bulloneria del punto di ancoraggio ad una coppia di 30 N·m (22 ft·lbs).

Il procedimento può essere ripetuto fino a 3 volte prima che sia consigliato di sostituire i punti di ancoraggio.

Cura delle borse portapacchi

- Per le borse portapacchi con fermagli per il coperchio, sarà necessario oliare periodicamente i fermagli. Spalmare una goccia di olio motore sul lato femmina del fermaglio, prestando attenzione a non fare andare assolutamente l'olio sulla pelle. Oliare i fermagli ogni due o tre settimane.
- Applicare Genuine Leather Dressing (98261-91V), compreso nella borsa portapacchi, secondo le istruzioni del kit di manutenzione del cuoio.

PARTI DI RICAMBIO

is03301

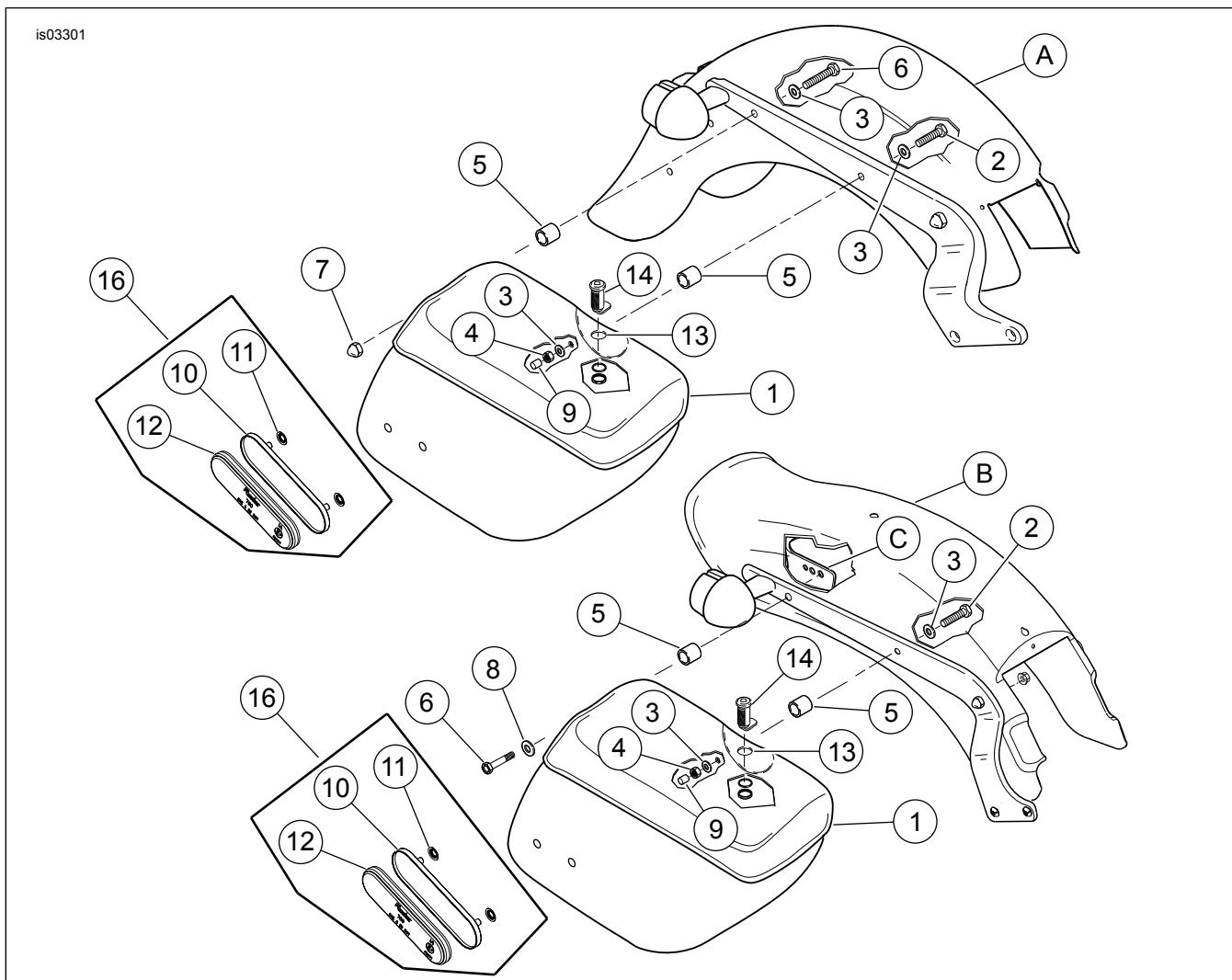


Figura 5. Parti di ricambio: kit borse portapacchi per modelli Softail (la figura ritrae l'installazione sui modelli FLST, FXST dal 2000 al 2002)

Tabella 3. Parti di ricambio: kit borse portapacchi per modelli Softail (modelli FLST e FXST dal 2000 al 2002)

Elemento	Descrizione (quantità)	Numero codice	Elemento	Descrizione (quantità)	Numero codice
1	Borsa portapacchi, destra	51555-00A	11	Dado di spinta, catarifrangente (4)	8126A
	Borsa portapacchi, sinistra (non mostrata)	51556-00A	12	Catarifrangente (2)	59173-00
2	Vite, anteriore (2)	Vedere Tabella 2	13	Gruppo cornice (dx, sx)	51554-00
3	Rondella, 3/8 di pollice (6)	6400HB	14	Gruppo di blocco (comprende 2 dispositivi di blocco e 2 chiavi)	51557-00A
4	Dado bloccante, 3/8-16 (2)	7778	Kit di parti di ricambio:		
5	Distanziale	Vedere i kit parti di ricambio	15	Kit distanziale (include gli elementi 2, 4, 5)	90976-01A
6	Vite, posteriore (2)	Vedere Tabella 2	16	Kit catarifrangenti (include gli elementi 10, 11, 12)	59480-04
7	Dado cieco (2)	7862	Elementi menzionati nel testo, ma non contenuti nel kit:		
8	Rondella di sicurezza, 3/8 di pollice (2)	7038	A	Parafango posteriore dei modelli FLST	

Tabella 3. Parti di ricambio: kit borse portapacchi per modelli Softail (modelli FLST e FXST dal 2000 al 2002)

Elemento	Descrizione (quantità)	Numero codice	Elemento	Descrizione (quantità)	Numero codice
9	Protezione per le filettature (2)	Parte non venduta separatamente	B	Parafango posteriore dei modelli FXST	
10	Attacco catarifrangente (2)	Vedere i kit parti di ricambio	C	Gruppo della staffa della targa	

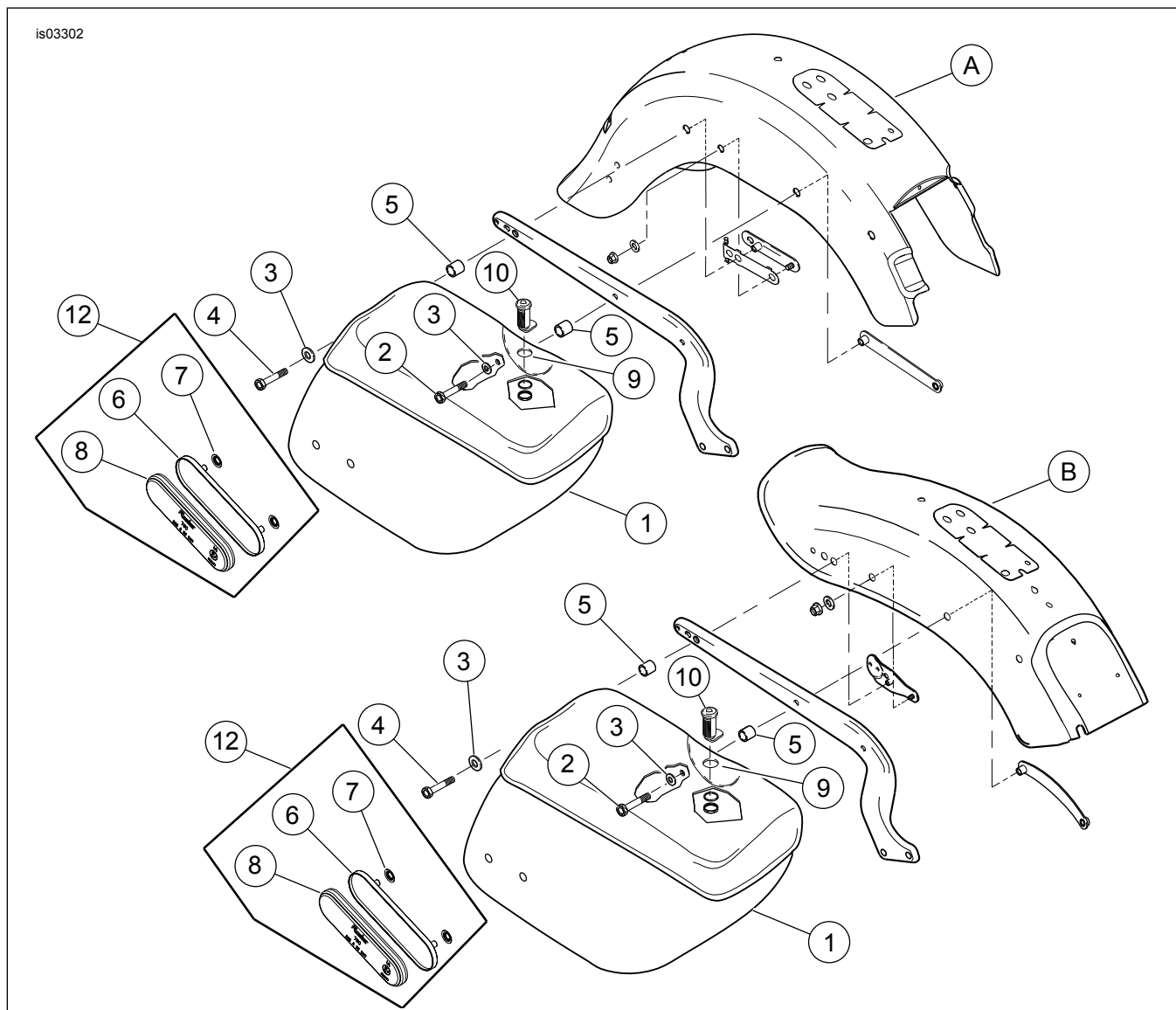


Figura 6. Parti di ricambio: kit borse portapacchi per modelli Softail (la figura ritrae l'installazione sui modelli FLST, FXST 2003 e anni successivi)

Tabella 4. Parti di ricambio: kit borse portapacchi per modelli Softail (modelli FLST e FXST 2003 e anni successivi)

Elemento	Descrizione (quantità)	Numero codice	Elemento	Descrizione (quantità)	Numero codice
1	Borsa portapacchi, destra	51555-00A	9	Gruppo cornice (dx, sx)	51554-00
	Borsa portapacchi, sinistra (non mostrata)	51556-00A	10	Gruppo di blocco (comprende 2 dispositivi di blocco e 2 chiavi)	51557-00A
2	Vite, anteriore (2)	Vedere Tabella 2 per il numero	Kit di parti di ricambio:		

Tabella 4. Parti di ricambio: kit borse portapacchi per modelli Softail (modelli FLST e FXST 2003 e anni successivi)

Elemento	Descrizione (quantità)	Numero codice	Elemento	Descrizione (quantità)	Numero codice
3	Rondella, 3/8 di pollice (6)	Vedere Tabella 2 per il numero	11	Kit distanziale (include gli elementi 2, 4, 5)	90976-01A
4	Vite, posteriore (2)	Vedere Tabella 2 per il numero	12	Kit catarifrangenti (2) (include gli elementi 6, 7, 8)	59480-04
5	Distanziale (4)	Vedere i kit parti di ricambio	Elementi menzionati nel testo, ma non contenuti nel kit:		
6	Attacco catarifrangente (2)	Vedere i kit parti di ricambio	A	Parafango posteriore dei modelli FLST	
7	Dado di spinta, catarifrangente (4)	8126A	B	Parafango posteriore dei modelli FXST	
8	Catarifrangente (2)	59173-00			