



INSTRUCTIONS

J03145

2005-05-20



KITS DE SACOCHES AMOVIBLES SOFTAIL®

GÉNÉRALITÉS

Numéro de kit

90384-06 et 90388-04

Modèles

Ces kits **ne sont pas utilisables** avec les kits de pneus larges, les couvercles d'axe arrière ou le kit de feu de direction à diffuseur plat 68431-95 ou 68432-95.

Le kit **90384-06** s'adapte sur les Softail de 2000 et plus récents (sauf FLSTF, FXSTD, FLSTN et les modèles équipés de systèmes d'échappement de type Shotgun).

Les modèles FL Softail de 2006 et Softail de 2000 à 2005 nécessitent d'acheter séparément le kit de support de sacoche 90979-06.

Les modèles de 2000 et 2001 nécessitent d'acheter séparément le kit de feu de direction de type Bullet 68005-99.

Le kit **90388-04** s'adapte sur les modèles FLSTF et Softail de 2000 et plus récents (sauf FXSTD et FLSTN) équipés de systèmes d'échappement de type Shotgun.

Les modèles de 2000 et 2001 nécessitent d'acheter séparément le kit de feu de direction de type Bullet 68005-99.

Contenu de kit

Voir la Figure 6 et le Tableau 1.

▲ AVERTISSEMENT

Ne pas dépasser la capacité pondérale des sacoches. Placer des poids égaux dans chaque sacoche. Une charge trop lourde dans les sacoches risque de provoquer une perte de contrôle et de causer la mort ou des blessures graves. (00383a)

REMARQUE

La capacité maximale des sacoches est de 3,2 kg (7 lb).

Ne pas dépasser une charge maximale de 3,2 kg (7 lb) dans chaque sacoche. Répartir le poids uniformément entre les deux sacoches. Le chargement incorrect peut causer des problèmes de conduite du véhicule et entraîner la mort ou des blessures graves.

▲ AVERTISSEMENT

La FMVSS (norme fédérale de sécurité des véhicules motorisés) 108 exige que les motos soient équipées de réflecteurs à l'arrière et sur les côtés. S'assurer que les réflecteurs arrière et latéraux sont montés correctement. La mauvaise visibilité du conducteur pour les autres usagers de la route risque d'entraîner la mort ou des blessures graves. (00336b)

INSTALLATION

Installation de barre de sacoche – tous les modèles

1. Voir la Figure 1. Retirer et jeter les deux vis d'attache de garde-boue de série comme montré. Modèles avec galets d'ancrage : retirer et conserver les galets d'ancrage pour les utiliser avec la nouvelle barre de sacoche.
2. Voir la Figure 6. Prendre les éléments suivants du kit :
 - une barre de montage de sacoche (15);
 - deux vis (17);
 - **SOIT** de 82 mm (3 1/4 po) de long (modèles de 2002 ou plus anciens);
 - **OU** de 70 mm (2 3/4 po) de long (modèles de 2003 ou plus récents);
 - **ET** deux entretoises (16) (modèles qui n'utilisent pas de galets d'ancrage).

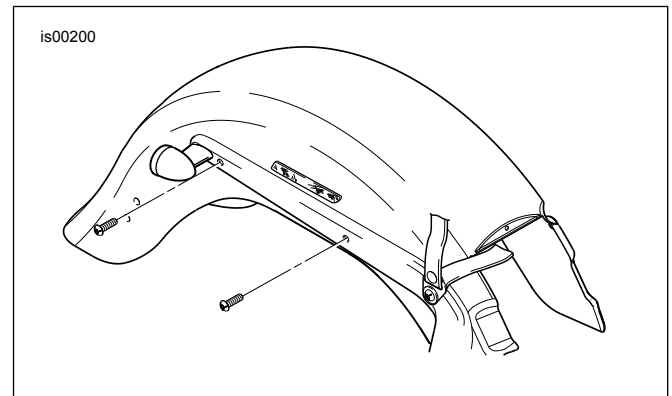
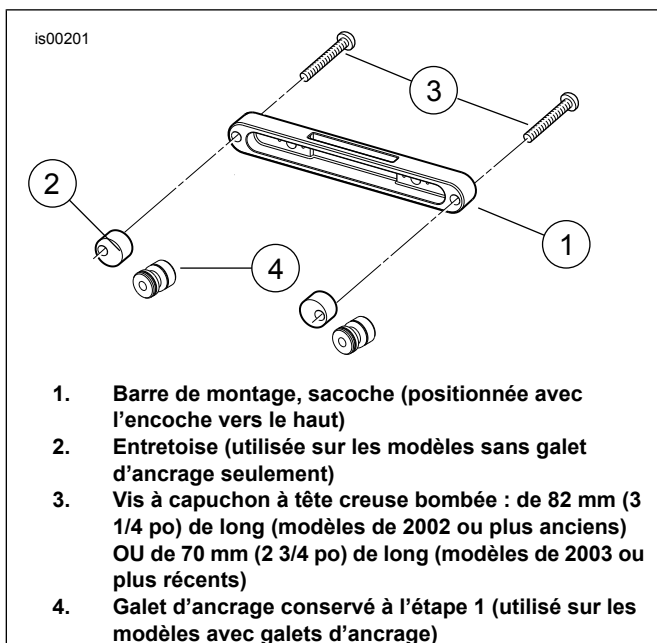


Figure 1. Enlever et jeter les vis de série



1. Barre de montage, sacoche (positionnée avec l'encoche vers le haut)
2. Entretoise (utilisée sur les modèles sans galet d'ancrage seulement)
3. Vis à capuchon à tête creuse bombée : de 82 mm (3 1/4 po) de long (modèles de 2002 ou plus anciens) OU de 70 mm (2 3/4 po) de long (modèles de 2003 ou plus récents)
4. Galet d'ancrage conservé à l'étape 1 (utilisé sur les modèles avec galets d'ancrage)

Figure 2. Installer la barre de montage

3. Voir la Figure 2. Attacher la barre de montage au support de garde-boue comme suit :
 - a. Si les galets d'ancrage ont été retirés à l'étape 1, positionner un galet d'ancrage contre le côté arrière de la barre de montage avec le côté noyé loin de la barre. Passer à l'étape 3c.
 - b. Si un galet d'ancrage n'a pas été retiré à l'étape 1, positionner une entretoise (2) du kit contre le côté arrière de la barre de montage.
 - c. Aligner le trou dans le galet d'ancrage ou l'entretoise avec l'un des trous d'extrémité de la barre.
 - d. Introduire la vis appropriée (3) correspondant à l'année de la moto dans le trou de la barre de montage et l'entretoise ou le galet d'ancrage. Appliquer quelques gouttes de Loctite[®] 243 (bleu) sur les filets de la vis.
 - e. Positionner la barre de montage avec la fente rectangulaire orientée vers le haut et attacher la barre au garde-boue arrière, mais ne pas serrer complètement pour le moment.

REMARQUE

Si la barre de montage de sacoche entre en contact avec le feu de direction arrière, il sera nécessaire de desserrer le feu de direction et de l'ajuster pour dégager la barre. Desserrer la vis de montage de feu de direction de deux ou trois tours. Ajuster vers l'arrière pour laisser un dégagement d'environ 1 mm (1/32 po) entre le feu de direction et la barre de montage. Serrer les vis de montage de feu de direction.

4. Positionner la deuxième entretoise ou le deuxième galet d'ancrage à l'autre extrémité de la barre de montage. Pivoter la barre de montage en position en alignant les trous. Introduire une vis dans le trou de la barre de montage et l'entretoise ou le galet d'ancrage. Appliquer quelques gouttes de Loctite 243 (bleu) sur les filets de la vis. Attacher la barre au garde-boue arrière.

5. Si des entretoises sont utilisées, tourner les entretoises de façon à ce que les bords extérieurs soient alignés avec les extrémités arrondies de la barre de montage.
6. Serrer les deux vis à un couple de 28,5–36,6 N·m (21–27 ft-lbs).
7. Répéter les étapes 1 à 6 pour le côté opposé, puis passer à l'installation de gauche et de droite correspondant au modèle.

Installation de la visserie de montage : côté gauche – tous les modèles, côté droit – kit 90384-06 uniquement

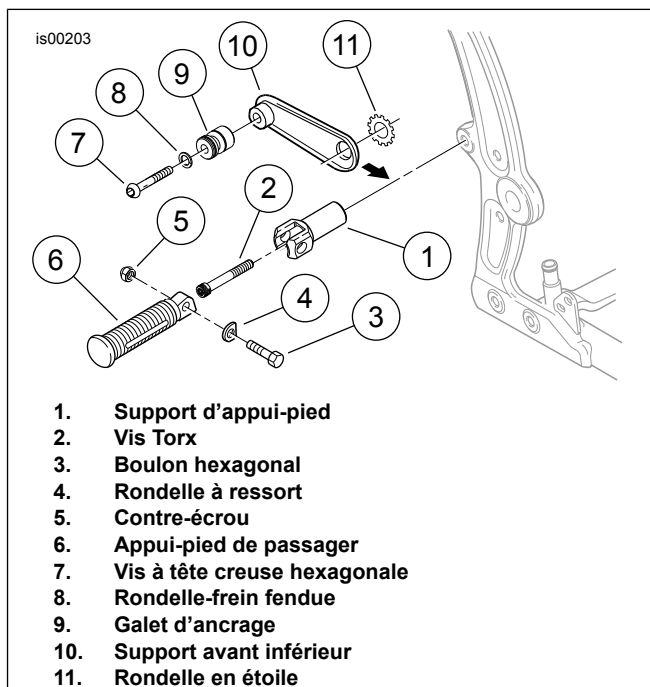


Figure 3. Support de sacoche avant inférieur (côté gauche – tous, côté droit – sans échappement Shotgun)

1. Voir la Figure 3. Retirer le boulon (3) et le contre-écrou (5) qui attachent l'appui-pied de passager (6) et la rondelle à ressort (4) au support d'appui-pied (1). Utiliser un embout T-50 Torx[®] à rallonge pour retirer la vis (2) d'attache du support d'appui-pied au cadre de la moto.
2. Prendre les éléments suivants du kit :
 - un support avant inférieur (10);
 - un galet d'ancrage (9);
 - une rondelle dentée à l'extérieur (en étoile) (11);
 - une vis à tête bombée de 5/16-18 x 1 1/2 pouce de long (7);
 - une rondelle-frein fendue de 5/16 pouce (8).
3. Introduire la vis Torx[®] (2) à travers le support d'appui-pied (1) et le gros trou dans le support avant inférieur (10). Placer la rondelle en étoile (11) sur les filets de vis et enduire les filets de quelques gouttes de Loctite 243 (bleu).
4. Visser la vis dans le trou de montage situé dans le cadre de la moto, mais ne pas la serrer complètement pour le moment.

5. Exécuter les instructions de la rubrique **Installation de sacoché** OU Installation de visserie de droite correspondant au modèle de moto.

Installation de la visserie de montage : côté droit sur le kit 90388-04 (Fat Boy ou modèles avec échappement Shotgun)

▲ AVERTISSEMENT

Effectuer cette installation lorsque le moteur est froid. Le travail sur ou à proximité du système d'échappement lorsque le moteur est chaud peut entraîner des brûlures graves. (00311b)

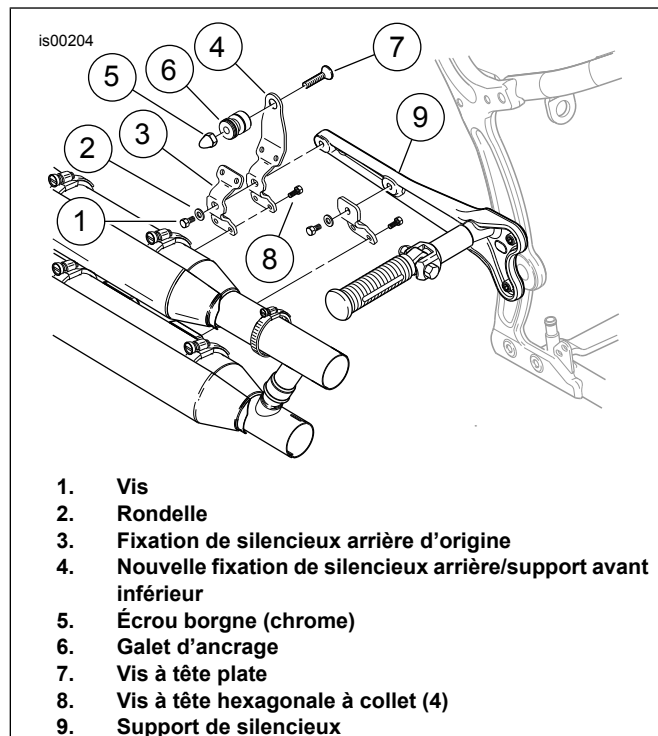
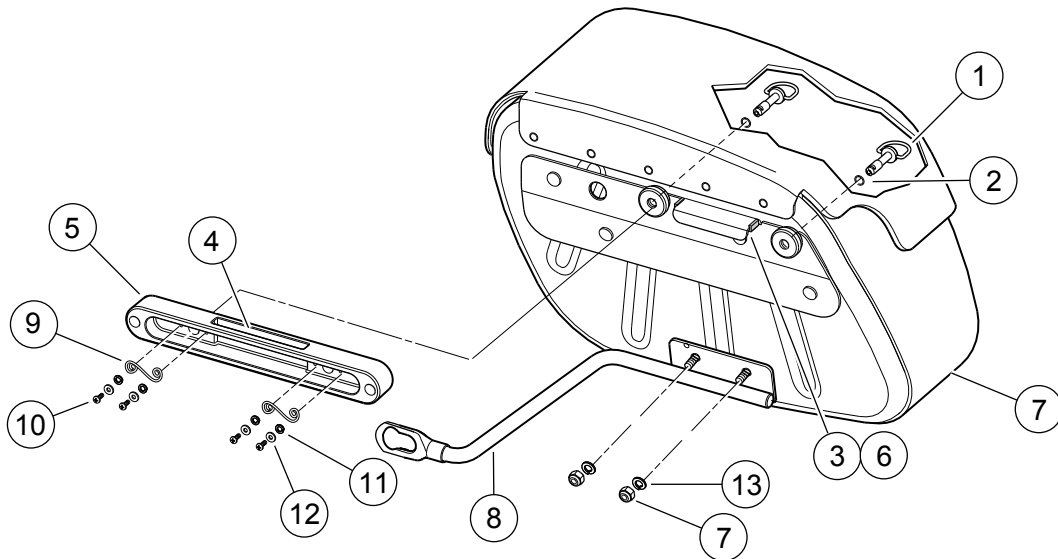


Figure 4. Support de sacoché inférieur avant (côté droit avec échappement Shotgun)

1. Voir la Figure 4. Retirer les quatre vis hexagonales à tête à collet (8) qui attachent la fixation de silencieux arrière (3) aux silencieux avant et arrière.
2. Retirer la vis (1) et la rondelle (2) d'attache de la fixation de silencieux arrière (3) au support de silencieux (9).
3. Prendre les éléments suivants du kit :
 - la fixation de silencieux/support avant inférieur (4);
 - un galet d'ancrage (6);
 - une vis à tête plate (7);
 - un écrou borgne chromé (5).
4. Positionner la nouvelle fixation de silencieux/support de sacoché avant inférieur (4) comme indiqué et l'installer à la place de la fixation arrière de série (3) avec les mêmes vis (8) retirées précédemment. Ne pas serrer complètement pour l'instant.
5. Installer sans les serrer la vis (1) et la rondelle (2) pour attacher la nouvelle fixation de silencieux au support de silencieux. Serrer la vis (1) à un couple de 20,3–25,8 N·m (15–19 ft·lbs). Bien serrer les quatre vis (8). Exécuter les instructions sous la rubrique **Installation de sacoché**.

Installation de sacoche – tous les modèles

is00202



- | | |
|--|---|
| 1. Goujons à tête d'étrier à déblocage rapide | 8. Fixation de support inférieure |
| 2. Anneaux isolants | 9. Retenue de goujon de pièce en fil métallique |
| 3. Support de suspension | 10. Vis, tête cylindrique (2) |
| 4. Trou rectangulaire | 11. Rondelle-frein (2) |
| 5. Barre de montage de sacoche | 12. Rondelle plate (4) (les éléments 9 à 12 ont été installés au préalable dans la barre de montage de sacoche) |
| 6. Coussinet en caoutchouc (sous le support de suspension) | 13. Rondelle-frein fendue |
| 7. Contre-écrous | |

Figure 5. Vue arrière de la sacoche et de la barre de montage de sacoche

1. Pour les modèles FL Softail de 2006 et plus récents et les modèles Softail de 2000 à 2005, débolonner le bras de support inférieure des deux sacoches. Remplacer les bras par les bras du kit de support de sacoche 90455-04. Remettre en place comme indiqué à la Figure 5. Serrer les contre-écrous (7) à un couple de 7–11 N·m (60–96 in-lbs).
alternativement les écrous à un couple de 7–11 N·m (60–96 in-lbs) après avoir installé la sacoche.
2. Les sacoches correspondent à un côté particulier. Prendre la sacoche appropriée du kit : Introduire la fixation de support inférieure sur la sacoche dans le point d'ancrage sur le support avant inférieure.
3. Voir la Figure 5. Avec les deux goujons à tête d'étrier à déblocage rapide (1) complètement rétractés dans les anneaux isolants (2), tourner la sacoche vers le bas jusqu'à ce que le support de suspension (3) soit installé dans le trou rectangulaire au sommet de la barre de montage de sacoche. Vérifier pour s'assurer que le coussinet isolant en caoutchouc (6) moulé au-dessous du support de suspension est installé correctement au sommet de la barre.
4. **Pour tous les modèles sauf les modèles HDI :** Saisir l'anneau en D sur l'un des deux goujons à déblocage rapide (1) à l'intérieur de la sacoche. **Pour les modèles HDI :** Les réglages exigent que l'anneau en D soit retiré des goujons à déblocage rapide dans toutes les applications HDI. Sans l'anneau en D, une pièce de monnaie ou un outil à lame plate sera nécessaire pour installer ou retirer les sacoches. **Pour tous les modèles :** Avec la gorge à l'extrémité du goujon maintenue en position horizontale, introduire le goujon dans le trou de la barre de montage de sacoche (5). Lorsque la pièce en fil métallique (9) à l'intérieur de la barre s'engage dans la gorge, tourner le goujon dans le sens horaire d'un quart de tour complet jusqu'à ce qu'il s'installe en position avec un déclic. Installer le deuxième goujon de déblocage rapide de la même façon.
5. Voir la Figure 3. Tourner le support d'appui-pied (1) de façon à ce que l'encoche de l'appui-pied soit orientée vers l'arrière avec un angle de 45 degrés. À l'aide d'un embout T-50 Torx® à rallonge, serrer la vis (2) à un couple de 61–68 N·m (45–50 ft-lbs).

REMARQUE

Le coussinet isolant en caoutchouc moulé au-dessous du support de suspension de la sacoche doit être installé correctement sur la surface de dessus de la barre de montage de sacoche. Si la sacoche n'est pas bien installée, desserrer les contre-écrous (7) qui attachent la fixation de support inférieure (8) au cadre de la sacoche et ajuster la tige de support vers l'avant ou l'arrière selon les besoins. Serrer

6. Voir la Figure 5. S'assurer que la fixation de support inférieure (8) est complètement introduite dans la gorge du galet d'ancrage. Si elle n'y est pas bien introduite, desserrer les contre-écrous (1) qui attachent la fixation de support inférieure au cadre de la sacoche et ajuster la tige de support vers l'avant ou l'arrière selon les besoins. Serrer alternativement les écrous à un couple de 7–11 N·m (60–96 in-lbs) après avoir introduit complètement la fixation de support inférieure.
7. Voir la Figure 3. Installer l'appui-pied de passager sur le support d'appui-pied comme indiqué en utilisant le boulon (3), la rondelle à ressort (4) et le contre-écrou (5) retirés précédemment.

REMARQUE

La rondelle à ressort (4) s'insère entre les mâchoires du support d'appui-pied (1), ainsi que l'extrémité de montage de l'appui-pied (6).

REMARQUE

L'appui-pied doit être installé dans le support avec le côté arrondi de l'extrémité de montage vers l'intérieur. Lorsque les appui-pied sont correctement installés, ils doivent se replier vers le haut à un angle de 45 degrés vers l'arrière de la moto.

▲ AVERTISSEMENT

Les repose-pieds doivent se replier vers le haut et vers l'arrière de la moto en cas d'impact. Si les repose-pieds ne sont pas réglés pour se replier vers le haut et vers l'arrière, cela risque de causer la mort ou des blessures graves. (00366a)

8. Répéter les étapes 1 à 6 de « **Installation de sacoche – tous les modèles** » pour l'autre côté de la moto.

▲ AVERTISSEMENT

La FMVSS (norme fédérale de sécurité des véhicules motorisés) 108 exige que les motos soient équipées de réflecteurs à l'arrière et sur les côtés. S'assurer que les réflecteurs arrière et latéraux sont montés correctement. La mauvaise visibilité du conducteur pour les autres usagers de la route risque d'entraîner la mort ou des blessures graves. (00336b)

9. Voir la Figure 6. Installer les réflecteurs du kit sur le côté extérieur du couvercle de sacoche, en les centrant entre les rivets de sangle. Les réflecteurs correspondent à un côté particulier. Prendre le réflecteur approprié du kit. Retirer le support de l'adhésif et appuyer fermement pour activer l'adhésif afin d'installer le réflecteur sur chaque sacoche.

Maintenance

Fixations de support de sacoche

▲ AVERTISSEMENT

Le support inférieur de la sacoche n'est pas un repose-pied ou une marche. L'utilisation du support comme repose-pied ou comme marche peut conduire les supports à se séparer des points d'ancrage et tomber sur la route, ce qui pourrait causer la perte de contrôle et la mort ou des blessures graves. (00405e)

Boulons de montage de la sacoche

REMARQUE

Après avoir conduit sur la route pendant 800 km (500 mi) avec les saches installées, il est nécessaire de vérifier les couples de serrage des boulons de montage de la sacoche. Vérifier que les valeurs des couples de serrage sont toujours de 28,5–36,6 N·m (21–27 ft-lbs). Resserrer les boulons si nécessaire. Voir Attention ci-dessous.

AVIS

Si les boulons de montage de sacoche ne sont pas serrés au couple spécifié, cela pourrait endommager les saches. (00406c)

Goujons de déblocage rapide de sacoche

REMARQUE

Après avoir franchi entre 24 000 et 32 000 km (15 000 et 20 000 mi) sur la route avec les saches installées, il est nécessaire de remplacer les retenues de goujon de pièce en fil métallique indiquées à la Figure 5. Deux kits de retenue de goujon (numéro de pièce 70923-04) seront nécessaires. Ils peuvent être achetés auprès de tout concessionnaire Harley-Davidson.

AVIS

Le non-remplacement des retenues de goujons tous les 24 000 à 32 000 km (15 000 à 20 000 miles) d'utilisation sur route pourrait endommager les saches. (00407c)

Galets d'ancrage de sacoche

REMARQUE

À la longue, les galets d'ancrage peuvent s'user et causer le desserrage des fixations de support avant inférieures. Ils peuvent être resserrés en utilisant la procédure suivante :

1. Desserrer la visserie d'ancrage.
2. Tourner les galets d'ancrage dans le sens horaire de 45 degrés environ.
3. Serrer la visserie d'ancrage aux couples de serrage appropriés tel qu'indiqué dans les procédures d'installation.

Cette procédure peut être répétée jusqu'à un maximum de 3 fois avant que le remplacement des galets d'ancrage ne soit recommandé.

Entretien des saches

Utiliser le produit d'entretien de cuir inclus avec le kit de sacoche conformément aux instructions fournies.

REMARQUE

Le produit d'entretien du cuir authentique de Harley-Davidson

(numéro de pièce 98261-91V) est vendu par les concessionnaires Harley-Davidson.

PIÈCES DÉTACHÉES

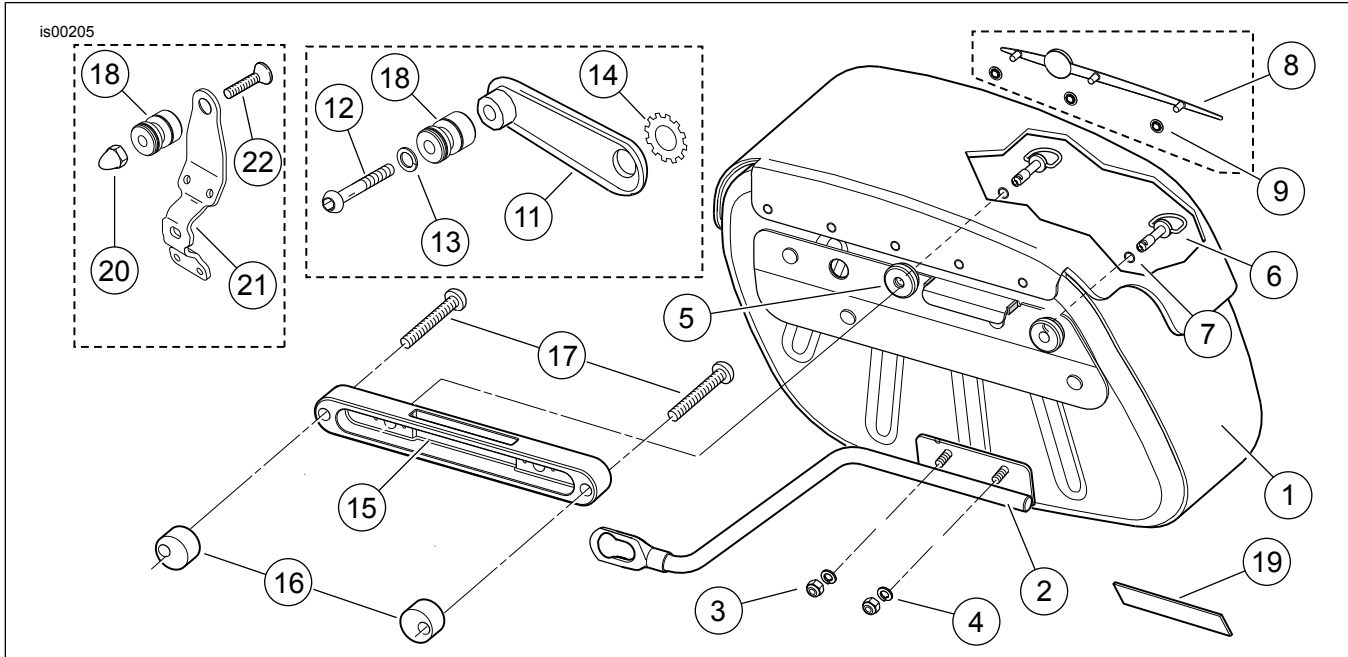


Figure 6. Pièces détachées : kits de sacoches amovibles Softail

Tableau 1. Pièces détachées : kits de sacoches amovibles Softail

Élément	Description (quantité)	Numéro de pièce	Élément	Description (quantité)	Numéro de pièce
1	Ensemble de sacoche (inclut les éléments 2 à 9)		17	Boulons de montage de sacoche, vis à capuchon à tête creuse bombée (4)	
	Sacoche de droite, kit 90384-06	90441-06		3/8-16 x 3 1/4 pouces (2002 et plus anciens)	4229
	Sacoche de droite, kit 90388-04	90442-04		3/8-16 x 2 3/4 pouces (2003 et plus récents)	Non vendu
	Sacoche de gauche (non montrée), kit 90384-06	90623-06	18	Galet d'ancrage (2)	53683-96
	Sacoche de gauche (non montrée), kit 90388-04	90452-04	19	Réflecteur (rouge) droit	59287-92
Les éléments 2 à 9 ont été installés au préalable sur la sacoche.				Réflecteur (rouge) gauche	59288-92
2	Fixation de support (inférieure)	Voir les kits de pièces détachées.	Éléments 20 à 22 dans le kit 90388-04 uniquement (pour les modèles avec échappement Shotgun)		
3	Contre-écrou (2)	7686	20	Écrou borgne (chrome)	94008-90T
4	Rondelle-frein fendue (2)	94080-90T	21	Fixation de support de sacoche et de silencieux avant inférieure	Non vendu
5	Anneau isolant (2)	11464	22	Vis à capuchon à tête plate	1605
6	Goujon, déblocage rapide (2)	Non vendu	Les kits de pièces détachées ci-dessous sont disponibles pour ces kits :		
7	Anneau de retenue (2)	Non vendu	Kit de support pour le kit 90384-06, droite		
8	Ornement, couvercle de sacoche (droit)	Voir les kits de pièces détachées.	Kit de support pour le kit 90384-06, gauche		
9	Écrou poussoir (3)	8126A	Kit de fixation pour 90384-06 avec kit de support de sacoche 90979-06, côté droit		
10	Produit d'entretien du cuir (non illustré)	Non vendu	Kit de fixation pour 90384-06 avec kit de support de sacoche 90979-06, côté gauche		
11	Support de sacoche, inférieur avant	90346-00	Kit de support pour le kit 90388-04, gauche		
12	Vis à capuchon à tête bombée creuse, 5/16-18 x 1 1/2 pouce (2)	Non vendu	Kit de support pour le kit 90388-04, droite		

Tableau 1. Pièces détachées : kits de sacoches amovibles Softail

Élément	Description (quantité)	Numéro de pièce	Élément	Description (quantité)	Numéro de pièce
13	Rondelle-frein, 5/16 pouce (2)	94081-90T		Kit d'ornement (de droite) (inclut les éléments 8 et 9)	90458-04
14	Rondelle-frein, dent extérieure (2)	7145W		Kit d'ornement (de gauche) (inclut les éléments 8 et 9)	90459-04
15	Barre de montage, sacoche	Voir les kits de pièces détachées.		Kit de montage de garde-boue (inclut l'élément 15 et deux éléments 16)	91797-04
16	Entretoise (2)	Voir les kits de pièces détachées.		Kit de retenue de goujon (inclut les éléments 9 à 12 indiqués sur la Figure 5)	70923-04