



ABNEHMBARER SOFTAIL®-SATTeltasCHENSATZ

ALLGEMEINES

Satz-Nummer

90384-06 und 90388-04

Modelle

Diese Sätze **eignen sich nicht** für Breitreifensätze, Hinterradachsabdeckungen oder Flache Blinkerstreuscheibensätze 68431-95 oder 68432-95.

Der Satz **90384-06** eignet sich für Softtail-Modelle ab 2000 (mit Ausnahme der FLSTF-, FXSTD- und FLSTN-Modelle sowie aller Modelle mit „Schrotflinten“-Auspuffanlage).

Die 2006 FL-Softtail-Modelle und Softtail-Modelle von 2005 bis 2006 erfordern den Kauf eines gesonderten Satteltaschenhalterungssatzes, 90979-06.

Die Modelle von 2000 bis 2001 erfordern den Kauf eines „Bullet“-Blinkersatzes, 68005-99.

Der Satz **90388-04** eignet sich für FLSTF- und Softtail-Modelle ab 2000 (außer FXSTD und FLSTN), mit „Schrotflinten“-Auspuffanlage.

Die Modelle von 2000 bis 2001 erfordern den Kauf eines „Bullet“-Blinkersatzes, 68005-99.

Inhalt des Satzes

Siehe Abbildung 6 und Tabelle 1.

⚠ WARNUNG

Das Maximalgewicht für die Satteltaschen keinesfalls überschreiten. Das Gewicht gleichmäßig auf beide Satteltaschen verteilen. Ein Überladen der Satteltaschen kann zu einem Verlust der Kontrolle über das Fahrzeug und damit zu schweren oder tödlichen Verletzungen führen. (00383a)

HINWEIS

Die maximale Satteltaschengewichtskapazität beträgt 3,2 kg (7 lb).

Das Maximalgewicht von 3,2 kg (7 lb) pro Satteltasche darf nicht überschritten werden. Das Gewicht gleichmäßig auf beide Taschen verteilen. Ein falsches Beladen kann zu Problemen beim Fahrverhalten und damit zu schweren oder tödlichen Verletzungen führen.

⚠ WARNUNG

Laut Federal Motor Vehicle Safety Standard (FMVSS) 108 müssen Motorräder mit Rück- und Seitenreflektoren ausgestattet sein. Sicherstellen, dass die Rück- und Seitenreflektoren richtig angebracht wurden. Für andere Verkehrsteilnehmer schlecht sichtbare Fahrzeuge können zu Unfällen mit schweren oder tödlichen Verletzungen führen. (00336b)

EINBAU

Einbau der Satteltaschenleiste – Alle Modelle

1. Siehe Abbildung 1. Die beiden Originalbefestigungsschrauben des Schutzblechs wie abgebildet entfernen und entsorgen. Bei Modellen mit Befestigungsstellen die Befestigungsstellen entfernen und zur Verwendung für die neue Satteltaschenleiste aufbewahren.
2. Siehe Abbildung 6. Folgende Teile aus dem Satz bereit legen:
 - eine Satteltaschen-Befestigungsleiste (15),
 - zwei Schrauben (17),
 - **ENTWEDER** 82 mm (3-1/4 in) lang (bei Modellen bis 2002)
 - **ODER** 70 mm (2-3/4 in) lang (bei Modellen ab 2003),
 - **UND** zwei Distanzstücke (16) (Modelle ohne Befestigungspunkte).

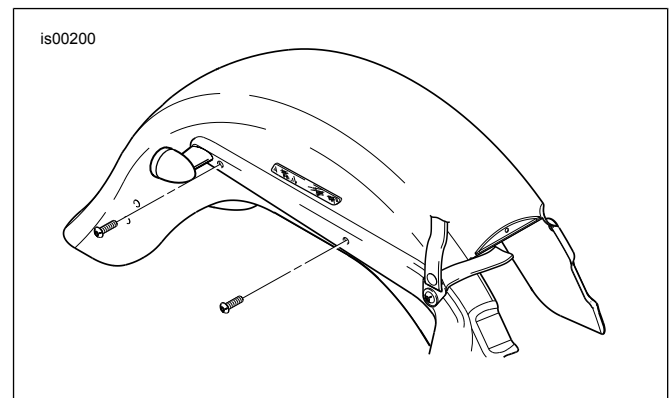
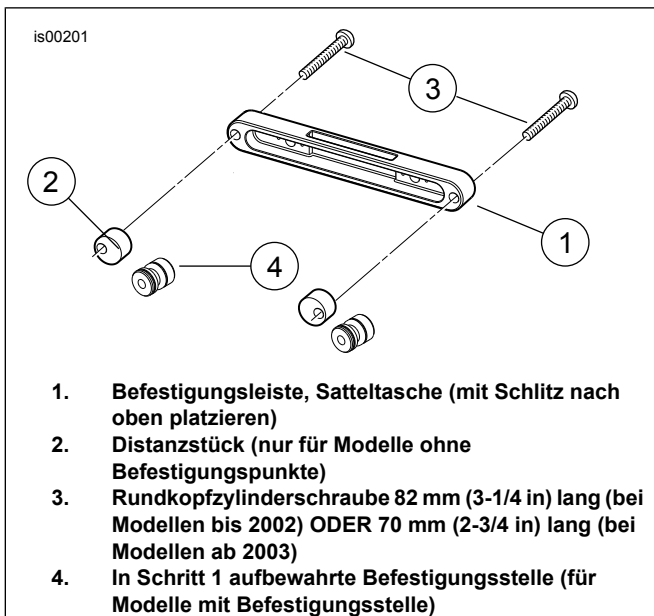


Abbildung 1. Die Originalschrauben entfernen und entsorgen



1. Befestigungsleiste, Satteltasche (mit Schlitz nach oben platzieren)
2. Distanzstück (nur für Modelle ohne Befestigungspunkte)
3. Rundkopfschraube 82 mm (3-1/4 in) lang (bei Modellen bis 2002) ODER 70 mm (2-3/4 in) lang (bei Modellen ab 2003)
4. In Schritt 1 aufbewahrte Befestigungsstelle (für Modelle mit Befestigungsstelle)

Abbildung 2. Befestigungsleiste einbauen

3. Siehe Abbildung 2. Die Befestigungsleiste wie folgt an der Schutzblechstrebe anbringen:
 - a. Wenn in Schritt 1 Befestigungsstellen entfernt wurden, eine Befestigungsstelle mit der gesenkten Seite von der Leiste weg an der Rückseite der Befestigungsleiste platzieren. Mit Schritt 3c fortfahren.
 - b. Wenn in Schritt 1 keine Befestigungsstelle entfernt wurde, ein Distanzstück (2) aus dem Satz an der Rückseite der Befestigungsleiste platzieren.
 - c. Das Loch in der Befestigungsstelle oder im Distanzstück nach einem der Löcher in der Leiste ausrichten.
 - d. Die für das Baujahr und Motorradmodell richtige Schraube (3) durch das Loch in der Befestigungsleiste und im Distanzstück oder in der Befestigungsstelle stecken. Einige Tropfen Loctite® 243 (blau) auf das Schraubengewinde geben.
 - e. Die Befestigungsleiste mit dem rechteckigen Schlitz nach oben platzieren und die Leiste am Hinterradschutzblech anbringen, aber zu diesem Zeitpunkt noch nicht vollständig anziehen.

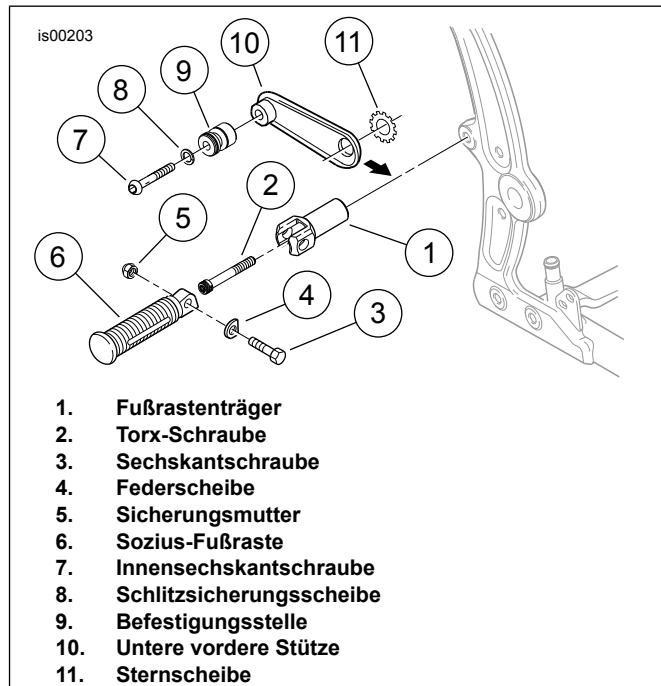
HINWEIS

Wenn die Befestigungsleiste der Satteltasche den hinteren Blinker berührt, muss dieser gelockert und so eingestellt werden, dass ein ausreichender Anstand zur Leiste entsteht. Die Blinkerbefestigungsschraube zwei oder drei Umdrehungen lockern. Den Blinker nach hinten verschieben, um einen Abstand von etwa 1 mm (1/32 in) zwischen dem Blinker und der Befestigungsleiste zu schaffen. Die Befestigungsschrauben des Blinkers anziehen.

4. Das zweite Distanzstück oder die zweite Befestigungsstelle am anderen Ende der Befestigungsleiste platzieren. Die Befestigungsleiste an ihren Platz schwenken und die Löcher ausrichten. Eine Schraube durch das Loch in der Befestigungsleiste und im Distanzstück oder der Befestigungsstelle stecken. Einige Tropfen Loctite® 243 (blau) auf das Schraubengewinde geben. Die Leiste am Hinterradschutzblech anbringen.

5. Bei der Verwendung von Distanzstücken, diese so drehen, dass die Außenkanten mit den runden Enden der Befestigungsleiste abschließen.
6. Die beiden Schrauben auf ein Drehmoment von 28,5–36,6 N·m (21–27 ft-lbs) anziehen.
7. Die Schritte 1 bis 6 für die gegenüberliegende Seite wiederholen und dann mit dem Einbau auf der linken und rechten Seite für das betreffende Modell fortfahren.

Einbau der Befestigungsteile: Linke Seite: alle Modelle; rechte Seite: nur Satz 90384-06



1. Fußrastenträger
2. Torx-Schraube
3. Sechskantschraube
4. Federscheibe
5. Sicherungsmutter
6. Sozius-Fußraste
7. Innensechskantschraube
8. Schlitzsicherungsscheibe
9. Befestigungsstelle
10. Untere vordere Stütze
11. Sternscheibe

Abbildung 3. Untere vordere Satteltaschenhalterung (linke Seite: alle; rechte Seite: ohne „Schrotflinten“-Auspuffanlage)

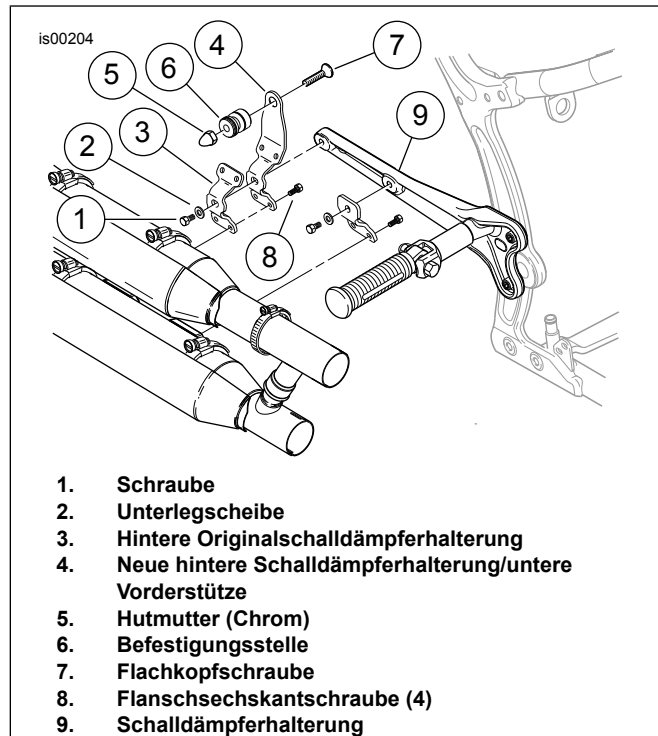
1. Siehe Abbildung 3. Die Schraube (3) und Sicherungsmutter (5) entfernen, die die Soziusfußraste (6) und Federscheibe (4) an der Fußrastenstütze (1) halten. Mit einem verlängerten T-50 Torx®-Steckschlüssel die Schraube (2) entfernen, die die Fußrastenstütze am Motorrad befestigt.
2. Folgende Teile aus dem Satz bereitlegen:
 - eine untere Vorderstütze (10),
 - eine Befestigungsstelle (9),
 - eine Sternunterlegscheibe (Zähne nach außen) (11),
 - eine 5/16-18 x 1-1/2 Zoll lange Rundkopfschraube (7),
 - eine 5/16-Zoll-Schlitzsicherungsscheibe (8).
3. Die Torx®-Schraube (2) durch die Fußrastenstütze (1) und das große Loch in der unteren Vorderstütze (10) stecken. Die Sternunterlegscheibe (11) auf das Schraubengewinde stecken und einige Tropfen Loctite 243 (blau) auf das Gewinde geben.
4. Die Schraube in das Befestigungsloch im Motorradrahmen drehen, aber noch nicht völlig anziehen.

5. Mit den Anweisungen unter **Satteltascheneinbau** ODER Einbau der Befestigungsteile auf der **rechten Seite** für das betreffende Motorradmodell fortfahren.

Einbau der Befestigungsteile: Rechte Seite: Satz 90388-04 (Fat Boy oder Modelle mit „Schrotflinten“-Auspuffanlage)

⚠ WARNUNG

Zum Einbau dieses Teils muss der Motor kalt sein. Bei Arbeiten an oder in der Nähe der Abgasanlage bei warmem Motor besteht die Gefahr schwerer Verbrennungen. (00311b)



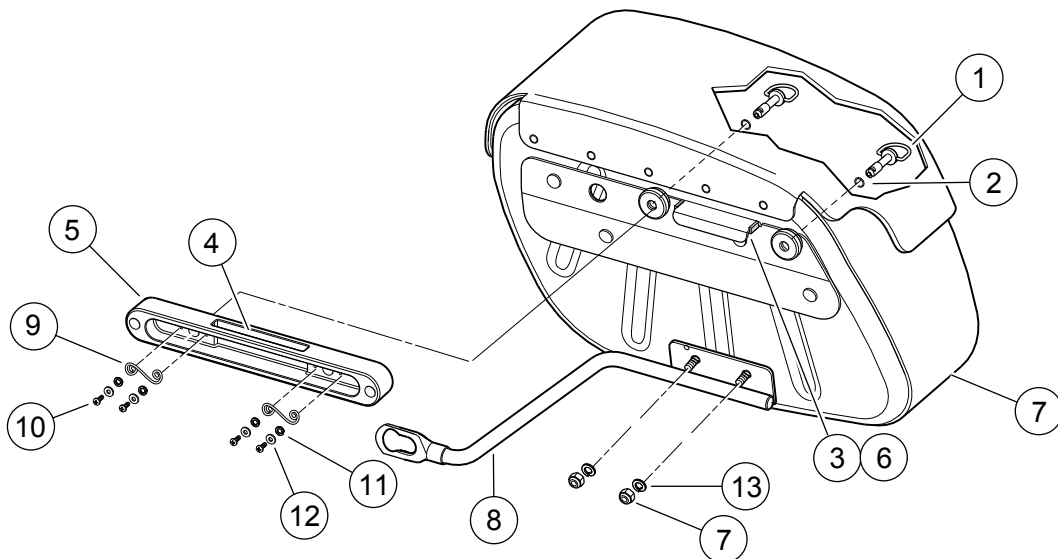
1. Schraube
2. Unterlegscheibe
3. Hintere Originalschalldämpferhalterung
4. Neue hintere Schalldämpferhalterung/untere Vorderstütze
5. Hutmutter (Chrom)
6. Befestigungsstelle
7. Flachkopfschraube
8. Flanschsechskantschraube (4)
9. Schalldämpferhalterung

Abbildung 4. Untere vordere Satteltaschenhalterung
(rechte Seite mit „Schrotflinten“-Auspuffanlage)

1. Siehe Abbildung 4. Die vier Flanschsechskantschrauben (8) entfernen, die die hintere Schalldämpferhalterung (3) am vorderen und hinteren Schalldämpfer befestigen.
2. Die Schraube (1) und Unterlegscheibe (2) entfernen, die die hintere Schalldämpferhalterung (3) an der Schalldämpferstütze (9) befestigen.
3. Folgende Teile aus dem Satz bereit legen:
 - neue hintere Schalldämpferhalterung/untere Vorderstütze (4)
 - eine Befestigungsstelle (6),
 - eine Flachkopfschraube (7),
 - eine Chromhutmutter (5).
4. Die neue Schalldämpferhalterung/untere vordere Satteltaschenhalterung (4) wie abgebildet platzieren und **anstelle** der hinteren Originalhalterung (3) mit den vorher entfernten Schrauben (8) einbauen. Zu diesem Zeitpunkt nicht vollständig anziehen.
5. Die Schraube (1) und Unterlegscheibe (2), die die neue Schalldämpferhalterung an der Schalldämpferstütze befestigen, lose befestigen. Die Schraube (1) auf ein Drehmoment von 20,3–25,8 N·m (15–19 ft-lbs) anziehen. Die vier Schrauben (8) sicher anziehen. Mit den Anweisungen unter „**Satteltascheneinbau**“ fortfahren.

Einbau der Satteltasche – Alle Modelle

is00202



- | | |
|--|--|
| 1. Bügelkopf-Schnellverschlussbolzen | 8. Untere Stützhalterung |
| 2. Isolierringe | 9. Drahtformbolzenhalter |
| 3. Aufhängehalterung | 10. Flachkopfschraube (2) |
| 4. Rechteckiges Loch | 11. Sicherungsscheibe (2) |
| 5. Satteltaschen-Befestigungsleiste | 12. Flache Unterlegscheibe (4) (Teile 9 bis 12 sind bereits in der Satteltaschen-Befestigungsleiste eingebaut) |
| 6. Gummiauflage (unter Aufhängerhalterung) | 13. Schlitzsicherungsscheibe |
| 7. Sicherungsmuttern | |

Abbildung 5. Rückansicht der Satteltasche und Satteltaschen-Befestigungsleiste

- Bei FL-Softail-Modellen ab 2006 und Softail-Modellen von 2000 bis 2005 den unteren Halterungsarm von beiden Satteltaschen abschrauben. Die Arme durch Arme aus dem Satteltaschenhalterungssatz, 90455-04, ersetzen. Wie in Abbildung 5 abgebildet wieder einbauen. Die Sicherungsmuttern (7) auf ein Drehmoment von 7–11 N·m (60–96 in-lbs) anziehen.
 - Die Satteltaschen sind seitenspezifisch. Die richtige Satteltasche aus dem Satz nehmen: Die untere Stützhalterung der Satteltasche in die Befestigungsstelle der unteren Vorderstütze stecken.
 - Siehe Abbildung 5. Die beiden Bügelkopf-Schnellverschlussbolzen (1) völlig in die Isolierringe (2) einziehen und die Satteltasche vollständig nach unten drehen, bis die Aufhängehalterung (3) in das rechteckige Loch oben auf der Satteltaschen-Befestigungsleiste passt. Sicherstellen, dass die geformte Gummiauflage (6) auf der Unterseite der Aufhängehalterung oben auf der Leiste gerade sitzt.
 - Für alle Modelle außer HDI:** Den „D“-Ring an einem der beiden Schnellverschlussbolzen (1) in der Satteltasche halten. **Für HDI-Modelle:** Nach den bestehenden Vorschriften muss der „D“-Ring bei allen HDI-Anwendungen von den Schnellverschlussbolzen entfernt werden. Ohne „D“-Ring ist eine Münze oder ein Werkzeug mit flacher Klinge zum Einbau oder Entfernung der Satteltaschen erforderlich. **Für alle Modelle:** Den Bolzen so halten, dass die Nut am Ende waagrecht verläuft, und ihn durch das Loch in der Satteltaschenbefestigungsleiste (5) stecken. Wenn die Nut die Drahtform (9) in der Leiste erfasst, den Bolzen eine Viertelumdrehung im Uhrzeigersinn drehen, bis er einrastet. Den zweiten Schnellverschlussbolzen auf dieselbe Weise einbauen.
 - Siehe Abbildung 3. Die Fußrastenstütze (1) so drehen, dass die Winkel der Fußrastenschlitze in einem Winkel von 45° nach hinten zeigen. Die Schraube (2) mit einem verlängerten T-50 Torx®-Steckschlüssel auf ein Drehmoment von 61–68 N·m (45–50 ft-lbs) anziehen.
 - Siehe Abbildung 5. Darauf achten, dass die untere Stützhalterung (8) völlig in die Nut der Befestigungsstelle eingesetzt worden ist. Wenn sie nicht richtig sitzt, die Sicherungsmuttern (7) lockern, die die untere Stützhalterung am Satteltaschenrahmen befestigt, und die Stützstange wie erforderlich nach vorne oder hinten verschieben. Nach dem Anbringen der unteren Stützhalterung die Muttern abwechselnd auf ein Drehmoment von 7–11 N·m (60–96 in-lbs) anziehen.
- HINWEIS**
- Sicherstellen, dass die geformte Gummiauflage auf der Unterseite der Aufhängehalterung oben auf der Leiste gerade sitzt. Wenn die Satteltasche nicht richtig sitzt, die Sicherungsmuttern (7) lockern, die die untere Stützhalterung (8) am Satteltaschenrahmen befestigt, und die Stützstange wie erforderlich nach vorne oder hinten verschieben. Wenn die Satteltasche sitzt, die Muttern abwechselnd auf ein Drehmoment von 7–11 N·m (60–96 in-lbs) anziehen.

7. Siehe Abbildung 3. Die Sozius-Fußraste wie abgebildet mit der vorher entfernten Schraube (3), Federscheibe (4) und Sicherungsmutter (5) auf der Fußrastenstütze anbringen.

HINWEIS

Die Federscheibe (4) muss gemeinsam mit dem Anbauende der Fußraste (6) zwischen den Backen der Fußrastenstütze (1) montiert werden.

HINWEIS

Die Fußraste muss so in die Halterung eingesetzt werden, dass die gerundete Seite des Anbauendes zum Motorrad hin gerichtet ist. Bei korrektem Einbau lassen sich die Fußrasten um 45° zum Motorradheck hin einklappen.

▲ WARNUNG

Die Fußrasten müssen beim Anschlagen nach oben und in Richtung Motorradheck eingeklappert werden. Wenn sich die Fußrasten nicht hoch und nach hinten klappen lassen, kann dies zu schweren oder tödlichen Verletzungen führen. (00366a)

8. Die Schritte 1 bis 6 unter „Satteltascheneinbau – Alle Modelle“ auf der anderen Fahrzeugseite wiederholen.

▲ WARNUNG

Laut Federal Motor Vehicle Safety Standard (FMVSS) 108 müssen Motorräder mit Rück- und Seitenreflektoren ausgestattet sein. Sicherstellen, dass die Rück- und Seitenreflektoren richtig angebracht wurden. Für andere Verkehrsteilnehmer schlecht sichtbare Fahrzeuge können zu Unfällen mit schweren oder tödlichen Verletzungen führen. (00336b)

9. Siehe Abbildung 6. Die Reflektoren aus dem Satz auf der Außenseite des Satteltaschendeckels in der Mitte zwischen den Riemennieten einbauen. Die Reflektoren sind seitenspezifisch. Den richtigen Reflektor aus dem Satz nehmen: Den Abdeckstreifen abziehen und den Reflektor fest auf die Satteltasche drücken, um den Klebstoff zu aktivieren.

Wartung

Satteltaschenstützhalterungen

▲ WARNUNG

Die untere Stützhalterung der Satteltasche ist keine Fußraste oder Trittblech. Die Verwendung der Stützhalterung als Fußraste oder Trittblech kann dazu führen, dass die Stützen von den Befestigungspunkten abbrechen und auf die Straße fallen, was zum Kontrollverlust über das Fahrzeug und damit zu schweren bis tödlichen Verletzungen führen kann. (00405e)

Satteltaschen-Befestigungsschrauben

HINWEIS

Nach 800 km (500 mi) Fahrbetrieb mit eingebauten Satteltaschen ist es erforderlich, das Anzugsmoment der Befestigungsschrauben für die Satteltaschen zu überprüfen. Sicherstellen, dass das Anzugsmoment immer noch 28,5–36,6 N·m (21–27 ft-lbs) beträgt. Die Schrauben ggf. anziehen. Siehe nachfolgende Achtung.

HINWEIS

Wenn die Befestigungsschrauben der Satteltaschen nicht auf das vorgeschriebene Drehmoment angezogen werden, können die Satteltaschen beschädigt werden. (00406c)

Satteltaschen-Schnellverschlussbolzen

HINWEIS

Nach 24.000 bis 32.000 km (15.000 bis 20.000 mi) Fahrbetrieb mit eingebauten Satteltaschen müssen die Drahtformbolzenhalter wie in Abbildung 5 abgebildet ersetzt werden. Zwei Bolzenhaltersätze (Teile-Nr. 70923-04) werden benötigt und sind beim Harley-Davidson-Händler erhältlich.

HINWEIS

Werden die Bolzenhaltungen nicht alle 24.000 bis 32.000 km (15.000 bis 20.000 Meilen) ersetzt, können Schäden an der Satteltasche entstehen. (00407c)

Satteltaschen-Befestigungsstellen

HINWEIS

Nach einer gewissen Zeit können sich die Befestigungsstellen abnutzen, wodurch die vorderen Stützhalterungen gelockert werden. Dies kann auf die folgende Weise ausgeglichen werden:

1. Die Befestigungsteile der Befestigungseinheiten lockern.
2. Die Befestigungseinheiten jeweils um etwa 45° nach rechts drehen.
3. Die Befestigungsteile mit den in der Einbauanleitung angegebenen Drehmomenten wieder anziehen.

Dies kann insgesamt bis zu drei Mal geschehen. Dann jedoch sollten die Befestigungsstellen erneuert werden.

Satteltaschenpflege

Das im Satteltaschensatz enthaltene Lederpflegemittel gemäß der mitgelieferten Anleitungen auftragen.

HINWEIS

Genuine Harley-Davidson Lederpflegemittel (Teile-Nr. 98261-91V) ist bei jedem Harley-Davidson-Händler erhältlich.

ERSATZTEILE

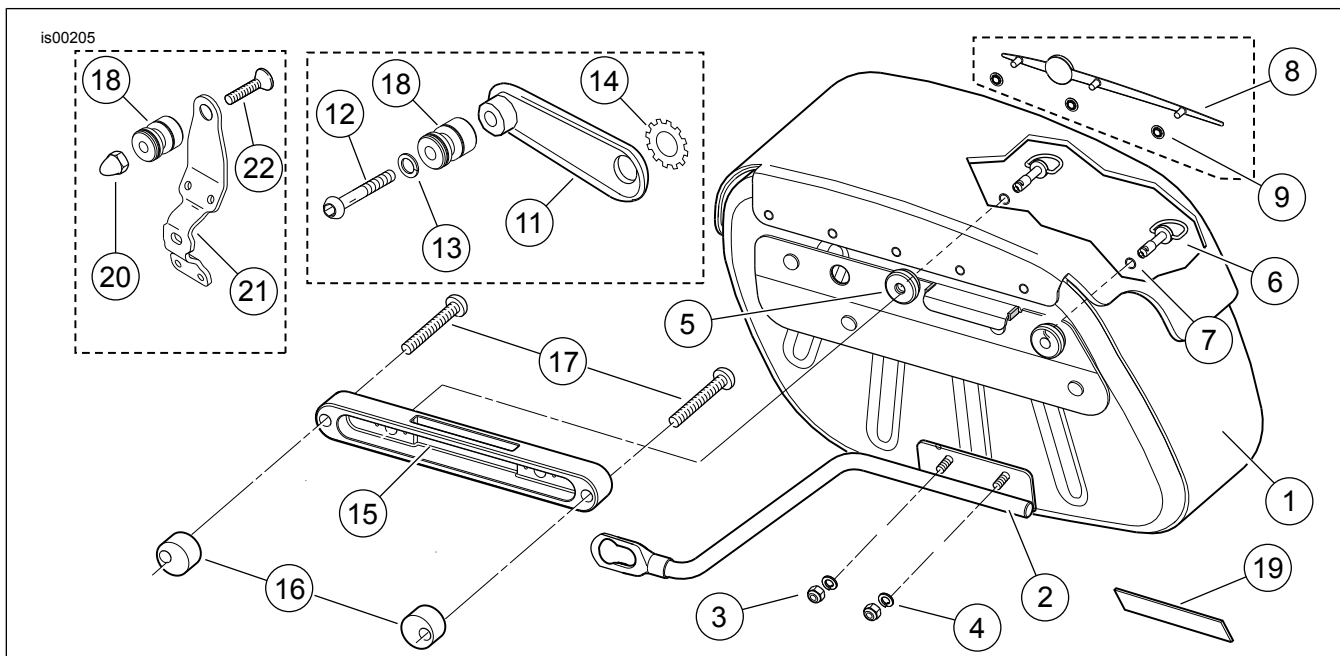


Abbildung 6. Ersatzteile: Abnehmbare Softtail-Satteltaschensätze

Tabelle 1. Ersatzteile: Abnehmbare Softtail-Satteltaschensätze

Teil	Beschreibung (Menge)	Teile-Nr.	Teil	Beschreibung (Menge)	Teile-Nr.
1	Satteltaschenbaugruppe (einschließlich Teile 2 bis 9)		17	Satteltaschen-Befestigungsschrauben, Rundkopfschraube (4)	
	Satteltasche, rechte Seite, Satz 90384-06	90441-06		3/8-16 x 3-1/4 Zoll (bis 2002)	4229
	Satteltasche, rechte Seite, Satz 90388-04	90442-04		3/8-16 x 2-3/4 Zoll (ab 2003)	Nicht erhältlich
	Satteltasche, linke Seite (nicht abgebildet), Satz 90384-06	90623-06	18	Befestigungsstelle (2)	53683-96
	Satteltasche, linke Seite (nicht abgebildet), Satz 90388-04	90452-04	19	Reflektor (rot) rechts	59287-92
Die Teile 2 bis 9 sind bereits an der Satteltasche angebaut				Reflektor (rot) links	59288-92
2	Halterung, Stütze (unten)	Siehe Ersatzteilsätze	Die Teile 20 bis 22 sind nur im Satz 90388-04 zu finden (für Modelle mit „Schrotflinten“-Auspuff)		
3	Sicherungsmutter (2)	7686	20	Hutmutter (Chrom)	94008-90T
4	Schlitzsicherungsscheibe (2)	94080-90T	21	Satteltaschenstütze und Schalldämpferhalterung, vorne unten	Nicht erhältlich
5	Isolierring (2)	11464	22	Flachkopfschraube	1605
6	Schnellverschlussbolzen (2)	Nicht erhältlich	Die folgenden Wartungssätze sind erhältlich:		
7	Sicherungsring (2)	Nicht erhältlich		Halterungssatz für 90384-06, rechts	90525-06
8	Ornament, Satteltaschendeckel (rechts)	Siehe Ersatzteilsätze		Halterungssatz für 90384-06, links	90957-06
9	Druckmutter (3)	8126A		Halterungssatz für 90384-06 mit Satteltaschenhalterungssatz 90979-06, rechts	90455-04
10	Lederbeschlag (nicht abgebildet)	Nicht erhältlich		Halterungssatz für 90384-06 mit Satteltaschenhalterungssatz 90979-06, links	90457-04
11	Vordere untere Satteltaschenhalterung	90346-00		Halterungssatz für 90388-06, links	90457-04
12	Rundkopfschraube, 5/16-18 x 1-1/2 Zoll (2)	Nicht erhältlich		Halterungssatz für 90388-04, links	90456-04
13	Sicherungsscheibe, 5/16 Zoll (2)	94081-90T		Ornamentsatz (rechts) (enthält Teile 8 und 9)	90458-04
14	Sicherungsscheibe, Außenzähne (2)	7145W		Ornamentsatz (links) (enthält Teile 8 und 9)	90459-04
15	Satteltaschen-Befestigungsleiste	Siehe Ersatzteilsätze		Schutzblech-Befestigungssatz (enthält Teil 15 und zweimal Teil 16)	91797-04
16	Distanzstück (2)	Siehe Ersatzteilsätze		Bolzenhaltesatz (enthält die in Abbildung 5 dargestellte Teile 9 bis 12)	70923-04