



KIT BORSE PORTAPACCHI RIMOVIBILI DEI MODELLI SOFTAIL®

GENERALITÀ

Numero kit

90384-06 e 90388-04

Modelli

Questi kit **non sono adatti** ai kit pneumatico largo, ai coperchi per asse posteriore o ai kit indicatori di direzione a lenti piatte 68431-95 o 68432-95.

Il kit **90384-06** è adatto ai modelli Softail 2000 e successivi (eccetto FLSTF, FXSTD, FLSTN e modelli equipaggiati con impianti di scarico stile Shotgun).

Per i modelli Softail FL 2006 e Softail 2000-2005 è richiesto l'acquisto a parte del kit di sostegni per borse portapacchi 90979-06.

Per i modelli 2000-2001 è richiesto l'acquisto a parte del kit indicatori di direzione stile Bullet 68005-99.

Il kit **90388-04** è adatto ai modelli FLSTF 2000 e successivi e ai modelli Softail (eccetto FXSTD e FLSTN) equipaggiati con impianti di scarico stile Shotgun.

Per i modelli 2000-2001 è richiesto l'acquisto a parte del kit indicatori di direzione stile Bullet 68005-99.

Contenuto del kit

Vedere la Figura 6 e la Tabella 1.

⚠ AVVERTENZA

Non superare la capacità di carico della borsa. Equilibrare il peso del bagaglio caricato nelle due borse. Un peso eccessivo nelle borse può provocare la perdita di controllo del mezzo, con pericolo di lesioni gravi o mortali. (00383a)

NOTA

La massima capacità di carico della borsa portapacchi è di 3,2 kg (7 lb).

Non superare il peso massimo di 3,2 kg (7 lb) in ciascuna borsa portapacchi. Distribuire in modo uniforme il peso tra le due borse portapacchi. Caricando il veicolo in modo inadeguato, si rischierebbe di incorrere in problemi di manovrabilità della motocicletta, con la possibilità di subire gravi lesioni o incidenti anche mortali.

⚠ AVVERTENZA

Il Federal Motor Vehicle Safety Standard (FMVSS) 108 prevede che le motociclette siano dotate di catarifrangenti laterali e posteriori. Accertarsi che i catarifrangenti laterali e posteriori siano montati correttamente. Il fatto che il pilota non sia molto visibile agli altri automobilisti può causare lesioni gravi o mortali. (00336b)

INSTALLAZIONE

Installazione della barra delle borse portapacchi – tutti i modelli

1. Vedere la Figura 1. Rimuovere e gettare via le due viti di attacco del parafrangente di serie, come mostrato. Modelli con punti di ancoraggio; rimuovere e tenere da parte i punti di ancoraggio per riutilizzarli con la nuova barra delle borse portapacchi.
2. Vedere la Figura 6. Prendere dal kit i seguenti elementi:
 - una barra di montaggio per borsa portapacchi (15),
 - due viti (17),
 - **O** quella lunga 82 mm (3-1/4 in) (modelli 2002 o precedenti),
 - **O** quella lunga 70 mm (2-3/4 in) (modelli 2003 o successivi),
 - **E** due distanziali (16) (modelli che non utilizzano i punti di ancoraggio).

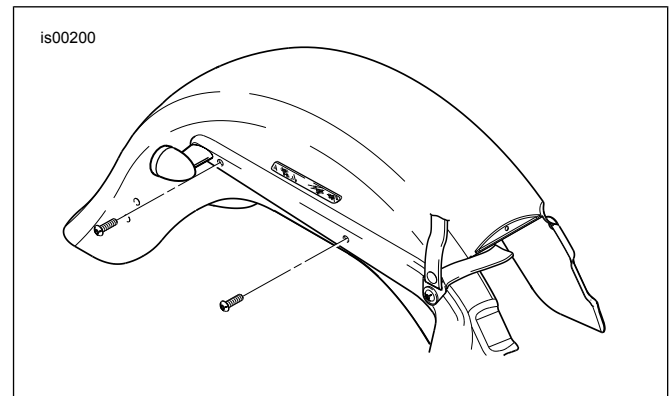
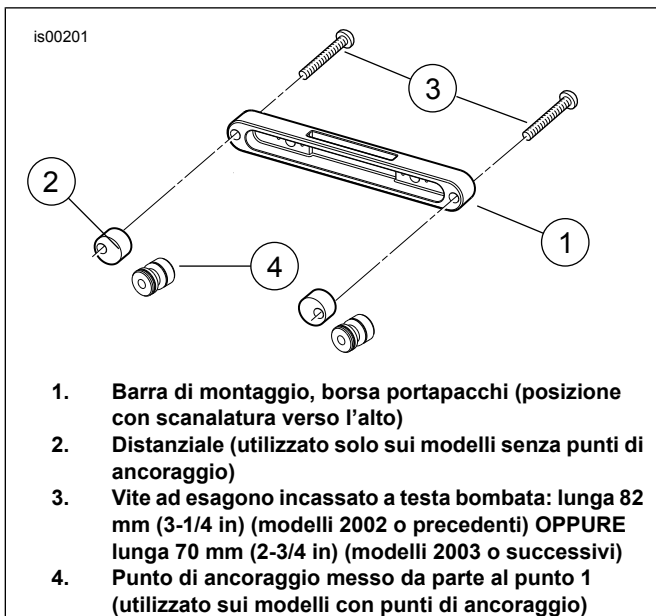


Figura 1. Rimuovere ed eliminare le viti di serie.





1. Barra di montaggio, borsa portapacchi (posizione con scanalatura verso l'alto)
2. Distanziale (utilizzato solo sui modelli senza punti di ancoraggio)
3. Vite ad esagono incassato a testa bombata: lunga 82 mm (3-1/4 in) (modelli 2002 o precedenti) OPPURE lunga 70 mm (2-3/4 in) (modelli 2003 o successivi)
4. Punto di ancoraggio messo da parte al punto 1 (utilizzato sui modelli con punti di ancoraggio)

Figura 2. Installare la barra di montaggio

3. Vedere la Figura 2. Fissare la barra di montaggio al sostegno del parafrangente, come segue.
 - a. Se al punto 1 si sono rimossi i punti di ancoraggio, posizionare un punto di ancoraggio contro il retro della barra di montaggio con il lato svasato lontano dalla barra. Passare direttamente al punto 3c.
 - b. Se al punto 1 non è stato rimosso alcun punto di ancoraggio, posizionare un distanziale (2) preso dal kit contro la parte posteriore della barra di montaggio.
 - c. Allineare il foro nel punto di ancoraggio o nel distanziale con uno dei fori terminali nella barra.
 - d. Inserire la vite (3) adatta all'anno del modello della propria motocicletta nel foro della barra di montaggio, e quindi nel distanziale o punto di ancoraggio. Applicare qualche goccia di frenafilietti Loctite® 242 (blu) alle filettature della vite.
 - e. Posizionare la barra di montaggio con la scanalatura rettangolare rivolta verso l'alto, e attaccare la barra al parafrangente posteriore, senza però serrare completamente in questa fase.

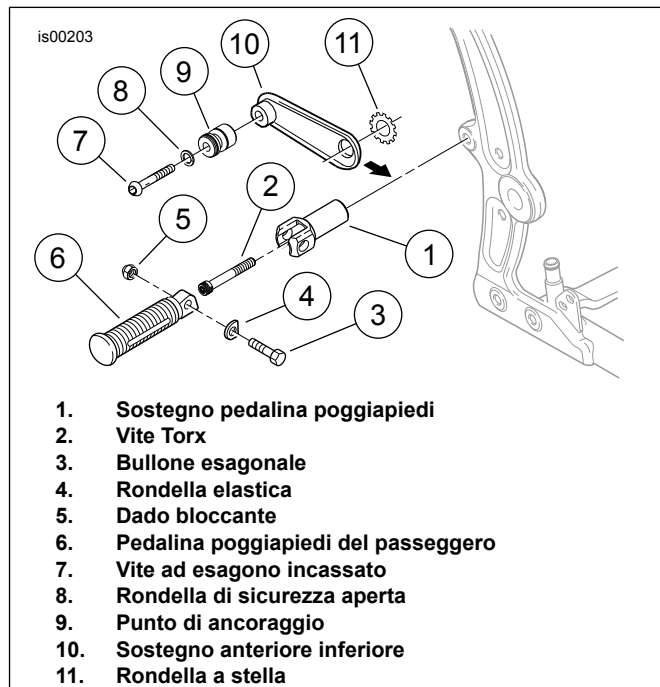
NOTA

Se la barra di montaggio della borsa portapacchi tocca l'indicatore di direzione posteriore, sarà necessario allentare l'indicatore di direzione e regolarlo per lasciare la distanza necessaria rispetto alla barra. Allentare di due a tre giri la vite dell'attacco dell'indicatore di direzione. Spostarlo all'indietro per lasciare uno spazio di 1 mm (1/32 in) circa tra l'indicatore di direzione e la barra di montaggio. Serrare le viti di attacco dell'indicatore di direzione.

4. Posizionare il secondo distanziale o punto di ancoraggio all'altra estremità della barra di montaggio. Fare oscillare la barra di montaggio portandola in posizione, allineando i fori. Inserire una vite nel foro della barra di montaggio e nel distanziale o punto di ancoraggio. Applicare qualche goccia del frenafilietti Loctite 242 (blu) alle filettature della vite. Attaccare la barra al parafrangente posteriore.

5. Se si utilizzano i distanziali, ruotarli in modo tale che i bordi esterni si allineino con le estremità arrotondate della barra di montaggio.
6. Serrare entrambe le viti ad una coppia di 28,5–36,6 N·m (21–27 ft-lbs).
7. Ripetere i punti da 1 a 6 per il lato opposto, quindi passare all'installazione del lato destro e sinistro per il proprio modello di motocicletta.

Installazione della bulloneria di montaggio: lato sinistro – tutti i modelli, lato destro- solo kit 90384-06



1. Sostegno pedalina poggiapiedi
2. Vite Torx
3. Bullone esagonale
4. Rondella elastica
5. Dado bloccante
6. Pedalina poggiapiedi del passeggero
7. Vite ad esagono incassato
8. Rondella di sicurezza aperta
9. Punto di ancoraggio
10. Sostegno anteriore inferiore
11. Rondella a stella

Figura 3. Sostegno borsa portapacchi anteriore inferiore (lato sinistro tutti, lato destro senza scarico Shotgun)

1. Vedere la Figura 3. Rimuovere il bullone (3) e il dado bloccante (5) che fissa la pedalina poggiapiedi del passeggero (6) e la rondella elastica (4) al sostegno della pedalina poggiapiedi (1). Utilizzare un cacciavite T-50 Torx® con prolunga per rimuovere la vite (2) che fissa il sostegno della pedalina poggiapiedi al telaio della motocicletta.
2. Prendere dal kit i seguenti elementi:
 - un sostegno anteriore inferiore (10),
 - un punto di ancoraggio (9),
 - una rondella esterna dentata (a stella) (11),
 - una vite a testa bombata da 5/16-18 x 1-1/2 pollice (7),
 - una rondella di sicurezza aperta da 5/16 di pollice (8).
3. Inserire la vite Torx® (2) nel sostegno della pedalina poggiapiedi (1) e nel foro grande del sostegno anteriore inferiore (10). Disporre la rondella a stella (11) sulle filettature della vite, e applicare poche gocce di Loctite 243 (blu) su queste ultime.

4. Avvitare la vite nel foro di montaggio del telaio della motocicletta, senza però serrare completamente in questa fase.
5. Passare alle istruzioni al paragrafo **Installazione delle borse portapacchi** OPPURE installazione bulloneria lato destro per il proprio modello di motocicletta.

Installazione della bulloneria di montaggio: lato destro del kit 90388-04 (Fat Boy o modelli con impianto di scarico Shotgun)

▲ AVVERTENZA

Eseguire questa installazione quando il motore è freddo. Lavorando sull'impianto di scarico o vicino ad esso quando il motore è surriscaldato, si rischiano gravi ustioni. (00311b)

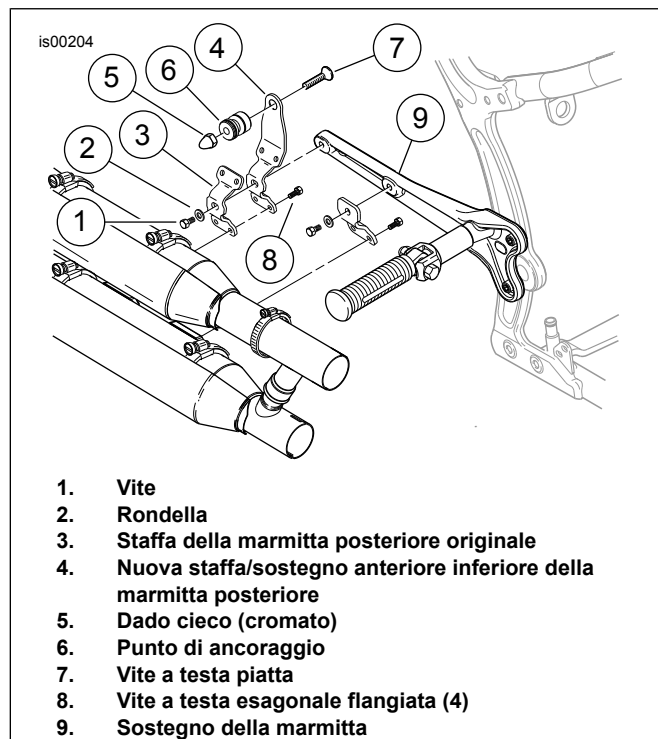
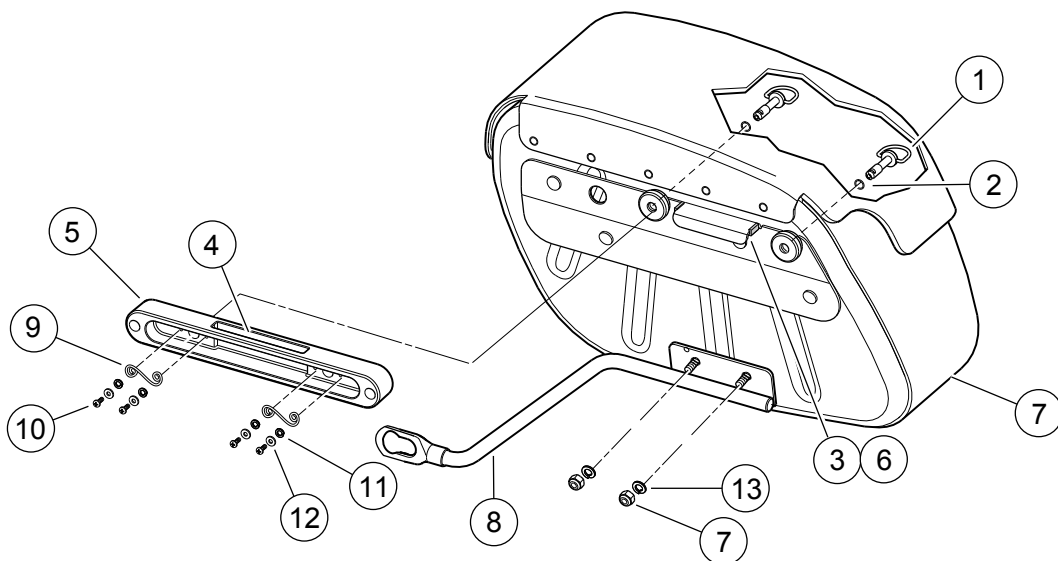


Figura 4. Sostegno della borsa portapacchi anteriore inferiore (lato destro con impianto di scarico Shotgun)

1. Vedere la Figura 4. Rimuovere le quattro viti a testa esagonale flangiata (8) che fissano la staffa della marmitta posteriore (3) alle marmitte anteriore e posteriore.
2. Rimuovere la vite (1) e la rondella (2) che trattengono la staffa della marmitta posteriore (3) al sostegno della marmitta (9).
3. Prendere dal kit i seguenti elementi:
 - la staffa/il sostegno anteriore inferiore della marmitta (4),
 - un punto di ancoraggio (6),
 - una vite a testa piatta (7),
 - un dado cieco cromato (5).
4. Posizionare la nuova staffa della marmitta/il sostegno della borsa portapacchi anteriore inferiore (4) come mostrato, e installarli **al posto della** staffa posteriore di serie (3) con le stesse viti (8) rimosse precedentemente. Non serrare ancora del tutto in questo momento.
5. Installare, senza serrare, la vite (1) e la rondella (2) per attaccare la nuova staffa della marmitta al sostegno della marmitta. Serrare la vite (1) ad una coppia di 20,3–25,8 N·m (15–19 ft-lbs). Serrare le quattro viti (8) a fondo. Passare alle istruzioni al paragrafo **“Installazione delle borse portapacchi”**.

Installazione delle borse portapacchi – tutti i modelli

is00202



- | | |
|---|--|
| 1. Prigionieri a testa tonda a distacco rapido | 8. Staffa di sostegno inferiore |
| 2. Anelli isolatori | 9. Fermo tubolare del prigioniero |
| 3. Staffa dell'elemento di aggancio | 10. Vite, a testa bombata (2) |
| 4. Foro rettangolare | 11. Rondella di sicurezza (2) |
| 5. Barra di montaggio delle borse portapacchi | 12. Rondella piatta (4) (gli elementi 9-12 sono pre-installati nella barra di montaggio delle borse portapacchi) |
| 6. Cuscino di gomma (sotto la staffa dell'elemento di aggancio) | 13. Rondella di sicurezza aperta |
| 7. Dadi bloccanti | |

Figura 5. Vista posteriore della borsa portapacchi e della relativa barra di montaggio

- Per i modelli Softtail FL 2006 e successivi e i modelli Softtail 2000-2005, svitare i bulloni del braccio di sostegno inferiore da entrambe le borse portapacchi. Sostituire i bracci con i bracci del kit di sostegno delle borse portapacchi 90455-04. Rimontarli come mostrato nella Figura 5. Serrare i dadi bloccanti (7) ad una coppia di 7–11 N·m (60–96 in-lbs).
 - Le borse portapacchi sono specifiche per lato. Prendere dal kit la borsa portapacchi corretta. Inserire la staffa di sostegno inferiore sulla borsa portapacchi nel punto di ancoraggio del sostegno anteriore inferiore.
 - Vedere la Figura 5. Con i due prigionieri a testa tonda a distacco rapido (1) completamente ritratti negli anelli isolatori (2), ruotare la borsa portapacchi verso il basso finché la staffa dell'elemento di aggancio (3) non entra nel foro rettangolare nella sommità della barra di montaggio delle borse portapacchi. Controllare per assicurarsi che il cuscino isolatore di gomma stampata (6) al di sotto della staffa dell'elemento di aggancio sia assestato in maniera squadrata sulla sommità della barra.
- di sostegno in avanti o indietro secondo necessità. Serrare alternativamente i dadi ad una coppia di 7–11 N·m (60–96 in-lbs) dopo avere assestato la borsa portapacchi nella sua sede.*
- Per tutti i modelli tranne i modelli HDI:** Afferrare l'anello a "D" su uno dei due prigionieri a distacco rapido (1) all'interno della borsa portapacchi. **Per i modelli HDI:** Per la regolazione è necessario rimuovere l'anello a "D" dai prigionieri a distacco rapido in tutte le applicazioni HDI. Senza l'anello a "D", per installare o rimuovere le borse portapacchi sarà necessaria una moneta o un attrezzo a lama piatta. **Per tutti i modelli:** Con la scanalatura all'estremità del prigioniero mantenuta in posizione orizzontale, inserire il prigioniero nel foro della barra di montaggio della borsa portapacchi (5). Quando la scanalatura impegna il fermo tubolare (9) all'interno della barra, ruotare in senso orario il prigioniero di 1/4 di giro completo, finché questo non scatterà in posizione. Installare il secondo prigioniero a distacco rapido allo stesso modo.
 - Vedere la Figura 3. Ruotare il sostegno della pedalina poggiapiedi (1) in modo tale che la scanalatura della pedalina poggiapiedi sia inclinata in alto verso il retro con un angolo di 45 gradi. Servendosi di un cacciavite T-50 Torx® con prolunga, serrare la vite (2) a una coppia di 61–68 N·m (45–50 ft-lbs).

NOTA

Il cuscino isolatore di gomma stampata sotto la staffa dell'elemento di aggancio della borsa portapacchi deve essere installato in maniera squadrata sulla superficie superiore della barra di montaggio della borsa portapacchi. Se la borsa portapacchi non è completamente assestata nella sua sede, allentare i dadi bloccanti (7) che fissano la staffa di sostegno inferiore (8) al telaio della borsa portapacchi, e regolare l'asta

6. Vedere la Figura 5. Assicurarsi che la staffa di sostegno inferiore (8) sia completamente inserita nella scanalatura del punto di ancoraggio. Se non è completamente inserita, allentare i dadi bloccanti (7) che fissano la staffa di sostegno inferiore al telaio della borsa portapacchi, e regolare l'asta di sostegno in avanti o indietro secondo necessità. Serrare alternativamente i dadi ad una coppia di 7–11 N·m (60–96 in-lbs) dopo avere inserito completamente la staffa di sostegno inferiore.
7. Vedere la Figura 3. Installare la pedalina poggipiedi del passeggero sul sostegno della pedalina poggipiedi come mostrato, utilizzando il bullone (3), la rondella elastica (4) e il controdado (5) rimossi in precedenza.

NOTA

La rondella elastica (4) deve andare tra le ganasce del sostegno della pedalina poggipiedi (1), insieme all'estremità di montaggio della pedalina poggipiedi (6).

NOTA

La pedalina poggipiedi deve essere installata nella staffa con la parte tonda dell'estremità di montaggio rivolta all'interno. Se le pedaline poggipiedi sono installate correttamente, si piegano verso l'alto ad un angolo di 45° verso la parte posteriore della motocicletta.

▲ AVVERTENZA

Se urtati, i poggipiedi devono piegarsi in alto e verso la parte posteriore della motocicletta. Se i poggipiedi non vengono installati in questo modo, possono essere causa di lesioni gravi o mortali. (00366a)

8. Ripetere i punti da 1 a 6 al paragrafo “**Installazione delle borse portapacchi tutti i modelli**” sull'altro lato del veicolo.

▲ AVVERTENZA

Il Federal Motor Vehicle Safety Standard (FMVSS) 108 prevede che le motociclette siano dotate di catarifrangenti laterali e posteriori. Accertarsi che i catarifrangenti laterali e posteriori siano montati correttamente. Il fatto che il pilota non sia molto visibile agli altri automobilisti può causare lesioni gravi o mortali. (00336b)

9. Vedere la Figura 6. Installare i catarifrangenti presi dal kit sul lato esterno del coperchio delle borse portapacchi, centrati tra i rivetti delle cinghie. I catarifrangenti sono specifici per lato. Prendere dal kit il catarifrangente corretto. Rimuovere il rivestimento adesivo e premere saldamente sul catarifrangente per installarlo in posizione su ciascuna borsa portapacchi, attivando l'adesivo.

Manutenzione

Staffe di sostegno della borsa portapacchi

▲ AVVERTENZA

La staffa di sostegno della borsa inferiore non è un poggipiedi o un gradino. Se si utilizza la staffa di sostegno come poggipiedi o gradino si può provocare il distacco dei supporti dai punti di ancoraggio, con il rischio di cadere sulla strada e di provocare una perdita di controllo del veicolo e lesioni gravi o mortali. (00405e)

Bulloni di montaggio delle borse portapacchi

NOTA

Dopo 800 km (500 mi) di percorrenza con le borse portapacchi installate, è necessario verificare la coppia di serraggio dei relativi bulloni di montaggio. Assicurarsi che la coppia di serraggio sia ancora di 28,5–36,6 N·m (21–27 ft-lbs). Se necessario, serrare nuovamente i bulloni. Vedere le indicazioni di ATTENZIONE che seguono.

NOTA

Omettendo di serrare i bulloni di montaggio delle borse portapacchi alla coppia specificata, si rischia di danneggiare le borse stesse. (00406c)

Prigionieri a disinnesto rapido della borsa portapacchi

NOTA

Dopo 24.000 a 32.000 km (15.000 a 20.000 mi) di percorrenza con le borse portapacchi installate, è necessario sostituire i fermi tubolari dei prigionieri mostrati nella Figura 5. Saranno necessari due kit di fermi per prigionieri (N° codice 70923-04), che sono disponibili presso i concessionari Harley-Davidson.

NOTA

La mancata sostituzione dei fermacavi dei prigionieri tra 24.000 e 32.000 km (15.000 e 20.000 miglia) di percorrenza può causare un danno alla borsa. (00407c)

Punti di ancoraggio della borsa portapacchi

NOTA

Col passare del tempo, i punti di ancoraggio si possono logorare, causando l'allentamento delle staffe di sostegno anteriori inferiori. L'installazione può essere fissata con il seguente procedimento.

1. Allentare la bulloneria di ancoraggio.
2. Ruotare i punti di ancoraggio in senso orario di circa 45°.
3. Stringere la bulloneria di ancoraggio ai valori appropriati di coppia, come indicato dal procedimento di installazione.

Il procedimento può essere ripetuto fino a 3 volte prima che sia consigliato sostituire i punti di ancoraggio.

Cura delle borse portapacchi

Applicare il Leather Dressing incluso nel kit borsa portapacchi secondo le indicazioni allegate.

NOTA

Il Genuine Harley-Davidson Leather Dressing (N° codice 98261-91V) è disponibile presso qualsiasi concessionario Harley-Davidson.

PARTI DI RICAMBIO

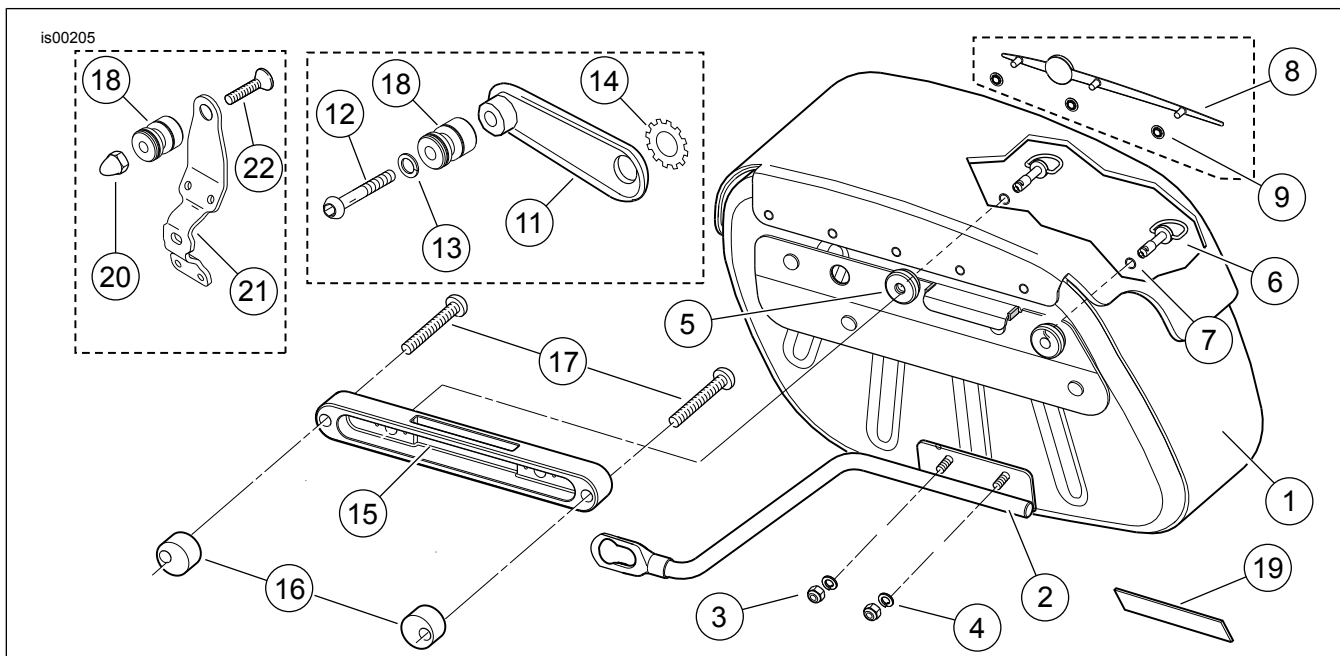


Figura 6. Parti di ricambio: kit borse portapacchi rimovibili dei modelli Softail

Tabella 1. Parti di ricambio: kit borse portapacchi rimovibili dei modelli Softail

Elemento	Descrizione (quantità)	Numero codice	Elemento	Descrizione (quantità)	Numero codice
1	Gruppo borsa portapacchi, (include gli elementi 2-9)		17	Bulloni di montaggio delle borse portapacchi, vite a esagono incassato a testa bombata (4)	
	Borsa portapacchi di destra, kit 90384-06	90441-06		3/8-16 x 3-1/4 di pollice (modelli 2002 e precedenti)	4229
	Borsa portapacchi di destra, kit 90388-04	90442-04		3/8-16 x 2-3/4 di pollice (modelli 2003 e successivi)	Non in vendita
	Borsa portapacchi di sinistra (non illustrata), kit 90384-06	90623-06	18	Punto di ancoraggio (2)	53683-96
	Borsa portapacchi di sinistra (non illustrata), kit 90388-04	90452-04	19	Catarifrangente (rosso), destro	59287-92
Gli elementi dal 2 al 9 sono pre-installati sulla borsa portapacchi				Catarifrangente (rosso), sinistro	59288-92
2	Staffa, di sostegno (inferiore)	Vedere i kit di manutenzione	Gli elementi 20-22 si trovano solo nel kit 90388-04 (per i modelli con impianto di scarico Shotgun)		
3	Dadi bloccanti (2)	7686	20	Dado cieco (cromato)	94008-90T
4	Rondella di sicurezza aperta (2)	94080-90T	21	Sostegno per borsa portapacchi e staffa della marmitta, anteriore inferiore	Non in vendita
5	Anello isolatore (2)	11464	22	Vite a testa piatta	1605
6	Prigioniero, a distacco rapido (2)	Non in vendita	I seguenti Kit di manutenzione sono disponibili per questi kit:		
7	Anello di ritegno (2)	Non in vendita	Kit staffa per 90384-06, destro		
8	Fregio, coperchio borsa portapacchi (destro)	Vedere i kit di manutenzione	Kit staffa per 90384-06, sinistro		
9	Dado a pressione (3)	8126A	Kit staffa per 90384-06 con kit sostegno per borsa portapacchi 90979-06, destro		
10	Leather dressing, (parte non mostrata)	Non in vendita	Kit staffa per 90384-06 con kit sostegno per borsa portapacchi 90979-06, sinistro		
11	Sostegno della borsa, inferiore anteriore	90346-00	Kit staffa per 90388-04, sinistro		
12	Vite ad esagono incassato a testa bombata 5/16-18 x 1-1/2 pollice (2)	Non in vendita	Kit staffa per 90388-04, destro		
13	Rondella di sicurezza, 5/16 di pollice (2)	94081-90T	Kit di fregi (destro) (include gli elementi 8 e 9)		

Tabella 1. Parti di ricambio: kit borse portapacchi rimovibili dei modelli Softail

Elemento	Descrizione (quantità)	Numero codice	Elemento	Descrizione (quantità)	Numero codice
14	Rondella di sicurezza, a denti esterni (2)	7145W		Kit di fregi (sinistro) (include gli elementi 8 e 9)	90459-04
15	Barra di montaggio, borsa portapacchi	Vedere i kit di manutenzione		Kit di montaggio parafango (include l'elemento 15 e due degli elementi 16)	91797-04
16	Distanziale (2)	Vedere i kit di manutenzione		Kit di fermi dei prigionieri (include gli elementi 9-12 mostrati nella Figura 5)	70923-04