



KIT BORSE EXPRESS RIDER

GENERALITÀ

Numero kit

88312-07A, 90201325

Modelli

Per informazioni sugli abbinamenti dei modelli, vedere il catalogo di vendita al dettaglio delle parti ed accessori o la sezione Parts and Accessories (Parti ed accessori) sul sito web www.harley-davidson.com (solo in inglese).

Parti supplementari necessarie

Questo kit richiede l'acquisto separato di un kit di riposizionamento degli indicatori di direzione. Vedere nel catalogo P&A il kit adatto per il modello della motocicletta.

⚠ AVVERTENZA

Non superare la capacità di carico della borsa. Equilibrare il peso del bagaglio caricato nelle due borse. Un peso eccessivo nelle borse può provocare la perdita di controllo del mezzo, con pericolo di lesioni gravi o mortali. (00383a)

NOTA

Il peso massimo di carico di ciascuna borsa è di 3,2 kg (7 lb).

⚠ AVVERTENZA

La sicurezza del pilota e del passeggero dipende dalla corretta installazione di questo kit. Attenersi alle procedure appropriate illustrate nel manuale di manutenzione. Se non si è in grado di eseguire la procedura o non si dispone degli attrezzi adeguati, rivolgersi a un concessionario Harley-Davidson per l'installazione. Un'installazione non corretta di questo kit può causare lesioni gravi o mortali. (00333b)

NOTA

Questo foglio di istruzioni fa riferimento alle informazioni contenute nel manuale di manutenzione. Per questa installazione è necessario disporre di un manuale di manutenzione del proprio modello di motocicletta, disponibile presso un concessionario Harley-Davidson.

Contenuto del kit

Vedere Figura 2 e Tabella 1.

INSTALLAZIONE

⚠ AVVERTENZA

Per evitare l'avviamento fortuito del veicolo, che potrebbe causare lesioni gravi o mortali, scollegare il cavo negativo (-) della batteria prima di procedere. (00048a)

1. Vedere il manuale d'uso e seguire le istruzioni per rimuovere la sella e scollegare il cavo negativo della batteria. Conservare la bulloneria di montaggio della sella per usarla in seguito.
2. Per garantire un gioco adeguato all'installazione, seguire le istruzioni nel manuale di manutenzione per rimuovere il bullone inferiore, la rondella e il dado dagli ammortizzatori posteriori.
3. Sollevare e sostenere in modo adeguato il telaio della motocicletta con il cavalletto o con dei bloccaggi adatti seguendo le istruzioni riportate nel manuale di manutenzione.
4. Vedere Figura 1. Rimuovere e gettare via le viti a testa bombata anteriori e posteriori (1), i due dadi bloccanti (2) e i dadi prigionieri (3) sotto il parafango dai coperchi dei sostegni (4), destro e sinistro, del parafango posteriore.

NOTA

Gli indicatori di posizione posteriori della motocicletta devono essere riposizionati, vedere il punto 5.

5. A questo scopo, vedere le informazioni fornite con il kit di riposizionamento degli indicatori di direzione posteriori.

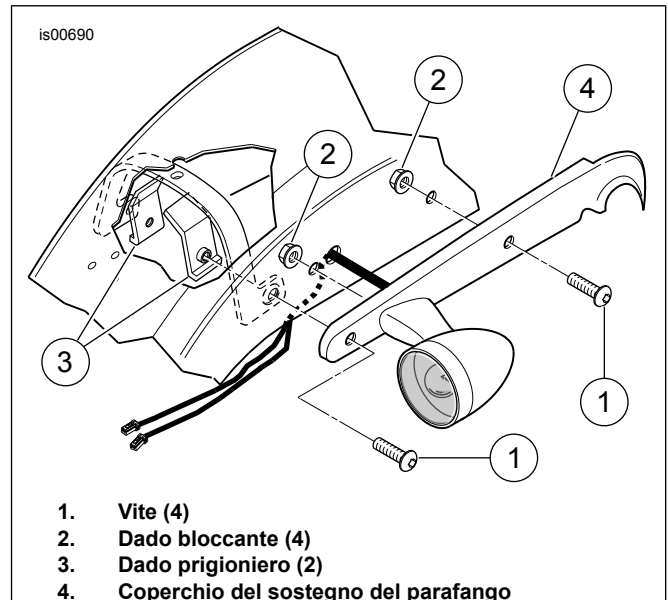


Figura 1. Rimozione del sostegno del parafango posteriore



6. Vedere Figura 2. Dall'interno del parafango, inserire la vite (3) e la rondella (9) presi dal kit nel foro posteriore del parafango e la vite (4) e la rondella (9) nel foro anteriore e nel sostegno e nel coperchio del parafango, nei punti in cui le due viti a testa bombata erano state rimosse in precedenza al punto 4.
7. Installare il distanziale corto (6) sul bullone posteriore e quello lungo (5) sul bullone anteriore.
8. Fare scorrere la borsa portapacchi sui bulloni finché le boccole non siano assestate sulla staffa della borsa portapacchi.
9. Avvitare le rondelle a tazza (7) e i dadi bloccanti flangiati (8) ai bulloni sulla parte interna della borsa. Accertarsi di montare la rondella a tazza in modo che il diametro minore sia inserito nella vaschetta in plastica della borsa. Serrare entrambi i dadi bloccanti a 33–37 N·m (24–27 ft-lbs).
10. Abbassare la motocicletta. Seguire le istruzioni riportate nel manuale di manutenzione per installare il bullone inferiore dell'ammortizzatore, la rondella e il dado su entrambi i lati della motocicletta. Serrare i bulloni a 68 N·m (50 ft-lbs).

1. Misurare circa 38 mm (1-1/2 in) dal bordo inferiore della borsa. Allineare orizzontalmente il catarifrangente.
 - a. Sulle borse con cinghie, centrare con cautela l'attacco del catarifrangente tra le cinghie.
 - b. Sulle borse senza cinghie, individuare l'attacco del catarifrangente sulla parte posteriore della borsa.
2. Vedere Figura 2. Posizionare l'attacco del catarifrangente (12) sulla borsa portapacchi.
3. Segnare con una penna (o con un altro strumento appropriato) i fori sulla borsa.
4. Con un attrezzo appropriato, effettuare due fori da 3/16 in nella borsa.
5. Pulire con acqua saponata la superficie del catarifrangente dove verrà montato l'attacco del catarifrangente (12).
6. Lasciar asciugare completamente la superficie prima di continuare.
7. Staccare il rivestimento dell'adesivo sul catarifrangente (11) e installarlo sull'attacco(12).
8. Lasciare che l'adesivo faccia presa per almeno 24 ore a una temperatura non inferiore a 16°C (60°F). Mantenere l'area asciutta. Non esporre a temperature estreme.
9. Installare l'attacco del catarifrangente (12) sulla borsa usando due dadi a pressione (13).
10. Ripetere il procedimento sulla borsa dal lato opposto.

Installazione dei catarifrangenti

⚠ AVVERTENZA

Il Federal Motor Vehicle Safety Standard (FMVSS) 108 prevede che le motociclette siano dotate di catarifrangenti laterali e posteriori. Accertarsi che i catarifrangenti laterali e posteriori siano montati correttamente. Il fatto che il pilota non sia molto visibile agli altri automobilisti può causare lesioni gravi o mortali. (00336b)

PARTI DI RICAMBIO

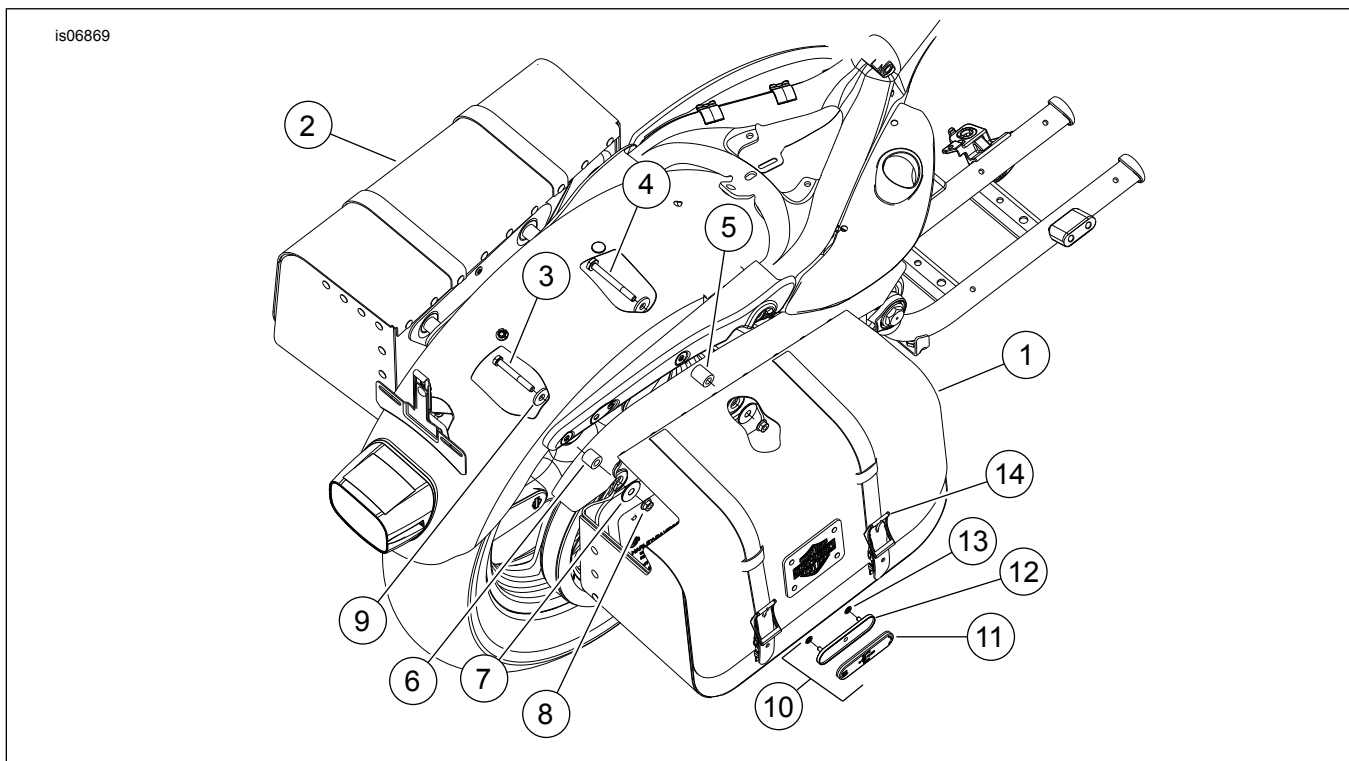


Figura 2. Parti di ricambio: Kit borse portapacchi pilota modello express

Tabella 1. Tabella delle parti di ricambio

| Voce | Descrizione (quantità) | Numero codice |
|-------------|---|---------------------------------|
| 1 | Gruppo borsa, destro, comprende 2x elemento 14 | 88318-07A |
| 2 | Gruppo borsa, sinistro, comprende 2x elemento 14 | 88317-07A |
| 3 | Vite, a testa esagonale, 5/16"-18-2,5 in, grado 8 (2) (per kit 88312-07A) | Parte non venduta separatamente |
| | Vite, a testa esagonale, 5/16"-18-3,0 in, grado 8 (2) (per kit 90201325) | Parte non venduta separatamente |
| 4 | Vite, a testa esagonale, 5/16"-18-3,0 in, grado 8 (2) (per kit 88312-07A) | Parte non venduta separatamente |
| | Vite, a testa esagonale, 5/16"-18-3,5 in, grado 8 (2) (per kit 90201325) | 10200418 |
| 5 | Distanziale, lungo, 0,90 in (2) (per kit 88312-07A) | 11834 |
| | Distanziale, lungo, 1,40 in (2) (per kit 90201325) | 12400115 |
| 6 | Distanziale, corto, 0,70 in (2) (per kit 88312-07A) | 11833 |
| | Distanziale, corto, 1,20 in (2) (per kit 90201325) | 12400114 |
| 7 | Rondella a tazza (4) | Parte non venduta separatamente |
| 8 | Dado bloccante, flangiato, 5/16"-18 (4) | 7531 |
| 9 | Rondella piatta, temprata, 5/16 di pollice nominali (4) | 6408HB |
| 10 | Kit catarifrangenti (2), comprende gli elementi 11-13 | 59480-04A |
| 11 | • Catarifrangente, rosso | Parte non venduta separatamente |
| 12 | • Attacco catarifrangente | Parte non venduta separatamente |
| 13 | • Dado a pressione | 8126A |
| 14 | Fibbia con fermaglio maschio a sgancio rapido (4) | 88315-07 |
| 15 | Nutrimiento per pelle (non mostrato) | 98836-92 |