



# INSTRUCCIONES

J03145

2005-05-20



## KITS DE ALFORJAS DESMONTABLES SOFTAIL®

### GENERALIDADES

#### Kit número

90384-06 y 90388-04

#### Modelos

Estos kits **no se adaptan** con kits de neumáticos anchos, cubiertas del eje trasero o kit de señal de giro con lente plano 68431-95 ó 68432-95.

El kit **90384-06** se adapta a los modelos Softail de 2000 y posteriores (excepto FLSTF, FXSTD, FLSTN y los modelos equipados con sistemas de escape estilo Shotgun).

Los modelos FL Softail de 2006 y Softail de 2000 a 2005 requieren la compra separada del kit de soporte de alforjas 90979-06.

Los modelos de 2000 y 2001 requieren la compra separada del kit de señales de giro estilo bala 68005-99.

El kit **90388-04** se adapta a los modelos FLSTF y Softail de 2000 y posteriores (excepto FXSTD y FLSTN) equipados con sistemas de escape estilo Shotgun.

Los modelos de 2000 y 2001 requieren la compra separada del kit de señales de giro estilo bala 68005-99.

#### Contenido del kit

Vea la Figura 6 y la Tabla 1.

#### ⚠ ADVERTENCIA

**No sobrepase la capacidad de peso de la alforja. Coloque el mismo peso en cada alforja. Demasiado peso en las alforjas puede provocar la pérdida del control y causar la muerte o lesiones graves. (00383a)**

#### NOTA

*La capacidad de peso máximo de las alforjas es de 3,2 kg (7 lb).*

No sobrepase 3,2 kg (7 lb) de carga máxima en cada alforja. Distribuya de manera uniforme el peso entre las alforjas. La carga incorrecta puede causar problemas de maniobrabilidad del vehículo causando la muerte o lesiones graves.

#### ⚠ ADVERTENCIA

**La Norma federal de seguridad del Departamento de transporte (FMVSS) 108 requiere que las motocicletas estén equipadas con reflectores traseros y laterales. Asegúrese de que los reflectores traseros y laterales estén montados correctamente. La visibilidad limitada de otros conductores por parte del motociclista puede ser la causa de muerte o lesiones graves. (00336b)**

### INSTALACIÓN

#### Instalación de la barra de la alforja – todos los modelos

1. Vea la Figura 1. Quite y deseche los dos tornillos de sujeción de fábrica del guardabarros como se muestra. Modelos con puntos de acoplamiento: quite y guarde los puntos de acoplamiento para usarse con la barra de la alforja nueva.
2. Vea la Figura 6. Obtenga los siguientes artículos del kit:
  - una barra de montaje de alforja (15),
  - dos tornillos (17),
  - **CON LARGO DE 82 mm (3-1/4 pulg.)** (modelos de 2002 o anteriores),
  - **O DE 70 mm (2-3/4 pulg.)** (modelos de 2003 o posteriores),
  - **Y dos espaciadores (16)** (modelos que no usan puntos de acoplamiento).

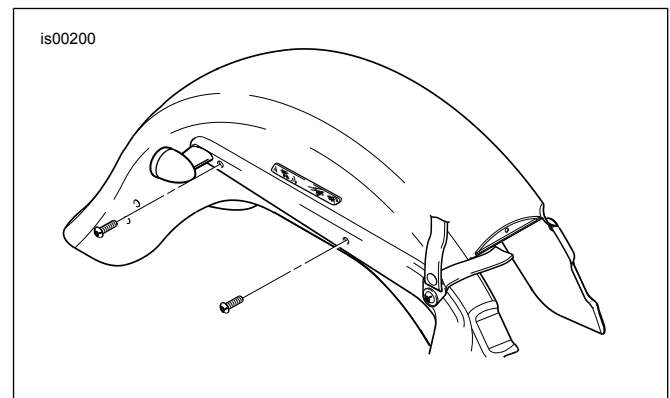
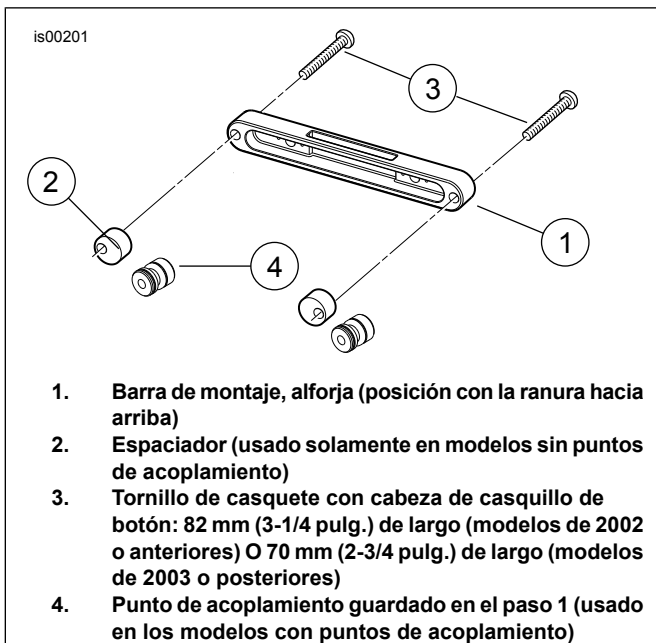


Figura 1. Retire y deseche los tornillos de fábrica





1. Barra de montaje, alforja (posición con la ranura hacia arriba)
2. Espaciador (usado solamente en modelos sin puntos de acoplamiento)
3. Tornillo de casquete con cabeza de casquillo de botón: 82 mm (3-1/4 pulg.) de largo (modelos de 2002 o anteriores) O 70 mm (2-3/4 pulg.) de largo (modelos de 2003 o posteriores)
4. Punto de acoplamiento guardado en el paso 1 (usado en los modelos con puntos de acoplamiento)

**Figura 2. Instalación de la barra de montaje**

3. Vea la Figura 2. Sujete la barra de montaje al soporte del guardabarros como sigue:
  - a. Si se quitaron los puntos de acoplamiento en el paso 1, coloque un punto de acoplamiento contra la parte trasera de la barra de montaje con el lado embutido en posición opuesta a la barra. Siga al paso 3c.
  - b. Si no se quitó un punto de acoplamiento en el paso 1, coloque un espaciador (2) del kit contra la parte trasera de la barra de montaje.
  - c. Alinee el agujero en el punto de acoplamiento o espaciador con uno de los agujeros del extremo de la barra.
  - d. Inserte el tornillo correcto (3) para su año de motocicleta a través del agujero en la barra de montaje y el espaciador o punto de acoplamiento. Aplique unas gotas de Loctite® 243 (azul) a la rosca del tornillo.
  - e. Coloque la barra de montaje con la ranura rectangular hacia arriba y sujete la barra al guardabarros trasero pero no la apriete completamente en este momento.

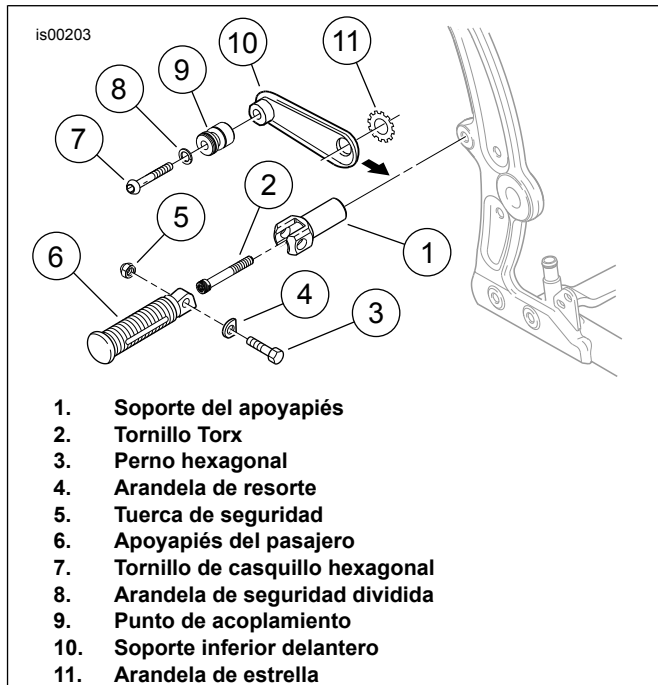
**NOTA**

*Si la barra de montaje de la alforja hace contacto con la señal de giro trasera, será necesario aflojar la señal de giro y ajustar la holgura con la barra. Afloje el tornillo del soporte de la señal de giro de dos a tres vueltas. Ajuste hacia atrás para permitir aproximadamente 1 mm (1/32 pulg.) de holgura entre la señal de giro y la barra de montaje. Apriete los tornillos del soporte de la señal de giro.*

4. Coloque el segundo espaciador o punto de acoplamiento en el otro extremo de la barra de montaje. Gire la barra de montaje a su lugar, alineando los agujeros. Inserte un tornillo a través del agujero en la barra de montaje y el espaciador o punto de acoplamiento. Aplique algunas gotas de Loctite 243 (azul) a las roscas del tornillo. Sujete la barra al guardabarros trasero.

5. Si está usando los espaciadores, gire los espaciadores para que los bordes exteriores queden alineados con los extremos redondos de la barra de montaje.
6. Apriete los dos tornillos a 28,5–36,6 N·m (21–27 ft-lbs).
7. Repita los pasos del 1 al 6 en el lado opuesto, después siga a la instalación del lado izquierdo y derecho para su modelo.

**Instalación de los elementos de sujeción de montaje: lado izquierdo-todos los modelos, lado derecho – kit 90384-06 solamente**



1. Soporte del apoyapiés
2. Tornillo Torx
3. Perno hexagonal
4. Arandela de resorte
5. Tuerca de seguridad
6. Apoyapiés del pasajero
7. Tornillo de casquillo hexagonal
8. Arandela de seguridad dividida
9. Punto de acoplamiento
10. Soporte inferior delantero
11. Arandela de estrella

**Figura 3. Soporte delantero inferior de la alforja (lado izquierdo todos los modelos, lado derecho sin escape Shotgun)**

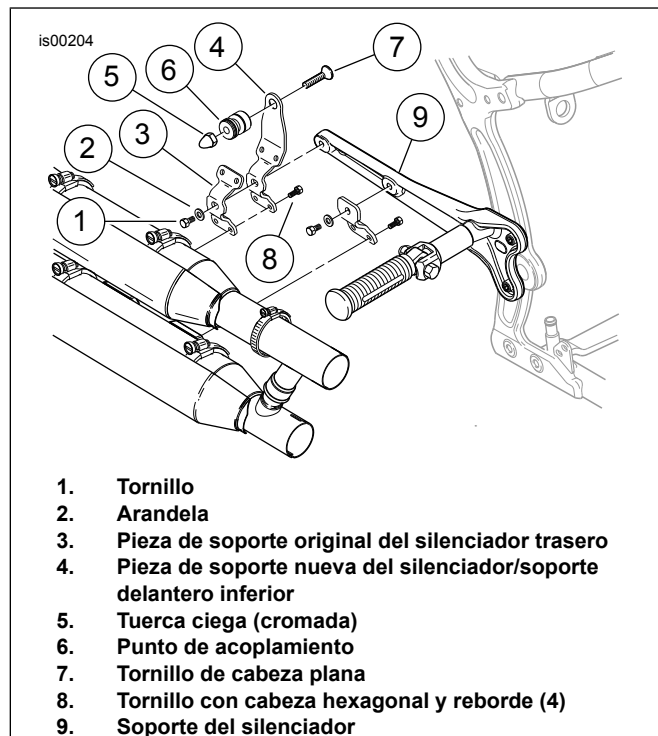
1. Vea la Figura 3. Quite el perno (3) y tuerca de seguridad (5) que retienen el apoyapiés del pasajero (6) y arandela de resorte (4) en el soporte del apoyapiés (1). Use un destornillador extendido con cabeza T-50 Torx® para extraer el tornillo (2) que sujeta el soporte del apoyapiés a la estructura de la motocicleta.
2. Obtenga los siguientes artículos del kit:
  - un soporte delantero inferior (10),
  - un punto de acoplamiento (9),
  - una arandela (en estrella) con dientes exteriores (11),
  - un tornillo con cabeza de botón de 5/16-18 x 1-1/2 pulg. (7),
  - una arandela de seguridad dividida de 5/16 pulg. (8).
3. Inserte el tornillo Torx® (2) a través del soporte del apoyapiés (1) y el agujero grande en el soporte inferior delantero (10). Coloque la arandela en estrella (11) sobre la rosca del tornillo y aplique unas gotas de Loctite 243 (azul) a la rosca.
4. Enrosque el tornillo en el agujero de montaje en la estructura de la motocicleta pero no lo apriete completamente en este momento.

5. Proceda a las instrucciones en **Instalación de la alforja** O Instalación de elementos de sujeción del **lado derecho** para su modelo de motocicleta.

## Instalación de los elementos de sujeción de montaje: lado derecho en el kit 90388-04 (Fat Boy o modelos con escape Shotgun)

### ▲ ADVERTENCIA

Realice esta instalación cuando el motor esté frío. El trabajo en o cerca del sistema de escape cuando el motor está caliente podría ocasionar quemaduras graves. (00311b)



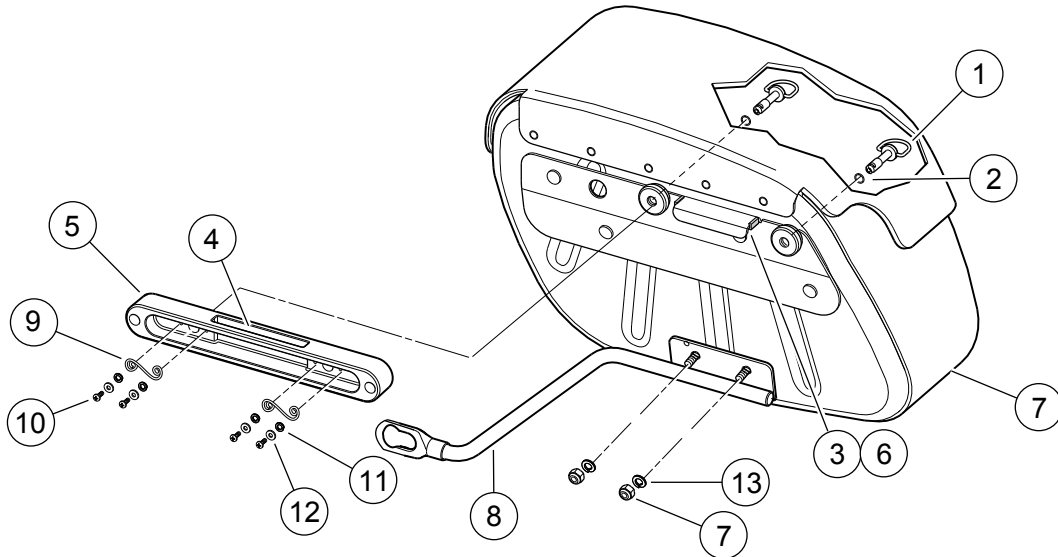
1. Tornillo
2. Arandela
3. Pieza de soporte original del silenciador trasero
4. Pieza de soporte nueva del silenciador/soporte delantero inferior
5. Tuerca ciega (cromada)
6. Punto de acoplamiento
7. Tornillo de cabeza plana
8. Tornillo con cabeza hexagonal y reborde (4)
9. Soporte del silenciador

Figura 4. Soporte delantero inferior de la alforja (lado derecho con silenciador Shotgun)

1. Vea la Figura 4. Quite los cuatro tornillos con cabeza hexagonal y reborde (8) que sostienen la pieza de soporte del silenciador trasero (3) a los silenciadores delantero y trasero.
2. Extraiga el tornillo (1) y arandela (2) que sostienen la pieza de soporte del silenciador trasero (3) al soporte del silenciador (9).
3. Obtenga los siguientes artículos del kit:
  - la pieza de soporte del silenciador/soporte delantero inferior (4),
  - un punto de acoplamiento (6),
  - un tornillo de cabeza plana (7),
  - una tuerca ciega cromada (5).
4. Coloque la pieza de soporte nueva del silenciador/soporte delantero inferior de la alforja (4) como se muestra e instale **en lugar de** la pieza de soporte trasera de fábrica (3) con los mismos tornillos (8) que se sacaron anteriormente. No lo apriete completamente por ahora.
5. Instale sin apretar el tornillo (1) y arandela (2) para sujetar la pieza de soporte nueva del silenciador al soporte del silenciador. Apriete el tornillo (1) a 20,3–25,8 N·m (15–19 ft-lbs). Apriete firmemente los cuatro tornillos (8). Siga a las instrucciones en “**Instalación de la alforja**”.

## Instalación de la alforja – todos los modelos

is00202



- |   |  |
|---|--|
| 1. Espárragos con cabeza de estribo de liberación rápida          | 8. Pieza de soporte inferior   |
| 2. Anillos aisladores   | 9. Retenedor del espárrago de forma de alambre   |
| 3. Pieza de soporte colgante                                      | 10. Tornillo, cabeza plana (2)   |
| 4. Agujero rectangular  | 11. Arandela de seguridad (2)  |
| 5. Barra de montaje de la alforja                                 | 12. Arandela plana (4) (los artículos del 9 al 12 están instalados previamente en la barra de montaje de la alforja) |
| 6. Almohadilla de caucho (debajo de la pieza de soporte colgante) | 13. Arandela de seguridad dividida   |
| 7. Tuercas de seguridad   |  |

Figura 5. Vista trasera de la alforja y barra de montaje de la alforja

- En los modelos FL Softail de 2006 y posteriores y Softail de 2000 a 2005, extraiga los pernos del brazo de soporte inferior de ambas alforjas. Reemplace los brazos con los brazos del kit de soportes de alforjas 90455-04. Reinstale como se muestra en la Figura 5. Apriete las tuercas de seguridad (7) a 7–11 N·m (60–96 in-lbs).
  - Las alforjas son específicas para cada lado. Obtenga del kit la alforja correcta. Inserte la pieza de soporte inferior de la alforja en el punto de acoplamiento en el soporte delantero inferior.
  - Vea la Figura 5. Con los dos espárragos con cabeza de estribo de liberación rápida (1) completamente retraídos en los anillos aisladores (2) gire la alforja hacia abajo hasta que la pieza de soporte colgante (3) encaje en el agujero rectangular en la parte superior de la barra de montaje de la alforja. Verifique para asegurarse de que la pastilla aisladora de caucho moldeado (6) en la parte inferior de la pieza de soporte colgante quede en escuadra sobre la barra.
- alternadamente las tuercas a 7–11 N·m (60–96 in-lbs) después de asentar la alforja.*
- En todos los modelos excepto los modelos HDI:** Sujete el anillo “D” en uno de los dos espárragos de liberación rápida (1) en el interior de la alforja. **En los modelos HDI:** La normativa requiere que el anillo “D” sea eliminado de los espárragos de liberación rápida en todas las aplicaciones HDI. Sin el anillo “D”, se necesita una moneda o herramienta con hoja plana para instalar o quitar las alforjas. **En todos los modelos:** Con la ranura en el extremo del espárrago en la posición horizontal, inserte el espárrago a través del agujero en la barra de montaje de la alforja (5). Cuando la ranura enganche en la forma de alambre (9) dentro de la barra, gire el espárrago a la derecha 1/4 de vuelta completa hasta que encaje a presión en su lugar. Instale el segundo espárrago de liberación rápida de la misma manera.
  - Vea la Figura 3. Gire el soporte del apoyapiés (1) para que la ranura del apoyapiés quede angulada hacia arriba y atrás a un ángulo de 45 grados. Usando un destornillador extendido con cabeza T-50 Torx®, apriete el tornillo (2) a 61–68 N·m (45–50 ft-lbs).

### NOTA

La pastilla aisladora de caucho moldeado en la parte inferior de la pieza de soporte colgante de la alforja debe quedar en escuadra sobre la superficie superior de la barra de montaje de la alforja. Si la alforja no está completamente asentada, afloje las tuercas de seguridad (7) asegurando la pieza de soporte inferior (8) a la estructura de la alforja y ajuste la varilla de soporte hacia delante o atrás según sea necesario. Apriete

6. Vea la Figura 5. Asegúrese de que la pieza de soporte inferior (8) esté completamente insertada en la ranura en el punto de acoplamiento. Si no está completamente insertada, afloje las tuercas de seguridad (7) que aseguran la pieza de soporte inferior a la estructura de la alforja y ajuste la varilla de soporte hacia delante o atrás según sea necesario. Apriete alternativamente las tuercas a 7–11 N·m (60–96 in-lbs) después de insertar completamente la pieza de soporte inferior.
7. Vea la Figura 3. Instale el apoyapiés del pasajero en el soporte del apoyapiés como se muestra usando el perno (3), arandela de resorte (4) y tuerca de seguridad (5) que se quitaron anteriormente.

**NOTA**

La arandela de resorte (4) va en medio de las mordazas del soporte del apoyapiés (1) junto con el extremo de montaje del apoyapiés (6).

**NOTA**

El apoyapiés debe instalarse en la pieza de soporte con el lado redondo del extremo de montaje hacia dentro. Cuando los apoyapiés están instalados correctamente, los apoyapiés se doblarán hacia arriba a un ángulo de 45 grados hacia la parte trasera de la motocicleta.

**▲ ADVERTENCIA**

Los tacos apoyapiés deben doblarse hacia arriba y hacia la parte trasera de la motocicleta al golpearlos. No ajustar los tacos apoyapiés para que se doblen hacia arriba y hacia atrás podría causar la muerte o lesiones graves. (00366a)

8. Repita los pasos del 1 al 6 en “Instalación de la alforja – todos los modelos” en el lado opuesto del vehículo

**▲ ADVERTENCIA**

La Norma federal de seguridad del Departamento de transporte (FMVSS) 108 requiere que las motocicletas estén equipadas con reflectores traseros y laterales. Asegúrese de que los reflectores traseros y laterales estén montados correctamente. La visibilidad limitada de otros conductores por parte del motociclista puede ser la causa de muerte o lesiones graves. (00336b)

9. Vea la Figura 6. Instale los reflectores del kit en el lado exterior de la tapa de la alforja, centrados entre los remaches de la correa. Los reflectores son específicos para cada lado. Obtenga del kit el reflector correcto. Quite el respaldo adhesivo y presione el reflector firmemente en su lugar en cada alforja para activar el adhesivo.

## Mantenimiento

### Piezas de soporte de la alforja

**▲ ADVERTENCIA**

La pieza de soporte de la alforja inferior no es un apoyapiés ni un peldaño. Usar la pieza de soporte como un apoyapiés o un peldaño puede hacer que los soportes se separen de los puntos de acoplamiento y caerse en la ruta, lo que podría causar la pérdida de control y lesiones graves o la muerte. (00405e)

## Pernos de montaje de la alforja

**NOTA**

Después de 800 km (500 millas) de uso en carretera con las alforjas instaladas, es necesario verificar el par de torsión de los pernos de montaje de la alforja. Compruebe para asegurarse de que el par de torsión aún sea 28,5–36,6 N·m (21–27 ft-lbs). Vuelva a ajustar los pernos si es necesario. Vea la Atención abajo.

**AVISO**

No apretar los pernos de montaje de las alforjas al par de torsión especificado puede provocar daños a las alforjas. (00406c)

## Espárragos de desenganche rápido de la alforja

**NOTA**

Después de 24 000 a 32 000 km (15 000 a 20 000 millas) de uso en la carretera con las alforjas instaladas, es necesario reemplazar los retenedores de espárrago de forma de alambre que se muestran en la Figura 5. Se necesitarán dos kits de retenedores de espárrago (pieza número 70923-04) y están disponibles para la compra donde cualquier concesionario Harley-Davidson.

**AVISO**

No reemplazar los retenes de los espárragos luego de cada 24 000 a 32 000 km (15 000 a 20 000 millas) de camino podría causar daños a las alforjas. (00407c)

## Puntos de acoplamiento de la alforja

**NOTA**

Con el tiempo, los puntos de acoplamiento pueden desgastarse, causando que se aflojen las piezas de soporte delanteras inferiores. El ajuste puede apretarse usando el siguiente procedimiento:

1. Afloje los elementos de sujeción de acoplamiento.
2. Gire los puntos de acoplamiento a la derecha aproximadamente 45 grados.
3. Apriete los elementos de sujeción de acoplamiento a los valores apropiados de par de torsión como se indica en los procedimientos de instalación.

Este procedimiento puede repetirse hasta 3 veces antes de que sea recomendable el reemplazo de los puntos de acoplamiento.

## Cuidado de la alforja

Aplice el acondicionador de cuero incluido con el kit de alforja de acuerdo con las indicaciones suministradas.

**NOTA**

El acondicionador para cuero Genuine Harley-Davidson Leather Dressing (pieza número 98261-91V) está disponible para la compra en cualquier concesionario Harley-Davidson.

## PIEZAS DE SERVICIO

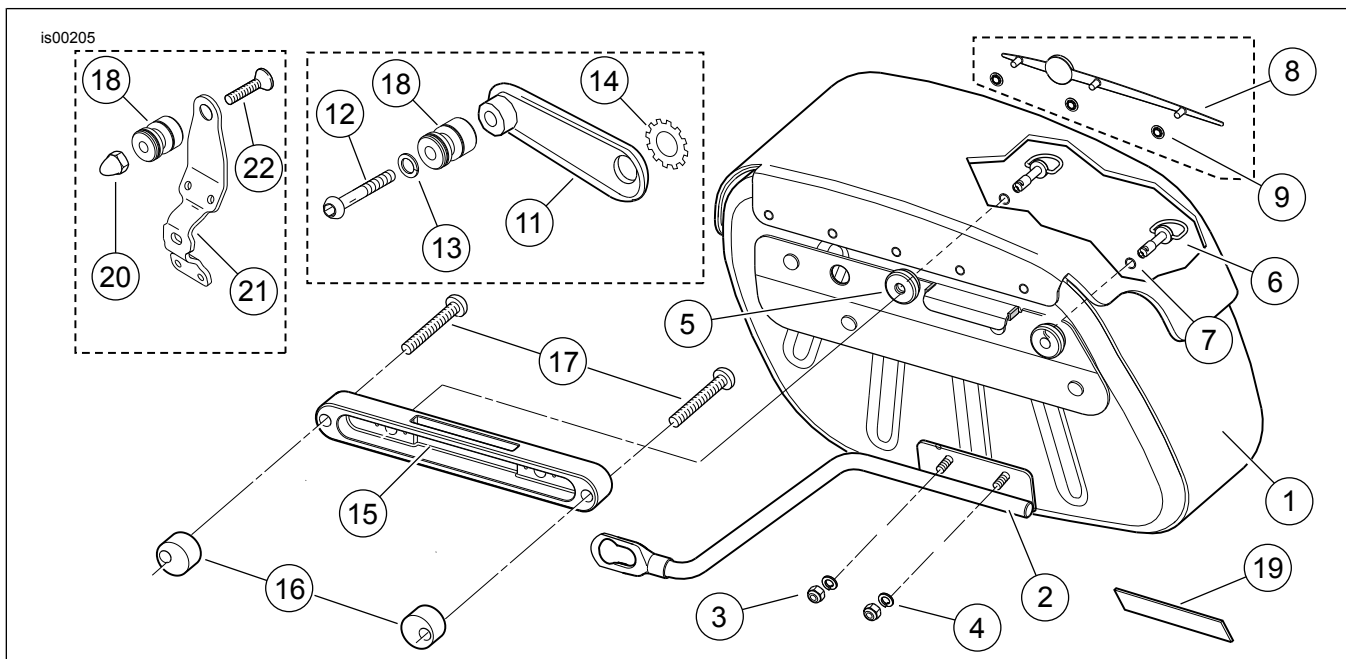


Figura 6. Piezas de servicio: kits de alforjas desmontables Softail

Tabla 1. Piezas de servicio: kits de alforjas desmontables Softail

| Artículo  | Descripción (cantidad)  | Número de pieza           | Artículo   | Descripción (cantidad)   | Número de pieza |
|---|---|---------------------------|--|--|-----------------|
| 1   | Conjunto de la alforja (incluye los artículos del 2 al 9)           |                           | 17   | Pernos de montaje de la alforja, tornillo de casquete con cabeza de casquillo de botón (4) |                 |
|   | Alforja derecha, kit 90384-06                                       | 90441-06                  |  | 3/8-16 x 3-1/4 pulg. (2002 y anteriores)   | 4229            |
|   | Alforja derecha, kit 90388-04                                       | 90442-04                  |  | 3/8-16 x 2-3/4 pulg. (2003 y posteriores)  | No se vende     |
|   | Alforja izquierda (no se muestra), kit 90384-06                     | 90623-06                  | 18   | Punto de acoplamiento (2)  | 53683-96        |
|   | Alforja izquierda (no se muestra), kit 90388-04                     | 90452-04                  | 19   | Reflector (rojo), lado derecho   | 59287-92        |
| Los artículos del 2 al 9 están preinstalados en la alforja. |   |                           |  | Reflector (rojo), lado izquierdo   | 59288-92        |
| 2   | Pieza de soporte, soporte (inferior)                                | Consulte kits de servicio | Los artículos del 20 al 22 en el kit 90388-04 solamente (para los modelos con silenciador shotgun) |  |                 |
| 3   | Tuerca de seguridad (2)   | 7686                      | 20   | Tuerca ciega (cromada)   | 94008-90T       |
| 4   | Arandela dividida (2)   | 94080-90T                 | 21   | Soporte de la alforja y pieza de soporte del silenciador, delantera inferior               | No se vende     |
| 5   | Anillo aislador (2)   | 11464                     | 22   | Tornillo de casquete con cabeza plana  | 1605            |
| 6   | Espárrago, desenganche rápido (2)                                   | No se vende               | Los siguientes kits de servicio están disponibles para estos kits:                                 |  |                 |
| 7   | Anillo de retención (2)   | No se vende               | Kit de pieza de soporte para 90384-06, lado derecho  |  |                 |
| 8   | Ornamento, tapa de la alforja (derecha)                             | Consulte kits de servicio | Kit de pieza de soporte para 90384-06, lado izquierdo  |  |                 |
| 9   | Tuerca de presión (3)   | 8126A                     | Kit de pieza de soporte para 90384-06 con el kit de soporte de alforja 90979-06, lado derecho      |  |                 |
| 10  | Acondicionador para cuero (no se muestra)                           | No se vende               | Kit de pieza de soporte para 90384-06 con el kit de soporte de alforja 90979-06, lado izquierdo    |  |                 |
| 11  | Soporte de la alforja, inferior delantero                           | 90346-00                  | Kit de pieza de soporte para 90388-04, lado izquierdo  |  |                 |
| 12  | Tornillo de casquete con cabeza de botón, 5/16-18 x 1-1/2 pulg. (2) | No se vende               | Kit de pieza de soporte para 90388-04, lado derecho  |  |                 |
| 13  | Arandela de seguridad, 5/16 pulg. (2)                               | 94081-90T                 | Kit de ornamento (lado derecho) (incluye los artículos 8 y 9)                                      |  |                 |

**Tabla 1. Piezas de servicio: kits de alforjas desmontables Softail**

| <b>Artículo</b> | <b>Descripción (cantidad)</b>               | <b>Número de pieza</b>    | <b>Artículo</b> | <b>Descripción (cantidad)</b>  | <b>Número de pieza</b> |
|-----------------|---|---------------------------|-----------------|--|------------------------|
| 14              | Arandela de seguridad, dientes externos (2) | 7145W                     |                 | Kit de ornamento (lado izquierdo) (incluye los artículos 8 y 9)                                  | 90459-04               |
| 15              | Barra de montaje, alforja                   | Consulte kits de servicio |                 | Kit de montaje del guardabarros (incluye los artículos 15 y dos artículos 16)                    | 91797-04               |
| 16              | Espaciador (2)                              | Consulte kits de servicio |                 | Kit de retenedor de espárrago (incluye los artículos del 9 al 12 que se muestran en la Figura 5) | 70923-04               |