



INSTRUCTIONS

J04005

2007-08-06



KIT DE MONTAGE DE CROISIÈRE DU SYSTÈME DE POSITIONNEMENT MONDIAL GPS DE ROAD TECH QUEST

GÉNÉRALITÉS

Numéro de kit

92300-06A

Modèles

Ce kit est nécessaire lorsqu'on utilise l'une quelconque des appareils GPS Road Tech™ Quest™ GPS listées dans le Tableau 1 sur certains modèles de moto.

Pour des informations sur la configuration des modèles, voir le catalogue P&A de vente au détail ou la section Pièces et accessoires de www.harley-davidson.com (en anglais seulement).

Tableau 1. Modèles

Numéro de pièce du kit de croisière GPS	Utilisation
Road Tech Quest 92313-06	Amérique du Nord
Road Tech Quest 92311-06	Europe

Ce kit **N'EST PAS** compatible avec :

- Kits de boîtiers de commutateurs d'accessoires auxiliaires (côté gauche) 70213-02A ou 70248-02.
- Horloge montée sur bride du support de levier de guidon 75041-03 ou 75042-03, OU thermomètre 75102-04 ou 75104-04, lorsque monté sur le support du **levier d'embrayage**.
- Kit de récepteur de radio satellite Road Tech™ XM, numéro de pièce 76390-05.

Pièces supplémentaires requises

Le frein filet et produit d'étanchéité Loctite® 271 (rouge) (numéro de pièce H-D 99671-97) est nécessaire pour la bonne installation de ce kit.

Les modèles FLTRI (Road Glide®) : nécessiteront l'achat supplémentaire d'un câble audio (numéro de pièce 92335-06).

Les articles ci-dessus sont disponibles auprès des concessionnaires Harley-Davidson.

⚠ AVERTISSEMENT

La sécurité du conducteur et du passager dépend de la pose correcte de ce kit. Suivre les procédures du manuel d'entretien approprié. Si l'opérateur ne possède pas les compétences requises ou les outils appropriés pour effectuer la procédure, la pose doit être confiée à un concessionnaire Harley-Davidson. Une pose incorrecte de ce kit risque de causer la mort ou des blessures graves. (00333b)

REMARQUE

Cette fiche d'instructions renvoie aux informations du Manuel d'entretien. Il est nécessaire d'utiliser le Manuel d'entretien correspondant au modèle de moto pour l'installation. Ce manuel est disponible auprès des concessionnaires Harley-Davidson.

Surcharge électrique

AVIS

Il est possible de surcharger le système de charge du véhicule en ajoutant trop d'accessoires électriques. Si l'ensemble des accessoires électriques en marche à un moment quelconque consomme plus de courant électrique que celui produit par le circuit de charge de la moto, cette consommation électrique peut entraîner la décharge de la batterie et la détérioration du circuit électrique du véhicule. (00211d)

⚠ AVERTISSEMENT

Pour installer tout accessoire électrique, s'assurer de ne pas dépasser l'intensité maximale du fusible ou du disjoncteur qui protège le circuit modifié. Si l'intensité maximum est dépassée, cela peut conduire à des défaillances électriques qui pourraient causer la mort ou des blessures graves. (00310a)

Le Road Tech Quest nécessite un courant supplémentaire jusqu'à 210 milliampères du système électrique.

Contenu du kit

Voir Tableau 2, Tableau 3 et Figure 4.

INSTALLATION DE PLAQUE ET SUPPORT DE MONTAGE

REMARQUE

Ne pas utiliser de produits chimiques ou de cires à base de solvant directement sur les composants en plastique ou en caoutchouc car cela peut affecter la performance et l'aspect d'ensemble du plastique et du caoutchouc.

Modèles AVEC le fusible Maxi® :

⚠ AVERTISSEMENT

Pour éviter tout démarrage accidentel de la moto, risquant d'entraîner la mort ou des blessures graves, déposer le fusible principal avant de poursuivre. (00251b)

1. Consulter le Manuel d'entretien et suivre les instructions fournies pour retirer le fusible Maxi®.

Modèles SANS le fusible Maxi® :

▲ AVERTISSEMENT

Pour éviter tout démarrage accidentel du véhicule, qui risque de causer la mort ou des blessures graves, déconnecter les câbles de batterie (en commençant par le câble négatif (-)) avant de continuer. (00307a)

▲ AVERTISSEMENT

Commencer par débrancher le câble négatif (-) de la batterie. Si le câble positif (+) touche la masse alors que le câble négatif (-) est branché, des étincelles risquent de provoquer une explosion de la batterie pouvant entraîner la mort ou des blessures graves. (00049a)

1. Consulter le Manuel d'entretien et suivre les instructions fournies pour retirer la selle (et le couvercle de boîte à air sur les modèles VRSC). Débrancher les câbles de la batterie, en commençant par le câble négatif (-). Conserver toute la visserie de montage de la selle.

▲ AVERTISSEMENT

Lors d'opérations d'entretien sur le circuit de carburant, ne pas fumer ni laisser de flammes nues ou d'étincelles à proximité. L'essence est un produit extrêmement inflammable et hautement explosif, qui peut entraîner la mort ou des blessures graves. (00330a)

2. **TOUS les modèles** : Consulter RÉSERVOIR DE CARBURANT, DÉPOSE (moteur à carburateur ou EFI) dans le Manuel d'entretien et suivre les instructions fournies pour retirer le réservoir de carburant.
3. Voir Figure 4. Prendre le support de montage (1), la fiche auxiliaire (2) et la vis à tête cylindrique (3) du kit de montage de croisière.
4. Placer la fiche à l'arrière du support comme indiqué et l'orienter de sorte qu'elle atteigne le connecteur mâle à l'avant, autour du bord du support. Attacher avec la vis à tête cylindrique et bien serrer.
5. Retirer et jeter les vis de montage de la bride du levier d'embrayage d'équipement d'origine.
6. Prendre les deux vis à tête bombée (4) et entretoises (5) du kit de montage de croisière.
7. Introduire les vis à tête bombée dans le support de montage comme indiqué, dans les trous au-dessus et au-dessous de la fente. Placer une entretoise sur les filets de chaque vis. Introduire les filets de vis dans les trous de la bride de levier d'embrayage retirée précédemment.
8. Ajuster la position du levier de guidon en fonction du confort et de la posture du conducteur, puis serrer les vis à un couple de 6,8–9 N·m (60–80 in-lbs).
9. Prendre le faisceau Road Tech Quest (29) du **kit de croisière GPS**.

10. Enduire d'une goutte de frein filet et produit d'étanchéité Loctite[®] 271 (rouge) (numéro de pièce H-D 99671-97, disponible séparément) les filets du connecteur audio mâle de 3,5 mm (E) sur le faisceau Road Tech Quest. Visser le connecteur audio mâle dans le trou taraudé (G) du support de montage à partir de l'arrière et serrer bien.

11. Enfoncer la fiche en caoutchouc (2) dans l'ouverture du connecteur audio mâle.
12. Prendre la rotule de montage (6), le contre-écrou (7) et la bride à rotule inférieure (8) du kit de montage de croisière.
13. Introduire le goujon à rotule de montage dans les trous de la bride à rotule inférieure et du support de montage. Visser le contre-écrou sur le goujon à partir de l'arrière du support de montage et serrer bien.
14. Prendre la plaque de montage (10), la bride à rotule supérieure (9) et trois vis à tête plate (11) du kit de montage de croisière.
15. Introduire les vis dans la plaque de montage et la bride à rotule supérieure comme indiqué. Placer la bride à rotule supérieure sur la rotule de montage en alignant les trous avec ceux de la bride à rotule inférieure. Visser les vis dans la bride à rotule inférieure, positionner la plaque de montage à un angle de visualisation adéquat et serrer les vis à un couple de 4–6,8 N·m (3–5 ft-lbs).

ACHEMINEMENT ET CONNEXION DU FAISCEAU

REMARQUE

Acheminer le faisceau Road Tech Quest le long de l'extérieur du guidon, même avec un guidon à câblage intérieur.

1. Acheminer l'extrémité non raccordée du faisceau Road Tech Quest (29) comme suit :
 - a. Suivre le câblage existant des commutateurs du côté gauche du guidon vers le centre du guidon. Utiliser des serre-câbles (22) du kit pour attacher le faisceau en place en l'acheminant le long du guidon vers le centre.
 - b. Acheminer les fils vers le bas à travers le support de fourche supérieur (té de fourche), au-delà de la colonne de direction, et les ramener le long du tube central du cadre vers la selle.
 - c. Rechercher la connexion de masse de châssis du faisceau principal sur le cadre (ou sur la fourche arrière sur certains anciens modèles XL). Voir le Manuel d'entretien concernant le modèle et l'année spécifiques du véhicule pour l'emplacement. Retirer la vis ou l'écrou de masse.
 - d. Sélectionner la borne circulaire appropriée (16 ou 17) du kit pour installer la vis ou le goujon de masse.

▲ AVERTISSEMENT

S'assurer que la direction reste souple, libre et sans entrave. Toute entrave gênant la direction risque de faire perdre le contrôle du véhicule et de causer la mort ou des blessures graves. (00371a)

- S'assurer que les fils ne sont pas tendus lorsque le guidon est tourné complètement sur les butées de gauche ou de droite de la fourche.
2. Utiliser des serre-câbles du kit pour attacher le faisceau Road Tech Quest au cadre ou aux faisceaux le long du tube central du cadre du véhicule. Vérifier que les fils du faisceau ne sont pas tendus lorsque le guidon est tourné complètement sur les butées de gauche ou de droite de la fourche. Couper le fil noir sur le faisceau Road Tech Quest pour atteindre facilement l'emplacement de la masse et sertir la borne circulaire à l'extrémité du fil selon les instructions du sertisseur dans le Manuel d'entretien.
 3. Installer la borne circulaire sur la connexion de masse et serrer selon la spécification de couple dans le Manuel d'entretien.

L'épissure bout à bout est une étape nécessaire dans l'installation du récepteur satellite sur la moto. Consulter **CONNECTEURS BOUT À BOUT SCELLÉS** du Manuel d'entretien pour les procédures appropriées sur l'épissure bout à bout.

▲ AVERTISSEMENT

S'assurer de suivre les instructions du fabricant lors de l'emploi du chalumeau UltraTorch UT-100 ou de tout autre dispositif à chaleur radiante. Le non-respect des instructions du fabricant peut provoquer un incendie, ce qui risque de causer la mort ou des blessures graves. (00335a)

- Éviter de diriger la chaleur vers des éléments du circuit d'alimentation en carburant. Une chaleur extrême peut provoquer l'inflammation/explosion du carburant, conduisant à la mort ou des blessures graves.
- Éviter de diriger la chaleur vers des éléments du circuit électrique autres que les connecteurs sur lesquels le travail de thermorétraction est effectué.
- Ne pas approcher les mains du bec de l'outil ni de l'accessoire de thermorétraction.

Connecter le fil rouge du faisceau Road Tech Quest à une source d'alimentation sur le véhicule.

- **Pour les modèles Dyna de 2004 et plus récents :** Passer à l'étape 4.
 - **Pour les modèles Softail de 2004 et plus récents :** Passer à l'étape 5.
 - **Pour les modèles Touring FL de 2004 et plus récents :** Passer à l'étape 6.
 - **Pour les modèles VRSC ou XL de 2004 et plus récents, et TOUS les modèles de 2003 ou plus anciens :** Passer à l'étape 7.
4. **Pour les modèles Dyna de 2004 et plus récents :** Voir le schéma de câblage pour le modèle et la section **BOÎTIER ÉLECTRIQUE** du Manuel d'entretien.
 - a. Retirer le boîtier électrique du véhicule selon les instructions du Manuel d'entretien.

- b. Prendre le fil adaptateur de bloc fusibles (18) orange/blanc du kit. Bien noter la borne à chaque extrémité (voir Figure 1). Seule la borne **AVEC les languettes à ressort** convient à la cavité de fusible. Couper avec soin la borne **SANS** les languettes à ressort du fil et la jeter.
- c. Rechercher la cavité de fusible marquée « OPEN » (ouverte) sur le boîtier électrique. Il doit exister un fil attaché à un côté de ce circuit, mais aucun fil ou fusible connecté n'est présent. Insérer la borne sur le fil adaptateur orange/blanc jusqu'au fond. Examiner une autre borne installée à l'usine pour effectuer une comparaison et s'assurer de l'orientation et la profondeur correctes.
- d. Couper la longueur superflue du fil rouge **sur le faisceau Road Tech Quest** à portée du fil adaptateur orange/blanc installé à l'étape 4c. Consulter l'avertissement après l'étape 3, et la section **CONNECTEURS BOUT À BOUT SCELLÉS** du Manuel d'entretien. À l'aide du connecteur d'épissure bout à bout **bleu** (20) du kit, épisser le fil rouge du faisceau Road Tech Quest sur le fil adaptateur orange/blanc.
- e. Voir Figure 4. Installer un des fusibles de 2 A (21) du kit dans la cavité de fusible **OUVERTE** pour compléter le circuit.
- f. Remettre en place le boîtier électrique et le couvercle sur le véhicule selon les instructions dans la section **BOÎTIER ÉLECTRIQUE** du Manuel d'entretien.
- g. Passer à l'étape 8.

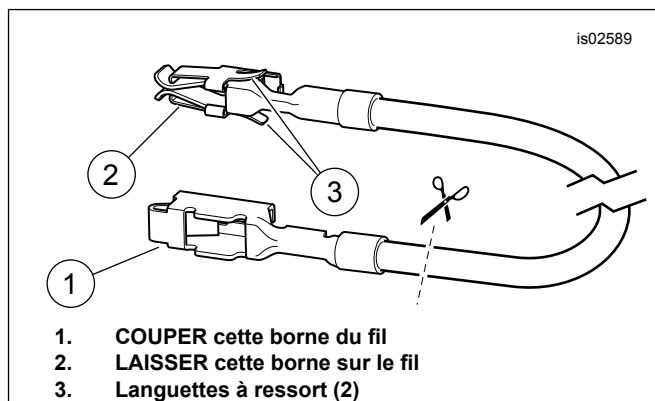


Figure 1. Fil adaptateur de bloc fusibles (Dyna et Softail)

5. **Pour les modèles Softail de 2004 et plus récents :** Voir le schéma de câblage pour le modèle et la section **FUSIBLES** du Manuel d'entretien.
 - a. Enlever le couvercle du bloc fusibles. Retirer les deux vis à tête hexagonale qui attachent le support du bloc fusibles et tirer l'ensemble du support et du bloc fusibles à l'écart du cadre de la moto.
 - b. Appuyer sur la languette attachant le bloc fusibles gauche et glisser le bloc fusibles hors des encoches de montage.

- c. Prendre le fil adaptateur de bloc fusibles (18) orange/blanc du kit. Bien noter la borne à chaque extrémité (voir Figure 1). Seule la borne **AVEC les languettes à ressort** convient à la cavité de fusible. Couper avec soin la borne **SANS** les languettes à ressort du fil et la jeter.
- d. Chercher la cavité de fusible marquée « P&A IGN » sur le couvercle du bloc fusibles. Il doit exister un fil attaché à un côté de ce circuit, mais aucun fil ou fusible connecté n'est présent. Insérer la borne sur le fil adaptateur orange/blanc jusqu'au fond. Examiner une autre borne installée à l'usine pour effectuer une comparaison et s'assurer de l'orientation et la profondeur correctes.
- e. Couper la longueur superflue du fil rouge **sur le faisceau Road Tech Quest** à portée du fil adaptateur orange/blanc installé à l'étape 5d. Consulter l'avertissement après l'étape 3, et la section CONNECTEURS BOUT À BOUT SCELLÉS du Manuel d'entretien. À l'aide du connecteur d'épissure bout à bout **bleu** (20) du kit, épisser le fil rouge du faisceau Road Tech Quest sur le fil adaptateur orange/blanc.
- f. Voir Figure 4. Installer un des fusibles de 2 A (21) du kit dans la cavité de fusible d'allumage P&A pour compléter le circuit.
- g. Glisser le bloc fusible dans les fentes de montage du support de bloc fusibles jusqu'à ce qu'il s'installe fermement avec un déclic. Mettre l'ensemble de support et de bloc fusibles en position et attacher avec les deux vis à tête hexagonale retirées précédemment. Bien serrer. Remettre le couvercle du bloc fusibles.
- h. Passer à l'étape 8.
6. **Pour les modèles Touring FL de 2004 et plus récents :** Voir le schéma de câblage pour le modèle et la section FUSIBLES DU SYSTÈME du Manuel d'entretien.
- a. **Pour les modèles de 2004 à 2006, et les modèles de 2008 et plus récents :** Retirer le couvercle latéral gauche conformément aux instructions du Manuel d'entretien. **Pour les modèles de 2007 seulement :** Retirer le couvercle latéral droit conformément aux instructions du Manuel d'entretien.
- b. **TOUS les modèles :** Retirer le porte-fusible principal, le bloc fusibles et le cache-poussière du véhicule selon les instructions du Manuel d'entretien.
- c. Prendre le fil adaptateur de bloc fusibles (18) orange/blanc du kit. **Pour les modèles de 2004 à 2006, et les modèles de 2008 et plus récents :** Bien noter la borne à chaque extrémité (voir Figure 2). Seule la borne **SANS les languettes à ressort** convient à la cavité de fusible. Couper avec soin la borne **AVEC** les languettes à ressort du fil et la jeter. **Pour les modèles de 2007 seulement :** Bien noter la borne à chaque extrémité (voir Figure 3). Seule la borne **AVEC les languettes à ressort** convient à la cavité de fusible. Couper avec soin la borne **SANS** les languettes à ressort du fil et la jeter.
- d. **TOUS les modèles :** Chercher la cavité de fusible marquée « P&A IGN », « 2 A MAX ». Il doit exister un fil attaché à un côté de ce circuit, mais aucun fil ou fusible connecté n'est présent. Retirer les trois fusibles présents dans cette rangée, en notant leur emplacement.
- e. Retirer délicatement le verrou secondaire orange en plastique du bloc fusibles. Insérer la borne sur le fil adaptateur orange/blanc jusqu'au fond. Examiner une autre borne installée à l'usine pour effectuer une comparaison et s'assurer de l'orientation et la profondeur correctes. Remettre le verrou secondaire.
- f. Couper la longueur superflue du fil rouge **sur le faisceau Road Tech Quest** à portée du fil adaptateur orange/blanc installé à l'étape 6e. Consulter l'avertissement après l'étape 3, et la section CONNECTEURS BOUT À BOUT SCELLÉS du Manuel d'entretien. À l'aide du connecteur d'épissure bout à bout **bleu** (20) du kit, épisser le fil rouge du faisceau Road Tech Quest sur le fil adaptateur orange/blanc.
- g. Voir Figure 4. Installer un des fusibles de 2 A (21) du kit dans la cavité de fusible d'allumage P&A pour compléter le circuit. Remettre en place les trois fusibles retirés à l'étape 6d dans les cavités correctes.
- h. Installer le cache-poussière sur le bloc fusibles et installer le bloc fusibles et le porte-fusible principal selon les instructions du Manuel d'entretien.
- i. Passer à l'étape 8.

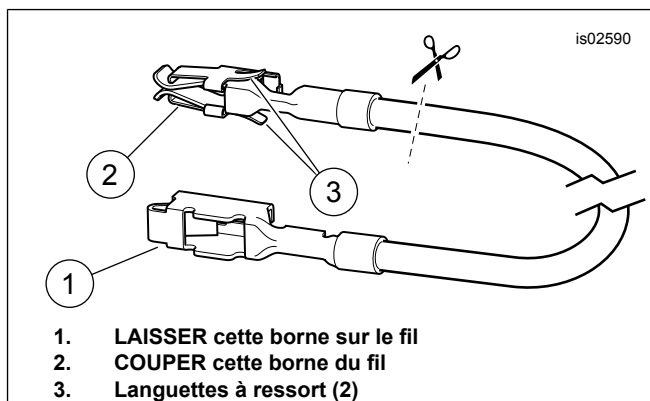


Figure 2. Fil adaptateur de bloc fusibles (FL Touring de 2004 à 2006) (FL Touring de 2008 et plus récents)

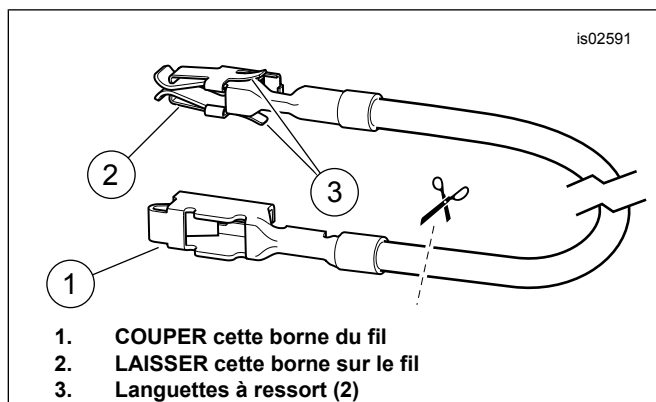


Figure 3. Fil adaptateur de bloc fusibles (FL Touring de 2007)

7. **Pour les modèles VRSC ou XL de 2004 et plus récents, et TOUS les modèles de 2003 ou plus anciens :** Voir le schéma de câblage pour le modèle dans le Manuel d'entretien.
 - a. **Tous les modèles sauf VRSC :** Rechercher le fil orange/blanc sur le faisceau du véhicule qui aboutit au connecteur d'éclairage arrière [7] sous la selle. **Modèles VRSC :** Rechercher le fil orange/blanc sur le faisceau du véhicule qui aboutit au feu de position HDI [29].
 - b. Couper le fil orange/blanc du **faisceau du véhicule** dans un endroit qui facilitera sa dénudation et son épissure sur le fil rouge du faisceau **Road Tech Quest**.
 - c. Couper la longueur superflue du fil rouge **sur le faisceau Road Tech Quest** à portée des fils orange/blanc du faisceau de véhicule coupés à l'étape 7b.
 - d. Voir Figure 4, l'avertissement après l'étape 3, et la section **CONNECTEURS BOUT À BOUT SCELLÉS** du Manuel d'entretien. À l'aide d'un connecteur à épissure bout à bout **rouge** (19) du kit, épisser le fil rouge avec les fils orange/blanc coupés à l'étape 7b.
 - e. Passer à l'étape 8.
8. **Tous les modèles :** Ouvrir le couvercle du porte-fusibles sur le faisceau Road Tech Quest. Brancher le fusible de 2 A (21) restant du kit dans le porte-fusible et fermer le couvercle.
9. Inspecter toute la longueur du câblage pour déceler des zones de frottement, effilochage ou pincement.

INSTALLATION DU BERCEAU DE SUPPORT

1. Prendre le berceau de support (26), une vis à tête plate courte (28) et deux longues (27) du kit de croisière GPS.
2. Positionner le berceau de support sur la plaque de montage (10). Introduire la vis courte dans le trou de droite du berceau et dans le trou fileté de droite de la plaque de montage, mais ne pas la serrer complètement.
3. Introduire les vis longues dans les deux autres trous du berceau et dans les trous de la plaque de montage. Serrer alternativement les trois vis en toute sécurité.

4. Brancher le connecteur DIN arrondi à 4 broches (F) du faisceau Road Tech Quest sur l'arrière du berceau à travers l'ouverture à l'arrière de la plaque de montage.

MONTAGE FINAL

⚠ AVERTISSEMENT

Lors d'opérations d'entretien sur le circuit de carburant, ne pas fumer ni laisser de flammes nues ou d'étincelles à proximité. L'essence est un produit extrêmement inflammable et hautement explosif, qui peut entraîner la mort ou des blessures graves. (00330a)

1. Installer le réservoir de carburant. Voir **RÉSERVOIR DE CARBURANT, INSTALLATION** (à carburateur ou moteur EFI) du Manuel d'entretien.
2. S'assurer que l'interrupteur d'allumage/éclairage est en position OFF (arrêt). **Modèles AVEC fusible principal :** Consulter le Manuel d'entretien et suivre les instructions fournies pour réinstaller le fusible principal. **Modèles SANS fusible principal :** Brancher les câbles de batterie en commençant par le câble positif (+). Voir **CÂBLES DE BATTERIE** dans le Manuel d'entretien. Enduire les bornes de la batterie d'une couche légère de vaseline ou de produit anticorrosion.

⚠ AVERTISSEMENT

Commencer par brancher le câble positif (+) de la batterie. Si le câble positif (+) touche la masse alors que le câble négatif (-) est branché, des étincelles risquent de provoquer une explosion de la batterie pouvant entraîner la mort ou des blessures graves. (00068a)

AVIS

Ne pas trop serrer les boulons des bornes de batterie. Utiliser les couples de serrage recommandés. Trop serrer les boulons de borne de batterie pourrait endommager les bornes de la batterie. (00216a)

⚠ AVERTISSEMENT

Après avoir posé la selle, essayer de la soulever afin de vérifier qu'elle est verrouillée en position. Pendant la conduite, une selle mal fixée risque de bouger et de provoquer une perte de contrôle, pouvant entraîner la mort ou des blessures graves. (00070b)

3. Installer le siège selon les instructions du Manuel d'entretien.

INSTALLATION DE L'APPAREIL ROAD TECH QUEST AU BERCEAU DE SUPPORT

1. Prendre l'appareil Road Tech Quest (23) du kit GPS de croisière.
2. Tourner l'antenne (A) de l'appareil Road Tech Quest vers le haut d'**au moins** 90 degrés. Sortir en glissant le levier de verrouillage (B) situé sur le côté droit du berceau de support.
3. Placer l'appareil Road Tech Quest sur le berceau de support, en alignant les fentes (C) sur les côtés de l'appareil avec les languettes (D) à l'intérieur du support.

- Glisser l'appareil Road Tech Quest vers le bas dans le berceau de support jusqu'à ce qu'il s'installe avec un déclic. Relâcher la manette. Le rappel par ressort doit fermer le levier et sécuriser l'appareil. Vérifier la bonne fermeture en poussant délicatement sur le levier après avoir relâché. Ramener l'antenne à l'horizontale.

FONCTIONNEMENT DE L'APPAREIL ROAD TECH QUEST

REMARQUE

Ne pas utiliser de produits chimiques ou de cires à base de solvant directement sur les composants en plastique ou en caoutchouc car cela peut affecter la performance et l'aspect d'ensemble du plastique et du caoutchouc.

Consulter les instructions fournies avec le Road Tech Quest.

DÉPOSE DE L'APPAREIL ROAD TECH QUEST DU BERCEAU DE SUPPORT

Pour retirer l'appareil Road Tech Quest de la moto lorsqu'il n'est pas utilisé ou lorsque le véhicule est laissé sans surveillance :

- Tourner l'antenne (A) de l'appareil Road Tech Quest vers le haut d'**au moins** 90 degrés. Sortir en glissant le levier de verrouillage (B) situé sur le côté droit du berceau de support.
- Tirer l'appareil Road Tech Quest vers le haut du berceau de support.
- Tourner l'antenne vers le bas pour l'amener au niveau de l'arrière de l'appareil.
- Ranger l'appareil Road Tech Quest dans la boîte (30) fournie.

PIÈCES DÉTACHÉES

Tableau 2. Pièces détachées, kit de montage de croisière

Élément	Description (quantité)	Numéro de pièce
1	Support, montage de Road Tech Quest	92310-06A
2	Fiche auxiliaire	76232-03
3	Vis, tête cylindrique, n° 6-32 x 3/16 pouce	2555
4	Vis à capuchon, tête bombée, 1/4-20 x 1 1/2 pouce (2)	2519
5	Entretoise (2)	5854
6	Rotule de montage	92304-06
7	Écrou Nylock, 3/8-16	7667
8	Bride inférieure	92302-06
9	Bride supérieure	92303-06
10	Plaque de montage, GPS	92306-06
11	Vis, tête plate, n° 6-32 x 1 1/4 pouce (3)	4239
12	Kit d'écouteur (inclut les éléments 13 et 14)	91771-04
13	• Écouteur	Non vendu séparément
14	• Câble, rallonge	Non vendu séparément
15	Attache, support adhésif (3)	10271
16	Borne circulaire n° 18-22 AWG (goujon de 1/4 pouce)	9858
17	Borne circulaire n° 18-22 AWG (goujon de 5/16 pouce)	9859
18	Fil adaptateur de bloc fusibles	70329-04
19	Connecteur à épissure bout à bout n° 18-20 AWG (rouge)	70585-93
20	Connecteur à épissure bout à bout, n° 14-16 AWG (bleu)	70586-93
21	Fusible, à lame, 2 A (2)	54305-98
22	Serre-câbles (10)	10006

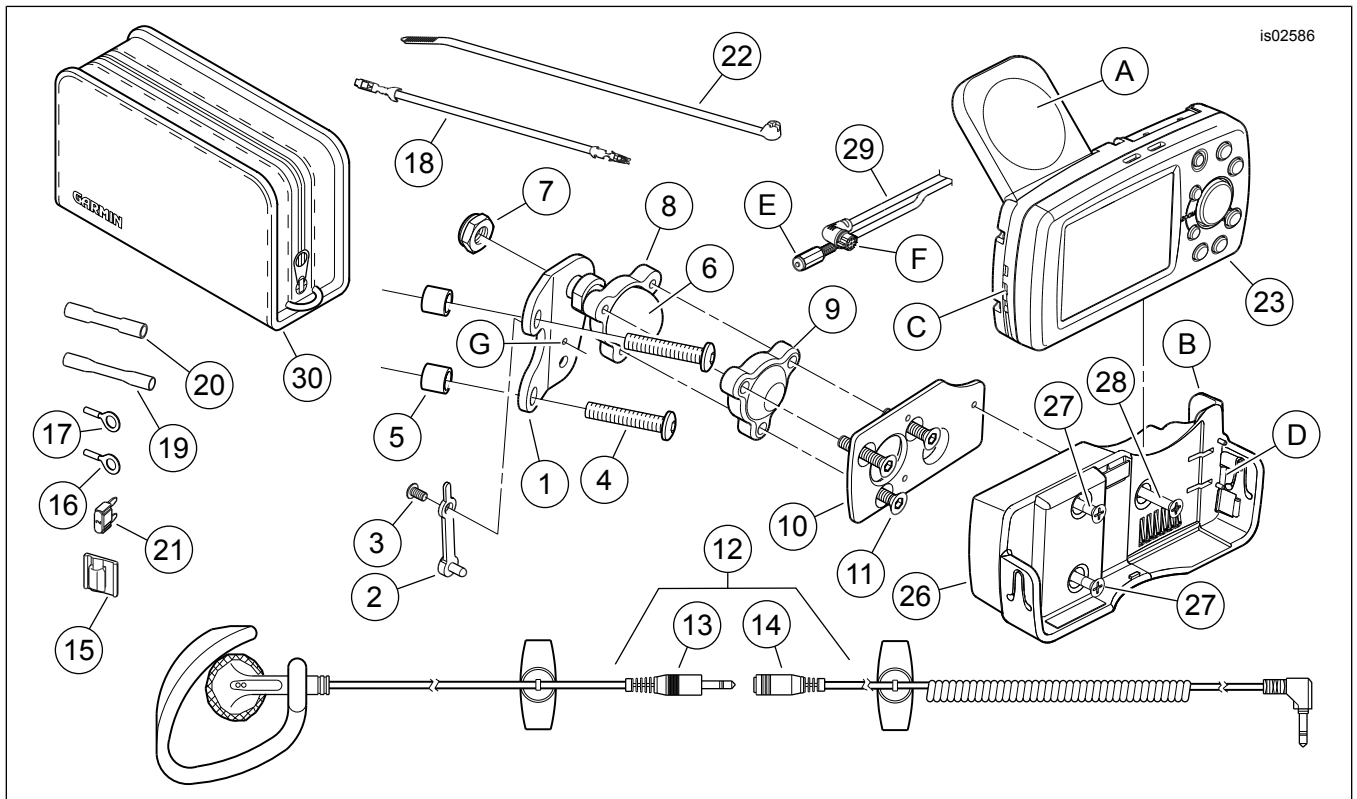


Figure 4. Pièces détachées : kits de montage de croisière et GPS

Tableau 3. Pièces détachées : kit GPS de croisière Road Tech Quest

Kit	Élément	Description (quantité)	Numéro de pièce
Kit 92313-06	23	Appareil Road Tech Quest (Amérique du Nord)	92107-05
GPS Road Tech Quest GPS de croisière, Amérique du Nord	24	Logiciel, sélection de la ville (non illustré)	76449-05
	25	Chargeur alternatif (non illustré)	92146-05
Kit 92311-06	23	Appareil Road Tech Quest (Europe)	92105-05
GPS Road Tech Quest Cruising GPS, Europe	24	Logiciel, sélection de la ville (non illustré)	76450-05
	25	Chargeur alternatif (non illustré)	76465-05
Éléments communs aux deux kits	26	Berceau de support	92337-06
	27	Vis, tête plate, n° 6-32 x 1 1/4 pouce (2)	Non vendu séparément
	28	Vis, tête plate, n° 6-32 x 1 pouce	Non vendu séparément
	29	Ensemble de faisceau, Road Tech Quest	92309-06
	30	Boîte de rangement	92147-05
	31	Câble PCB/USB (non illustré)	92153-05
	32	Manuel de l'utilisateur, Road Tech Quest (non illustré)	99753-05
	33	Manuel, carte source (non illustré)	99754-05
Éléments de référence mentionnés dans le texte :			
	A	Antenne GPS	
	B	Levier de verrouillage	
	C	Fentes dans l'appareil Road Tech Quest	
	D	Languettes à l'intérieur du berceau de support	
	E	Connecteur audio mâle de 3,5 mm sur le faisceau	
	F	Connecteur DIN arrondi à quatre broches sur le faisceau	
	G	Trou taraudé dans le support de montage Road Tech Quest	