



ISTRUZIONI

J04005

2007-08-06



KIT MONTAGGIO DI CROCIERA SISTEMA DI POSIZIONAMENTO GLOBALE (GPS) ROAD TECH QUEST

GENERALITÀ

Numero kit

92300-06A

Modelli

Questo kit è necessario quando si utilizzano le unità GPS Road Tech™ Quest™ elencate nella Tabella 1 su specifici modelli di motocicletta.

Per informazioni sugli abbinamenti dei modelli, si prega di vedere il catalogo delle parti e accessori o la sezione Parts and Accessories (Parti e Accessori) sul sito web www.harley-davidson.com (solo in inglese).

Tabella 1. Modelli

Numero codice kit crociera GPS	Uso
Road Tech Quest N° 92313-06	Nord America
Road Tech Quest N° 92311-06	Europa

Questo kit **NON È** compatibile con:

- Kit scatola interruttore accessori ausiliari (lato sinistro) 70213-02A o 70248-02.
- Orologio montato sulla staffa della leva 75041-03 o 75042-03 OPPURE termometro 75102-04 o 75104-04, quando viene montato sulla staffa della **leva della frizione**.
- Kit ricevitore radio satellitare Road Tech™ XM, N° codice 76390-05.

Parti supplementari necessarie

Per l'installazione corretta dei componenti di questo kit occorre Loctite® 271 (rosso) Threadlocker and Sealant (N° codice H-D 99671-97).

Modello FLTRI (Road Glide®): richiede l'acquisto separato di un cavo audio (N° codice 92335-06).

Gli elementi qui sopra sono disponibili presso il concessionario Harley-Davidson.

⚠ AVVERTENZA

La sicurezza del pilota e del passeggero dipende dalla corretta installazione di questo kit. **Attenersi alle procedure appropriate illustrate nel manuale di manutenzione. Se non si è in grado di eseguire la procedura o non si dispone degli attrezzi adeguati, rivolgersi a un concessionario Harley-Davidson per l'installazione. Un'installazione non corretta di questo kit può causare lesioni gravi o mortali. (00333b)**

NOTA

Questo foglio di istruzioni fa riferimento alle informazioni contenute nel manuale di manutenzione. Per questa installazione è necessario disporre di un manuale di manutenzione del proprio modello di motocicletta, disponibile presso un concessionario Harley-Davidson.

Sovraccarico elettrico

NOTA

Se si montano troppi accessori elettrici, si rischia di sovraccaricare l'impianto di carica del veicolo. Se gli accessori elettrici che funzionano contemporaneamente consumano più corrente elettrica di quanta possa generare l'impianto di carica del veicolo, il consumo può scaricare la batteria e danneggiare l'impianto elettrico del veicolo. (00211d)

⚠ AVVERTENZA

Quando si installano gli accessori elettrici, accertarsi di non superare l'ampereaggio nominale del fusibile o dell'interruttore automatico che protegge il circuito modificato. Se si supera l'ampereaggio massimo si possono causare guasti elettrici, con pericolo di lesioni gravi o mortali. (00310a)

Il kit Road Tech Quest assorbità dall'impianto elettrico altri **210 mA** di corrente.

Contenuto del kit

Vedere Tabella 2, Tabella 3 e Figura 4.

INSTALLAZIONE STAFFA E PIASTRA DI MONTAGGIO

NOTA

Non usare solventi a base chimica o cere direttamente sui componenti in plastica o gomma, poiché possono comprometterne le prestazioni e l'aspetto.

Modelli CON Maxi® fusibile:

⚠ AVVERTENZA

Per prevenire l'avviamento indesiderato del veicolo e conseguenti lesioni gravi o mortali, estrarre il fusibile principale prima di procedere. (00251b)

1. Vedere il manuale di manutenzione e seguire le istruzioni riguardanti la rimozione del Maxi® fusibile.

Modelli SENZA il Maxi® fusibile:



⚠ AVVERTENZA

Per evitare l'avviamento accidentale del veicolo e le conseguenti lesioni gravi o mortali, scollegare i cavi della batteria (partendo da quello negativo) prima di procedere. (00307a)

⚠ AVVERTENZA

Scollegare prima il cavo negativo (-) della batteria. Il contatto fra cavo positivo (+) e la massa con il cavo negativo (-) collegato produce scintille che potrebbero provocare l'esplosione della batteria e lesioni gravi o mortali. (00049a)

1. Vedere il manuale di manutenzione e seguire le istruzioni fornite per la rimozione della sella (e del coperchio della scatola del filtro dell'aria sui modelli VRSC). Staccare i cavi della batteria, partendo dal cavo negativo (-). Conservare tutta la bulloneria di montaggio della sella.

⚠ AVVERTENZA

Durante la manutenzione dell'impianto di alimentazione, non fumare né generare scintille o fiamme libere nelle vicinanze. La benzina è estremamente infiammabile e altamente esplosiva e l'inosservanza di misure di sicurezza adeguate può causare lesioni gravi o mortali. (00330a)

2. **TUTTI i modelli:** Vedere SERBATOIO DEL COMBUSTIBILE, RIMOZIONE (motore con carburatore o impianto ad iniezione elettronica) nel manuale di manutenzione e seguire le istruzioni per la rimozione del serbatoio del combustibile.
3. Vedere Figura 4. Prendere la staffa di montaggio (1), lo spinotto ausiliare (2) e la vite a testa bombata (3) dal kit montaggio di crociera.
4. Posizionare lo spinotto sulla parte posteriore della staffa, come illustrato, e orientarlo in modo che la spina passi intorno al bordo della staffa raggiungendo il connettore del jack nella parte anteriore. Fissare con la vite a testa bombata e serrare a fondo.
5. Rimuovere ed eliminare le viti di montaggio originali del morsetto della leva della frizione.
6. Prendere le due viti a testa bombata (4) e i distanziali (5) dal kit montaggio di crociera.
7. Inserire le viti a testa bombata nella staffa di montaggio come illustrato, attraverso i fori sopra e sotto la scanalatura. Collocare un distanziale sulla filettatura di ogni vite. Inserire la filettatura della vite nei fori del morsetto della leva della frizione rimosso in precedenza.
8. Regolare la posizione della leva a mano per la comodità e la postura del pilota, quindi serrare le viti ad una coppia di 6,8–9 N·m (60–80 in-lbs).
9. Prendere il cablaggio Road Tech Quest (29) dal **kit crociera GPS**.

10. Applicare una goccia di frenafilietti Loctite® 271 (rosso) Threadlocker and Sealant (H-D N° codice 99671-97, disponibile a parte) alla filettatura del connettore del jack audio da 3,5 mm (E) sul cablaggio Road Tech Quest. Avvitare il connettore del jack audio nel foro filettato (G) nella staffa di montaggio dal lato posteriore, quindi serrare a fondo.
11. Premere lo spinotto in gomma (2) nell'apertura del connettore jack audio.
12. Prendere la sfera di montaggio (6), il dado bloccante (7) e il morsetto con snodo a sfera inferiore (8) dal kit montaggio di crociera.
13. Inserire il perno a sfera di montaggio attraverso i fori nel morsetto con snodo a sfera inferiore e nella staffa di montaggio. Avvitare il dado bloccante sul prigioniero dal retro della staffa di montaggio e serrarlo a fondo.
14. Prendere la piastra di montaggio (10), il morsetto con snodo a sfera superiore (9) e tre viti a testa piatta (11) dal kit montaggio di crociera.
15. Avvitare le viti nella piastra di montaggio e nel morsetto con snodo a sfera superiore, come illustrato. Porre il morsetto superiore con snodo a sfera sopra la sfera di montaggio, allineando i fori con quelli nel morsetto con snodo a sfera inferiore. Inserire le viti nel morsetto con snodo a sfera inferiore, posizionare la piastra di montaggio ad un angolo di visione adatto e serrare le viti a una coppia di 4–6,8 N·m (3–5 ft-lbs).

DISPOSIZIONE E CONNESSIONE DEL CABLAGGIO

NOTA

Disporre il cablaggio Road Tech Quest lungo l'esterno del manubrio, anche per manubri con cablaggio interno.

1. Disporre l'estremità non connessa del cablaggio Road Tech Quest (29) come segue:
 - a. Disporre il cablaggio esistente dagli interruttori di sinistra del manubrio sopra il centro del manubrio. Usare le fascette fermafile (22) dal kit per assicurare in posizione il cablaggio man mano che lo si dispone lungo il manubrio fino al centro.
 - b. Far passare i fili verso il basso attraverso la piastra superiore della forcella (piastra dello sterzo), oltre il canotto dello sterzo, e ritornare lungo la dorsale del telaio verso la sella.
 - c. Individuare sul telaio il collegamento di massa per il cablaggio principale (o sul forcellone su alcuni tra i modelli XL più recenti). Per conoscere l'esatta ubicazione, vedere il manuale di manutenzione in relazione all'anno ed al modello del proprio veicolo. Rimuovere la vite o il dado di massa.
 - d. Selezionare dal kit il terminale ad anello appropriato (16 o 17) che si adatti per misura alla vite o al prigioniero di massa.

▲ AVVERTENZA

Verificare che lo sterzo sia perfettamente manovrabile e privo di interferenze. Le interferenze con lo sterzo possono provocare la perdita di controllo del veicolo, con conseguenti lesioni gravi o mortali. (00371a)

- Verificare che i fili non si tendano quando il manubrio viene ruotato fino ai fermi della forcella destra o sinistra.
- 2. Usare fascette fermafile dal kit per legare il cablaggio del Road Tech Quest al telaio o a cablaggi lungo la dorsale del telaio del veicolo. Verificare che i fili non si tendano quando il manubrio viene ruotato fino ai fermi della forcella a destra o a sinistra. Tagliare il filo nero sul cablaggio del Road Tech Quest per raggiungere facilmente l'ubicazione del punto di massa e giuntare il terminale ad anello all'estremità del filo seguendo le istruzioni sulla pinza per il giuntaggio riportate nel manuale di manutenzione.
- 3. Installare il terminale ad anello sul collegamento di massa e fissarlo rispettando la coppia di serraggio prescritta nel manuale di manutenzione.

Nell'installazione del ricevitore satellitare sulla motocicletta, l'esecuzione dei giunti di testa è un procedimento necessario. Vedere CONNETTORI A GIUNTO DI TESTA A TENUTA sul manuale di manutenzione per i procedimenti di esecuzione corretti dei giunti di testa.

▲ AVVERTENZA

Seguire le istruzioni del produttore in caso di utilizzo dell'UltraTorch UT-100 o qualsiasi altro dispositivo a riscaldamento radiante. Il mancato rispetto delle istruzioni del produttore espone a rischi di incendio, con pericolo di lesioni gravi o mortali. (00335a)

- Non dirigere il calore verso i componenti dell'impianto di alimentazione. Il calore eccessivo può causare incendi/esplosioni del combustibile con conseguenti lesioni gravi o mortali.
- Il calore deve essere diretto unicamente sui connettori sottoposti a termoritrattazione e non sugli altri componenti dell'impianto elettrico.
- Tenere sempre le mani lontane dalla punta dell'attrezzo e dall'attacco per la termoritrattazione.

Collegare il filo rosso sul cablaggio Road Tech Quest ad una sorgente di alimentazione del veicolo:

- **Per i modelli Dyna 2004 ed anni successivi:** Passare al punto 4.
- **Per i modelli Softail 2004 ed anni successivi:** Passare al punto 5.
- **Per i modelli Touring FL 2004 ed anni successivi:** Passare al punto 6.
- **Per i modelli VRSC o XL 2004 ed anni successivi e per TUTTI i modelli 2003 ed anni precedenti:** Passare al punto 7.
- 4. **Per i modelli Dyna 2004 ed anni successivi:** Vedere lo schema elettrico per il proprio modello e la sezione PANNELLO ELETTRICO nel manuale di manutenzione.

- a. Rimuovere il pannello elettrico dal veicolo, seguendo le istruzioni del manuale di manutenzione.

- b. Prendere dal kit il filo arancione/bianco dell'adattatore del pannello fusibili (18). Ad ogni estremità, prendere nota del terminale (vedere Figura 1). In questa cavità del fusibile si inserisce solo il terminale **CON le linguette elastiche**. Tagliare via dal filo, facendo attenzione, il terminale **SENZA** le linguette elastiche ed eliminarlo.
- c. Individuare la cavità del fusibile contrassegnata dalla parola "OPEN" (aperta) sul pannello elettrico. Un filo dovrebbe alimentare un lato di questo circuito, ma non ci dovrebbe essere nessun filo o fusibile corrispondente. Inserire il terminale nel filo arancione/bianco dell'adattatore finché non si arresta. Esaminare l'attiguo terminale installato in fabbrica e controllare orientamento e profondità di inserimento.
- d. Tagliare il tratto in eccesso dal filo rosso **del cablaggio Road Tech Quest** in modo che arrivi in un punto facilmente raggiungibile dal filo dell'adattatore arancione/bianco installato al punto 4c. Dopo il punto 3, vedere le avvertenze e la sezione CONNETTORI A GIUNTO DI TESTA A TENUTA nel manuale di manutenzione. Prendendo dal kit il connettore a giunto di testa **blu** (20), giuntare il filo rosso dal cablaggio Road Tech Quest al filo arancione/bianco dell'adattatore.
- e. Vedere Figura 4. Inserire uno dei fusibili da 2 A (21) preso dal kit nella cavità "OPEN" (aperta) per chiudere il circuito.
- f. Reinstallare il pannello elettrico e il coperchio sul veicolo, come descritto nelle istruzioni della sezione PANNELLO ELETTRICO nel manuale di manutenzione.
- g. Andare al punto 8.

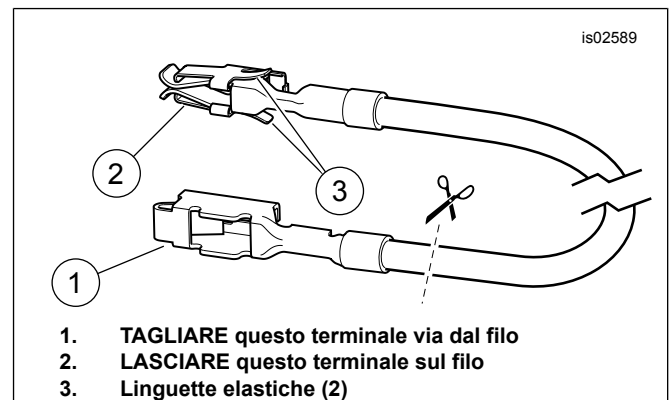
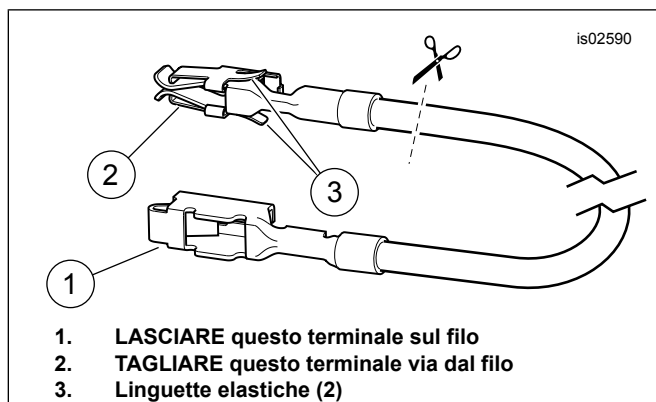


Figura 1. Filo dell'adattatore del pannello fusibili (modelli Dyna e Softail)

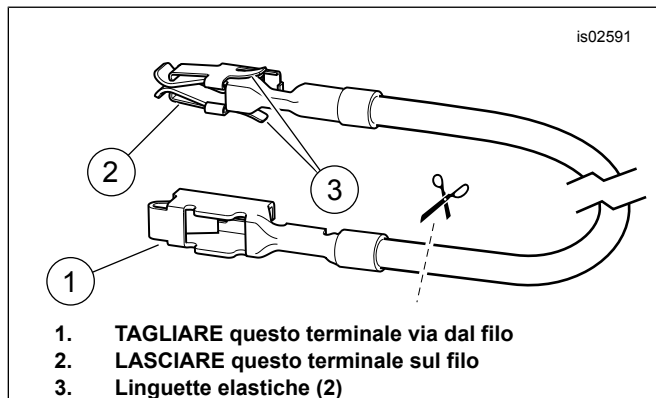
- 5. **Per i modelli Softail 2004 ed anni successivi:** Vedere lo schema elettrico per il proprio modello e la sezione FUSIBILI nel manuale di manutenzione.
- a. Rimuovere il coperchio del pannello fusibili. Togliere le due viti a testa esagonale che fissano la staffa del pannello fusibili e tirare via dal telaio della motocicletta la staffa ed il pannello fusibili.
- b. Premere la linguetta che fissa il pannello fusibili sinistro e far scorrere il pannello fuori dalle scanalature di montaggio.

- c. Prendere dal kit il filo arancione/bianco dell'adattatore del pannello fusibili (18). Ad ogni estremità, prendere nota del terminale (vedere Figura 1). In questa cavità del fusibile si inserisce solo il terminale **CON le linguette elastiche**. Tagliare via dal filo, facendo attenzione, il terminale **SENZA** le linguette elastiche ed eliminarlo.
- d. Individuare la cavità del fusibile indicata con "P&A IGN" sul coperchio del pannello fusibili. Un filo dovrebbe alimentare un lato di questo circuito, ma non ci dovrebbe essere nessun filo o fusibile corrispondente. Inserire il terminale nel filo arancione/bianco dell'adattatore finché non si arresti. Esaminare l'attiguo terminale installato in fabbrica e controllare orientamento e profondità di inserimento.
- e. Tagliare il tratto in eccesso dal filo rosso **del cablaggio Road Tech Quest** in modo che arrivi in un punto facilmente raggiungibile dal filo dell'adattatore arancione/bianco installato al punto 5d. Dopo il punto 3, vedere le avvertenze e la sezione CONNETTORI A GIUNTO DI TESTA A TENUTA nel manuale di manutenzione. Prendendo dal kit il connettore a giunto di testa **blu** (20), giuntare il filo rosso dal cablaggio Road Tech Quest al filo arancione/bianco dell'adattatore.
- f. Vedere Figura 4. Inserire uno dei fusibili da 2 A (21) preso dal kit nella cavità "P&A IGN" (accensione P&A) per chiudere il circuito.
- g. Far scorrere il pannello fusibili nelle scanalature di montaggio sulla staffa finché non scatti saldamente al suo posto. Collocare al proprio posto la staffa e il pannello fusibili e serrare le due viti a testa esagonale estratte in precedenza. Serrare a fondo. Reinstallare il coperchio del pannello fusibili.
- h. Andare al punto 8.
6. **Per i modelli Touring FL 2004 ed anni successivi:** Vedere lo schema elettrico per il proprio modello e la sezione FUSIBILI DELL'IMPIANTO del manuale di manutenzione.
- a. **Per i modelli dal 2004 al 2006 e per i modelli 2008 ed anni successivi:** Rimuovere il coperchio di sinistra seguendo le istruzioni del manuale di manutenzione. **Solo per i modelli 2007:** Rimuovere il coperchio di destra seguendo le istruzioni del manuale di manutenzione.
- b. **TUTTI i modelli:** Rimuovere dal veicolo il porta maxi fusibile, il pannello fusibili e il coperchio parapolvere secondo le istruzioni del manuale di manutenzione.
- c. Prendere dal kit il filo arancione/bianco dell'adattatore del pannello fusibili (18). **Per i modelli dal 2004 al 2006 e per i modelli 2008 ed anni successivi:** Ad ogni estremità, prendere nota del terminale (vedere Figura 2). In questa cavità del fusibile si inserisce solo il terminale **SENZA le linguette elastiche**. Tagliare via dal filo, facendo attenzione, il terminale **CON** le linguette elastiche ed eliminarlo. **Solo per i modelli 2007:** Ad ogni estremità, prendere nota del terminale (vedere Figura 3). In questa cavità del fusibile si inserisce solo il terminale **CON le linguette elastiche**. Tagliare via dal filo, facendo attenzione, il terminale **SENZA** le linguette elastiche ed eliminarlo.
- d. **TUTTI i modelli:** Individuare la cavità del fusibile contrassegnata dalla sigla "P&A IGN" "2A MAX". Un filo dovrebbe alimentare un lato di questo circuito, ma non ci dovrebbe essere nessun filo o fusibile corrispondente. Estrarre i tre fusibili che si trovano in questa fila, prendendo nota della loro posizione.
- e. Staccare con delicatezza dal pannello fusibili il blocco secondario di plastica arancione. Inserire il terminale nel filo arancione/bianco dell'adattatore finché non si arresti. Esaminare l'attiguo terminale installato in fabbrica e controllare orientamento e profondità di inserimento. Reinstallare il blocco secondario.
- f. Tagliare il tratto in eccesso dal filo rosso **del cablaggio Road Tech Quest** in modo che arrivi in un punto facilmente raggiungibile dal filo dell'adattatore arancione/bianco installato al punto 6e. Dopo il punto 3, vedere le avvertenze e la sezione CONNETTORI A GIUNTO DI TESTA A TENUTA nel manuale di manutenzione. Prendendo dal kit il connettore a giunto di testa **blu** (20), giuntare il filo rosso dal cablaggio Road Tech Quest al filo arancione/bianco dell'adattatore.
- g. Vedere Figura 4. Inserire uno dei fusibili da 2 A (21) preso dal kit nella cavità "P&A IGN" (accensione P&A) per chiudere il circuito. Reinstallare i tre fusibili rimossi al punto 6d nelle cavità corrette.
- h. Installare il coperchio parapolvere sul pannello fusibili ed installare il pannello fusibili ed il porta maxi fusibile come descritto nelle istruzioni del manuale di manutenzione.
- i. Andare al punto 8.



1. **LASCIARE** questo terminale sul filo
2. **TAGLIARE** questo terminale via dal filo
3. **Linguette elastiche (2)**

Figura 2. Filo dell'adattatore del pannello fusibili (modelli FL Touring 2004-2006) (modelli FL Touring 2008 ed anni successivi)



1. **TAGLIARE** questo terminale via dal filo
2. **LASCIARE** questo terminale sul filo
3. **Linguette elastiche (2)**

Figura 3. Filo dell'adattatore del pannello fusibili (modelli FL Touring 2007)

7. **Per i modelli VRSC o XL 2004 ed anni successivi e per TUTTI i modelli 2003 ed anni precedenti:** Vedere lo schema elettrico del proprio modello nel manuale di manutenzione.
 - a. **Tutti i modelli tranne i modelli VRSC:** Individuare il filo arancione/bianco sul cablaggio del veicolo che porta al connettore posteriore di illuminazione [7] sotto la sella. **Modelli VRSC:** Individuare il filo arancione/bianco sul cablaggio del veicolo che porta alla luce di posizione per i modelli HDI [29].
 - b. Tagliare il filo arancione/bianco del **cablaggio del veicolo** in una posizione in cui sia facile spellarlo e giuntarlo al filo rosso sul cablaggio **Road Tech Quest**.
 - c. Tagliare il tratto in eccesso dal filo rosso del cablaggio **Road Tech Quest** in modo che arrivi in un punto facilmente raggiungibile dai fili arancioni/bianchi del cablaggio del veicolo installati al punto 7b.
 - d. Vedere Figura 4, le avvertenze dopo il punto 3 e la sezione **CONNETTORI A GIUNTO DI TESTA A TENUTA** del manuale di manutenzione. Prendendo dal kit il connettore a giunto di testa **rosso** (19), giuntare il filo rosso a quello arancione/bianco installato al punto 7b.
 - e. Andare al punto 8.

8. **Tutti i modelli:** Aprire il coperchio del portafusibili sul cablaggio Road Tech Quest. Collegare il fusibile rimanente da 2 A (21) preso dal kit nel portafusibili e chiudere il coperchio.
9. Controllare lungo l'intera lunghezza del cablaggio che non vi siano punti di sfregamento, usura o punti in cui i fili possano venire schiacciati.

INSTALLAZIONE DELL'ATTACCO DELL'APPOGGIO

1. Prendere l'attacco dell'appoggio (26), una vite a testa piatta corta (28) e due di lunghe (27) dal kit crociera GPS.
2. Posizionare l'attacco dell'appoggio alla piastra di montaggio (10). Inserire la vite più corta attraverso il foro di destra dell'appoggio e nel foro filettato di destra nella piastra di montaggio, ma non serrarla completamente.
3. Inserire le due viti più lunghe nei fori rimasti nell'appoggio e nei fori della piastra di montaggio. Serrare a fondo alternativamente le tre viti.
4. Inserire il connettore rotondo a 4 piedini DIN (F) sul cablaggio Road Tech Quest nella parte posteriore dell'appoggio, attraverso l'apertura nella parte posteriore della piastra di montaggio.

MONTAGGIO FINALE

⚠ AVVERTENZA

Durante la manutenzione dell'impianto di alimentazione, non fumare né generare scintille o fiamme libere nelle vicinanze. La benzina è estremamente infiammabile e altamente esplosiva e l'inosservanza di misure di sicurezza adeguate può causare lesioni gravi o mortali. (00330a)

1. Installare il serbatoio del combustibile. Vedere **SERBATOIO DEL COMBUSTIBILE, INSTALLAZIONE** (motore con carburatore o impianto ad iniezione elettronica) nel manuale di manutenzione.
2. Controllare che il commutatore a chiave di accensione/delle luci sia nella posizione OFF (spento). **Modelli CON maxi fusibile:** Vedere il manuale di manutenzione e seguire le istruzioni riguardanti la reinstallazione del maxi fusibile. **Modelli SENZA il maxi fusibile:** Collegare i cavi della batteria, partendo dal cavo positivo (+). Vedere **CAVI DELLA BATTERIA** nel manuale di manutenzione. Applicare un sottile strato di vaselina o di ritardante di corrosione sui terminali della batteria.

⚠ AVVERTENZA

Collegare prima il cavo positivo (+) della batteria. Il contatto fra cavo positivo (+) e la massa con il cavo negativo (-) collegato produce scintille che potrebbero provocare l'esplosione della batteria e lesioni gravi o mortali. (00068a)

NOTA

Non serrare eccessivamente i bulloni sui terminali della batteria. Serrare ai valori di coppia consigliati. Il serraggio eccessivo dei bulloni sui terminali della batteria può danneggiare i terminali. (00216a)

▲ AVVERTENZA

Dopo aver installato la sella, tirarla verso l'alto per verificare che sia bloccata in posizione. Quando si viaggia in motocicletta, una sella allentata può scivolare, facendo perdere il controllo del mezzo, con pericolo di lesioni gravi o mortali. (00070b)

3. Installare la sella seguendo le istruzioni riportate nel manuale di manutenzione.

INSTALLAZIONE UNITÀ ROAD TECH QUEST ALL'ATTACCO DELL'APPOGGIO

1. Prendere l'unità Road Tech Quest (23) dal kit crociera GPS.
2. Girare l'antenna (A) sull'unità Road Tech Quest verso l'alto di **almeno** 90 gradi. Estrarre, facendola scorrere, la leva di blocco (B) ubicata sul lato destro dell'attacco dell'appoggio.
3. Posizionare l'unità Road Tech Quest sopra l'attacco dell'appoggio, allineando le scanalature (C) sui lati dell'unità alle linguette (D) all'interno dell'attacco.
4. Fare scorrere verso il basso l'unità Road Tech Quest nell'attacco dell'appoggio, finché non si installi al suo posto con uno scatto. Rilasciare la leva. Il ritorno a molla deve chiudere la leva e fissare l'unità. Verificare che sia ben chiusa premendo delicatamente sulla leva dopo averla rilasciata. Girare di nuovo orizzontalmente l'antenna.

PARTI DI RICAMBIO

Tabella 2. Parti di ricambio, kit montaggio di crociera

Elemento	Descrizione (quantità)	Numero codice
1	Staffa, montaggio Road Tech Quest	92310-06A
2	Spinotto ausiliare	76232-03
3	Vite, a testa bombata, N° 6-32 x 3/16 di pollice	2555
4	Vite, a testa bombata, da 1/4-20 x 1-1/2 pollice (2)	2519
5	Distanziale (2)	5854
6	Sfera di montaggio	92304-06
7	Dado, Nylock 3/8-16	7667
8	Morsetto, inferiore	92302-06
9	Morsetto, superiore	92303-06
10	Piastra di montaggio, GPS	92306-06
11	Vite, a testa piatta, N° 6-32 x 1-1/4 di pollice (3)	4239
12	Kit auricolare (include gli elementi 13 e 14)	91771-04
13	• Auricolare	Parte non venduta separatamente
14	• Cavo, prolunga	Parte non venduta separatamente
15	Fermo, rivestimento adesivo (3)	10271
16	Terminale ad anello, fili di misura AWG N° 18-22 (prigioniero da 1/4 di pollice)	9858
17	Terminale ad anello, fili di misura AWG N° 18-22 (prigioniero da 5/16 di pollice)	9859
18	Filo dell'adattatore del pannello fusibili	70329-04
19	Connettore a giunto di testa, fili di misura AWG N° 18-20 (rosso)	70585-93
20	Connettore a giunto di testa, fili di misura AWG N° 14-16 (blu)	70586-93
21	Fusibile, tipo a lamella, 2 A (2)	54305-98
22	Fascetta fermafili (10)	10006

FUNZIONAMENTO UNITÀ ROAD TECH QUEST

NOTA

Non usare solventi a base chimica o cere direttamente sui componenti in plastica o gomma poiché possono comprometterne le prestazioni e l'aspetto.

Vedere le istruzioni fornite con il Road Tech Quest.

RIMOZIONE UNITÀ ROAD TECH QUEST DALL'ATTACCO DELL'APPOGGIO

Per rimuovere il Road Tech Quest dalla motocicletta quando non lo si usa o quando si lascia la motocicletta incustodita:

1. Girare l'antenna (A) sull'unità Road Tech Quest verso l'alto di **almeno** 90 gradi. Estrarre, facendola scorrere, la leva di blocco (B) ubicata sul lato destro dell'attacco dell'appoggio.
2. Tirar su l'unità Road Tech Quest dall'attacco dell'appoggio.
3. Ruotare l'antenna verso il basso fino a che è a filo con il retro dell'unità.
4. Conservare l'unità Road Tech Quest nella scatola (30) fornita.

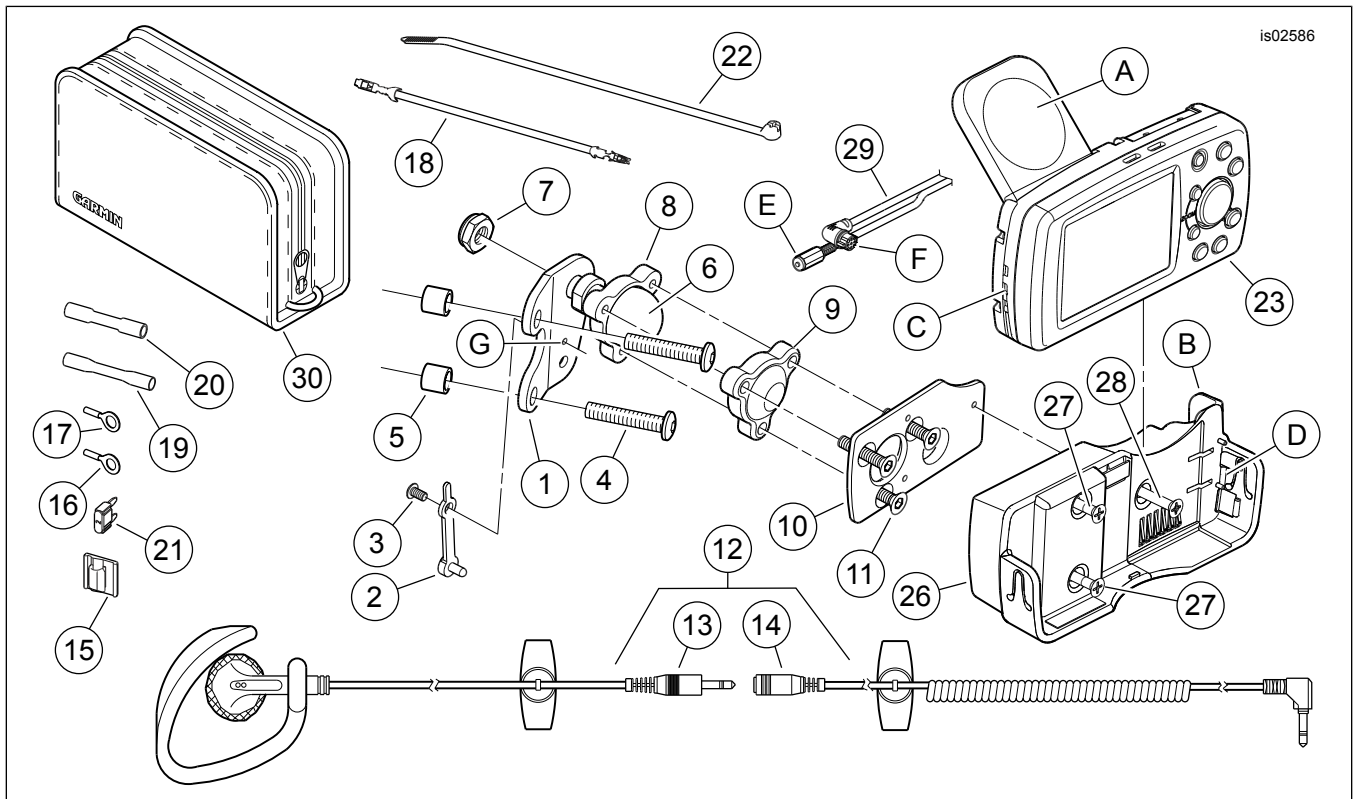


Figura 4. Parti di ricambio, kit montaggio di crociera e kit GPS

Tabella 3. Parti di ricambio, kit crociera GPS Road Tech Quest

Kit	Elemento	Descrizione (quantità)	Numero codice
Kit 92313-06	23	Road Tech Quest (Nord America)	92107-05
Road Tech Quest crociera GPS, Nord America	24	Software, selezione città (non illustrato)	76449-05
	25	Caricabatterie A/C (non illustrato)	92146-05
Kit 92311-06	23	Road Tech Quest (Europa)	92105-05
Road Tech Quest crociera GPS, Europa	24	Software, selezione città (non illustrato)	76450-05
	25	Caricabatterie A/C (non illustrato)	76465-05
Elementi in comune ad entrambi i kit	26	Attacco dell'appoggio	92337-06
	27	Vite, a testa piatta, N° 6-32 x 1-1/4 di pollice (2)	Parte non venduta separatamente
	28	Vite, a testa piatta, N° 6-32 x 1 pollice	Parte non venduta separatamente
	29	Gruppo cablaggio, Road Tech Quest	92309-06
	30	Valigetta da trasporto	92147-05
	31	Cavo PCB/USB (non illustrato)	92153-05
	32	Manuale d'uso, Road Tech Quest (non illustrato)	99753-05
	33	Manuale, sorgente mappa (non illustrato)	99754-05
Parti di riferimento citate nel testo:			
	A	Antenna GPS	
	B	Leva di blocco	
	C	Scanalature nel Road Tech Quest	
	D	Linguette interne all'attacco dell'appoggio	
	E	Connettore jack audio 3,5 mm sul cablaggio	
	F	Connettore rotondo a 4 piedini DIN sul cablaggio	
	G	Foro filettato nella staffa di montaggio Road Tech Quest	