



# INSTRUCCIONES

J04005

2007-08-06



## KIT DE MONTAJE DEL SISTEMA DE POSICIONAMIENTO GLOBAL (GPS) ROAD TECH QUEST

### GENERALIDADES

#### Kit número

92300-06A

#### Modelos

Este kit se requiere para usar cualquiera de las unidades GPS Road Tech™ Quest™ enumeradas en la Tabla 1 en los modelos específicos de motocicletas.

Para obtener información de la adaptación a los diferentes modelos, vea el catálogo de venta al detalle de P&A (piezas y accesorios) o la sección piezas y accesorios de [www.harley-davidson.com](http://www.harley-davidson.com) (inglés solamente).

Tabla 1. Modelos

Número de pieza del kit GPS de crucero	Uso
Road Tech Quest 92313-06	América del Norte
Road Tech Quest 92311-06	Europa

Este kit **NO ES** compatible con:

- Kits de cajas de interruptor de accesorios auxiliares (lado izquierdo) 70213-02A o 70248-02.
- Reloj montado en la abrazadera de la pieza de soporte de la palanca manual 75041-03 ó 75042-03, O el termómetro 75102-04 ó 75104-04, cuando está montado en la pieza de soporte de la **palanca del embrague**.
- Kit de receptor de radio satelital Road Tech™ XM, número de pieza 76390-05.

#### Piezas adicionales requeridas

Para la instalación correcta de este kit se requiere fijatornillos y sellador Loctite® 271 (rojo) (pieza H-D número 99671-97).

**El modelo FLTRI (Road Glide®):** requerirá la compra por separado de un cable de audio (número de pieza 92335-06).

Los artículos anteriores están disponibles en un concesionario Harley-Davidson.

#### ⚠ ADVERTENCIA

La seguridad del motociclista y del pasajero dependen de la instalación correcta de este kit. Use los procedimientos correspondientes en el Manual de servicio. Si el procedimiento no está dentro de sus capacidades o no tiene las herramientas correctas, pida a un concesionario Harley-Davidson que realice la instalación. La instalación incorrecta de este kit podría causar la muerte o lesiones graves. (00333b)

#### NOTA

Esta hoja de instrucciones hace referencia a la información del Manual de servicio. Para esta instalación se requiere un Manual de servicio para su modelo de motocicleta, el cual está disponible en un concesionario Harley-Davidson.

#### Sobrecarga eléctrica

##### AVISO

Es posible que el sistema de carga del vehículo se sobrecargue al añadir demasiados accesorios eléctricos. Si los accesorios eléctricos combinados que funcionan a la vez consumen más corriente eléctrica que los que el sistema de carga del vehículo puede suministrar, el consumo eléctrico puede hacer descargar la batería y dañar el sistema eléctrico del vehículo. (00211d)

#### ⚠ ADVERTENCIA

Quando instale cualquier accesorio eléctrico, asegúrese de no sobrepasar la clasificación máxima de amperaje del fusible o del disyuntor que protegen el circuito afectado que está siendo modificado. Sobrepasar el amperaje máximo puede ocasionar fallas eléctricas, lo que podría causar la muerte o lesiones graves. (00310a)

El sistema Road Tech Quest necesita hasta **210 miliamperios** de corriente adicional del sistema eléctrico.

#### Contenido del kit

Vea la Tabla 2, la Tabla 3 y la Figura 4.

#### INSTALACIÓN DE LA PIEZA DE SOPORTE DE MONTAJE Y DE LA PLACA

#### NOTA

No use químicos con base de solvente ni ceras directamente en los componentes de plástico o caucho, ya que pueden afectar el rendimiento y la apariencia total del plástico y del caucho.

#### Modelos CON fusible Maxi®:

#### ⚠ ADVERTENCIA

Extraiga el fusible principal antes de continuar para evitar el arranque accidental del vehículo, lo que podría ser la causa de muerte o de lesiones graves. (00251b)

1. Vea el Manual de servicio y siga las instrucciones proporcionadas para quitar el fusible Maxi®.

#### Modelos SIN fusible Maxi®:

### ⚠ ADVERTENCIA

Para evitar el arranque accidental del vehículo, lo que podría causar lesiones graves o la muerte, desconecte los cables de la batería (el cable negativo (-) primero) antes de continuar. (00307a)

### ⚠ ADVERTENCIA

Primero desconecte el cable negativo (-) de la batería. Si el cable positivo (+) llega a tocar tierra con el cable negativo (-) conectado, las chispas resultantes pueden hacer explotar la batería, lo que podría causar la muerte o lesiones graves. (00049a)

1. Vea el Manual de servicio y siga las instrucciones proporcionadas para quitar el asiento (y la cubierta de la caja de aire en los modelos VRSC). Desconecte los cables de la batería, el cable negativo (-) primero. Conserve todos los elementos de sujeción de montaje del asiento.

### ⚠ ADVERTENCIA

Cuando se realice alguna reparación en el sistema de combustible, no fume ni permita la cercanía de llamas descubiertas o chispas. La gasolina es extremadamente inflamable y muy explosiva, por lo que puede provocar lesiones graves o incluso la muerte. (00330a)

2. **TODOS los modelos:** Vea TANQUE DE COMBUSTIBLE, EXTRACCIÓN (motor carburado o EFI) en el Manual de servicio y siga las instrucciones dadas para quitar el tanque de combustible.
3. Vea la Figura 4. Obtenga la pieza de soporte de montaje (1), el enchufe de la conexión auxiliar (2) y el tornillo con cabeza troncocónica (3) del kit del soporte del crucero.
4. Coloque el enchufe de la conexión en la parte trasera de la pieza de soporte como se muestra y oriéntelo para que el enchufe pase alrededor del borde de la pieza de soporte al conector del enchufe en la parte delantera. Sujete con el tornillo con cabeza troncocónica y apriete firmemente.
5. Quite y deseche los tornillos de montaje de la abrazadera de la palanca del embrague de equipo original.
6. Obtenga los dos tornillos con cabeza de botón (4) y los espaciadores (5) del kit del soporte del crucero.
7. Inserte los tornillos con cabeza de botón dentro de la pieza de soporte de montaje como se muestra, a través de los agujeros arriba y abajo de la ranura. Coloque un espaciador en la rosca de cada tornillo. Inserte la rosca del tornillo dentro de los agujeros en la abrazadera de la palanca del embrague que se quitó anteriormente.
8. Ajuste la posición de la palanca manual para la comodidad y postura del motociclista, después apriete los tornillos a 6,8–9 N·m (60–80 in-lbs).
9. Obtenga el arnés del Road Tech Quest (29) del **Kit GPS de crucero**.

10. Aplique una gota de fijatornillos y sellador Loctite® 271 (rojo) (pieza H-D número 99671-97, disponible por separado) a la rosca del conector del enchufe de audio de 3,5 mm (E) en el arnés del Road Tech Quest. Enrosque el conector del enchufe de audio dentro del agujero perforado (G) en la pieza de soporte de montaje desde atrás y apriételo firmemente.
11. Presione el tapón de caucho del enchufe (2) dentro de la abertura en el conector del enchufe de audio.
12. Obtenga la bola de montaje (6), la tuerca de seguridad (7) y la abrazadera inferior de la bola (8) del kit del soporte del crucero.
13. Inserte el espárrago de bola de montaje a través de los agujeros en la abrazadera inferior de la bola y la pieza de soporte de montaje. Enrosque la tuerca de seguridad en el espárrago desde atrás de la pieza de soporte de montaje y apriétela firmemente.
14. Obtenga la placa de montaje (10), la abrazadera superior de la bola (9) y los tres tornillos de cabeza plana (11) del kit del soporte del crucero.
15. Inserte los tornillos dentro de la placa de montaje y la abrazadera superior de la bola como se muestra. Coloque la abrazadera superior de la bola sobre la bola de montaje, alineando los agujeros con los agujeros en la abrazadera inferior de la bola. Enrosque los tornillos dentro de la abrazadera inferior de la bola, coloque la placa de montaje en un ángulo apropiado para ver y apriete los tornillos a 4–6,8 N·m (3–5 ft-lbs).

## COLOCACIÓN Y CONEXIÓN DEL ARNÉS

### NOTA

*Pase el arnés del Road Tech Quest a lo largo de la parte exterior del manillar, aún en los manillares que tienen el cableado colocado en el interior.*

1. Pase el extremo desconectado del arnés del Road Tech Quest (29) como sigue:
  - a. Siga el cableado existente de los interruptores del manillar izquierdo al centro del manillar. Use los amarres de cables (22) del kit para amarrar el arnés en su lugar mientras lo coloca a lo largo del manillar hacia el centro.
  - b. Pase los cables hacia abajo a través de la pieza de soporte superior de la horquilla (abrazadera triple), pasando el cabezal de dirección y de vuelta a lo largo del eje central de la estructura hacia el asiento.
  - c. Localice la conexión a tierra en el chasis del arnés principal en la estructura (o en la horquilla trasera en algunos modelos XL anteriores). Vea la ubicación específica en el Manual de servicio para su modelo y año de vehículo. Extraiga el tornillo de conexión a tierra o la tuerca.
  - d. Seleccione el terminal de anillo correcto (16 ó 17) del kit para que se adapte al tornillo de conexión a tierra o al espárrago.

#### ⚠ ADVERTENCIA

Asegúrese de que la dirección sea suave y sin interferencias. Cualquier interferencia con la dirección puede ocasionar la pérdida de control del vehículo y ser la causa de muerte o lesiones graves. (00371a)

- Asegúrese de que los cables no se estiren cuando se giren los manillares completamente hacia los topes de la horquilla hacia la derecha o hacia la izquierda.
2. Use los amarres de cables del kit para sujetar el arnés del Road Tech Quest a la estructura o arneses a lo largo del eje central de la estructura del vehículo. Compruebe para asegurarse que los cables del arnés no queden tensos al girar los manillares completamente hacia los topes izquierdo o derecho de la horquilla. Corte el cable negro en el arnés de cables del Road Tech Quest para que fácilmente alcance la ubicación de la conexión a tierra y engarce el terminal de anillo al extremo del cable de acuerdo con las instrucciones de la herramienta para engarzar en el Manual de servicio.
  3. Instale el terminal de anillo en la conexión a tierra y asegure de acuerdo con la especificación de par de torsión en el Manual de servicio.

El empalme plano es un paso necesario en la instalación del receptor satelital en la motocicleta. Vea los procedimientos correctos para empalmes planos en CONECTORES DE EMPALME PLANO SELLADO en el Manual de servicio.

#### ⚠ ADVERTENCIA

Asegúrese de seguir las instrucciones del fabricante cuando use el soplete UltraTorch UT-100 o cualquier otro dispositivo de calentamiento radiante. No seguir las instrucciones del fabricante puede provocar un incendio, lo que podría ser la causa de muerte o lesiones graves. (00335a)

- Evite dirigir calor hacia cualquier componente del sistema de combustible. El calor extremo puede causar el encendido/explosión del combustible, lo que podría causar la muerte o lesiones graves.
- Evite dirigir calor hacia cualquier componente del sistema eléctrico que no sean los conectores en los que se hace el trabajo de contracción por calor.
- Mantenga las manos lejos de la punta de la herramienta y del accesorio de contracción por calor.

Conecte el cable rojo del arnés del Road Tech Quest a una fuente de energía en el vehículo:

- Para los modelos Dyna de 2004 y posteriores: vaya al paso 4.
- Para los modelos Softail de 2004 y posteriores: vaya al paso 5.
- Para los modelos FL Touring de 2004 y posteriores: vaya al paso 6.
- Para los modelos VRSC o XL de 2004 y posteriores, y TODOS los modelos de 2003 o anteriores: vaya al paso 7.

4. Para los modelos Dyna de 2004 y posteriores: vea el Diagrama de cableado de su modelo y la sección CAJA DE FUSIBLES Y RELÉS en el Manual de servicio.

- a. Quite la caja de fusibles y relés del vehículo de acuerdo con las instrucciones del Manual de servicio.
- b. Obtenga del kit el cable del adaptador naranja/blanco (18) del bloque de fusibles. Observe el terminal en cada extremo (vea la Figura 1 ). Solamente el terminal **CON las lengüetas de resorte** encajará dentro de la cavidad de fusibles. Cuidadosamente corte el terminal **SIN** lengüetas de resorte del cable y deséchelo.
- c. Localice la cavidad de fusible indicada como "OPEN" (abierta) en la caja de fusibles y relés. Debe haber un cable alimentando un lado de este circuito pero no habrá ni un cable ni un fusible acoplados. Inserte el terminal en el cable del adaptador naranja/blanco hasta que se detenga. Vea algún terminal cercano instalado en la fábrica para compararlo y asegurarse de que esté con la orientación y la profundidad correctas.
- d. Corte la longitud sobrante del cable rojo **del arnés de cables del Road Tech Quest** para que quede cerca del cable del adaptador naranja/blanco instalado en el paso 4c. Vea la advertencia después del paso 3 y la sección CONECTORES DE EMPALME PLANO SELLADO del Manual de servicio. Usando el conector de empalme plano azul (20) del kit, empalme el cable rojo del arnés del Road Tech Quest al cable adaptador naranja/blanco.
- e. Vea la Figura 4. Instale uno de los fusibles de 2 A (21) del kit en la cavidad de fusible "OPEN" (abierto) para completar el circuito.
- f. Vuelva a instalar la caja de fusibles y relés y la cubierta en el vehículo, de acuerdo con las instrucciones en la sección CAJA DE FUSIBLES Y RELÉS en el Manual de servicio.
- g. Siga al paso 8.

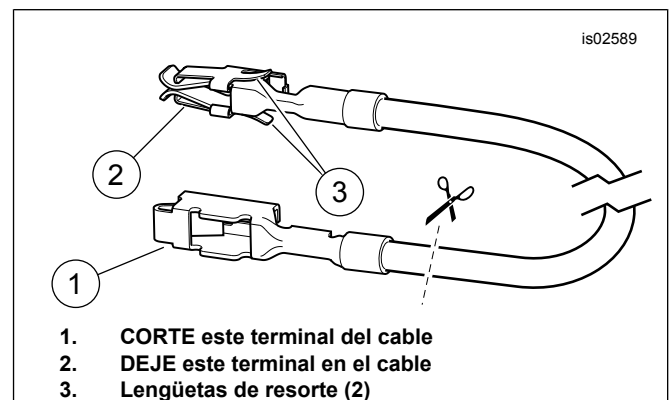


Figura 1. Cable adaptador del bloque de fusibles (Dyna y Softail)

5. **Para los modelos Softail de 2004 y posteriores:** vea el Diagrama de cableado de su modelo y la sección FUSIBLES en el Manual de servicio.
  - a. Retire la cubierta del bloque de fusibles. Extraiga los dos tornillos con cabeza hexagonal que sujetan la pieza de soporte del bloque de fusibles y tire del conjunto de la pieza de soporte y del bloque de fusibles para separarlos de la estructura de la motocicleta.
  - b. Presione la lengüeta que retiene el bloque de fusibles del lado izquierdo y deslice para sacar el bloque de las ranuras de montaje.
  - c. Obtenga del kit el cable del adaptador naranja/blanco (18) del bloque de fusibles. Observe el terminal en cada extremo (vea la Figura 1 ). Solamente el terminal **CON las lengüetas de resorte** encajará dentro de la cavidad de fusibles. Cuidadosamente corte el terminal **SIN** lengüetas de resorte del cable y deséchelo.
  - d. Localice la cavidad de fusible indicada como "P&A IGN" en la cubierta del bloque de fusibles. Debe haber un cable alimentando un lado de este circuito pero no habrá ni un cable ni un fusible acoplados. Inserte el terminal en el cable del adaptador naranja/blanco hasta que se detenga. Vea algún terminal cercano instalado en la fábrica para compararlo y asegurarse de que esté con la orientación y la profundidad correctas.
  - e. Corte la longitud sobrante del cable rojo **del arnés de cables del Road Tech Quest** para que quede cerca del cable del adaptador naranja/blanco instalado en el paso 5d. Vea la advertencia después del paso 3 y la sección CONECTORES DE EMPALME PLANO SELLADO del Manual de servicio. Usando el conector de empalme plano **azul** (20) del kit, empalme el cable rojo del arnés del Road Tech Quest al cable adaptador naranja/blanco.
  - f. Vea la Figura 4. Instale uno de los fusibles de 2 A (21) del kit en la cavidad de fusible "P&A IGN" para completar el circuito.
  - g. Deslice el bloque de fusibles dentro de las ranuras de montaje en la pieza de soporte del bloque de fusibles hasta que haga clic al entrar firmemente en su lugar. Coloque el conjunto de la pieza de soporte y el bloque de fusibles en su posición y sujete con los dos tornillos con cabeza hexagonal que se quitaron anteriormente. Apriete firmemente. Vuelva a instalar la cubierta del bloque de fusibles.
  - h. Siga al paso 8.
  
6. **Para los modelos FL Touring de 2004 y posteriores:** vea el Diagrama de cableado de su modelo y la sección FUSIBLES DEL SISTEMA del Manual de servicio.
  - a. **Para los modelos de 2004 a 2006 y para los modelos de 2008 y posteriores:** quite la cubierta lateral izquierda de acuerdo con las instrucciones del Manual de servicio. **Para los modelos de 2007 solamente:** quite la cubierta lateral derecha de acuerdo con las instrucciones del Manual de servicio.
    - b. **TODOS los modelos:** quite el portafusibles Maxi, el bloque de fusibles y la cubierta contra el polvo del vehículo de acuerdo con las instrucciones en el Manual de servicio.
    - c. Obtenga del kit el cable del adaptador naranja/blanco (18) del bloque de fusibles. **Para los modelos de 2004 a 2006 y para los modelos de 2008 y posteriores:** Observe el terminal en cada extremo (vea la Figura 2 ). Solamente el terminal **SIN las lengüetas de resorte** encajará dentro de la cavidad de fusibles. Cuidadosamente corte el terminal **CON** lengüetas de resorte del cable y deséchelo. **Para los modelos de 2007 solamente:** Observe el terminal en cada extremo (vea la Figura 3 ). Solamente el terminal **CON las lengüetas de resorte** encajará dentro de la cavidad de fusibles. Cuidadosamente corte el terminal **SIN** lengüetas de resorte del cable y deséchelo.
    - d. **TODOS los modelos:** Localice la cavidad de fusible indicada como "P&A IGN", "2A MAX". Debe haber un cable alimentando un lado de este circuito pero no habrá ni un cable ni un fusible acoplados. Quite los tres fusibles existentes en esta fila, tomando nota de su ubicación.
    - e. Suavemente quite el bloqueo secundario de plástico color naranja del bloque de fusibles. Inserte el terminal en el cable del adaptador naranja/blanco hasta que se detenga. Vea algún terminal cercano instalado en la fábrica para compararlo y asegurarse de que esté con la orientación y la profundidad correctas. Vuelva a instalar el bloqueo secundario.
    - f. Corte la longitud sobrante del cable rojo **del arnés de cables del Road Tech Quest** para que quede cerca del cable del adaptador naranja/blanco instalado en el paso 6e. Vea la advertencia después del paso 3 y la sección CONECTORES DE EMPALME PLANO SELLADO del Manual de servicio. Usando el conector de empalme plano **azul** (20) del kit, empalme el cable rojo del arnés del Road Tech Quest al cable adaptador naranja/blanco.
    - g. Vea la Figura 4. Instale uno de los fusibles de 2 A (21) del kit en la cavidad de fusible "P&A IGN" para completar el circuito. Vuelva a instalar los tres fusibles que se quitaron en el paso 6d en las cavidades correctas.
    - h. Instale la cubierta contra el polvo en el bloque de fusibles e instale el bloque de fusibles y el portafusibles Maxi, de acuerdo con las instrucciones en el Manual de servicio.
    - i. Siga al paso 8.

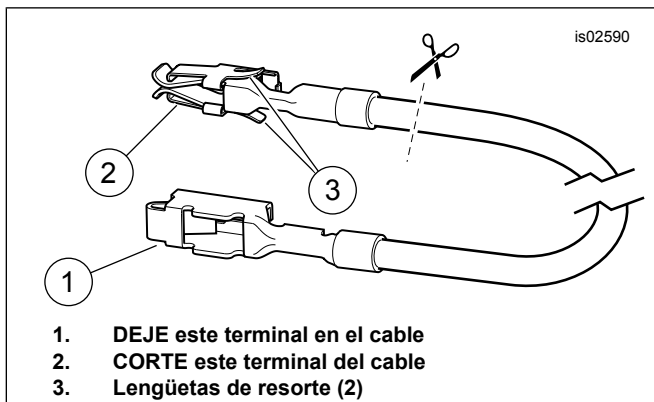


Figura 2. Cable adaptador del bloque de fusibles (FL Touring de 2004 a 2006) (FL Touring de 2008 y posteriores)

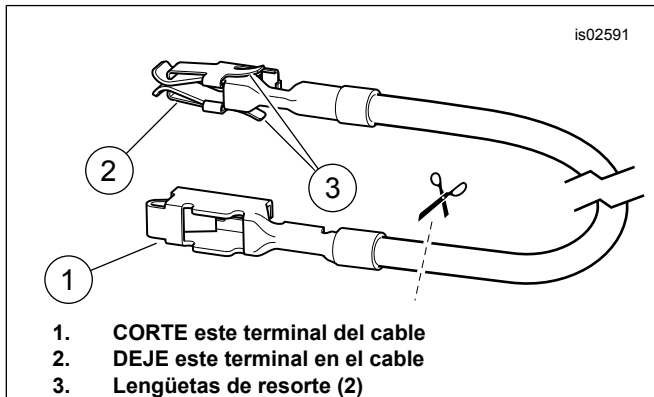


Figura 3. Cable adaptador del bloque de fusibles (FL Touring de 2007)

7. Para los modelos VRSC o XL de 2004 y posteriores, y **TODOS** los modelos de 2003 o anteriores: vea el Diagrama de cableado para su modelo en el Manual de servicio.
  - a. **TODOS los modelos excepto el VRSC:** Localice el cable naranja/blanco en el arnés del vehículo que va al conector de la iluminación trasera [7] debajo del asiento. **Modelo VRSC:** Localice el cable naranja/blanco en el arnés del vehículo que va a la luz de posición HDI [29].
  - b. Corte el cable naranja/blanco del **arnés del vehículo**, en una ubicación que permitirá pelarlo y empalmarlo fácilmente y empalme en el cable rojo del arnés del **Road Tech Quest**.
  - c. Corte la longitud sobrante del cable rojo del arnés del **Road Tech Quest** para que quede cerca de los cables naranja/blanco del arnés del vehículo en el paso 7b.
  - d. Vea la Figura 4, la advertencia después del paso 3 y la sección CONECTORES DE EMPALME PLANO SELLADO del Manual de servicio. Usando el conector de empalme plano **rojo** (19) del kit, empalme el cable rojo junto con los cables naranja/blanco del paso 7b.
  - e. Siga al paso 8.

8. **Para todos los modelos:** Abra la cubierta del portafusibles en el arnés del Road Tech Quest. Enchufe el fusible restante de 2 A (21) del kit en el portafusibles y cierre la cubierta.
9. Compruebe por toda la longitud del cableado para detectar fricción, rozaduras o puntos de compresión.

## INSTALACIÓN DEL SOPORTE DE APOYO

1. Obtenga el soporte de apoyo (26), un tornillo corto de cabeza plana (28) y dos tornillos largos (27) de cabeza plana del kit GPS de crucero.
2. Coloque el soporte de apoyo en la placa de montaje (10). Inserte el tornillo más corto a través del agujero del lado derecho en el apoyo y dentro del agujero con rosca del lado derecho en la placa de montaje pero no lo apriete completamente.
3. Inserte los tornillos más largos dentro de los dos agujeros restantes en el apoyo y dentro de la placa de montaje. Alternadamente apriete firmemente los tres tornillos.
4. Conecte el conector redondo DIN de 4 patillas (F) en el arnés del Road Tech Quest en la parte trasera del apoyo a través de la abertura en la parte trasera de la placa de montaje.

## ARMADO FINAL

### ▲ ADVERTENCIA

Quando se realice alguna reparación en el sistema de combustible, no fume ni permita la cercanía de llamas descubiertas o chispas. La gasolina es extremadamente inflamable y muy explosiva, por lo que puede provocar lesiones graves o incluso la muerte. (00330a)

1. Instale el tanque de combustible. Vea TANQUE DE COMBUSTIBLE, INSTALACIÓN (motor carburado o EFI) en el Manual de servicio.
2. Compruebe que el interruptor de llave de encendido/luces esté colocado en OFF (apagado). **Modelos CON fusible Maxi:** vea el Manual de servicio y siga las instrucciones proporcionadas para volver a instalar el fusible Maxi. **Modelos SIN fusible Maxi:** Conecte los cables de la batería, el cable positivo (+) primero. Vea CABLES DE LA BATERÍA en el Manual de servicio. Aplique una capa delgada de vaselina o de material para retardar la corrosión a los bornes de la batería.

### ▲ ADVERTENCIA

Primero conecte el cable positivo (+) de la batería. Si el cable positivo (+) llega a tocar tierra con el cable negativo (-) conectado, las chispas resultantes pueden hacer explotar la batería, lo que podría causar la muerte o lesiones graves. (00068a)

### AVISO

No apriete excesivamente los pernos en los bornes de la batería. Utilice los valores de par de torsión recomendados. Si los pernos de los bornes de la batería se aprietan demasiado, se pueden dañar los bornes de la batería. (00216a)

## ⚠ ADVERTENCIA

Después de instalar el asiento, tire de este hacia arriba para comprobar que esté asegurado en su lugar. Al conducir la motocicleta, un asiento flojo podría moverse, ocasionar la pérdida del control y causar la muerte o lesiones graves. (00070b)

3. Instale el asiento siguiendo las instrucciones en el Manual de servicio.

## INSTALACIÓN DE LA UNIDAD ROAD TECH QUEST EN EL SOPORTE DE APOYO

1. Obtenga la unidad del Road Tech Quest (23) del kit GPS de crucero.
2. Gire la antena (A) en la unidad Road Tech Quest hacia arriba 90 grados **como mínimo**. Deslice para sacar la palanca de bloqueo (B) ubicada en el lado derecho del soporte de apoyo.
3. Coloque la unidad Road Tech Quest sobre el soporte de apoyo, alineando las ranuras (C) en los lados de la unidad con las lengüetas (D) en el interior del soporte.
4. Deslice hacia abajo la unidad Road Tech Quest dentro del soporte de apoyo hasta que encaje a presión en su lugar. Libere la palanca. El retorno del resorte debe cerrar la palanca y asegurar la unidad. Verifique que haya cerrado completamente presionando la palanca suavemente después de soltarla. Vuelva a girar la antena a la posición horizontal.

## PIEZAS DE SERVICIO

Tabla 2. Piezas de servicio, kit del soporte del crucero

Artículo	Descripción (cantidad)	Número de pieza
1	Pieza de soporte , montaje del Road Tech Quest	92310-06A
2	Enchufe, conexión auxiliar	76232-03
3	Tornillo, cabeza troncocónica, N° 6-32 x 3/16 pulg.	2555
4	Tornillo de casquete, cabeza de botón, 1/4-20 x 1-1/2 pulg. (2)	2519
5	Espaciador (2)	5854
6	Bola de montaje	92304-06
7	Tuerca, Nylock, 3/8-16	7667
8	Abrazadera, inferior	92302-06
9	Abrazadera, superior	92303-06
10	Placa de montaje, GPS	92306-06
11	Tornillo, cabeza plana, N° 6-32 x 1-1/4 pulg. (3)	4239
12	Kit de auricular (incluye los artículos 13 y 14)	91771-04
13	• Auricular	No se vende por separado
14	• Cable, extensión	No se vende por separado
15	Presilla, respaldo adhesivo (3)	10271
16	Terminal de anillo, N° 18-22 AWG (espárrago de 1/4 pulg.)	9858
17	Terminal de anillo, N° 18-22 AWG (espárrago de 5/16 pulg.)	9859
18	Cable adaptador del bloque de fusibles	70329-04
19	Conector de empalme plano, N° 18-20 AWG (rojo)	70585-93
20	Conector de empalme plano, N° 14-16 AWG (azul)	70586-93
21	Fusible, tipo hoja, 2 A (2)	54305-98
22	Amarre de cables (10)	10006

## OPERACIÓN DE LA UNIDAD ROAD TECH QUEST

### NOTA

No use químicos con base de solvente ni ceras directamente en los componentes de plástico o caucho, ya que pueden afectar el rendimiento y la apariencia total del plástico y del caucho.

Vea las instrucciones incluidas con la unidad Road Tech Quest.

## EXTRACCIÓN DE LA UNIDAD ROAD TECH QUEST DEL SOPORTE DE APOYO

Para extraer la unidad Road Tech Quest de la motocicleta cuando no se está usando o al dejar desatendido el vehículo:

1. Gire la antena (A) en la unidad Road Tech Quest hacia arriba 90 grados **como mínimo**. Deslice para sacar la palanca de bloqueo (B) ubicada en el lado derecho del soporte de apoyo.
2. Tire hacia arriba de la unidad del Road Tech Quest para sacarla del soporte de apoyo.
3. Gire la antena hacia abajo al mismo nivel con la parte trasera de la unidad.
4. Guarde la unidad Road Tech Quest en el estuche (30) que se proporciona.

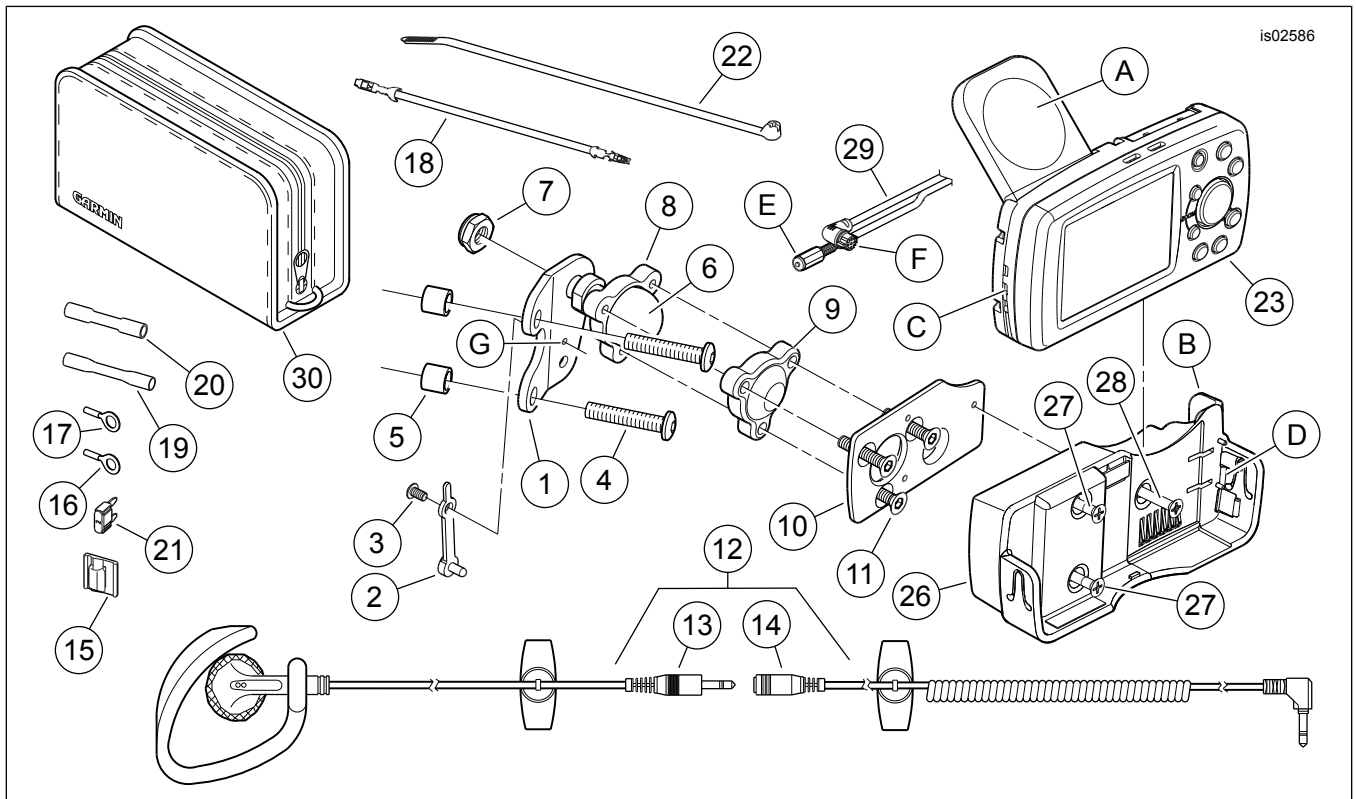


Figura 4. Piezas de servicio, kits de soporte de crucero y GPS

Tabla 3. Piezas de servicio, kit de GPS de crucero Road Tech Quest

Kit	Artículo	Descripción (cantidad)	Número de pieza
Kit 92313-06	23	Unidad Road Tech Quest (América del Norte)	92107-05
Road Tech Quest GPS de crucero, América del Norte	24	Software, selección de ciudad (no se muestra)	76449-05
	25	Cargador CA (no se muestra)	92146-05
Kit 92311-06	23	Unidad Road Tech Quest (Europa)	92105-05
Road Tech Quest GPS de crucero, Europa	24	Software, selección de ciudad (no se muestra)	76450-05
	25	Cargador CA (no se muestra)	76465-05
Artículos comunes a ambos kits	26	Soporte de apoyo	92337-06
	27	Tornillo, cabeza plana, N° 6-32 x 1-1/4 pulg. (2)	No se vende por separado
	28	Tornillo, cabeza plana, N° 6-32 x 1 pulg.	No se vende por separado
	29	Conjunto del arnés, Road Tech Quest	92309-06
	30	Estuche	92147-05
	31	Cable PCB/ USB (no se muestra)	92153-05
	32	Manual del usuario, unidad Road Tech Quest (no se muestra)	99753-05
	33	Manual, mapa fuente (no se muestran)	99754-05
<b>Artículos de referencia mencionados en el texto:</b>			
	A	Antena GPS	
	B	Palanca de bloqueo	
	C	Ranuras en la unidad Road Tech Quest	
	D	Lengüetas dentro del soporte de apoyo	
	E	Conector del enchufe de audio de 3,5 mm en el arnés	
	F	Conector redondo DIN de cuatro patillas en el arnés	
	G	Agujero perforado en la pieza de soporte de montaje del Road Tech Quest	