



# INSTRUCTIONS

J04371

2015-03-17



## KIT DE SACOCHE DE CONDUCTEUR EXPRESS

### GÉNÉRALITÉS

#### Numéro de kit

88312-07A, 90201325

#### Modèles

Pour des informations sur la configuration des modèles, voir le catalogue P&A de vente au détail ou la section Pièces et accessoires de [www.harley-davidson.com](http://www.harley-davidson.com) (en anglais seulement).

#### Pièces supplémentaires requises

Ce kit nécessite l'achat séparé d'un kit de repositionnement de feu de direction. Consulter le catalogue des pièces et accessoires correspondant au modèle de votre moto.

#### ▲ AVERTISSEMENT

**Ne pas dépasser la capacité pondérale des sacoches. Placer des poids égaux dans chaque sacoche. Une charge trop lourde dans les sacoches risque de provoquer une perte de contrôle et de causer la mort ou des blessures graves. (00383a)**

#### REMARQUE

La capacité maximale des sacoches est de 3,2 kg (7 lb) par sacoche.

#### ▲ AVERTISSEMENT

**La sécurité du conducteur et du passager dépend de la pose correcte de ce kit. Suivre les procédures du manuel d'entretien approprié. Si l'opérateur ne possède pas les compétences requises ou les outils appropriés pour effectuer la procédure, la pose doit être confiée à un concessionnaire Harley-Davidson. Une pose incorrecte de ce kit risque de causer la mort ou des blessures graves. (00333b)**

#### REMARQUE

Cette fiche d'instructions renvoie aux informations du manuel d'entretien. Se reporter au manuel d'entretien correspondant au modèle de moto souhaité pour effectuer la pose. Ce manuel est disponible auprès des concessionnaires Harley-Davidson.

#### Contenu du kit

Voir Figure 2 et Tableau 1.

#### POSE

#### ▲ AVERTISSEMENT

**Pour éviter tout démarrage accidentel du véhicule, risquant d'entraîner la mort ou des blessures graves, débrancher le câble négatif (-) de la batterie avant de poursuivre. (00048a)**

1. Consulter le manuel du propriétaire et suivre les instructions fournies pour déposer la selle et débrancher le câble négatif de la batterie. Conserver la visserie de montage de la selle pour une utilisation ultérieure.
2. Pour assurer un dégagement suffisant pour l'installation, suivre les instructions du manuel d'entretien afin de retirer le boulon inférieur, la rondelle et l'écrou des amortisseurs arrière.
3. Soulever et soutenir correctement la moto sous le cadre à l'aide du support ou d'une cale adéquate en suivant les instructions du manuel d'entretien.
4. Voir Figure 1. Retirer et jeter les vis à tête bombée avant et arrière (1), deux contre-écrous (2) et les écrous captifs sous le garde-boue (3) des couvercles de support de garde-boue arrière gauche et droit (4).

#### REMARQUE

Il est nécessaire de repositionner les feux de direction arrière ; voir l'étape 5.

5. Suivre les instructions fournies avec le kit de repositionnement de feu de direction pour relocaliser les feux de direction arrière pour votre modèle de moto.

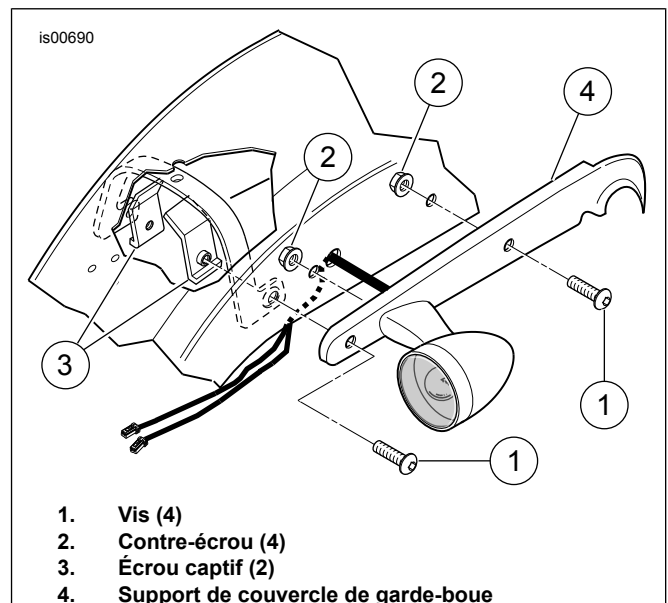


Figure 1. Dépose de support de garde-boue arrière

6. Voir Figure 2. À partir du dessous du garde-boue, installer la vis (3) et la rondelle (9) du kit dans le trou de garde-boue arrière et la vis (4) et la rondelle (9) dans le trou de garde-boue avant et dans le support et le couvercle de garde-boue, là où les deux vis à tête bombée avaient été retirées à l'étape 4.
7. Installer l'entretoise courte (6) sur le boulon arrière et l'entretoise longue (5) sur le boulon avant.
8. Glisser la sacoche sur les boulons jusqu'à ce que les bagues soient installées sur le support de sacoche.
9. Visser les rondelles oméga (7) et les contre-écrous à collet (8) sur les boulons à l'intérieur de la sacoche. Veiller à ce que la partie la plus petite de la rondelle oméga soit insérée dans le bac en plastique de la sacoche. Serrer les deux contre-écrous à collet à un couple de 33–37 N·m (24–27 ft-lbs).
10. Abaisser la moto. Suivre les instructions du manuel d'entretien pour installer le boulon, la rondelle et l'écrou de l'amortisseur inférieur des deux côtés de la moto. Serrer les boulons à un couple de 68 N·m (50 ft-lbs).

## Installer les réflecteurs

### ▲ AVERTISSEMENT

La FMVSS (norme fédérale de sécurité des véhicules motorisés) 108 exige que les motos soient équipées de réflecteurs à l'arrière et sur les côtés. S'assurer que les réflecteurs arrière et latéraux sont montés correctement. La mauvaise visibilité du conducteur pour les autres usagers de la route risque d'entraîner la mort ou des blessures graves. (00336b)

## PIÈCES DE RECHANGE

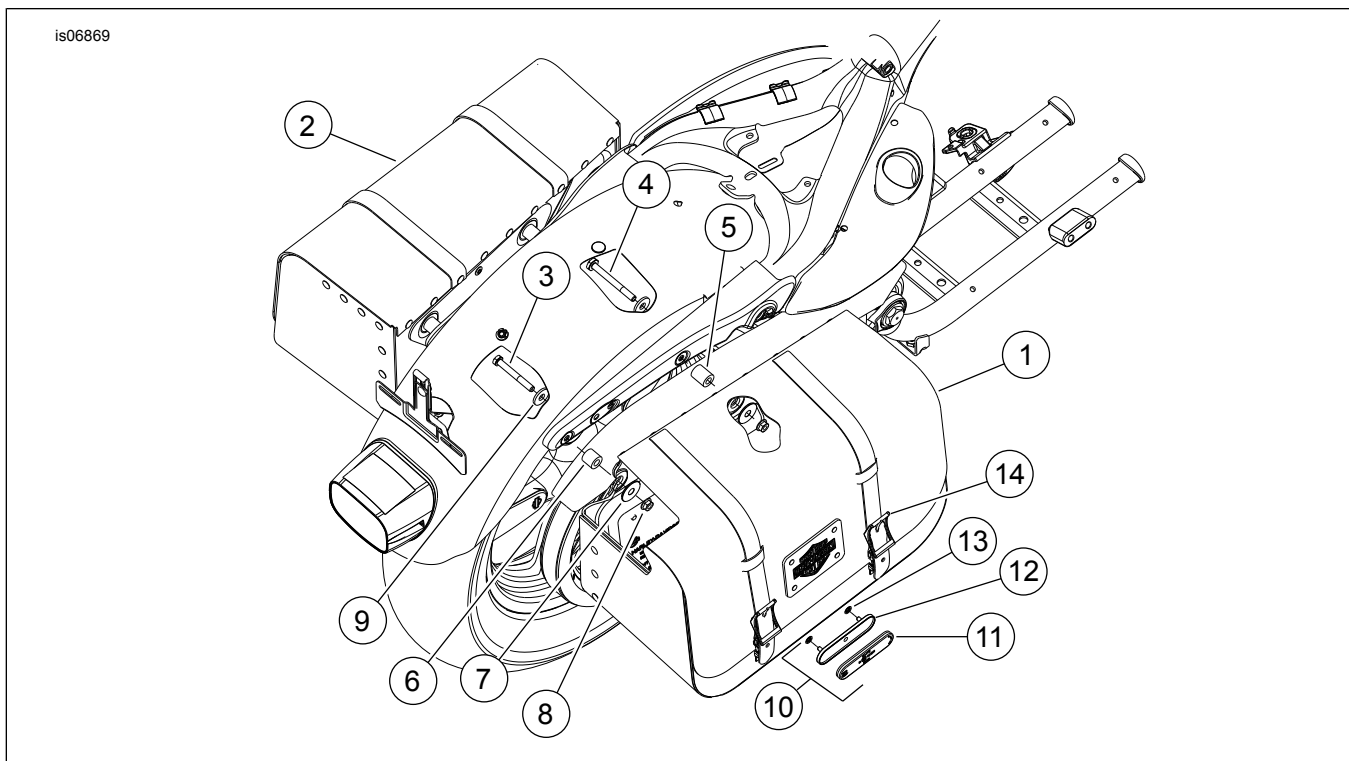


Figure 2. Pièces de rechange : Kit de sacoche de conducteur Express

1. Mesurer une distance d'environ 38 mm (1-1/2 po) à partir du bord inférieur de la sacoche. Aligner le réflecteur horizontalement.
  - a. Sur les sacs munies de sangles, centrer avec soin la monture du réflecteur entre les sangles.
  - b. Sur les sacs dépourvus de sangles, positionner la monture du réflecteur sur la partie arrière de la sacoche.
2. Voir Figure 2. Installer la monture du réflecteur (12) sur la sacoche.
3. Marquer les trous sur la sacoche avec un stylo (ou autre outil approprié).
4. À l'aide d'un outil approprié, percer deux trous de 5 mm (3/16 po) dans la sacoche.
5. Nettoyer à l'eau savonneuse la surface de montage de la monture du réflecteur (12).
6. Laisser sécher complètement la surface avant de continuer.
7. Retirer le papier au dos de l'adhésif du réflecteur (11) et l'installer sur la monture (12).
8. Laisser durcir l'adhésif pendant au moins 24 heures à une température d'au moins 16 °C (60 °F). Garder la zone sèche. Ne pas exposer à des températures extrêmes.
9. Installer la monture de réflecteur (12) sur la sacoche à l'aide de deux écrous à presser (13).
10. Répéter la procédure pour la sacoche opposée.

## Remise en service

1. Se reporter au manuel du propriétaire et installer la selle et le câble négatif de la batterie.

**Tableau 1. Tableau des pièces de rechange**

<b>Élément</b>	<b>Description (quantité)</b>	<b>Numéro de pièce</b>
1	Ensemble de sacoche droite, comprend 2 éléments no 14	88318-07A
2	Ensemble de sacoche gauche, comprend 2 éléments no 14	88317-07A
3	Vis, tête hexagonale, 5/16-18-2,5 po, classe 8 (2) (pour le Kit 88312-07A)	Non vendue séparément
	Vis, tête hexagonale, 5/16-18-3,0 po, classe 8 (2) (pour le Kit 90201325)	Non vendue séparément
4	Vis, tête hexagonale, 5/16-18-3,0 po, classe 8 (2) (pour le Kit 88312-07A)	Non vendue séparément
	Vis, tête hexagonale, 5/16-18-3,5 po, classe 8 (2) (pour le Kit 90201325)	10200418
5	Entretoise, longue, 0,90 po (2) (pour le Kit 88312-07A)	11834
	Entretoise, longue, 1,40 po (2) (pour le Kit 90201325)	12400115
6	Entretoise, courte, 0,70 po (2) (pour le Kit 88312-07A)	11833
	Entretoise, courte, 1,20 po (2) (pour le Kit 90201325)	12400114
7	Rondelle oméga (4)	Non vendue séparément
8	Contre-écrou à collet, 5/16-18 po (4)	7531
9	Rondelle plate, métal trempé, 5/16 po nominal (4)	6408HB
10	Kit de réflecteur (2), comprend les éléments 11 à 13	59480-04A
11	• Réflecteur, rouge	Non vendu séparément
12	• Monture, réflecteur	Non vendue séparément
13	• Écrou à presser	8126A
14	Boucle avec attache mâle à déconnexion rapide (4)	88315-07
15	Produit d'entretien du cuir (non illustré)	98836-92