



EXPRESS RIDER-SATTELTASCHENSATZ

ALLGEMEINES

Satz-Nummer

88312-07A, 90201325

Modelle

Modell-Passungsinformationen sind im P&A-Einzelhandelskatalog oder im Abschnitt „Parts and Accessories“ (Teile und Zubehör) von www.harley-davidson.com (nur Englisch) zu finden.

Zusätzlich benötigte Teile

Zum korrekten Einbau dieses Satzes muss der entsprechende Blinkerumbausatz gekauft werden. Informationen zu Ihrem Motorradmodell sind im P&A-Ersatzteilkatalog zu finden.

⚠ WARNUNG

Das Maximalgewicht für die Satteltaschen keinesfalls überschreiten. Das Gewicht gleichmäßig auf beide Satteltaschen verteilen. Ein Überladen der Satteltaschen kann zu einem Verlust der Kontrolle über das Fahrzeug und damit zu schweren oder tödlichen Verletzungen führen. (00383a)

HINWEIS

Das Maximalgewicht pro Satteltasche beträgt 3,2 kg (7 lb).

⚠ WARNUNG

Die Sicherheit von Fahrer und Sozius hängt vom korrekten Einbau dieses Satzes ab. Die entsprechenden Verfahren im Werkstatthandbuch befolgen. Falls es nicht möglich ist, dieses Verfahren selbst durchzuführen, bzw. nicht die richtigen Werkzeuge vorhanden sind, muss der Einbau von einem Harley-Davidson Händler durchgeführt werden. Unsachgemäßer Einbau dieses Satzes kann zu schweren oder tödlichen Verletzungen führen. (00333b)

HINWEIS

Diese Einbauanleitung bezieht sich auf Informationen aus dem Werkstatthandbuch. Für diesen Einbau ist ein Werkstatthandbuch für das jeweilige Motorradmodell erforderlich; dieses ist bei einem Harley-Davidson-Händler erhältlich.

Inhalt des Satzes

Siehe Abbildung 2 und Tabelle 1.

EINBAU

⚠ WARNUNG

Um versehentliches Anlassen des Fahrzeugs zu vermeiden, vor Durchführung der Arbeiten das Batterieminuskabel (-) zuerst abklemmen, da es sonst zu schweren oder tödlichen Verletzungen kommen kann. (00048a)

1. Die in der Bedienungsanleitung enthaltenen Anleitungen zum Ausbau des Fahrersitzes und zum Abklemmen des Batterieminuskabels ausführen. Alle Sitzbefestigungsteile zur späteren Verwendung aufheben.
2. Damit ausreichender Freiraum für den Einbau vorhanden ist, die Anleitungen im Werkstatthandbuch zum Entfernen der unteren Schraube, der Unterlegscheibe und der Mutter von den Hinterradstoßdämpfern ausführen.
3. Das Motorrad den Anleitungen im Werkstatthandbuch entsprechend mit einem Ständer oder geeigneten Blöcken anheben und ordnungsgemäß abstützen.
4. Siehe Abbildung 1. Die vorderen und hinteren Halbrundkopfschrauben (1), zwei Sicherungsmuttern (2) und Clipmuttern (3) unter dem Schutzblech von der linken und rechten Hinterradschutzblechstreben-Abdeckungen (4) entfernen und entsorgen.

HINWEIS

Die hinteren Blinker müssen umgebaut werden; siehe Schritt 5.

5. Die Anweisungen zum Umplatzen der hinteren Blinker des vorliegenden Motorrads im Blinkerumbausatz befolgen.

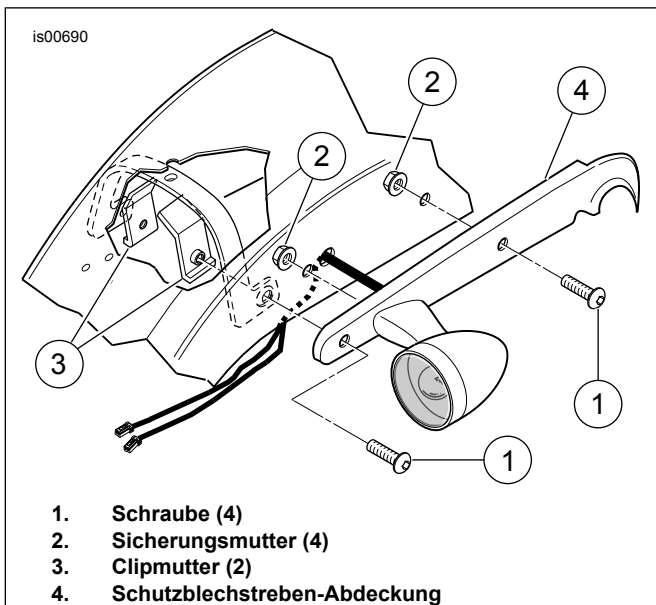


Abbildung 1. Ausbau der Hinterradschutzblechstütze

6. Siehe Abbildung 2. Von der Schutzblechunterseite aus die Schraube (3) und Unterlegscheibe (9) aus dem Satz durch das hintere Schutzblechloch und die Schraube (4) und Unterlegscheibe (9) durch das vordere Schutzblechloch in die Schutzblechstütze und -abdeckung einbauen, aus denen in Schritt 4 die Halbrundkopfschrauben entfernt wurden.
7. Das kurze Distanzstück (6) auf der hinteren Schraube und das lange Distanzstück (5) auf der vorderen Schraube anbringen.
8. Die Satteltasche auf die Schrauben schieben, bis die Buchsen auf der Satteltaschenhalterung sitzen.
9. Unterlegscheiben für Bundschrauben (7) und Flanschsicherungsmuttern (8) auf die Schrauben an der Innenseite der Satteltasche drehen. Sicherstellen, dass der kleinere Durchmesser der Unterlegscheibe für die Bundschraube in den Kunststoffsockel der Satteltasche eingesetzt wird. Beide Flanschsicherungsmuttern anziehen auf 33–37 N·m (24–27 ft-lbs).
10. Das Motorrad absenken. Die Anleitungen im Werkstatthandbuch zum Einbau der unteren Stoßdämpferschraube, der Unterlegscheibe und der Mutter auf beiden Seiten des Motorrads ausführen. Die Schrauben anziehen auf 68 N·m (50 ft-lbs).

Einbau der Reflektoren

⚠ WARNUNG

Laut Federal Motor Vehicle Safety Standard (FMVSS) 108 müssen Motorräder mit Rück- und Seitenreflektoren ausgestattet sein. Sicherstellen, dass die Rück- und Seitenreflektoren richtig angebracht wurden. Für andere Verkehrsteilnehmer schlecht sichtbare Fahrzeuge können zu Unfällen mit schweren oder tödlichen Verletzungen führen. (00336b)

1. Von der Unterkante der Satteltasche ungefähr 38 mm (1-1/2 in) abmessen. Den Reflektor horizontal ausrichten.
 - a. Bei Satteltaschen mit Riemen die Reflektorhalterung sorgfältig in der Mitte zwischen diesen Riemen platzieren.
 - b. Bei Satteltaschen ohne Riemen die Reflektorhalterung im hinteren Bereich der Tasche platzieren.
2. Siehe Abbildung 2. Die Reflektorhalterung (12) an der Satteltasche platzieren.
3. Mit einem Stift (oder anderem geeigneten Werkzeug) die Löcher auf der Satteltasche markieren.
4. Mit einem geeigneten Werkzeug zwei 3/16 in große Löcher in die Satteltasche stanzen.
5. Die Fläche, auf der der Reflektor in der Reflektorhalterung (12) angebracht wird, mit Seifenwasser reinigen.
6. Die Oberfläche vor dem nächsten Arbeitsschritt gründlich trocknen lassen.
7. Die Schutzfolie von der Rückseite des Reflektors (11) abziehen und an der Halterung (12) anbringen.
8. Den Klebstoff 24 Stunden lang bei mindestens 16 °C (60 °F) aushärten lassen. Den Bereich trocken halten. Keinen extremen Temperaturen aussetzen.
9. Die Reflektorhalterung (12) mit zwei Druckmutter (13) an der Satteltasche anbringen.
10. Das Verfahren für die gegenüberliegende Satteltasche wiederholen.

Erneute Inbetriebnahme

1. In der Bedienungsanleitung nachschlagen und den Sitz sowie das Batterieminuskabel anbringen.

ERSATZTEILE

is06869

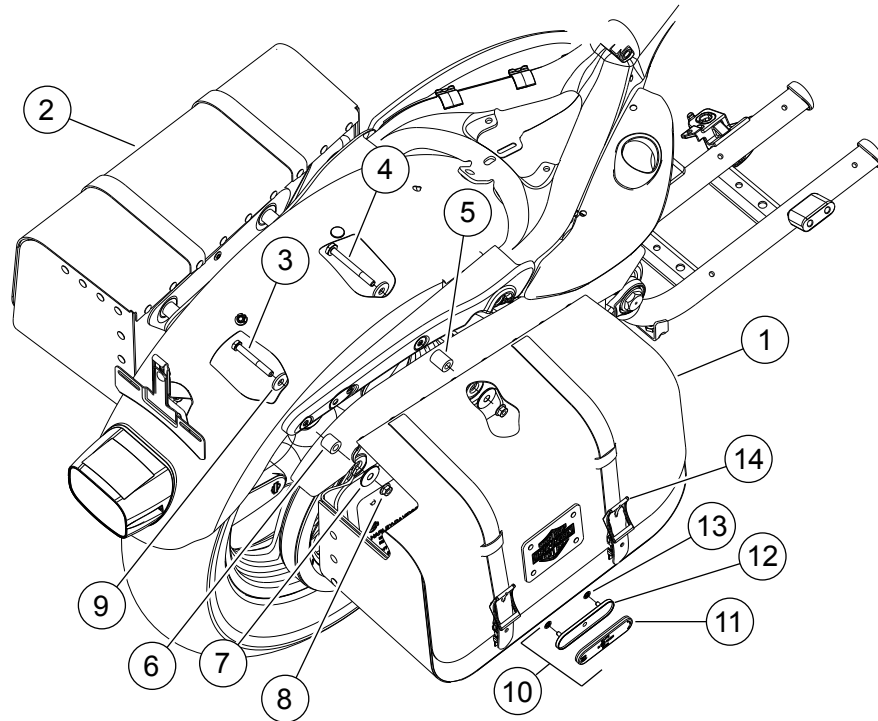


Abbildung 2. Ersatzteile: Express Rider-Satteltaschensatz

Tabelle 1. Ersatzteiletabelle

Position	Beschreibung (Menge)	Teilenummer
1	Satteltaschen-Baugruppe, rechts, einschließlich 2 x Teil 14	88318-07A
2	Satteltaschen-Baugruppe, links, einschließlich 2 x Teil 14	88317-07A
3	Sechskantschraube, 5/16"-18-2,5 in, Güteklasse 8 (2) (für Satz 88312-07A)	Nicht einzeln erhältlich
	Sechskantschraube, 5/16"-18-3,0 in, Güteklasse 8 (2) (für Satz 90201325)	Nicht einzeln erhältlich
4	Sechskantschraube, 5/16"-18-3,0 in, Güteklasse 8 (2) (für Satz 88312-07A)	Nicht einzeln erhältlich
	Sechskantschraube, 5/16"-18-3,5 in, Güteklasse 8 (2) (für Satz 90201325)	10200418
5	Distanzstück, lang, 0,90 in, (2) (für Satz 88312-07A)	11834
	Buchse, lang, 1,40 in, (2) (für Satz 90201325)	12400115
6	Distanzstück, kurz, 0,70 in, (2) (für Satz 88312-07A)	11833
	Distanzstück, lang, 1,20 in, (2) (für Satz 90201325)	12400114
7	Unterlegscheibe, für Bundschraube (4)	Nicht einzeln erhältlich
8	Sicherungsmutter mit Flansch, 5/16 in-18 (4)	7531
9	Flache Unterlegscheibe, gehärtet, 5/16 in Nennwert (4)	6408HB
10	Reflektorsatz (2), einschließlich Teile 11 bis 13	59480-04A
11	• Reflektor, rot	Nicht einzeln erhältlich
12	• Halterung, Reflektor	Nicht einzeln erhältlich
13	• Druckmutter	8126A
14	Schnalle mit Schnellverschlussclip (4)	88315-07
15	Lederpflege (nicht abgebildet)	98836-92