



VERCHROMTE ODER GLÄNZEND SCHWARZE FRACHTZUG-SCHEINWERFERSTOPF-SÄTZE

ALLGEMEINES

Satz-Nummer

67907-96C, 61300138

Modelle

Modell-Passungsinformationen sind im P&A-Einzelhandelskatalog oder im Abschnitt „Parts and Accessories“ (Teile und Zubehör) von www.harley-davidson.com (nur Englisch) zu finden.

Zusätzlich benötigte Teile

Für FLSTF-Modelle ab 2007 ist der separate Kauf und Einbau des Lenkerriser-Satzes 56789-05 notwendig.

Für FLSTC-Modelle ab 2009 ist der separate Kauf und Einbau des Lenkerriser-Satzes 46809-09 notwendig.

Befestigungsteilesatz 67897-96B bei Einbau mit Windschutzscheibe und/oder Überholleuchten.

⚠ WARNUNG

Die Sicherheit von Fahrer und Sozius hängt vom korrekten Einbau dieses Satzes ab. Die entsprechenden Verfahren im Werkstatthandbuch befolgen. Falls es nicht möglich ist, dieses Verfahren selbst durchzuführen, bzw. nicht die richtigen Werkzeuge vorhanden sind, muss der Einbau von einem Harley-Davidson Händler durchgeführt werden. Unsachgemäßer Einbau dieses Satzes kann zu schweren oder tödlichen Verletzungen führen. (00333b)

HINWEIS

Diese Einbauanleitung bezieht sich auf Informationen aus dem Werkstatthandbuch. Für diesen Einbau ist ein Werkstatthandbuch für das jeweilige Motorradmodell erforderlich; dieses ist bei einem Harley-Davidson-Händler erhältlich.

Inhalt des Satzes

Siehe Abbildung 10 und Tabelle 1.

EINBAU

Für ALLE Modelle MIT Hauptsicherung:

⚠ WARNUNG

Um ein versehentliches Anlassen des Fahrzeugs zu vermeiden, vor Durchführung der Arbeiten zuerst die Hauptsicherung ausbauen, da es sonst zu schweren oder tödlichen Verletzungen kommen kann. (00251b)

1. Die Hauptsicherung gemäß den Anweisungen im Werkstatthandbuch ausbauen.

Für ALLE Modelle, OHNE Hauptsicherung:

⚠ WARNUNG

Um versehentliches Anlassen des Fahrzeugs zu vermeiden, vor Durchführung der Arbeiten das Batterieminskabel (-) zuerst abklemmen, da es sonst zu schweren oder tödlichen Verletzungen kommen kann. (00048a)

1. Die im Werkstatthandbuch enthaltenen Anweisungen zum Ausbau des Sitzes und zum Abklemmen des Batterieminskabels (schwarz) vom Batterieminuspol (-) ausführen. Alle Sitzbefestigungsteile aufbewahren.
2. Den Benzintank abdecken, um diesen während des Einbaus zu schützen.

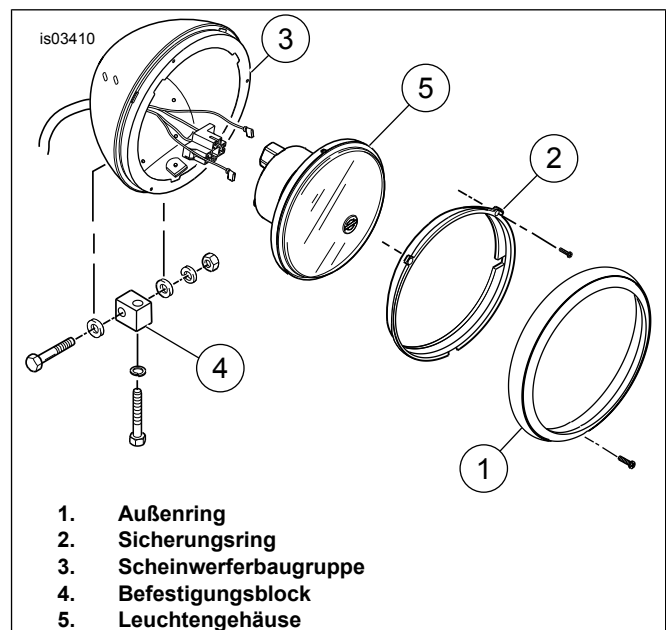


Abbildung 1. Scheinwerferbaugruppe

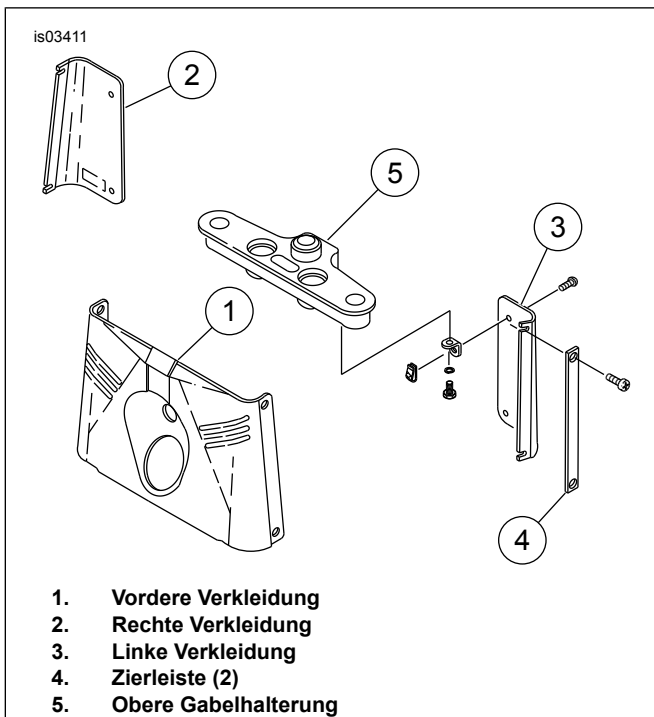


Abbildung 2. Vorderradgabel-Verkleidungen

3. Siehe Abbildung 1. Die Außenringschraube und den Außenring (1) entfernen.
4. Die drei Sicherungsringschrauben und den Sicherungsring (2) von der Scheinwerferbaugruppe (3) ausbauen. Die Glühlampe aus dem Steckverbinder ziehen.

HINWEIS

Darauf achten, dass die Scheinwerferbaugruppe beim Entfernen aus dem Scheinwerfergehäuse nicht beschädigt wird.

5. Den Scheinwerferkabelbaum von der Scheinwerfergehäuse-Baugruppe abziehen. Wenn die Scheinwerferbaugruppe mit einer Glühlampe für die Markierungsleuchte ausgestattet ist, die zwei Kabelschuh-Steckverbinder davon abklemmen. Die Scheinwerfer-Baugruppe ausbauen.

HINWEIS

Darauf achten, dass die Scheinwerferbaugruppe beim Entfernen nicht beschädigt wird.

6. Die Scheinwerferkabel direkt hinter dem Scheinwerfersteckverbinder durchtrennen.
7. Schraube, Unterlegscheibe, Sicherungsscheibe, Sechskantmutter und Scheinwerfergehäuse vom Befestigungsblock entfernen.
8. Siehe Abbildung 2. Nachdem das Scheinwerfergehäuse entfernt ist, Schrauben zur Befestigung der Zierleiste (4), der seitlichen, Rückverkleidungen (2 und 3), und der vorderen Verkleidung (1) lösen und Verkleidungen entfernen. Beim Entfernen der Verkleidungen vorsichtig die Führungsklemme der Bremsleitung von der rechten Rückverkleidung aus entfernen. Die Bremsleitung **nicht** öffnen.

9. Siehe Abbildung 1. Den Befestigungsblock (4) und die Befestigungsteile entfernen.

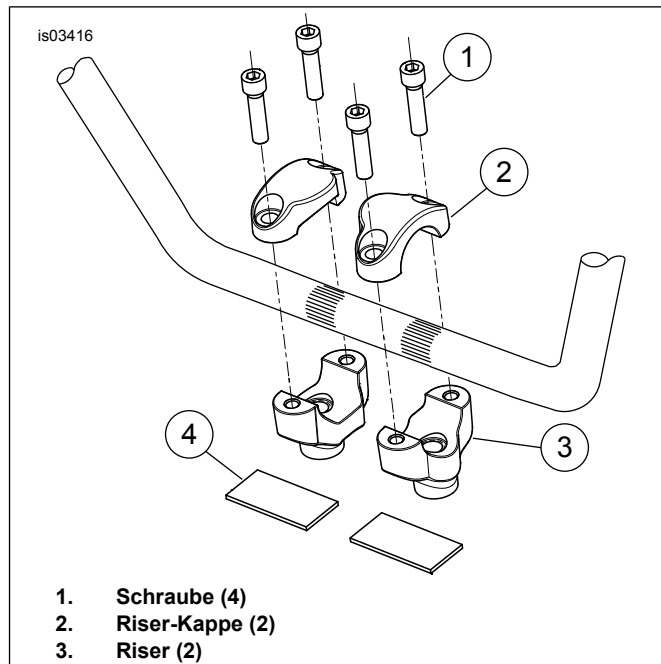


Abbildung 3. Riser-Ausrichtung – FLSTF

10. **Nur FLSTF-Modelle ab 2007:** Die Lenker-Riser mit dem Riser-Bausatz 56789-05 für Lenker wie folgt ersetzen:

- a. Obere Lenkerschellen und -riser gemäß dem entsprechenden Werkstatthandbuch entfernen. Nach dem Entfernen der oberen Klemme, den zusammengebauten Lenker soweit notwendig zur Seite bewegen, um die Riser zu entfernen.
- b. Siehe Abbildung 3. Die neuen Riser (Satz-Nummer 56789-05), wie abgebildet ausrichten und an der oberen Gabelbrücke unter Verwendung der Originalschrauben, Sicherungsscheiben und Unterlegscheiben lose anbringen. Das Massekabel und die innen gezahnte Sicherungsscheibe an der rechten Riser-Schraube anbauen.
- c. Die gerändelten Bereiche des Lenkers als Orientierung benutzen und den Lenker auf den Risern zentrieren.
- d. Zwei Riser-Kappen (2) an den Risern über dem Lenker unter Verwendung von vier im Bausatz enthaltenen Schrauben (1) anbringen.
- e. Sicherstellen, dass die Lücken zwischen den Risern und den Riser-Kappen auf der Vorder- und Rückseite des Lenkers ungefähr gleich sind. Die Riserkappen-Schrauben auf ein Drehmoment von 16,3–20,3 N·m (12–15 ft-lbs) anziehen.
- f. Die Riser-Befestigungsschrauben auf ein Drehmoment von 40,7–54,3 N·m (30–40 ft-lbs) anziehen.

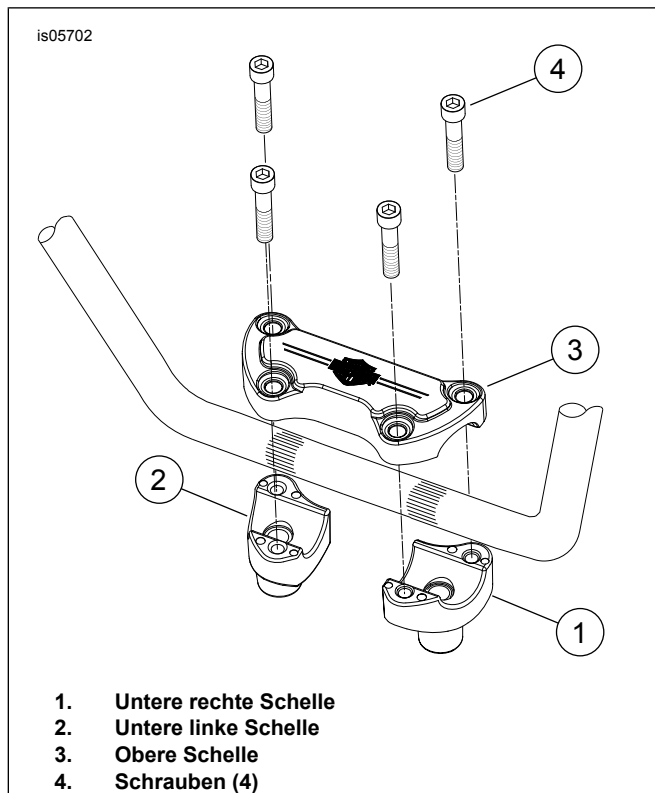


Abbildung 4. Riser-Ausrichtung – FLSTC

11. Nur FLSTC-Modelle ab 2009: Die Lenker-Riser mit dem Lenker-Risersatz 46809-09 wie folgt ersetzen:
- Obere Lenkerschellen und -riser gemäß dem entsprechenden Werkstatthandbuch entfernen. Nach dem Entfernen der oberen Klemme, den zusammengebauten Lenker soweit notwendig zur Seite bewegen, um die Riser zu entfernen.
 - Siehe Abbildung 4. Die neuen Riser (Satz-Nr. 46809-09), wie abgebildet ausrichten und an der oberen Gabelbrücke unter Verwendung der Originalschrauben, Sicherungsscheiben und Unterlegscheiben lose anbringen. Das Massekabel und die innen gezahnte Sicherungsscheibe an der rechten Riser-Schraube anbauen.
 - Die gerändelten Bereiche des Lenkers als Orientierung benutzen und den Lenker auf den Risern zentrieren.
 - Riser-Kappen (3) an den Risern (1 und 2) über dem Lenker unter Verwendung von vier im Bausatz enthaltenen Schrauben (4) anbringen.
 - Sicherstellen, dass die Lücken zwischen den Risern und den Riser-Kappen auf der Vorder- und Rückseite des Lenkers ungefähr gleich sind. Die Riserkappen-Schrauben auf ein Drehmoment von 16,3–21,7 N·m (12–16 ft-lbs) anziehen.
 - Die Riser-Befestigungsschrauben auf ein Drehmoment von 40,7–54,3 N·m (30–40 ft-lbs) anziehen.

12. Siehe Abbildung 10. Die Blindsteckmutter (10) in den Löchern der Scheinwerfertopfhälften einbauen. Die rechte Seite des Scheinwerfertopfs (7) wie folgt einbauen:

- Das untere Loch des Scheinwerfertopfs mit einer 5/8-in-Schraube (14), Sicherungsscheibe (12) und flache Unterlegscheibe (2) an der Innen- und Außenseite des Scheinwerfertopfs an der Gabelhalterung lose anbauen. Eine flache Unterlegscheibe auf jeder Seite des Scheinwerfertopfs richtet den Scheinwerfertopf bündig mit den Abdeckungen der Gabelgleitrohre aus.
- Das obere Loch des Scheinwerfertopfs mit einer 7/8-in-Schraube (15), Sicherungsscheibe (12), und flacher Unterlegscheibe (2) auf der Außenseite des Scheinwerfertopfs anbauen. Die Schraube darf nicht durch das ganze Loch gehen. Die Schrauben zu diesem Zeitpunkt nicht anziehen.
- Für den linken Scheinwerfertopf wiederholen.

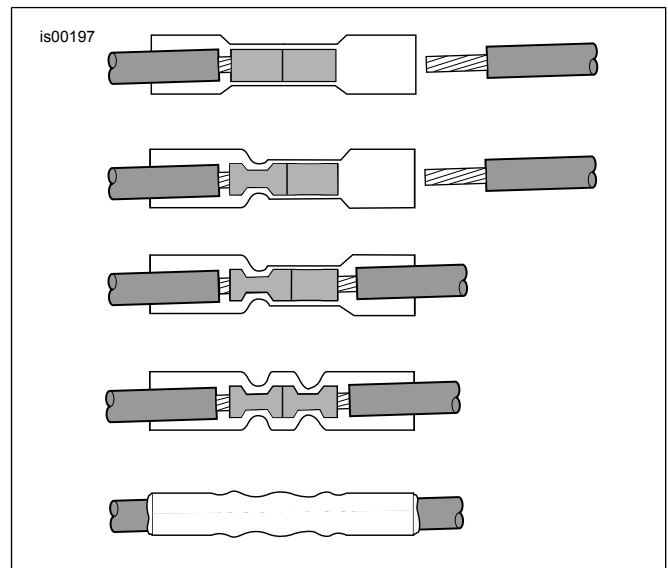


Abbildung 5. Spleißverbindung 1 in Reihenfolge 1

⚠ WARNUNG

Bei Verwendung des UltraTorch UT-100 oder eines anderen Heizstrahlers müssen die Herstelleranweisungen befolgt werden. Bei Nichtbefolgung der Herstelleranweisungen kann es zu einem Brand und damit zu schweren oder tödlichen Verletzungen kommen. (00335a)

- Wärme von allen Teilen der Kraftstoffanlage fern halten. Durch Einwirkung extremer Wärme kann sich der Kraftstoff entzünden oder explodieren, was zu schweren oder tödlichen Verletzungen führen kann.
- Direkte Wärmeeinwirkung auf Komponenten der elektrischen Anlage außer den Steckverbindern, an denen die Schrumpfarbeiten durchgeführt werden, vermeiden.
- Die Hände immer von der Werkzeugspitze und vom Schrumpfaufsatz fernhalten.

HINWEIS

Siehe Abbildung 5. Den Stoßverbinder aus dem Nachrüstset vorsichtig in der „blauen“ Quetschöffnung der

Packard-Quetschverbinderzange (38125-8) festhalten. Den bzw. die abisolierten Drähte bis zum Kabelende im Metalleinsatz einer der Steckverbinderhälften hinauf führen. Die Quetschverbinderzange zusammendrücken, um den Metalleinsatz zu quetschen. Das Werkzeug öffnet sich nach dem Quetschvorgang automatisch. Mit der anderen Steckverbinderseite ebenso verfahren und einen oder zwei abisolierte Leiter erfassen – darunter, falls erforderlich, den Sicherheitsblock-Adapter.

13. Den Scheinwerferkabelbaum mit den bestehenden Kabeln (in Schritt 6 abgetrennt) wie folgt spleißen:

- 9,524 mm (3/8 in) von jedem zu spleißenden Kabelende abisolieren.
- Jedes Ende von den zu spleißenden Kabeln in die gegenüberliegenden Enden eines Stoßverbinders einführen.
- Unter Verwendung einer H-D 38125-8 Quetschverbinderzange die Kabelenden in den Steckverbinder quetschen.
- Die Quetschverbindung mit der UltraTorch UT-100 (39969) oder einem anderen geeigneten Heizstrahler von der Hülsenmitte aus in Richtung beider Enden erwärmen, bis Dichtungsmittel an beiden Enden des Steckverbinders austritt und die Umhüllung glatt und zylinderförmig aussieht.

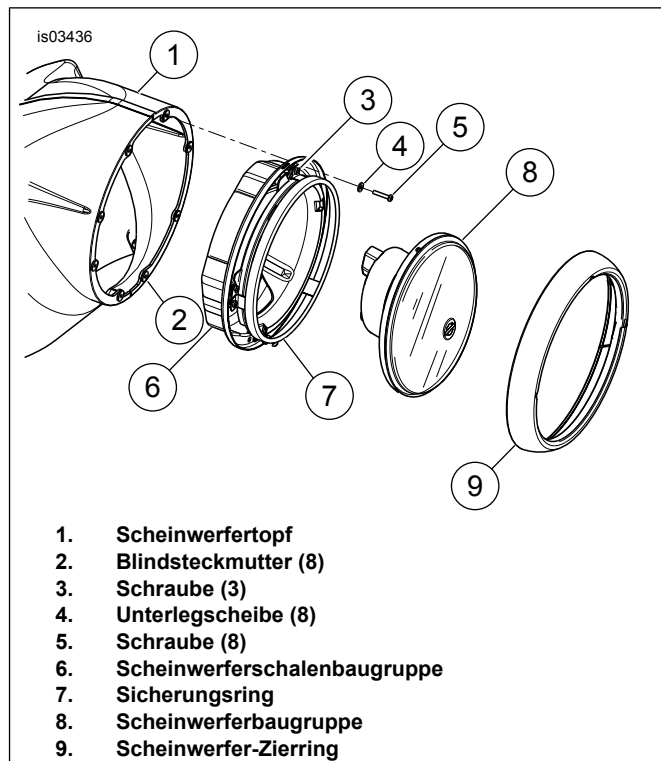
14. Siehe Abbildung 10. Die Bremsleitung auf der Rückseite des rechten Scheinwerfertopfteils unter Benutzung von zwei Halteklemmen (16) aus dem Bausatz für die Bremsleitung befestigen. Die Halteklemmen mit 5/8 in langen Original-Kopfschrauben, flachen 1/4-Unterlegscheiben (1) und Sicherungsmuttern (5) am rechten Scheinwerfertopfteil befestigen (Unterlegscheibe gehört unter die Mutter).

15. Siehe Abbildung 6. Die zuvor ausgebaute Scheinwerferbaugruppe (8) mit dem Sicherungsring (7) und den drei Schrauben (3) in die Scheinwerferschale (6) einbauen.

16. Den Scheinwerfer-Kabelbaum mit dem Scheinwerfer und der Schalenbaugruppe verbinden. Wenn die Scheinwerferbaugruppe mit einer Positionsluchte ausgestattet ist, die zwei Kabelschuh-Steckverbinder damit verbinden.

17. Die Scheinwerferschalenbaugruppe mit acht Unterlegscheiben (4) und Schrauben (5) aus dem Satz in den Scheinwerfertopf einbauen.

18. Siehe Abbildung 10. Die Lenkerabdeckung (4) in Position bringen und mit 5/8-in-Schrauben (13) und Sicherungsscheiben (11) sichern.



- Scheinwerfertopf
- Blindsteckmutter (8)
- Schraube (3)
- Unterlegscheibe (8)
- Schraube (8)
- Scheinwerferschalenbaugruppe
- Sicherungsring
- Scheinwerferbaugruppe
- Scheinwerfer-Zierring

Abbildung 6. Scheinwerfer einbauen

19. Alle 5/16-in-Schrauben auf ein Drehmoment von 25 N·m (19 ft·lb) anziehen. Die Scheinwerferschrauben und die Lenkerabdeckungsschrauben fest anziehen.

20. **Modelle OHNE Hauptsicherung:** Das Batterieminuskabel (-) anschließen. Siehe Abschnitt BATTERIEKABEL im Werkstatthandbuch. **Modelle MIT Hauptsicherung:** Im Werkstatthandbuch nachschlagen und die Anweisungen zum Einbau der Hauptsicherung befolgen.

▲ WARNUNG

Vor der Fahrt darauf achten, dass Scheinwerfer, Schluss- und Bremsleuchte sowie Blinker korrekt funktionieren. Für andere Verkehrsteilnehmer schlecht sichtbare Fahrzeuge können zu Unfällen mit schweren oder tödlichen Verletzungen führen. (00478b)

▲ WARNUNG

Den Sitz nach dem Einbau nach oben ziehen, um sicherzustellen, dass er in der korrekten Position eingerastet ist. Ein loser Sitz kann sich während der Fahrt verschieben, zum Verlust der Kontrolle über das Fahrzeug und zu schweren oder tödlichen Verletzungen führen. (00070b)

21. Siehe entsprechendes Werkstatthandbuch zum Einbau des Sitzes.

22. Den Scheinwerfer gemäß dem untenstehenden Scheinwerfer-Einstellverfahren ausrichten.

23. Den Scheinwerfer-Zierring (24) und die Scheinwerfer-Zierringschraube (25) anbringen.

24. Wenn vorhanden, die abnehmbare Windschutzscheibe gemäß dem untenstehenden Vorgang zum Zuschneiden einer abnehmbaren Windschutzscheibe anpassen.

Scheinwerfereinstellung

1. Siehe Bedienungsanleitung. Den Druck von Vorder- und Hinterradreifen überprüfen.

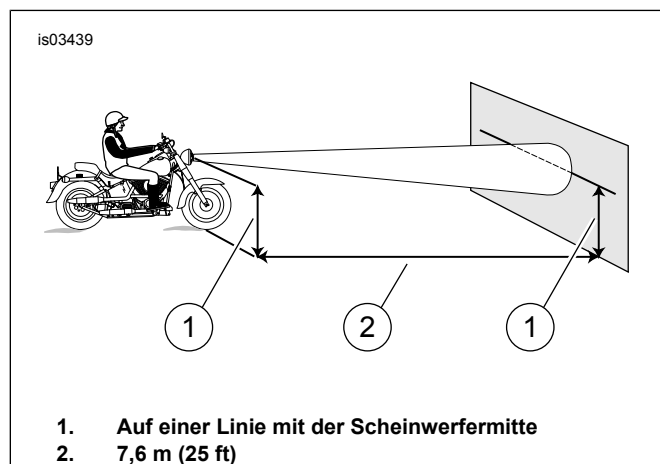


Abbildung 7. Scheinwerfereinstellung

2. Das Motorrad auf ebenem Boden (oder Pflaster) in einem wenig beleuchteten Bereich abstellen.
3. Siehe Abbildung 7. Das Motorrad 7,6 m (25 ft) vor eine Leinwand oder Wand stellen. Den Abstand von unmittelbar unterhalb der Vorderachse zur Unterseite der Leinwand oder Wand messen.
4. Eine horizontale Linie 0,9 m (35 in) über dem Boden auf der Leinwand oder Wand anzeichnen.
5. Das Fahrzeug mit Fahrer, Sozius (falls gewöhnlich dabei) und jeglichem normalerweise beförderten Gepäck belasten. Durch das Gewicht wird die Fahrzeugfederung geringfügig komprimiert.
6. Das Motorrad aufrecht mit beiden Reifen auf dem Boden und dem Vorderrad gerade ausgerichtet (direkt nach vorne) positionieren.
7. Den Zünd-/Scheinwerferschalter auf IGNITION (Zündung) stellen. Den Scheinwerferschalter am Lenker auf die FERNLICHTSTELLUNG schalten.
8. Die Lichtstrahl-Einstellung prüfen:
 - a. Der Hauptstrahl des Lichts, der ein breites und flaches Muster aufweist, muss gleichmäßig oberhalb und unterhalb der waagrechten Linie an der Leinwand oder Wand mittig ausgerichtet sein.
 - b. Der Hauptstrahl muss gerade nach vorne ausstrahlen. Korrekt eingestellte Scheinwerfer leuchten die gleiche Fläche links und rechts der Mittellinie aus.

9. Den Scheinwerferstrahl wenn nötig wie folgt einstellen:

- a. Siehe Abbildung 8. Den Scheinwerferstrahl, falls notwendig, durch Drehen der vertikalen Einstellschraube (1) höher oder tiefer einstellen. Um den Lichtstrahl höher einzustellen, die Schraube nach rechts drehen; um den Lichtstrahl zu senken, Schraube nach links drehen.
- b. Siehe Abbildung 8. Durch Drehen der horizontalen Einstellschraube (2) den Lichtstrahl nach rechts oder links schwenken. Um den Lichtstrahl weiter zur rechten Seite des Motorrads zu schwenken, die Schraube nach rechts drehen; um den Lichtstrahl nach links zu schwenken, die Schraube nach links drehen.

10. Den Zünd-/Scheinwerferschalter auf OFF (Aus) stellen.

Zuschneiden einer abnehmbaren Windschutzscheibe

Dieser Vorgang erklärt, wie eine abnehmbare Harley-Davidson Windschutzscheibe zugeschnitten wird, damit diese auf den Scheinwerfertopf passt.

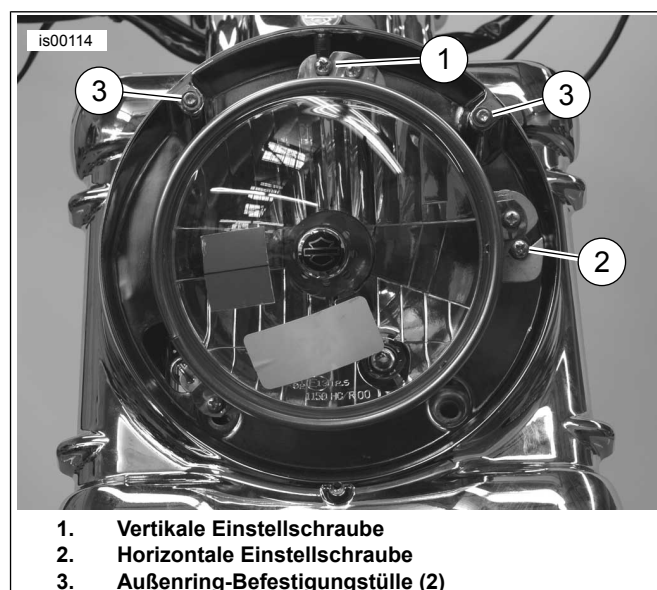
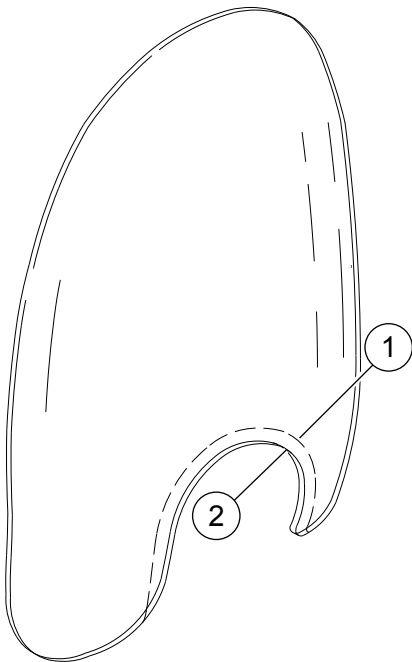


Abbildung 8. Scheinwerfereinstellung



1. Schneiden einer neuen Kontur
2. Bestehende Kontur der Windschutzscheibe

Abbildung 9. Zuschneiden einer abnehmbaren Windschutzscheibe

1. Siehe Abbildung 9. Die unteren 51 mm (2 in) der Windschutzscheibe am nächsten der Scheinwerferkontur, auf beiden Seiten mit zwei Schichten Kreppband abdecken. Das Band stellt die Oberfläche bereit, auf der sowohl der neue Schnitt markiert wird, als auch der Schnitt während des Schneidens ordentlich bleibt.
2. Den neuen Schneideweg entlang, und ungefähr 31,75 mm (1-1/4 in) von der existierenden Kontur des Scheinwerfers entfernt markieren, wie dargestellt in Abbildung 9. Der neue Schnitt wird in Abbildung 9 als gestrichelte Linie dargestellt (1).
3. Die neue Kontur mit einer Stichsäge und einem feinzahnigen Sägeblatt vorsichtig in die Windschutzscheibe schneiden.
4. Die Ränder mit einer Feinkorn-Schleifscheibe reinigen.

Tabelle 1. Ersatzteile

Angabe	Beschreibung (Menge)	Teilenummer	Angabe	Beschreibung (Menge)	Teilenummer
1	Flache Unterlegscheibe, verchromt (2)	94065-90T	15	Schraube, Halbrundkopf, Sechskant (2)	94467-94T
2	Flache Unterlegscheibe, verchromt (6)	94066-90T	16	Schelle (2)	41713-86
3	Steckverbinder, Scheinwerfer	68816-96	17	Stoßverbinder (3)	70586-93
4	Lenkerschellenabdeckung, verchromt Lenkerschellenabdeckung, schwarz	67992-07 61300142		Scheinwerfer-Befestigungsbaugruppe	67991-07
5	Sicherungsmutter (2)	7686	18	• Einstellschraube, Scheinwerfer	67724-71
6	Flachkopfschraube (8)	2806	19	• Scheinwerferschalenbaugruppe	67728-02
7	Scheinwerfertopf, linke Seite, verchromt Scheinwerfertopf, linke Seite, schwarz	67916-96A 61300139	20	• Befestigungsring, Scheinwerfer	67732-71B
8	Scheinwerfertopf, rechte Seite, verchromt Scheinwerfertopf, rechte Seite, schwarz	67908-96A 61300140	21	• Ringbaugruppe, Halter	67726-71A
9	Unterlegscheibe (8)	6717	22	• Feder, Scheinwerfer-Zierring, oben	67778-60
10	Blindsteckmutter (8)	5210	23	• Feder, Scheinwerfer-Zierring, unten (2)	67780-60
11	Sicherungsscheibe (2)	94080-90T	24	• Scheinwerfer-Zierring, verchromt • Scheinwerfer-Zierring, schwarz	67712-83 67700182
12	Sicherungsscheibe (4)	94081-90T	25	• Schraube, Scheinwerfer-Zierring	67718-60A
13	Schraube, Halbrundkopf, Sechskant (2)	94385-92T	26	• Schraube, Sicherungsring (3)	67721-48
14	Schraube, Halbrundkopf, Sechskant (2)	94396-92T			
	Schraube, Halbrundkopf, Sechskant (2)	94468-94T			
Im Text erwähnte, jedoch nicht im Satz enthaltene Teile:					
A	Kappe, Scheinwerfer		E	Fassung, Scheinwerfer	
B	Drahthalteclip		F	Schraube (2)	
C	Glühlampe, Scheinwerfer		G	Glühlampe, Lage	
D	Schutz, Glühlampe				