



KIT GONDOLE DEI FARI ANTERIORI FREIGHT TRAIN CROMATE O COLOR NERO LUCIDO

GENERALITÀ

Numero kit

67907-96C, 61300138

Modelli

Per informazioni sugli abbinamenti dei modelli, vedere il catalogo di vendita al dettaglio delle parti ed accessori o la sezione Parts and Accessories (Parti ed Accessori) sul sito web www.harley-davidson.com (solo in inglese).

Parti supplementari necessarie

Per il modello FLSTF del 2007 ed anni successivi l'installazione richiede l'acquisto a parte e l'installazione del kit montante del manubrio 56789-05.

Per il modello FLSTC del 2009 ed anni successivi l'installazione richiede l'acquisto a parte e l'installazione del kit montante del manubrio 46809-09.

Kit bulloneria 67897-96B quando installato con parabrezza e/o luci di sorpasso.

⚠ AVVERTENZA

La sicurezza del pilota e del passeggero dipende dalla corretta installazione di questo kit. Attenersi alle procedure appropriate illustrate nel manuale di manutenzione. Se non si è in grado di eseguire la procedura o non si dispone degli attrezzi adeguati, rivolgersi a un concessionario Harley-Davidson per l'installazione. Un'installazione non corretta di questo kit può causare lesioni gravi o mortali. (00333b)

NOTA

Questo foglio di istruzioni fa riferimento alle informazioni contenute nel manuale di manutenzione. Per questa installazione è necessario disporre di un manuale di manutenzione del proprio modello di motocicletta, disponibile presso un concessionario Harley-Davidson.

Contenuto del kit

Vedere Figura 10 e Tabella 1.

INSTALLAZIONE

Per TUTTI i modelli, CON il fusibile principale:

⚠ AVVERTENZA

Per prevenire l'avviamento indesiderato del veicolo e conseguenti lesioni gravi o mortali, estrarre il fusibile principale prima di procedere. (00251b)

1. Vedere il manuale di manutenzione e seguire le istruzioni riguardanti la rimozione del fusibile principale.

Per TUTTI i modelli, SENZA il fusibile principale:

⚠ AVVERTENZA

Per evitare l'avviamento fortuito del veicolo, che potrebbe causare lesioni gravi o mortali, scollegare il cavo negativo (-) della batteria prima di procedere. (00048a)

1. Vedere il manuale di manutenzione e seguire le istruzioni pertinenti alla rimozione della sella ed al distacco del cavo negativo (nero) della batteria dal terminale negativo (-) della batteria. Conservare tutta la bulloneria di montaggio della sella.
2. Coprire il serbatoio del combustibile per proteggerlo durante l'installazione.

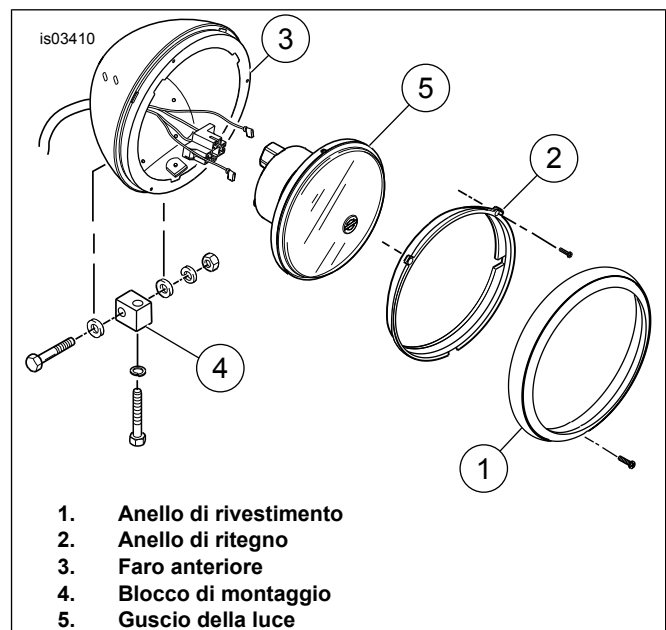


Figura 1. Faro anteriore



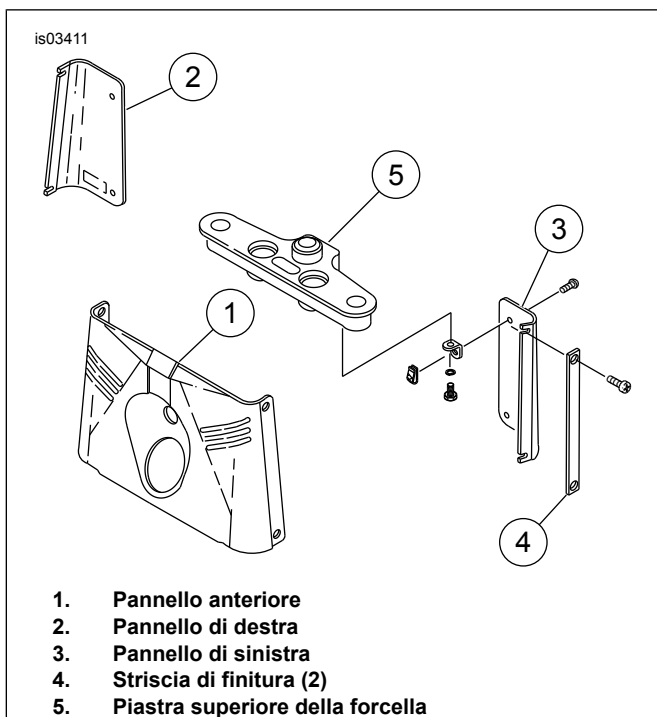


Figura 2. Pannelli della forcella

3. Vedere Figura 1. Rimuovere la vite dell'anello di rivestimento e l'anello di rivestimento (1).

4. Rimuovere le tre viti dell'anello di ritegno e l'anello di ritegno (2) dal gruppo del faro anteriore (3). Estrarre la lampadina dal connettore.

NOTA

Fare attenzione a non danneggiare il gruppo del faro anteriore quando lo si rimuove dal guscio del faro anteriore.

5. Scollegare il cablaggio del faro anteriore dal gruppo del guscio del faro anteriore. Inoltre, se il faro anteriore è dotato di luce di posizione, staccare da esso i due connettori a forcella. Togliere il faro anteriore.

NOTA

Fare attenzione a non danneggiare il gruppo del faro anteriore quando lo si rimuove.

6. Tagliare i fili del faro anteriore direttamente dietro il connettore del faro anteriore.

7. Rimuovere la vite, le rondelle, la rondella di sicurezza, il dado esagonale e il guscio del faro dal blocco di montaggio.

8. Vedere Figura 2. Dopo aver rimosso il guscio del faro anteriore, rimuovere le viti che fissano le strisce di finitura (4), i pannelli laterali (2 e 3) ed il pannello anteriore (1) al loro posto e rimuovere i pannelli. Quando si rimuovono i pannelli, rimuovere con attenzione dal pannello posteriore destro i morsetti di posizionamento della tubazione del freno. **Non** aprire le tubazione del freno.

9. Vedere Figura 1. Rimuovere il blocco di montaggio (4) e la relativa bulloneria.

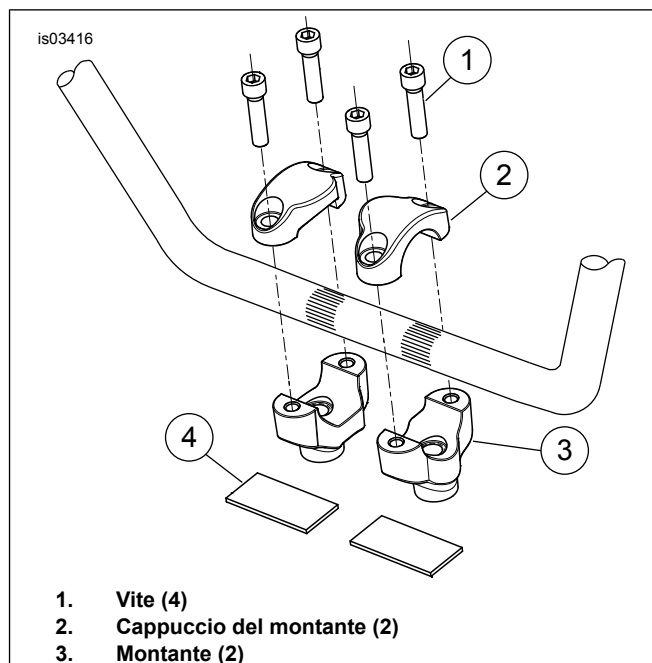


Figura 3. Orientamento del montante – FLSTF

10. **Modello FLSTF 2007 ed anni successivi:** Sostituire i montanti del manubrio con il kit del montante del manubrio 56789-05 come segue:

- a. Vedere l'apposito manuale di manutenzione e rimuovere il morsetto superiore del manubrio ed i montanti. Dopo aver rimosso il morsetto superiore, spostare lateralmente il manubrio assemblato, quanto necessario, per togliere i montanti.
- b. Vedere Figura 3. Installare in modo lasco i nuovi montanti (N° kit 56789-05), orientati come mostrato, sulla piastra superiore dello sterzo usando le viti, le rondelle e le rondelle di sicurezza di serie. Installare il cavo di massa e la rondella di sicurezza, a denti interni sulla vite destra del montante.
- c. Usando come guida le parti zigrinate del manubrio, centrarlo sui montanti.
- d. Installare i due cappucci del montante (2) sui montanti sopra il manubrio usando le quattro viti (1) incluse nel kit.
- e. Verificare che gli spazi tra montanti ed i relativi cappucci sulle parti anteriore e posteriore del manubrio siano all'incirca uguali. Serrare le viti del cappuccio del montante ad una coppia di 16,3–20,3 N·m (12–15 ft-lbs).
- f. Serrare le viti di montaggio dei montanti ad una coppia di 40,7–54,3 N·m (30–40 ft-lbs).

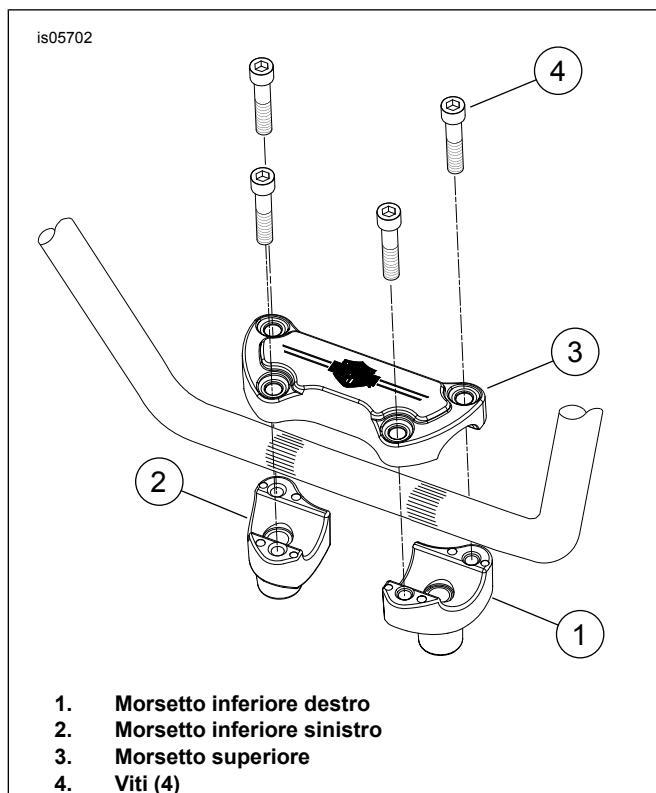


Figura 4. Orientamento del montante – FLSTC

11. **Solo modello FLSTC 2009 ed anni successivi:** Sostituire i montanti del manubrio con il kit del montante del manubrio 46809-09 come segue:

- Vedere l'apposito manuale di manutenzione e rimuovere il morsetto superiore del manubrio ed i montanti. Dopo aver rimosso il morsetto superiore, spostare lateralmente il manubrio assemblato, quanto necessario, per togliere i montanti.
- Vedere Figura 4. Installare in modo lasco i nuovi montanti (N° kit 46809-09), orientati come mostrato, sulla piastra superiore dello sterzo usando le viti, le rondelle e le rondelle di sicurezza di serie. Installare il cavo di massa e la rondella di sicurezza, a denti interni sulla vite destra del montante.
- Usando come guida le parti zigrinate del manubrio, centrarlo sui montanti.
- Installare i cappucci del montante (3) sui montanti (1 e 2) sopra il manubrio usando le quattro viti (4) incluse nel kit.
- Verificare che gli spazi tra montanti e i cappucci del montante sulle parti anteriore e posteriore del manubrio siano all'incirca uguali. Serrare le viti del cappuccio del montante ad una coppia di 16,3–21,7 N·m (12–16 ft-lbs).
- Serrare le viti di montaggio dei cappucci del montante ad una coppia di 40,7–54,3 N·m (30–40 ft-lbs).

12. Vedere Figura 10. Inserire i dadi passanti (10) nei fori nelle semigondole. Installare la gondola destra (7) procedendo come segue:

- Fissare in modo lasco il foro inferiore della gondola alla piastra della forcella con una vite da 5/8 di pollice (14), la rondella di sicurezza (12) e la rondella piatta (2) sulla parte esterna e su quella interna della gondola. Collocando una rondella piatta su ogni lato della gondola, la gondola andrà a filo con i coperchi del fodero della forcella.
- Fissare il foro superiore della gondola con una vite da 7/8 di pollice (15), la rondella di sicurezza (12) e la rondella piatta (2) sulla parte esterna della gondola. La vite non deve andare in battuta nel foro. Non serrare le viti in questo momento.
- Ripetere per la gondola di sinistra.

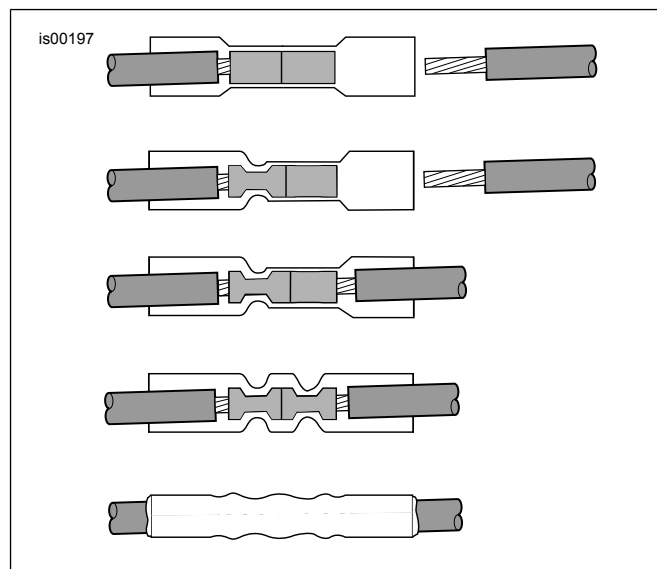


Figura 5. Sequenza di giuntaggio

⚠ AVVERTENZA

Seguire le istruzioni del produttore in caso di utilizzo dell'UltraTorch UT-100 o qualsiasi altro dispositivo a riscaldamento radiante. Il mancato rispetto delle istruzioni del produttore espone a rischi di incendio, con pericolo di lesioni gravi o mortali. (00335a)

- **Non dirigere il calore verso i componenti dell'impianto di alimentazione. Il calore eccessivo può causare incendi/esplosioni con conseguenti lesioni gravi o mortali.**
- **Il calore deve essere diretto unicamente sui connettori sottoposti a termoretrazione e non sugli altri componenti dell'impianto elettrico.**
- **Tenere sempre le mani lontane dalla punta dell'attrezzo e dall'accessorio per la termoretrazione.**

NOTA

Vedere Figura 5. Tenere delicatamente il giunto di testa preso dal kit nelle ganasce "blu" della pinza per giuntaggio Packard (38125-8). Fare avanzare i conduttori spellati fino all'arresto all'interno dell'inserito di metallo in una metà del connettore. Stringere la pinza per giuntare l'inserito di metallo. La pinza si apre automaticamente quando il giuntaggio è finito. Ripetere

l'operazione per l'altra estremità del connettore per bloccare uno o due fili conduttori, incluso, se necessario, l'adattatore del pannello fusibili.

13. Giuntare il cablaggio del faro anteriore con i fili tagliati nel corso delle operazioni di cui al punto 6 procedendo come segue:

- a. Spellare 9,524 mm (3/8 in) di isolante dalle estremità dei fili da giuntare.
- b. Inserire le estremità dei fili da giuntare nelle estremità opposte di un connettore a giunto di testa.
- c. Usando una pinza per giuntaggio HD 38125-8, giuntare le estremità dei fili nel connettore.
- d. Usando l'UltraTorch UT-100 (39969) o altro dispositivo adatto a riscaldamento radiante, scaldare il giunto dal centro alle estremità finché il sigillante non fuoriesca da entrambe le estremità del connettore e il tubetto assuma un aspetto cilindrico levigato.

14. Vedere Figura 10. Fissare la tubazione dei freni sul dietro della gondola destra usando i due appositi morsetti (16) contenuti nel kit. Fissare i morsetti alla gondola destra usando le viti originali a testa bombata da 5/8 di pollice, le rondelle piatte da 1/4 di pollice (1) ed i dadi bloccanti (5) (la rondella si colloca sotto il dado).

15. Vedere Figura 6. Montare nella sede del faro anteriore (6) il gruppo del faro anteriore precedentemente rimosso (8) usando il nuovo anello di ritegno (7) e tre viti (3).

16. Collegare il cablaggio del faro anteriore al faro ed alla relativa sede. Inoltre, se il faro anteriore è dotato di luce di posizione, collegare i due connettori a forcella.

17. Installare il faro anteriore e relativo guscio nella gondola usando otto rondelle (4) e viti (5) del kit.

18. Vedere Figura 10. Collocare al suo posto il coperchio del manubrio (4) e fissarlo con le viti da 5/8 di pollice (13) e le rondelle di sicurezza (11).

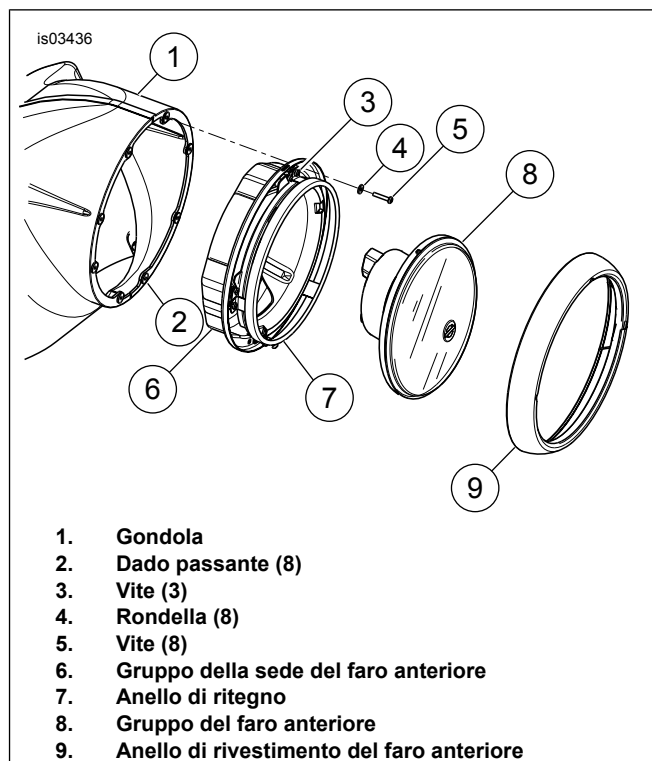


Figura 6. Installazione del faro anteriore

19. Serrare tutte le viti da 5/16 di pollice ad una coppia di 25 N·m (19 ft·lb). Serrare saldamente le viti del faro anteriore e le viti del coperchio del manubrio.

20. **Modelli SENZA il fusibile principale:** Collegare il cavo negativo della batteria (-). Vedere CAVI DELLA BATTERIA nel manuale di manutenzione. **Modelli CON il fusibile principale:** Vedere il manuale di manutenzione e seguire le istruzioni riguardanti l'installazione del fusibile principale.

▲ AVVERTENZA

Prima della guida, verificare il corretto funzionamento di faro anteriore, luce posteriore, luce di arresto e indicatori di direzione. Il fatto che il pilota non sia molto visibile agli altri automobilisti può causare lesioni gravi o mortali. (00478b)

▲ AVVERTENZA

Dopo aver installato la sella, tirarla verso l'alto per verificare che sia bloccata in posizione. Quando si viaggia in motocicletta, una sella allentata può scivolare, facendo perdere il controllo del mezzo, con pericolo di lesioni gravi o mortali. (00070b)

21. Vedere il relativo manuale di manutenzione e installare la sella.

22. Allineare il faro anteriore secondo il procedimento di regolazione del faro anteriore di seguito illustrato.

23. Installare l'anello di rivestimento del faro anteriore (24) e la vite dell'anello di rivestimento del faro anteriore (25).

24. Rifornire il parabrezza rimovibile (se in dotazione) secondo quanto riportato nel procedimento "Rifilatura del parabrezza rimovibile" che segue.

Regolazione del faro anteriore

1. Vedere il manuale d'uso. Controllare la corretta pressione degli pneumatici, anteriore e posteriore.

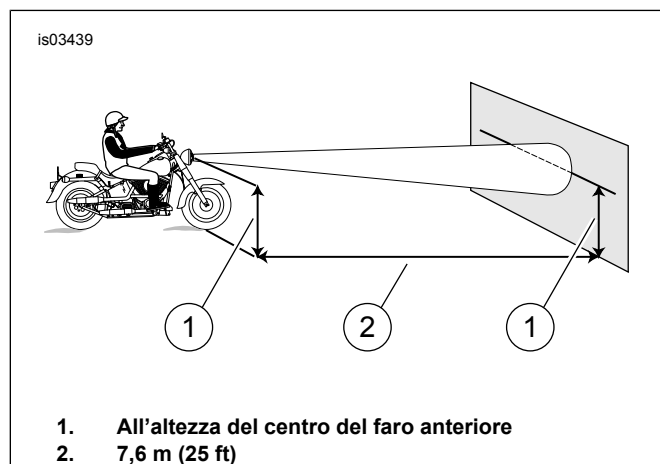


Figura 7. Regolazione del faro anteriore

2. Collocare la motocicletta su una superficie (o una pavimentazione) piana in una zona scarsamente illuminata.
3. Vedere Figura 7. Collocare la motocicletta a 7,6 m (25 ft) da uno schermo o da una parete. Misurare la distanza tra la base dello schermo o della parete e il punto sul terreno immediatamente sotto l'asse anteriore.
4. Tracciare sullo schermo o sulla parete una linea orizzontale a 0,9 m (35 in) di altezza rispetto al pavimento.
5. Caricare il veicolo con il pilota, il passeggero (se trasportato di solito) e il carico trasportato normalmente. Il peso comprimerà leggermente le sospensioni del veicolo.
6. Tenere la motocicletta dritta con i due pneumatici fermi sul pavimento e con la ruota anteriore tenuta dritta (tutta in avanti).
7. Portare il commutatore di accensione/del faro anteriore su IGNITION (accensione). Portare il commutatore della luce abbagliante/anabbagliante sul manubrio su HIGH (luce abbagliante).
8. Controllare l'orientamento del fascio di luce del faro per la regolazione:
 - a. Il fascio principale di luce (la grossa, piatta macchia luminosa) dovrebbe essere a cavallo della linea orizzontale sullo schermo o sulla parete.
 - b. Il fascio principale di luce deve essere diretto in avanti. I fari correttamente regolati proiettano una zona uguale di luce a sinistra e a destra rispetto al centro.

9. Se necessario, regolare il fascio di luce del faro anteriore procedendo nel modo seguente:

- a. Vedere Figura 8. Spostare in alto o in basso il fascio di luce del faro, come necessario, girando la vite di registrazione verticale (1). Girare la vite in senso orario per alzare il fascio di luce e in senso antiorario per abbassarlo.
- b. Vedere Figura 8. Spostare a destra o a sinistra il fascio di luce del faro anteriore, come necessario, girando la vite di registrazione orizzontale (2). Girare la vite in senso orario per spostare il fascio di luce a destra della motocicletta e in senso antiorario per spostarlo a sinistra.

10. Portare il commutatore di accensione/del faro anteriore su OFF (spento).

Rifilatura del parabrezza rimovibile

Questo procedimento spiega come rifilare un parabrezza rimovibile Harley-Davidson in modo che si adatti alla gondola.

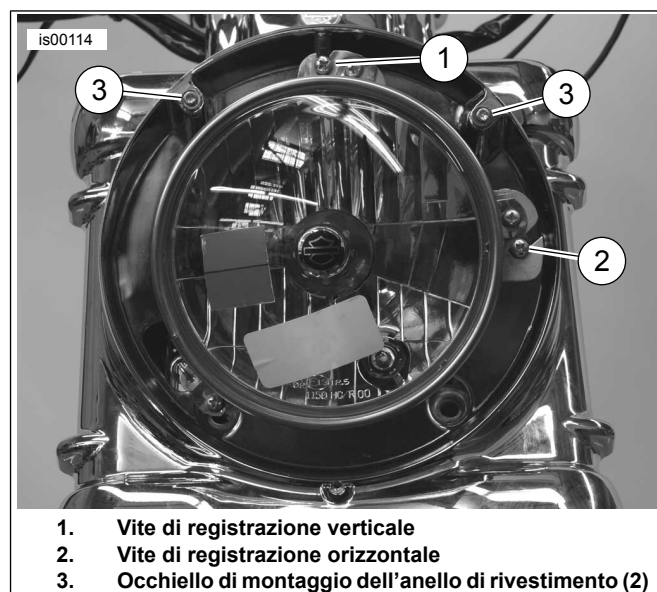


Figura 8. Regolazione del faro anteriore

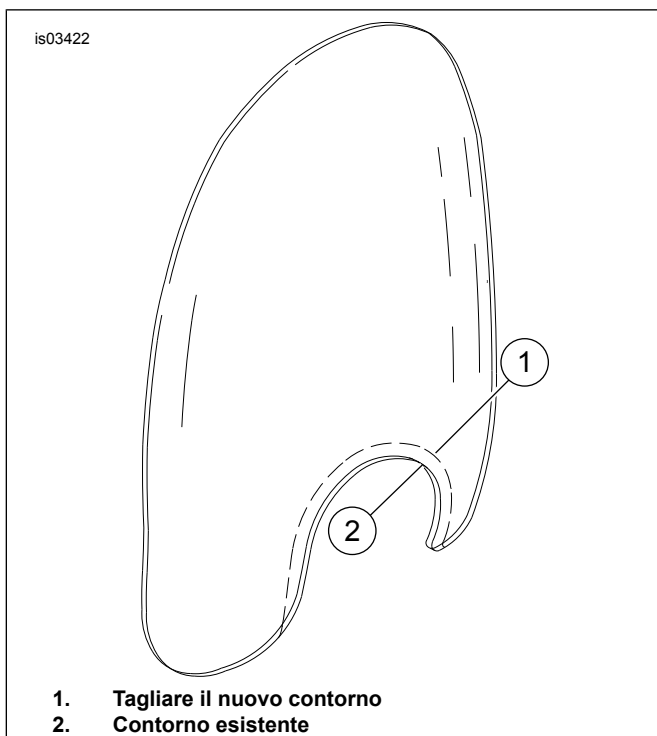


Figura 9. Rifilatura del parabrezza rimovibile

1. Vedere Figura 9. Coprire gli ultimi 51 mm (2 in) del parabrezza vicino al bordo del faro anteriore, su entrambi i lati, con due strati di nastro per mascheratura. Questo nastro fornisce la superficie su cui eseguire il nuovo taglio e nel contempo permette di eseguire un taglio pulito.
2. Contrassegnare il tracciato del nuovo taglio lungo il contorno esistente del faro anteriore, a circa 31,75 mm (1-1/4 in) di distanza da esso, come mostrato nella Figura 9. Il nuovo taglio è mostrato dalla linea tratteggiata (1) nella Figura 9.
3. Usando una sega elettrica manuale alternativa con una lama a denti piccoli, tagliare con attenzione il nuovo contorno sul parabrezza.
4. Pulire i bordi del taglio con una mola abrasiva a grana fine.

PARTI DI RICAMBIO

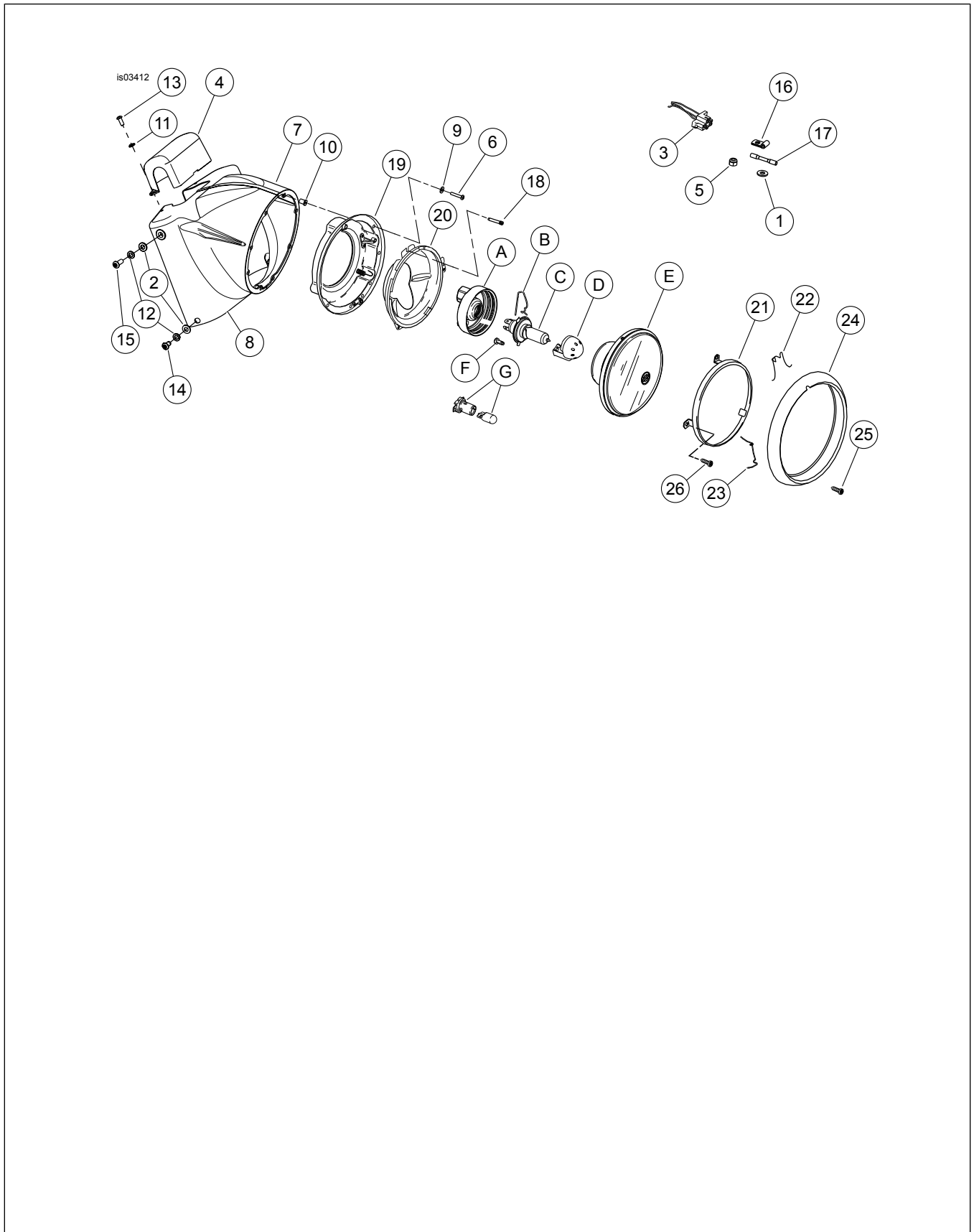


Figura 10. Parti di ricambio dei kit gondole dei fari anteriori Freight Train cromate o color nero lucido

Tabella 1. Tabella delle parti di ricambio

Elemento	Descrizione (quantità)	Numero codice	Elemento	Descrizione (quantità)	Numero codice
1	Rondella piatta, cromata (2)	94065-90T	15	Vite, a testa bombata, ad esagono incassato (2)	94467-94T
2	Rondella piatta, cromata (6)	94066-90T	16	Morsetto (2)	41713-86
3	Connettore, faro anteriore	68816-96	17	Connettore a giunto di testa (3)	70586-93
4	Coperchio del morsetto del manubrio, cromato Coperchio del morsetto del manubrio, nero	67992-07 61300142		Gruppo di montaggio del faro anteriore	67991-07
5	Dado bloccante (2)	7686	18	• Vite di registrazione, faro anteriore	67724-71
6	Vite, a testa bombata (8)	2806	19	• Gruppo della sede del faro anteriore	67728-02
7	Gondola, lato sinistro, cromata Gondola, lato sinistro, nera	67916-96A 61300139	20	• Anello di montaggio, faro anteriore	67732-71B
8	Gondola, lato destro, cromata Gondola, lato destro, nera	67908-96A 61300140	21	• Anello, fermo	67726-71A
9	Rondella (8)	6717	22	• Molla, anello di rivestimento del faro anteriore, parte superiore	67778-60
10	Dado passante (8)	5210	23	• Molla, anello di rivestimento del faro anteriore, parte inferiore (2)	67780-60
11	Rondella di sicurezza (2)	94080-90T	24	• Anello di rivestimento del faro anteriore, cromato • Anello di rivestimento del faro anteriore, nero	67712-83 67700182
12	Rondella di sicurezza (4)	94081-90T	25	• Vite, anello di rivestimento del faro anteriore	67718-60A
13	Vite, a testa bombata, ad esagono incassato (2)	94385-92T	26	• Vite, anello di ritegno (3)	67721-48
14	Vite, a testa bombata, ad esagono incassato (2)	94396-92T			
	Vite, a testa bombata, ad esagono incassato (2)	94468-94T			
Elementi menzionati nel testo, ma non contenuti nel kit					
A	Protezione, faro anteriore		E	Involucro, faro anteriore	
B	Fermo dei fili		F	Viti (2)	
C	Lampadina, faro anteriore		G	Lampadina, posizione	
D	Protezione, lampadina				