



KITS CROMADOS OU PRETO BRILHANTE DA NACELA DO FAROL DIANTEIRO DO “FREIGHT TRAIN”

INFORMAÇÕES GERAIS

Número do kit

67907-96C, 61300138

Modelos

Para informações sobre os modelos correspondentes, veja o catálogo de peças e acessórios de varejo ou a seção de peças e acessórios do site www.harley-davidson.com (somente em inglês).

Peças adicionais necessárias

Para a instalação em modelos FLSTF ano 2007 e posteriores exige-se a compra em separado e a instalação do kit de tubos de subida do guidom 56789-05.

Para a instalação em modelos FLSTC ano 2009 e posteriores exige-se a compra em separado e a instalação do kit de tubos de subida do guidom 46809-09.

Kit de ferragens 67897-96B quando instalado com para-brisa e/ou faróis de utrapassagem.

⚠ ATENÇÃO

A segurança do motociclista e do passageiro depende da instalação correta deste kit. Use os procedimentos apropriados do Manual de serviço. Se o procedimento não estiver dentro de suas capacidades ou se você não possuir as ferramentas corretas, deixe que uma concessionária Harley-Davidson efetue a instalação. A instalação inadequada deste kit poderá resultar em morte ou lesões graves. (00333b)

NOTA

Esta Folha de instruções faz referência às informações do Manual de serviço. Um Manual de serviço para o seu modelo de motocicleta é necessário para esta instalação, estando disponível em um concessionário Harley-Davidson.

Conteúdo do kit

Veja Figura 10 e Tabela 1.

INSTALAÇÃO

Para **TODOS** os modelos **COM** fusível principal:

⚠ ATENÇÃO

Para impedir a partida acidental do veículo, o que poderá resultar em morte ou lesões graves, remova o fusível principal antes de continuar. (00251b)

1. Consulte o Manual de serviço e siga as instruções dadas para a remoção do fusível principal.

Para **TODOS** os modelos **SEM** fusível principal:

⚠ ATENÇÃO

Para impedir a partida acidental do veículo, que pode causar morte ou lesões graves, desconecte o cabo negativo (-) da bateria antes de continuar. (00048a)

1. Consulte o Manual de serviço e siga as instruções fornecidas para remover o assento e desconectar o cabo negativo (preto) da bateria do terminal negativo (-) da bateria. Guarde todas as ferragens de montagem do assento.
2. Cubra o tanque de combustível para protegê-lo durante a instalação.

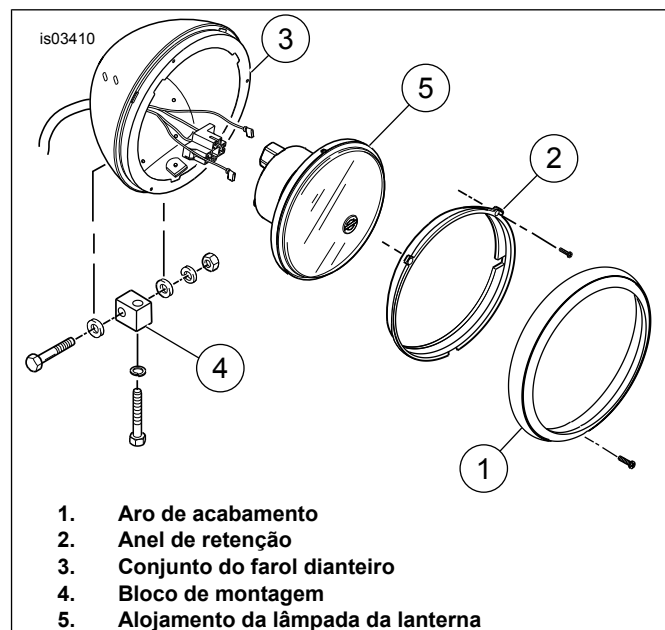


Figura 1. Conjunto do farol dianteiro



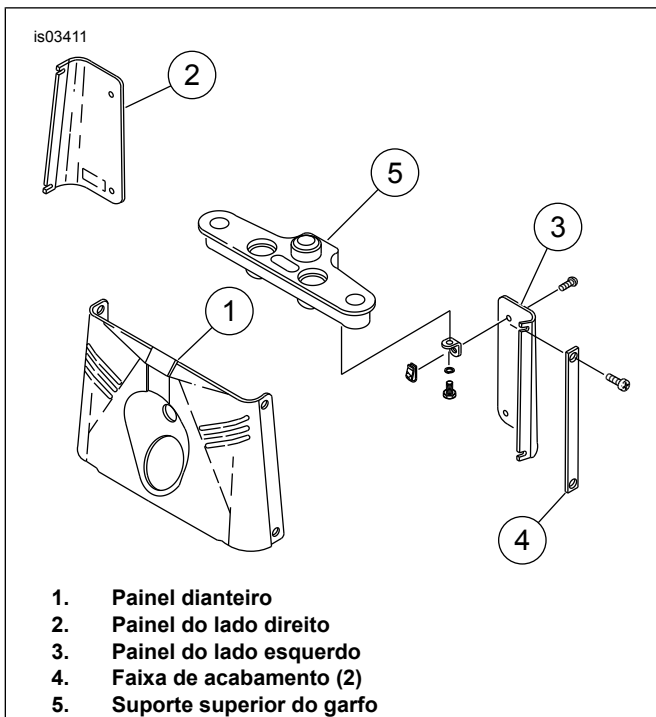


Figura 2. Painéis do garfo dianteiro

3. Veja Figura 1. Remova o parafuso do aro do farol e o aro (1).

4. Remova três parafusos do anel de retenção e o anel de retenção (2) do conjunto do farol dianteiro (3). Puxe a lâmpada para fora do conector.

NOTA

Tenha cuidado para não danificar o conjunto do farol dianteiro ao removê-lo da estrutura do farol.

5. Desconecte o chicote de fios do farol dianteiro do conjunto da estrutura do farol dianteiro. Se o conjunto do farol dianteiro estiver equipado com uma lâmpada de posição, desconecte os dois conectores faça do conjunto. Remova o conjunto do farol dianteiro.

NOTA

Tenha cuidado para não danificar o conjunto do farol dianteiro ao removê-lo.

6. Corte os fios do farol dianteiro diretamente atrás do conector do farol dianteiro.

7. Remova o parafuso, as arruelas, as arruelas de pressão, a porca hexagonal e a estrutura do farol dianteiro do bloco de montagem.

8. Veja Figura 2. Depois de remover a estrutura do farol dianteiro, remova os parafusos que prendem as faixas de acabamento (4), os painéis laterais traseiros (2 e 3) e o painel dianteiro (1), e remova os painéis. Quando remover os painéis, remova cuidadosamente o prendedor-guia da linha do freio do painel traseiro direito. **Não** abra a tubulação de freio.

9. Veja Figura 1. Remova o bloco de montagem (4) e suas ferragens.

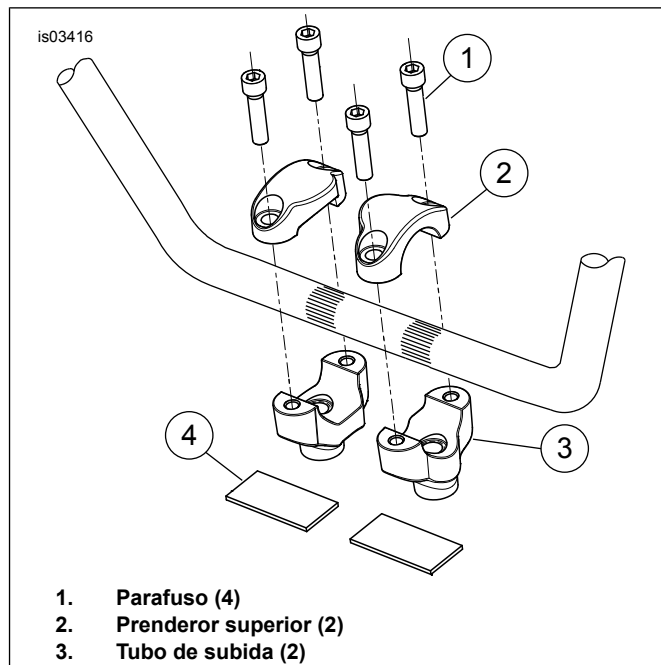


Figura 3. Orientação do tubo de subida – FLSTF

10. Somente modelos FLSTF ano 2007 e posteriores: Substitua os tubos de subida pelo kit de tubo de subida do guidom 56789-05 como segue:

- a. Consulte o Manual de serviço apropriado e remova o prendedor superior e tubos de subida do guidom. Depois de remover o prendedor superior, coloque o guidom montado de lado, conforme necessário, para remover os tubos de subida.
- b. Veja Figura 3. Instale os novos tubos de subida (kit N.º 56789-05) sem apertar, orientado como mostrado, até a árvore tripla superior, usando os parafusos, arruelas de pressão e arruelas originais. Instale o cabo de terra e a arruela de pressão dentada interna no parafuso do tubo de subida do lado direito.
- c. Usando as áreas serrilhadas como guia, centralize o guidom nos tubos de subida.
- d. Instale os dois prendedores superiores (2) nos tubos de subida sobre o guidom usando quatro parafusos (1) incluídos no kit.
- e. Verifique se as folgas entre os tubos de subida e o prendedor na frente e na traseira do guidom são aproximadamente iguais. Aperte os parafusos do prendedor com torque de 16,3–20,3 N·m (12–15 ft-lbs).
- f. Aperte os parafusos de montagem do tubo de subida com torque de 40,7–54,3 N·m (30–40 ft-lbs).

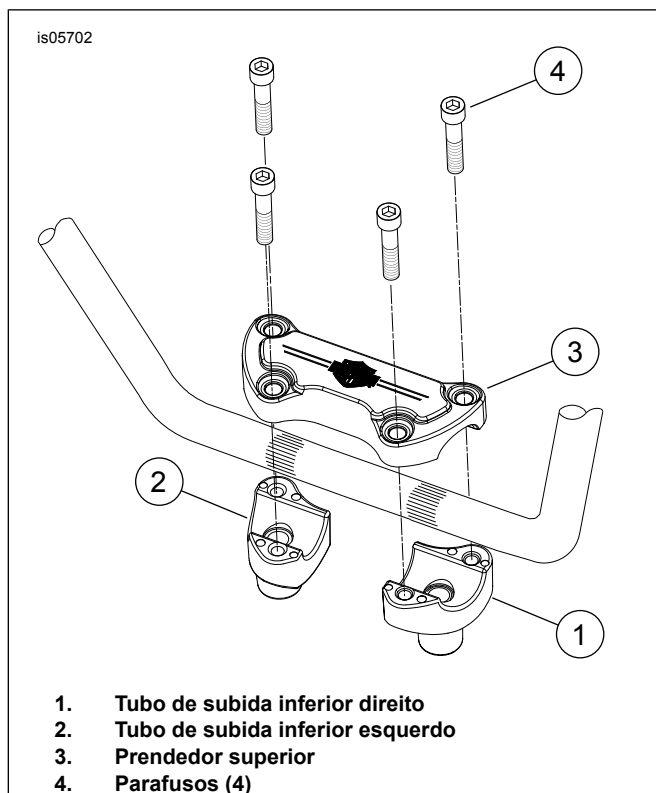


Figura 4. Orientação do tubo de subida – FLSTC

11. Somente modelos FLSTC ano 2009 e posteriores: Substitua os tubos de subida pelo kit de tubo de subida do guidom (46809-09) como segue:

- Consulte o Manual de serviço apropriado e remova o prendedor superior e tubos de subida do guidom. Depois de remover o prendedor superior, coloque o guidom montado de lado, conforme necessário, para remover os tubos de subida.
- Veja Figura 4. Instale os novos tubos de subida (kit N.º 46809-09) sem apertar, orientado como mostrado, até a árvore tripla superior, usando os parafusos, arruelas de pressão e arruelas originais. Instale o cabo de terra e a arruela de pressão dentada interna no parafuso do tubo de subida do lado direito.
- Usando as áreas serrilhadas como guia, centralize o guidom nos tubos de subida.
- Instale o prendedor (3) nos tubos de subida (1 e 2) sobre o guidom usando quatro parafusos (4) incluídos no kit.
- Verifique se as folgas entre os tubos de subida e o prendedor na frente e na traseira do guidom são aproximadamente iguais. Aperte os parafusos do prendedor superior com torque de 16,3–21,7 N·m (12–16 ft-lbs).
- Aperte os parafusos de montagem do tubo de subida com torque de 40,7–54,3 N·m (30–40 ft-lbs).

12. Veja Figura 10. Instale as porcas de poço (10) nos furos nas metades do compartimento. Instale o lado direito da nacela (7) como segue:

- Afixe, sem apertar, o furo inferior da nacela no suporte do garfo com um parafuso de 5/8 pol. de comprimento (14), uma arruela de pressão (12) e uma arruela lisa (2) no lado interno e externo do compartimento. Coloque uma arruela lisa em cada lado do compartimento para espaçar o compartimento para fora até que fique nivelado com as tampas do tubo externo.
- Afixe no buraco superior do compartimento um parafuso de 7/8 pol. de comprimento (15), arruela de pressão (12) e arruela lisa (2), todos do lado de fora do compartimento. O parafuso não deve sobrar pelos fundos do buraco. Não aperte os parafusos por enquanto.
- Repita para o compartimento do lado esquerdo.

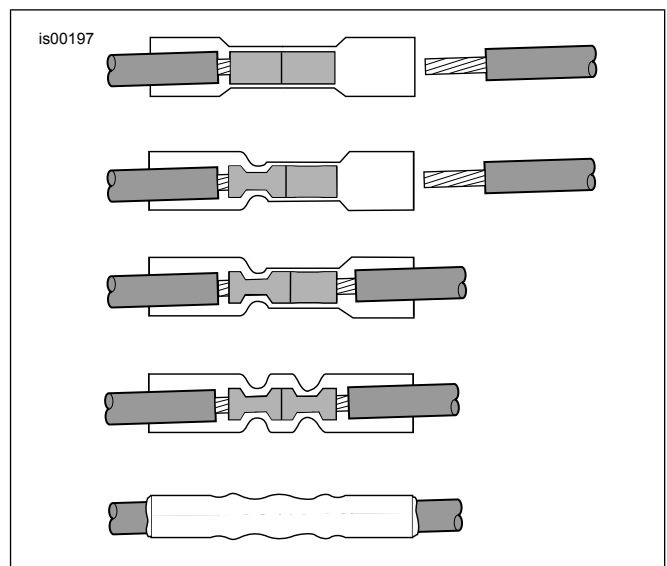


Figura 5. Sequência do conector 1 para 1

⚠ ATENÇÃO

Certifique-se de seguir as instruções do fabricante ao usar a ferramenta Ultra Torch UT-100 ou qualquer outro aquecedor radiante. Não seguir as instruções do fabricante poderá causar incêndio, o que poderá resultar em morte ou lesões graves. (00335a)

- Evite dirigir o calor na direção de qualquer componente do sistema de combustível. O calor exagerado poderá causar a ignição/explosão do combustível, resultando em morte ou lesões graves.
- Evite dirigir o calor na direção de qualquer componente do sistema elétrico que não os conectores nos quais o trabalho termo-retrátil está sendo executado.
- Sempre mantenha as mãos afastadas da ponta da ferramenta e do dispositivo termo-retrátil.

NOTA

Veja Figura 5. Segure com cuidado a luva de emenda do kit nas garras "azuis" da ferramenta de crimpagem Packard (38125-8). Alimente os fios descascados até a parada do fio dentro do inserto metálico em uma metade do conector. Aperte

a ferramenta para crimpar o inserto metálico. A ferramenta abre-se automaticamente quando concluída a crimpagem. Repita o procedimento para a outra extremidade do conector para capturar um ou dois fios desencapados incluindo, se necessário, o adaptador do bloco de fusíveis.

13. Emende o chicote de fios do farol dianteiro nos fios existentes cortados no passo 6, como segue:

- Corte uma faixa de 9,524 mm (3/8 pol.) do isolamento de cada extremidade do fio a ser emendado.
- Insira cada extremidade dos fios para serem ligados às extremidades opostas de um conector de luva de emenda.
- Usando uma ferramenta de crimpar (H-D 38125-8), crimpe as extremidades do fio dentro do conector.
- Usando a ferramenta UltraTorch UT-100 (39969) ou outro dispositivo de aquecimento por radiação adequado, aqueça o terminal do conector a partir do centro para cada extremidade até que o vedante escoe de ambas as extremidades do conector e o tubo assumira uma aparência cilíndrica uniforme.

14. Veja Figura 10. Prenda a tubulação do freio na traseira do compartimento do lado direito usando as duas abraçadeiras retentoras da tubulação do freio (16) do kit. Fixe as abraçadeiras retentoras no compartimento do lado direito usando parafusos originais de fixação com 5/8 pol. de comprimento, arruelas lisas de 1/4 (1) e porca de travamento (5) (arruela em baixo da porca).

15. Veja Figura 6. Instale o conjunto do farol dianteiro (8) removido anteriormente na carcaça do farol (6) usando o anel de retenção (7) e os três parafusos (3).

16. Conecte o chicote de fios do farol dianteiro no conjunto do farol e da carcaça. Se o conjunto do farol dianteiro estiver equipado com uma lâmpada de posição, desconecte os dois conectores fca do conjunto.

17. Instale o conjunto do farol dianteiro e a carcaça no compartimento usando oito arruelas (4) e parafusos (5) do kit.

18. Veja Figura 10. Coloque a capa do guidom (4) em posição e prenda com parafusos de 5/8 pol. de comprimento (13) e arruelas de pressão (11).

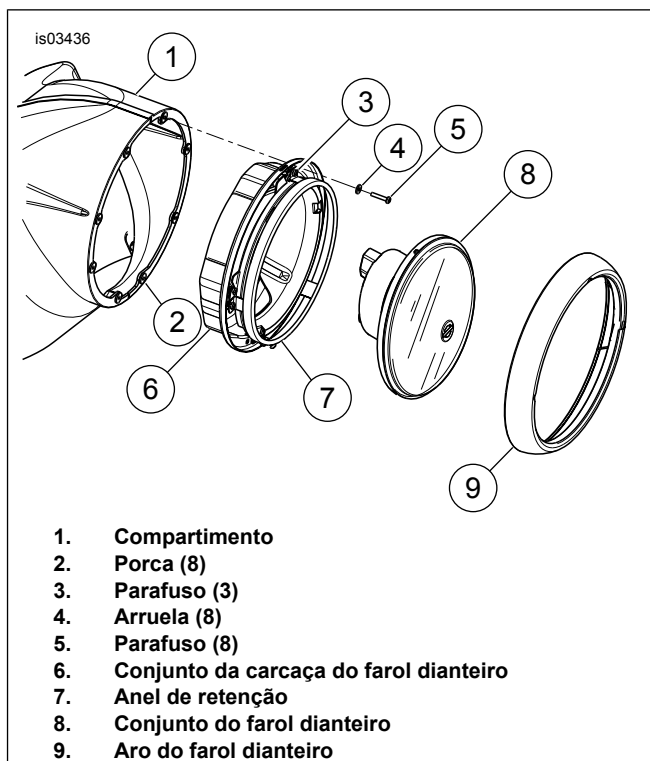


Figura 6. Instalação do farol dianteiro

19. Aperte todos os parafusos de 5/16 pol. com torque de 25 N·m (19 lb·pé). Aperte os parafusos do farol dianteiro e da cobertura do guidom com firmeza.

20. **Modelos SEM fusível principal:** Conecte o cabo negativo (-) da bateria. Consulte a seção CABOS DA BATERIA no Manual de serviço. **Modelos COM fusível principal:** Consulte o Manual de serviço e siga as instruções dadas para a instalação do fusível principal.

▲ ATENÇÃO

Certifique-se de que o farol dianteiro, a lâmpada traseira, a lâmpada do freio e os piscas estejam funcionando corretamente antes de dirigir. Uma baixa visibilidade do motociclista com relação a outros motoristas poderá resultar em morte ou lesões graves. (00478b)

▲ ATENÇÃO

Depois de instalar o assento, puxe-o para cima para certificar-se de que esteja travado na posição certa. Ao dirigir, um assento solto pode se deslocar, causando perda de controle, o que poderá resultar em morte ou lesões graves. (00070b)

21. Consulte o Manual de serviço apropriado e instale o assento.

22. Alinhe o farol dianteiro de acordo com o procedimento de alinhamento do farol dianteiro descrito a seguir.

23. Instale o aro de acabamento do farol dianteiro (24) e seu parafuso (25).

24. Se assim equipado, apare o para-brisa removível de acordo com o procedimento para aparar o para-brisa removível descrito a seguir.

Ajuste do farol dianteiro

1. Consulte o Manual do proprietário. Verifique a pressão correta de enchimento dos pneus dianteiro e traseiro.

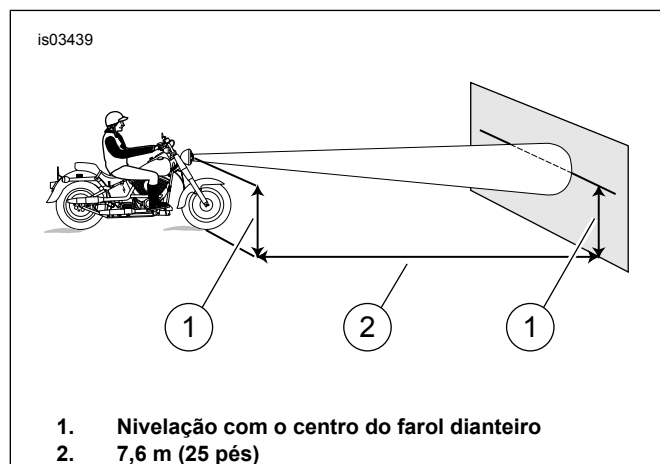


Figura 7. Ajuste do farol dianteiro

2. Coloque a motocicleta em uma superfície (ou pavimento) nivelada em uma área com iluminação mínima.
3. Veja Figura 7. Posicione a motocicleta a 7,6 m (25 pés) de um painel ou parede. Meça a distância imediatamente abaixo do eixo dianteiro até a base da parede ou painel.
4. Desenhe uma linha horizontal, no painel ou parede, 0,9 m (35 pol.) acima do chão.
5. Carregue o veículo com o motociclista, passageiro (se estiver normalmente presente) e qualquer carga normalmente carregada. O peso comprimirá ligeiramente a suspensão do veículo.
6. Deixe a motocicleta em posição vertical com ambos os pneus repousando sobre o chão e com a roda dianteira mantida em alinhamento reto (diretamente para frente).
7. Gire o interruptor de ignição/farol dianteiro para a posição de ignição (IGNITION). Coloque o interruptor do farol dianteiro no guidom na posição de farol ALTO.
8. Verifique o feixe principal de luz em relação ao ajuste correto:
 - a. O feixe principal de luz (padrão de luz amplo e plano) deverá estar centrado igualmente acima e abaixo da linha horizontal no painel ou parede.
 - b. O feixe principal de luz também deverá estar dirigido reto para frente. Faróis dianteiros ajustados corretamente projetam uma área igual de luz para a esquerda e para a direita do centro.

9. Se for necessário, ajuste o feixe de luz do farol dianteiro da seguinte forma:

- a. Veja Figura 8. Levante ou abaixe a luz do farol dianteiro, caso necessário, girando o parafuso de ajuste vertical (1). Gire o parafuso no sentido horário para levantar o feixe ou no sentido anti-horário para abaixá-lo.
- b. Veja Figura 8. Ajuste o feixe de luz do farol dianteiro para a esquerda ou para a direita, caso necessário, girando o parafuso de ajuste horizontal (2). Gire o parafuso no sentido horário para ajustar o feixe para o lado direito da motocicleta ou no sentido anti-horário para ajustar o feixe para o lado esquerdo da motocicleta.

10. Gire o interruptor de ignição/farol dianteiro para a posição de desligado (OFF).

Aparo de um para-brisa removível

Este procedimento explica como aparar um para-brisa removível da Harley-Davidson para encaixar num compartimento.

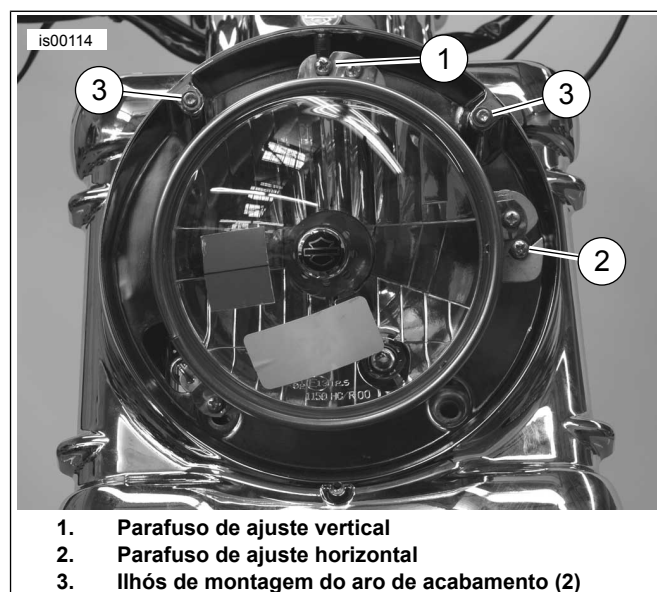


Figura 8. Ajuste do farol dianteiro

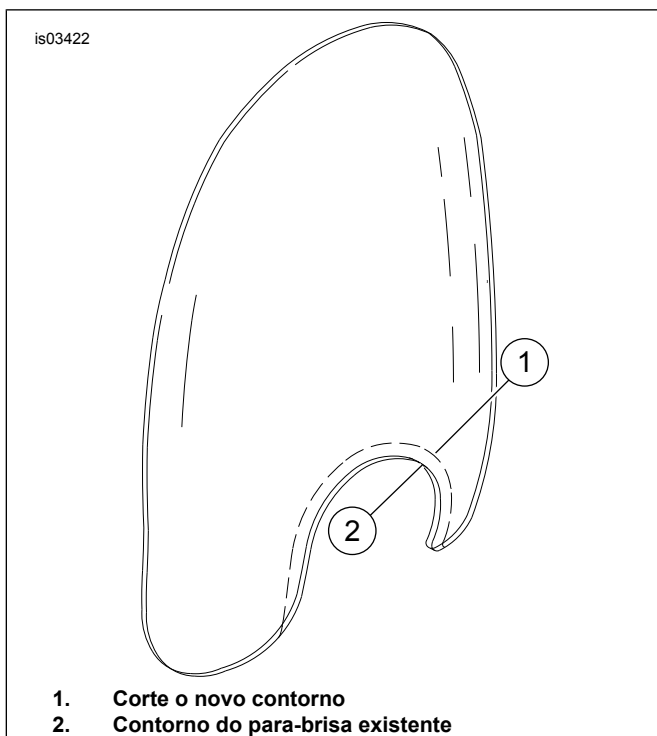


Figura 9. Aparo de um para-brisa removível

1. Veja Figura 9. Cubra os 51 mm (2 pol.) inferiores do para-brisa mais perto do contorno do farol dianteiro nos dois lados do para-brisa com duas camadas de fita. Esta fita fornece uma superfície para marcar o corte novo, assim como mantém o corte limpo durante o processo.
2. Marque o novo local de corte ao longo, e aproximadamente 31,75 mm (1-1/4 pol.) do contorno do farol dianteiro existente como mostrado na Figura 9. O novo corte é mostrado na Figura 9 como uma linha pontilhada (1).
3. Usando uma serra com lâmina de dentes finos, corte cuidadosamente o novo contorno no para-brisa.
4. Limpe as bordas do corte usando um disco de esmeril fino.

Tabela 1. Tabela de peças de reposição

Item	Descrição (quantidade)	Peça N.º	Item	Descrição (quantidade)	Peça N.º
1	Arruela lisa, cromada (2)	94065-90T	15	Parafuso, cabeça abaulada, Allen hexagonal (2)	94467-94T
2	Arruela lisa, cromada (6)	94066-90T	16	Abraçadeira (2)	41713-86
3	Conector, farol dianteiro	68816-96	17	Conector de luva de emenda (3)	70586-93
4	Capa do prendedor do guidom, cromada Capa do prendedor do guidom, preta	67992-07 61300142		Conjunto de montagem do farol dianteiro	67991-07
5	Porca de travamento (2)	7686	18	• Parafuso de ajuste, farol dianteiro	67724-71
6	Parafuso, cabeça panela (8)	2806	19	• Conjunto da carcaça do farol dianteiro	67728-02
7	Nacela, lado esquerdo, cromada Nacela, lado esquerdo, preta	67916-96A 61300139	20	• Anel de montagem, farol dianteiro	67732-71B
8	Nacela, lado direito, cromada Nacela, lado direito, preta	67908-96A 61300140	21	• Conjunto do anel retentor	67726-71A
9	Arruela (8)	6717	22	• Mola, aro de acabamento do farol dianteiro, superior	67778-60
10	Porca (8)	5210	23	• Mola, aro de acabamento do farol dianteiro, inferior (2)	67780-60
11	Arruela de pressão (2)	94080-90T	24	• Aro do farol dianteiro, cromado • Aro do farol dianteiro, preto	67712-83 67700182
12	Arruela de pressão (4)	94081-90T	25	• Parafuso, aro de acabamento do farol dianteiro	67718-60A
13	Parafuso, cabeça abaulada, Allen hexagonal (2)	94385-92T	26	• Parafuso, anel de retenção (3)	67721-48
14	Parafuso, cabeça abaulada, Allen hexagonal (2)	94396-92T			
	Parafuso, cabeça abaulada, Allen hexagonal (2)	94468-94T			
Itens mencionados no texto, mas não incluídos no kit					
A	Cachimbo, farol dianteiro		E	Envelope, farol dianteiro	
B	Abraçadeiras		F	Parafuso (2)	
C	Lâmpada, farol dianteiro		G	Lâmpada, posição	
D	Proteção, lâmpada				