



INSTRUCCIONES

J04200

2013-01-28



KITS DE NACELA NEGRO BRILLANTE O CROMADA “FREIGHT TRAIN” DEL FARO DELANTERO

GENERALIDADES

Kit número

67907-96C, 61300138

Modelos

Para obtener información de la adaptación a los modelos, vea el catálogo de venta al detalle de P&A (piezas y accesorios) o la sección Piezas y accesorios en www.harley-davidson.com (inglés solamente).

Piezas adicionales requeridas

Para los FLSTF de 2007 y posteriores se requiere la compra por separado y la instalación del kit del elevador del manillar 56789-05.

Para los FLSTC de 2009 y posteriores se requiere la compra por separado y la instalación del kit del elevador del manillar 46809-09.

Kit 67897-96B de elementos de sujeción cuando se instale con parabrisas y/o luces de paso.

⚠ ADVERTENCIA

La seguridad del motociclista y del pasajero dependen de la instalación correcta de este kit. Use los procedimientos correspondientes en el Manual de servicio. Si el procedimiento no está dentro de sus capacidades o no tiene las herramientas correctas, pida a un concesionario Harley-Davidson que realice la instalación. La instalación incorrecta de este kit podría causar la muerte o lesiones graves. (00333b)

NOTA

Esta hoja de instrucciones hace referencia a la información en el Manual de servicio. Para esta instalación se requiere un Manual de servicio para su modelo de motocicleta, el cual está disponible en un concesionario Harley-Davidson.

Contenido del kit

Vea Figura 10 y Tabla 1.

INSTALACIÓN

Para **TODOS** los modelos, **CON** fusible principal:

⚠ ADVERTENCIA

Extraiga el fusible principal antes de continuar para evitar el arranque accidental del vehículo, lo que podría ser la causa de muerte o de lesiones graves. (00251b)

1. Vea el Manual de servicio y siga las instrucciones proporcionadas para quitar el fusible principal.

Para **TODOS** los modelos, **SIN** fusible principal:

⚠ ADVERTENCIA

Para evitar el arranque accidental del vehículo, lo que puede ser la causa de muerte o de lesiones graves, desconecte el cable negativo (-) de la batería antes de continuar. (00048a)

1. Vea el Manual de servicio y siga las instrucciones proporcionadas para quitar el asiento y desconectar el cable negativo (negro) de la batería, del borne negativo (-) de la batería. Conserve todos los elementos de sujeción de montaje del asiento.
2. Cubra el tanque de gasolina para proteger el tanque durante la instalación.

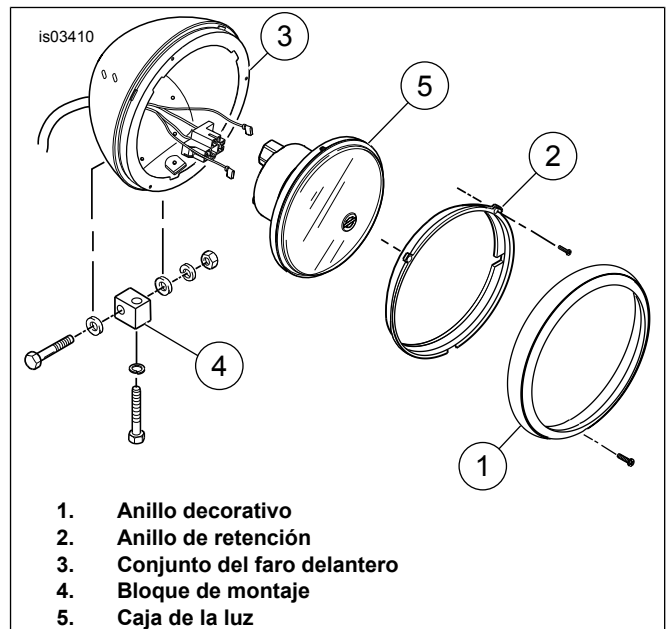


Figura 1. Conjunto del faro delantero



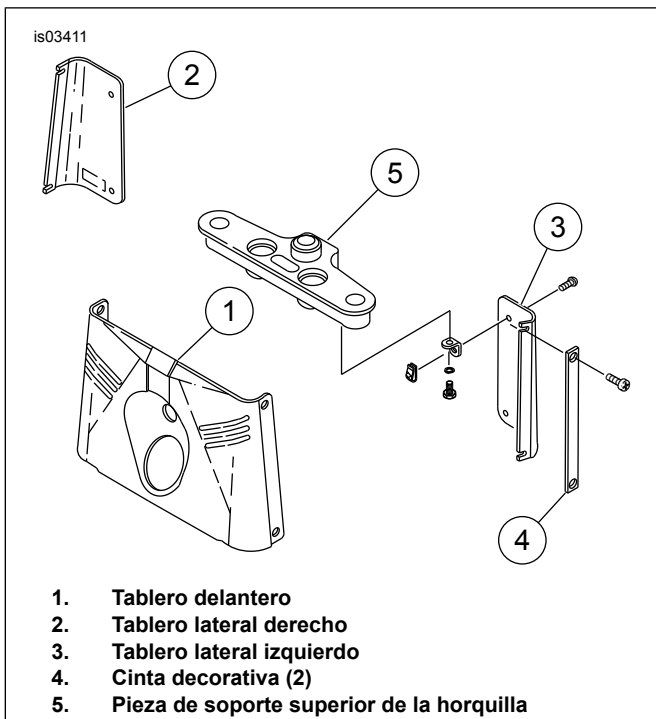


Figura 2. Tableros de la horquilla delantera

3. Vea Figura 1. Quite el tornillo del anillo decorativo y el anillo decorativo (1).
4. Extraiga los tres tornillos del anillo de retención y el anillo de retención (2) del conjunto del faro delantero (3). Saque la bombilla del conector.

NOTA

Tenga cuidado de no dañar el conjunto del faro delantero al sacarlo de la caja del faro delantero.

5. Desconecte el arnés del faro delantero del conjunto de la caja del faro delantero. Además, si el conjunto del faro delantero está equipado con una bombilla de posición, desconecte los dos conectores de paleta de la misma. Extraiga el conjunto del faro delantero.

NOTA

Tenga cuidado de no dañar el conjunto del faro delantero al extraerlo

6. Corte los cables del faro delantero directamente detrás del conector del faro delantero.
7. Extraiga el tornillo, las arandelas, la arandela de seguridad, la tuerca hexagonal y la caja del faro delantero del bloque de montaje.
8. Vea Figura 2. Después de quitar la caja del faro delantero, extraiga los tornillos que sostienen las cintas decorativas (4), los tableros laterales traseros (2 y 3) y el tablero delantero (1) en su lugar y quite los tableros. Al quitar los tableros, cuidadosamente quite las abrazaderas de ubicación de la línea del freno del tablero trasero derecho. **No abra la línea del freno.**
9. Vea Figura 1. Quite el bloque de montaje (4) y los elementos de sujeción del bloque de montaje.

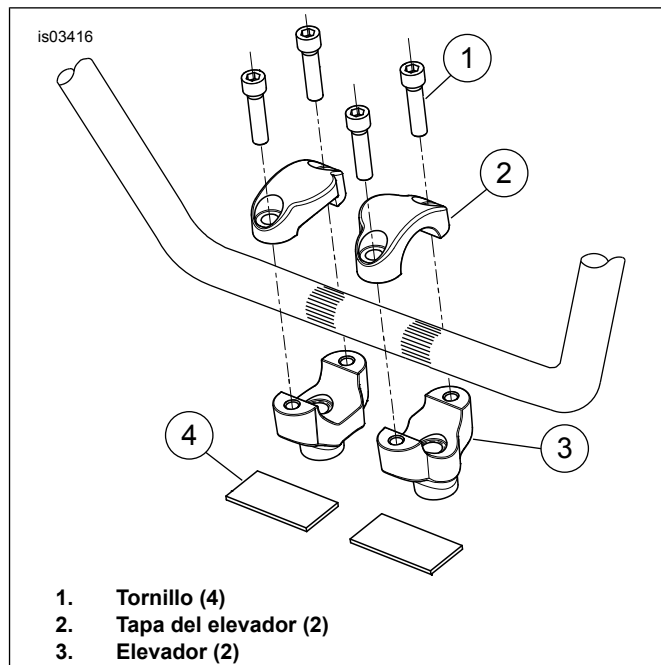


Figura 3. Orientación de los elevadores – FLSTF

10. **FLSTF de 2007 y posteriores solamente:** Reemplace los elevadores del manillar con el kit de elevadores del manillar 56789-05 como sigue:

- a. Vea el Manual de servicio correspondiente y quite la abrazadera superior del manillar y los elevadores del manillar. Después de quitar la abrazadera superior, mueva el manillar armado a un lado según sea necesario para poder quitar los elevadores.
- b. Vea Figura 3. Sin apretar, instale los elevadores nuevos (kit № 56789-05), orientados como se muestra, en el árbol triple superior usando los tornillos de fábrica, las arandelas de seguridad y las arandelas. Instale el cable de la conexión a tierra y la arandela de seguridad con dientes internos en el tornillo del elevador del lado derecho.
- c. Usando las áreas estriadas del manillar como guía, centre el manillar en los elevadores.
- d. Instale las dos tapas de los elevadores (2) en los elevadores sobre el manillar usando los cuatro tornillos (1) incluidos en el kit.
- e. Verifique que los espacios entre los elevadores y las tapas de los elevadores, en la parte delantera y trasera de los manillares, sean aproximadamente uniformes. Apriete los tornillos de las tapas de los elevadores a 16,3–20,3 N·m (12–15 ft-lbs).
- f. Apriete los tornillos de montaje de los elevadores a 40,7–54,3 N·m (30–40 ft-lbs).

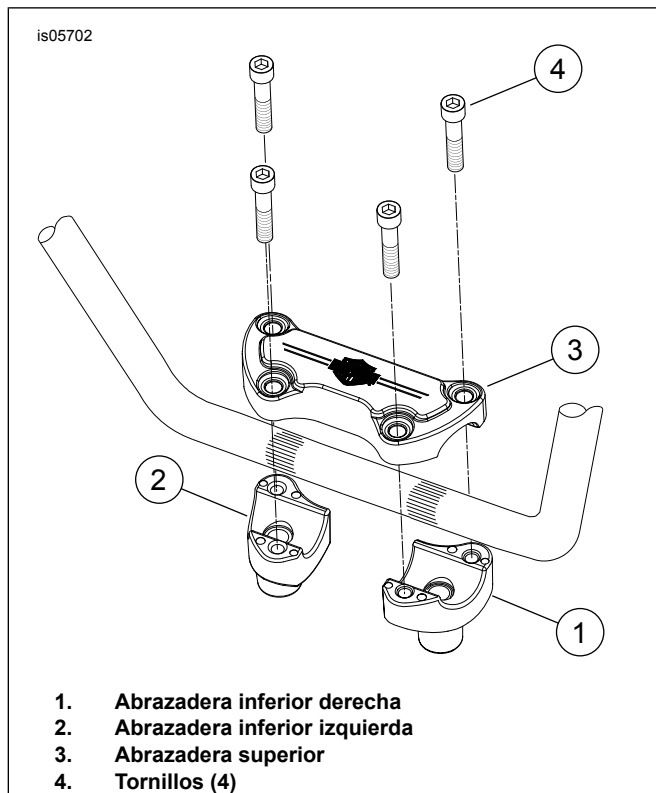


Figura 4. Orientación de los elevadores – FLSTC

11. **FLSTC de 2009 y posteriores solamente:** Reemplace los elevadores del manillar con el kit de elevadores del manillar 46809-09 como sigue:

- Vea el Manual de servicio correspondiente y quite la abrazadera superior del manillar y los elevadores del manillar. Después de quitar la abrazadera superior, mueva el manillar armado a un lado según sea necesario para poder quitar los elevadores.
- Vea Figura 4. Sin apretar, instale los elevadores nuevos (kit № 46809-09), orientados como se muestra, en el árbol triple superior usando los tornillos de fábrica, las arandelas de seguridad y las arandelas. Instale el cable de la conexión a tierra y la arandela de seguridad con dientes internos en el tornillo del elevador del lado derecho.
- Usando las áreas estriadas del manillar como guía, centre el manillar en los elevadores.
- Instale la tapa del elevador (3) en los elevadores (1 y 2) sobre el manillar usando los cuatro tornillos (4) incluidos en el kit.
- Verifique que los espacios entre los elevadores y las tapas de los elevadores, en la parte delantera y trasera de los manillares, sean aproximadamente uniformes. Apriete los tornillos de las tapas de los elevadores a 16,3–21,7 N·m (12–16 ft·lbs).
- Apriete los tornillos de montaje de los elevadores a 40,7–54,3 N·m (30–40 ft·lbs).

12. Vea Figura 10. Instale las tuercas wellnut (10) dentro de los agujeros en las mitades de la nacela. Instale el lado derecho de la nacela (7) de la siguiente manera:

- Sin apretar sujete el agujero inferior de la nacela a la pieza de soporte de la horquilla con el tornillo de 5/8 pulg. de largo (14), la arandela de seguridad (12) y la arandela plana (2) en el interior y exterior de la nacela. Colocar una arandela plana en cada lado de la nacela moverá la nacela hacia afuera para que esté al mismo nivel que las cubiertas del deslizador de la horquilla.
- Sujete el agujero superior de la nacela con el tornillo de 7/8 pulg. de largo (15), la arandela de seguridad (12) y la arandela plana (2), todos en el exterior de la nacela. El tornillo no debe llegar al fondo en el agujero. No apriete los tornillos en este momento.
- Repita el procedimiento en el lado izquierdo de la nacela.

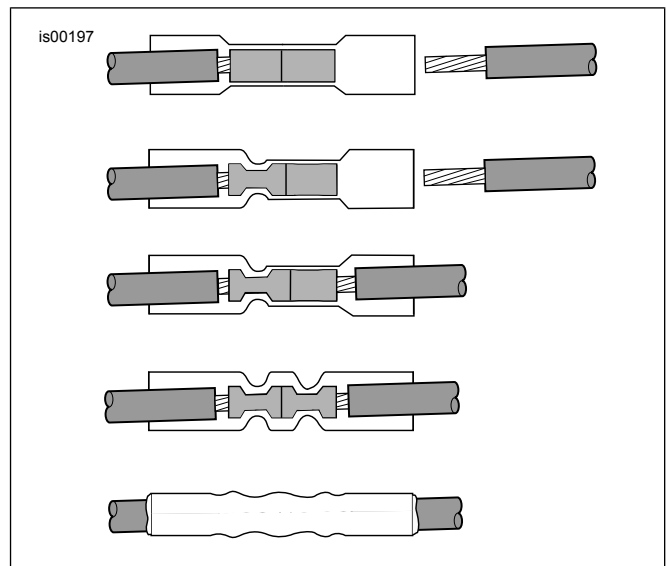


Figura 5. Secuencia del empalme 1 a 1

⚠ ADVERTENCIA

Asegúrese de seguir las instrucciones del fabricante cuando use el soplete UltraTorch UT-100 o cualquier otro dispositivo de calentamiento radiante. No seguir las instrucciones del fabricante puede provocar un incendio, lo que podría ser la causa de muerte o lesiones graves. (00335a)

- Evite dirigir el calor hacia cualquier componente del sistema de combustible. El calor extremo puede causar el encendido/explosión del combustible, causando la muerte o lesiones graves.
- Evite dirigir el calor hacia cualquier componente del sistema eléctrico que no sean los conectores en los que se esté haciendo el trabajo de contracción por calor.
- Mantenga las manos lejos de la punta de la herramienta y del accesorio de contracción por calor.

NOTA

Vea Figura 5. Suavemente sostenga el empalme plano del kit en las mordazas "azules" de la herramienta para engarzar Packard (38125-8). Pase el(los) cable(s) pelado(s) hacia el

tope de cable dentro del inserto de metal en una mitad del conector. Apriete la herramienta para engarzar el inserto de metal. La herramienta abre automáticamente al terminar. Repita en el otro extremo del conector para atrapar uno o dos cables pelados, incluyendo, si es necesario, el adaptador del bloque de fusibles.

13. Empalme el arnés del faro delantero en los cables existentes, que se cortaron en el paso 6, como sigue:

- Pele 9,524 mm (3/8 pulg.) de aislamiento de cada extremo del cable que va a empalmarse.
- Inserte cada extremo de los cables que van a empalmarse en los extremos opuestos de un conector de empalme plano.
- Usando una herramienta de engarce H-D 38125-8, engarce los extremos del cable en el conector.
- Con el soplete UltraTorch UT-100 (39969) u otro dispositivo apropiado de calentamiento radiante, caliente el empalme engarzado del centro del engarce hacia afuera de cada extremo hasta que el sellador salga de ambos extremos del conector y la tubería tome una apariencia lisa y cilíndrica.

14. Vea Figura 10. Sujete la línea del freno, en la parte trasera de la pieza derecha de la nacela, usando las dos abrazaderas de retención de la línea del freno (16) del kit. Fije las abrazaderas de retención a la pieza derecha de la nacela usando los tornillos de casquete originales de 5/8 pulg. de largo, las arandelas planas de 1/4 (1) y las tuercas de seguridad (5) (la arandela va debajo de la tuerca).

15. Vea Figura 6. Instale el conjunto del faro delantero (8), que se quitó anteriormente, dentro del cubo del faro delantero (6) usando el nuevo anillo de retención (7) y los tres tornillos (3).

16. Conecte el arnés del faro delantero al conjunto del faro delantero y cubo. También, si el conjunto del faro delantero está equipado con una bombilla de posición, conecte los dos conectores de paleta a la misma.

17. Instale el conjunto del faro delantero y el cubo en la nacela usando las ocho arandelas (4) y los tornillos (5) del kit.

18. Vea Figura 10. Coloque la cubierta del manillar (4) en su posición y asegure con los tornillos de 5/8 pulg. de largo (13) y las arandelas de seguridad (11).

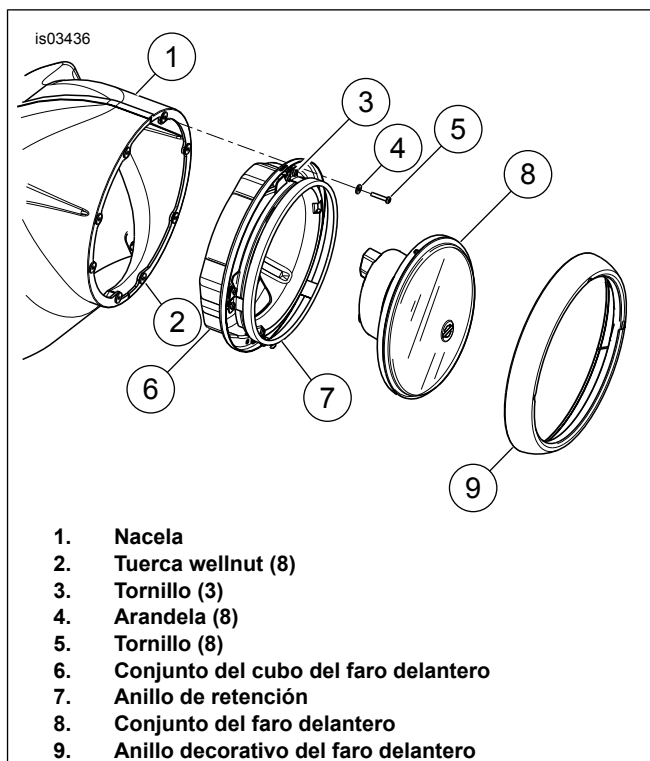


Figura 6. Instalación del faro delantero

19. Apriete todos los tornillos de 5/16 pulg. a 25 N·m (19 lb-pie). Apriete firmemente los tornillos del faro delantero y los tornillos de la cubierta del manillar.

20. **Modelos SIN fusible principal:** Conecte el cable negativo (-) de la batería. Vea CABLES DE LA BATERÍA en el Manual de servicio. **Modelos CON fusible principal:** Vea el Manual de servicio y siga las instrucciones proporcionadas para instalar el fusible principal.

▲ ADVERTENCIA

Asegúrese de que el faro delantero, la luz trasera y de parada, y las señales de giro estén funcionando correctamente antes de conducir. La visibilidad limitada de otros conductores por parte del motociclista puede ser la causa de muerte o lesiones graves. (00478b)

▲ ADVERTENCIA

Después de instalar el asiento, tire de este hacia arriba para comprobar que esté asegurado en su lugar. Al conducir la motocicleta, un asiento flojo podría moverse, ocasionar la pérdida del control y causar la muerte o lesiones graves. (00070b)

21. Vea el Manual de servicio correspondiente e instale el asiento.

22. Alinee el faro delantero de acuerdo con el procedimiento de ajuste del faro delantero a continuación.

23. Instale el anillo decorativo del faro delantero (24) y el tornillo del anillo decorativo del faro delantero (25).

24. Si está equipado, recorte el parabrisas desmontable de acuerdo con el procedimiento de recorte de parabrisas desmontables descrito más adelante.

Ajuste del faro delantero

1. Vea el Manual del propietario. Verifique la presión correcta de inflado de los neumáticos delantero y trasero.

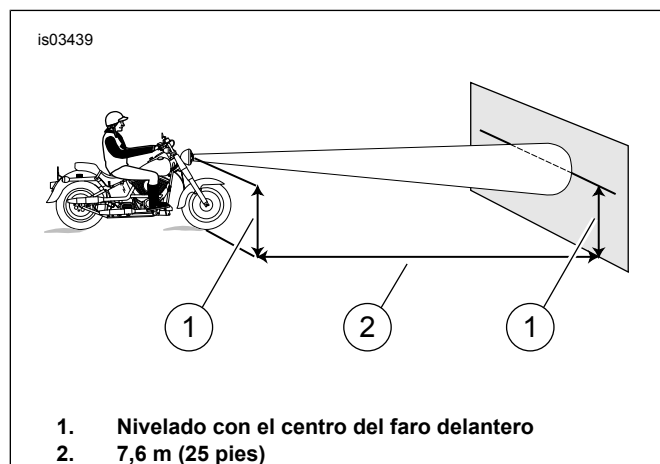


Figura 7. Ajuste del faro delantero

2. Coloque la motocicleta sobre suelo nivelado (o pavimento) en un área con la cantidad mínima de luz.
3. Vea Figura 7. Coloque la motocicleta a 7,6 m (25 pies) de una pantalla o pared. Mida la distancia desde un punto directamente debajo del eje delantero a la base de la pared o pantalla.
4. Dibuje una línea horizontal en la pantalla o pared, a 0,9 m (35 pulg.) arriba del suelo.
5. Cargue el vehículo con el motociclista, pasajero (si está presente normalmente) y cualquier carga que se lleve normalmente. El peso comprimirá ligeramente la suspensión del vehículo.
6. Ponga la motocicleta en posición vertical, con ambos neumáticos en el suelo y la rueda delantera en alineación recta (directamente hacia adelante).
7. Gire el interruptor de encendido/faro delantero a la posición ENCENDIDO. Coloque el interruptor del manillar del faro delantero en la posición de luz ALTA.
8. Compruebe que el haz de luz esté correctamente ajustado:
 - a. El haz principal de luz (patrón de luz ancho y plano) debe estar centrado igualmente arriba y abajo de la línea horizontal en la pantalla o pared.
 - b. El haz principal de luz debe estar dirigido directamente hacia adelante. Los faros delanteros ajustados correctamente proyectan un área igual de luz hacia la derecha e izquierda del centro.

9. Si es necesario, ajuste el haz de luz del faro delantero de la siguiente manera:

- a. Vea Figura 8. Suba o baje el haz de luz del faro delantero, según sea necesario, girando el tornillo de ajuste vertical (1). Gire el tornillo hacia la derecha para subir el haz de luz o hacia la izquierda para bajar el haz de luz.
- b. Vea Figura 8. Ajuste el haz de luz del faro delantero hacia la izquierda o derecha, según sea necesario, girando el tornillo de ajuste horizontal (2). Gire el tornillo hacia la derecha para ajustar el haz de luz hacia el lado derecho de la motocicleta o hacia la izquierda para ajustar el haz de luz hacia el lado izquierdo de la motocicleta.

10. Gire el interruptor de encendido/faro delantero a la posición APAGADO.

Recorte de parabrisas desmontable

Este procedimiento explica cómo recortar un parabrisas desmontable Harley-Davidson para adaptarlo a la nacela.

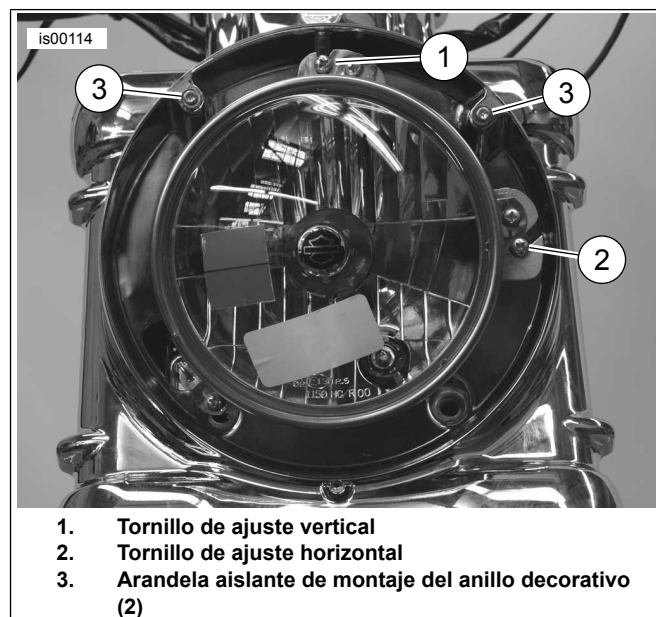
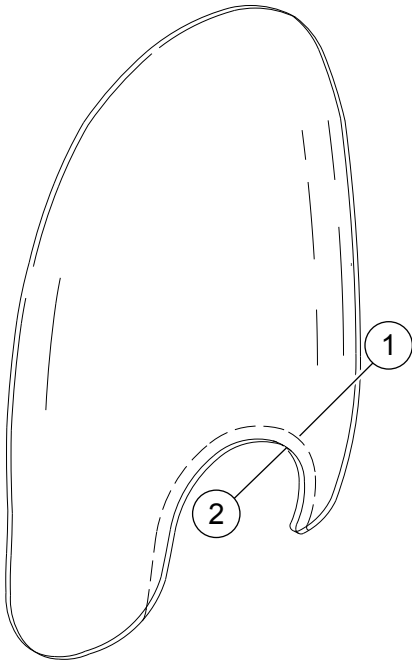


Figura 8. Ajuste del faro delantero



1. Corte del contorno nuevo
2. Contorno existente del parabrisas

Figura 9. Recorte de parabrisas desmontables

1. Vea Figura 9. Cubra los 51 mm (2 pulg.) inferiores del parabrisas más cercanos al contorno del faro delantero, en ambos lados del parabrisas con dos capas de cinta adhesiva. Esta cinta proporciona una superficie en la que se puede marcar el corte nuevo y que mantiene el corte limpio al cortar.
2. Marque la ubicación del corte nuevo a lo largo y aproximadamente a 31,75 mm (1-1/4 pulg.) del contorno del faro delantero existente, como se muestra en la Figura 9. El corte nuevo se muestra en la Figura 9 como una línea punteada (1).
3. Usando una sierra sable con una hoja con dientes finos, cuidadosamente corte el contorno nuevo en el parabrisas.
4. Limpie los bordes del corte con una rueda amoladora de grano fino.

Tabla 1. Tabla de piezas de servicio

Artículo	Descripción (cantidad)	Número de pieza	Artículo	Descripción (cantidad)	Número de pieza
1	Arandela plana, cromada (2)	94065-90T	15	Tornillo, cabeza de botón, casquillo con cabeza hexagonal (2)	94467-94T
2	Arandela plana, cromada (6)	94066-90T	16	Abrazadera del escape (2)	41713-86
3	Conector, faro delantero	68816-96	17	Conector de empalme plano (3)	70586-93
4	Cubierta de la abrazadera del manillar, cromada Cubierta de la abrazadera del manillar, negra	67992-07 61300142		Conjunto de montaje del faro delantero	67991-07
5	Tuerca de seguridad (2)	7686	18	• Tornillo de ajuste, faro delantero	67724-71
6	Tornillo, cabeza troncocónica (8)	2806	19	• Conjunto del cubo del faro delantero	67728-02
7	Nacela, lado izquierdo, cromada Nacela, lado izquierdo, negra	67916-96A 61300139	20	• Anillo de montaje, faro delantero	67732-71B
8	Nacela, lado derecho, cromada Nacela, lado derecho, negra	67908-96A 61300140	21	• Conjunto del anillo, retén	67726-71A
9	Arandela (8)	6717	22	• Resorte, anillo decorativo del faro delantero, parte superior	67778-60
10	Tuerca wellnut (8)	5210	23	• Resorte, anillo decorativo del faro delantero, parte inferior (2)	67780-60
11	Arandela de seguridad (2)	94080-90T	24	• Anillo decorativo del faro delantero, cromado • Anillo decorativo del faro delantero, negro	67712-83 67700182
12	Arandela de seguridad (4)	94081-90T	25	• Tornillo, anillo decorativo para faro delantero	67718-60A
13	Tornillo, cabeza de botón, casquillo con cabeza hexagonal (2)	94385-92T	26	• Tornillo, anillo de retención (3)	67721-48
14	Tornillo, cabeza de botón, casquillo con cabeza hexagonal (2)	94396-92T			
	Tornillo, cabeza de botón, casquillo con cabeza hexagonal (2)	94468-94T			
Artículos mencionados en el texto, pero no incluidos en el kit					
A	Funda, faro delantero		E	Envoltura, faro delantero	
B	Presilla de retención del cable		F	Tornillo (2)	
C	Bombilla, faro delantero		G	Bombilla, posición	
D	Protector, bombilla				