



ONDERSTE VERCHROOMDE VOORVORKPOTEN

ALGEMEEN

Setnummer

48661-07

Modellen

Voor informatie over modelgeschiktheid raadpleeg de P&A-catalogus of het gedeelte Onderdelen en accessoires op www.harley-davidson.com (alleen in het Engels).

Vereiste aanvullende onderdelen

Harley-Davidson TYPE E VORKOLIE (HD-99884-80, 0,47 L [16 oz]) is vereist.

▲ WAARSCHUWING

De veiligheid van de berijder en de passagier is afhankelijk van de correcte montage van deze set. Volg de juiste stappen uit de servicehandleiding. Als u niet zeker weet of u de procedure correct kunt uitvoeren of als u niet beschikt over het juiste gereedschap, laat de installatie dan over aan een Harley-Davidson-dealer. Incorrecte montage van deze set kan ernstig of dodelijk letsel tot gevolg hebben. (00333b)

OPMERKING

In dit instructieblad wordt verwezen naar informatie in de servicehandleiding. Voor installatie is een servicehandleiding voor uw model motorfiets vereist. Deze is verkrijgbaar bij een Harley-Davidson dealer.

Gereedschap vereist

- Luchtsleutel
- Momentsleutel
- Compressiegereedschap vorkveer
- Verlenggereedschap demperbuis
- Voorvorkpoothouder HD-41177
- Oliepeilmeter voorvork HD-59000-A
- Keerring en busgereedschap voorvork HD-34634

Setinhoud

Zie Afbeelding 3 en Tabel 1.

INSTALLEREN

De verchroomde onderste voorvorkpoten in deze set moeten op dezelfde manier worden geïnstalleerd als de standaarduitrusting onderdelen. Raadpleeg de servicehandleiding voor de juiste installatieprocedures.

Let zorgvuldig op alle waarschuwingen en opmerkingen en aangegeven aanhaalmomenten als u deze onderste voorvorkpoten monteert.

OPMERKING

Controleer, voordat u deze set installeert, de boringen van de nieuwe onderste verchroomde voorvorkpoten om er zeker van te zijn dat ze schoon zijn en de nieuwe onderste voorvorkpoten niet kunnen worden beschadigd.

1. Ondersteun de motorfiets zodanig dat de voorkant de vloer niet raakt en de voorvork volledig is uitgeschoven.
2. Verwijder het voorspatbord, de voorste remklauw(en) en het voorwiel volgens de instructies in het hoofdstuk FRAME van de betreffende servicehandleiding. Tap de vorkolie af en verwijder de voorvork aan de hand van de instructies in het hoofdstuk FRAME in de servicehandleiding.

OPMERKING

Bij sommige modellen moeten ook andere onderdelen worden verwijderd om toegang te krijgen tot de voorvork. Raadpleeg de servicehandleiding.

▲ WAARSCHUWING

Draag bij onderhoudswerkzaamheden aan de voorvork een veiligheids- of stofbril. Verwijder geen bovenste voorvorkpootkappen zonder de voorbelaste veer te ontlasten, anders kunnen kappen en veren wegspringen waardoor ernstig of dodelijk letsel kan ontstaan. (00297a)

3. Demonteer de voorvorkpoten volgens de instructies in de servicehandleiding en vervang de oorspronkelijke onderste voorvorkpoten door de onderste verchroomde voorvorkpoten (zie Afbeelding 3, items 1 en 2) uit de set.
4. Monteer de bovenste voorvorkpoten en vervang de versleten keerringen, bussen of, indien nodig, andere aanvullende onderdelen. De set bevat twee **nieuwe** oliekeerringen voor de onderste voorvorkpoot (7).

OPMERKING

Gebruik geen luchtsleutel om de aftapschroeven vast te draaien. Het gebruik van een luchtsleutel kan de schroeven beschadigen.

5. Haal de aftapschroeven aan tot 5,8–8,8 N·m (52–78 in-lbs).
6. Vul met TYPE E VORKOLIE (Harley-Davidson onderdeelnr. 99884-80) volgens de instructies in de servicehandleiding.

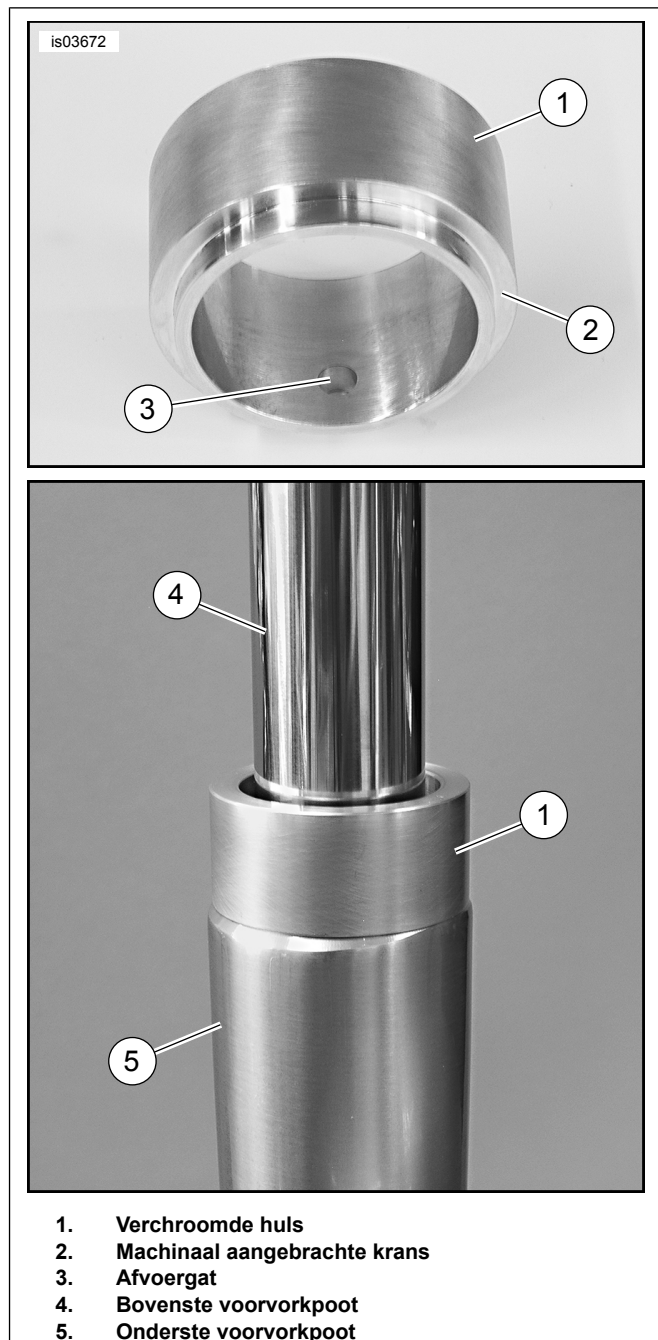


7. Zie Afbeelding 1. Haal een nieuwe verchroomde huls (1) uit de set. Controleer of de machinaal aangebrachte krans (2) omlaag wijst en schuif dan de huls langs de bovenste voorvorkpoot (4) omlaag totdat deze contact maakt met de onderste voorvorkpoot (5).
8. Plaats de huls zodanig dat het afvoergat (3) naar de achterkant van de motorfiets wijst als de voorvork is gemonteerd. Sla de huls met behulp van het MONTAGEGEREEDSCHAP VOOR VOORVORKBUS EN OLIEKEERRING (onderdeelnr. HD-34634) in het bovenste uiteinde van de onderste voorvorkpoot, totdat de huls het bovenste lipje van de onderste voorvorkpoot raakt.
9. Installeer de voorvork en eventuele onderdelen die waren verwijderd om toegang te krijgen tot de voorvork. Installeer het voorspatbord, het wiel en de remklauw(en) volgens de instructies in het hoofdstuk FRAME van de servicehandleiding.

OPMERKING

De aan beide zijden van de onderste voorvorkpoten aanwezige voorste reflectoren moeten worden verwijderd, schoongemaakt en op de nieuwe onderste verchroomde voorvorkpoten worden gemonteerd.

*De omgevingstemperatuur moet **ten minste** 16 °C (60 °F) zijn om de reflectoren goed te laten hechten op de poten.*



Afbeelding 1. Monteren van de huls

▲ WAARSCHUWING

De Amerikaanse veiligheidsnorm voor motorvoertuigen (FMVSS) 108 vereist dat motoren zijn uitgerust met achter- en zijreflectoren. Controleer of de achter- en zijreflectoren correct zijn gemonteerd. Als de bestuurder slecht zichtbaar is voor andere weggebruikers, kan dit ernstig of dodelijk letsel tot gevolg hebben. (00336b)

10. Maak de reflector (Afbeelding 3, A) aan beide uiteinden los van de onderste voorvorkpoot door met een eindje flosszijde (of vergelijkbaar materiaal) tussen reflector en onderste voorvorkpoot heen en weer te 'zagen'. Draai de reflector enige malen voorzichtig van de ene naar de andere kant tot deze verwijderd kan worden van de onderste voorvorkpoot. Bewaar de reflector voor installatie op de **nieuwe** onderste voorvorkpoot. Herhaal de procedure voor de tegenoverliggende onderste voorvorkpoot.

11. Verwijder aanwezige kleefstofresten van beide reflectoren.

OPMERKING

De onderste rand van de reflector moet 50 mm (2 in) boven het midden van de as geplaatst worden.



Afbeelding 2. Plaatsen van de reflector

12. Verwijder één van de beschermstroken van de dubbelzijdige schuimrubbertape. Plaats de tape op de achterkant van de reflector, en druk het stevig vast. Trek de overgebleven beschermstrook van de tape. Plaats de reflector op de onderste voorvorkpoot zoals afgebeeld in Afbeelding 2, en druk deze stevig op zijn plaats. Herhaal de procedure voor de tegenoverliggende onderste voorvorkpoot.

OPMERKING

Gedurende TEN MINSTE 24 uur na het bevestigen van de reflector mag het oppervlak niet worden blootgesteld aan een stevige wasbeurt, sterke waterstralen of extreme weersomstandigheden.

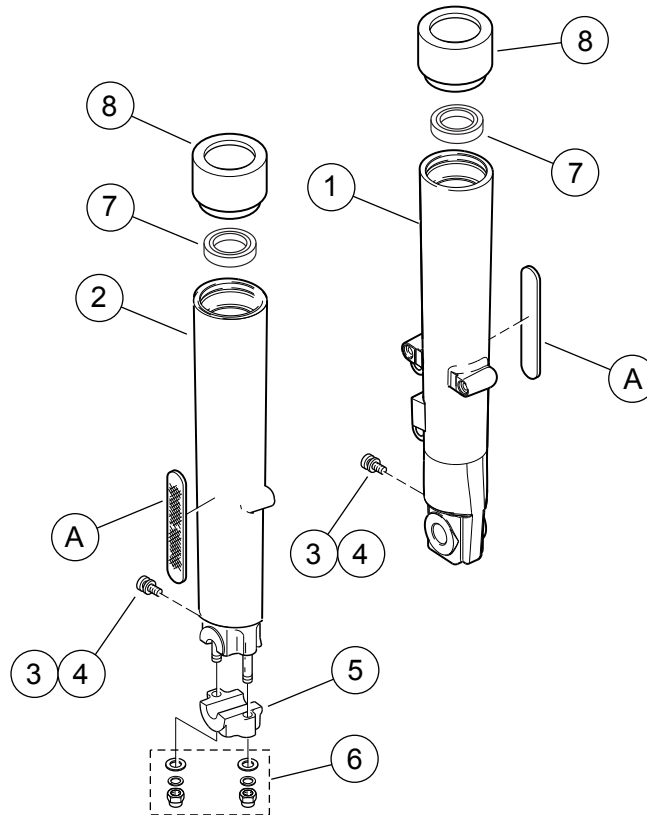
⚠ WAARSCHUWING

Telkens na het installeren van een wiel en alvorens met de motorfiets te gaan rijden, dienen de remmen een paar keer ingeknepen te worden om druk in het remsysteem op te bouwen. Onvoldoende remdruk kan de remwerking negatief beïnvloeden, met mogelijk ernstig of dodelijk letsel tot gevolg. (00284a)

13. Knijp de handremmen een paar keer in voordat u met de proefrit begint. Maak een proefrit met de motor om te controleren of de voorvork goed schuift en naar zijn plaats terugkeert.

SERVICEONDERDELEN

is01394a



Afbeelding 3. Serviceonderdelen: Onderste voorvorkpoten, verchroomd

Tabel 1. Tabel met serviceonderdelen

Item	Beschrijving (aantal)	Onderdeelnummer
1	Onderste voorvorkpoot, linkerzijde (41 mm, verchroomd)	48731-07
2	Onderste voorvorkpoot, rechterzijde (41 mm, verchroomd)	48730-07
3	Aftapschroef (2)	45369-99
4	Onderlegging, aftapschroef (2)	45692-99
5	Askap, rechterzijde (verchroomd)	46499-00
6	Ashoudermoerset (verchroomd)	45813-03
7	Oliekeerring, onderste voorvorkpoot (2)	45875-84A
8	Onderste voorvorkpootkap (verchroomde huls) (2)	48754-07
9	Schuimrubbertape, dubbelzijdig (2) (niet afgebeeld)	53791-06
Items genoemd in de tekst, maar niet in de set inbegrepen:		
A	Reflector, voorvork (2)	60253-07