



VERCHROMTE GABELGLEITROHRE

ALLGEMEINES

Satz-Nummer

48661-07

Modelle

Modell-Passungsinformationen finden Sie im P&A-Einzelhandelskatalog oder im Abschnitt „Parts and Accessories“ (Teile und Zubehörteile) von www.harley-davidson.com (nur Englisch).

Zusätzlich benötigte Teile

Harley-Davidson GABELÖL DER SORTE E (Teilenummer HD-99884-80, 0,47 L [16 oz]) von Harley-Davidson wird benötigt.

⚠ WARNUNG

Die Sicherheit von Fahrer und Sozius hängt vom korrekten Einbau dieses Satzes ab. Die entsprechenden Verfahren im Werkstatthandbuch befolgen. Falls es nicht möglich ist, dieses Verfahren selbst durchzuführen, bzw. nicht die richtigen Werkzeuge vorhanden sind, muss der Einbau von einem Harley-Davidson Händler durchgeführt werden. Unsachgemäßer Einbau dieses Satzes kann zu schweren oder tödlichen Verletzungen führen. (00333b)

HINWEIS

Diese Einbauanleitung nimmt auf Informationen aus dem Werkstatthandbuch Bezug. Für diesen Einbau ist ein Werkstatthandbuch für das jeweilige Motorradmodell erforderlich; dieses ist bei einem Harley-Davidson-Händler erhältlich.

Erforderliche Werkzeuge

- Druckluftschrauber
- Drehmomentschlüssel
- Federspanner für die Gabelfeder
- Ausziehwerkzeug für Stoßdämpferrohr
- Tauchrohrhalter HD-41177
- Ölstandsmessgerät der Vorderradgabel HD-59000-A
- Gabel-Dichtungs- und Buchsenwerkzeug HD-34634

Inhalt des Satzes

Siehe Abbildung 3 und Tabelle 1.

EINBAU

Die in diesem Satz enthaltenen verchromten Gleitrohre werden auf dieselbe Weise wie die Originalteile eingebaut. Das

Verfahren für den ordnungsgemäßen Einbau dem Werkstatthandbuch entnehmen.

Beim Einbau dieser Gleitrohre genauestens auf alle Warn- und Vorsichtshinweise sowie Drehmomentwerte achten.

HINWEIS

Vor dem Einbau des Satzes ist nachzuprüfen, ob die Bohrungen der neuen verchromten Gleitrohre frei von Schmutz und Schadstellen sind, da die Gleitrohre sonst beschädigt werden könnten.

1. Das Motorrad so abstützen, dass der vordere Teil vom Boden abgehoben ist und die Gabeln ganz ausgezogen sind.
2. Vorderes Schutzblech, Vorderradbremssattel und Vorderrad gemäß Anweisungen im Abschnitt FAHRGESTELL des entsprechenden Werkstatthandbuchs ausbauen. Die Vorderradgabeln im Einklang mit den Anweisungen unter FAHRGESTELL im Werkstatthandbuch entleeren und ausbauen.

HINWEIS

Bei manchen Modellen müssen zusätzliche Teile ausgebaut werden, um die Vorderradgabel zu erreichen. Siehe Werkstatthandbuch.

⚠ WARNUNG

Bei Arbeiten an der Gabelbaugruppe eine Schutzbrille tragen. Die Tauchrohrkappen nicht ausbauen, ohne zuvor die Federvorspannung zu entlasten, da andernfalls die Kappen und Federn herausgeschleudert werden können, was zu schweren oder tödlichen Verletzungen führen könnte. (00297a)

3. Die Vorderradtauchrohre dem Werkstatthandbuch entsprechend zerlegen und die Original-Gabelgleitrohre durch die Chrom-Gabelgleitrohre (siehe Abbildung 3, Teile 1 und 2) aus dem Satz ersetzen.
4. Vorderradtauchrohre montieren, abgenutzte Dichtungen, Buchsen oder sonstige Zusatzteile bei Bedarf austauschen. Im Satz sind zwei **neue** Gleitrohrdichtungen (7) enthalten.

HINWEIS

Die Ablassschrauben nicht mit einem Schlagschrauber anziehen. Ein Schlagschrauber kann die Schrauben beschädigen.

5. Die Ablassschrauben auf ein Drehmoment von 5,8–8,8 N·m (52–78 in-lbs) anziehen.



6. Mit GABELÖL DER SORTE E (Harley-Davidson Teilenummer 99884-80) gemäß den Anweisungen im Werkstatthandbuch füllen.
7. Siehe Abbildung 1. Eine Chrombuchse (1) aus dem Satz nehmen. Die Buchse mit der eingearbeiteten Stufe (2) nach unten auf dem Tauchrohr (4) nach unten schieben, bis sie die Baugruppe Gleitrohr (5) berührt.
8. Die Buchse so platzieren, dass die Ablauföffnung (3) bei eingebauter Gabel in Richtung Fahrzeugheck zeigt. Mit dem EINBAUWERKZEUG FÜR GABELBUCHSE UND -DICHTUNG (Teile-Nr. HD-34634) die Buchse in das obere Ende des Gleitrohrs eintreiben, bis die Buchse an der oberen Lippe des Gleitrohrs ansteht.
9. Vorderradgabel und andere zum Zugriff auf die Vorderradgabel ausgebauten Teile einbauen. Vorderradschutzblech, Vorderrad und Bremsattel bzw. Bremsattel gemäß Anweisungen in Abschnitt FAHRGESTELL des Werkstatthandbuchs einbauen.

HINWEIS

Die beiderseits an den originalen Gleitrohren befindlichen vorderen Reflektoren müssen entfernt, gereinigt und an den neuen verchromten Gleitrohren wieder angebracht.

Um eine gute Haftwirkung der Reflektoren an den Gleitrohren zu gewährleisten, sollte die Umgebungstemperatur **mindestens** 16 °C (60 °F) betragen.

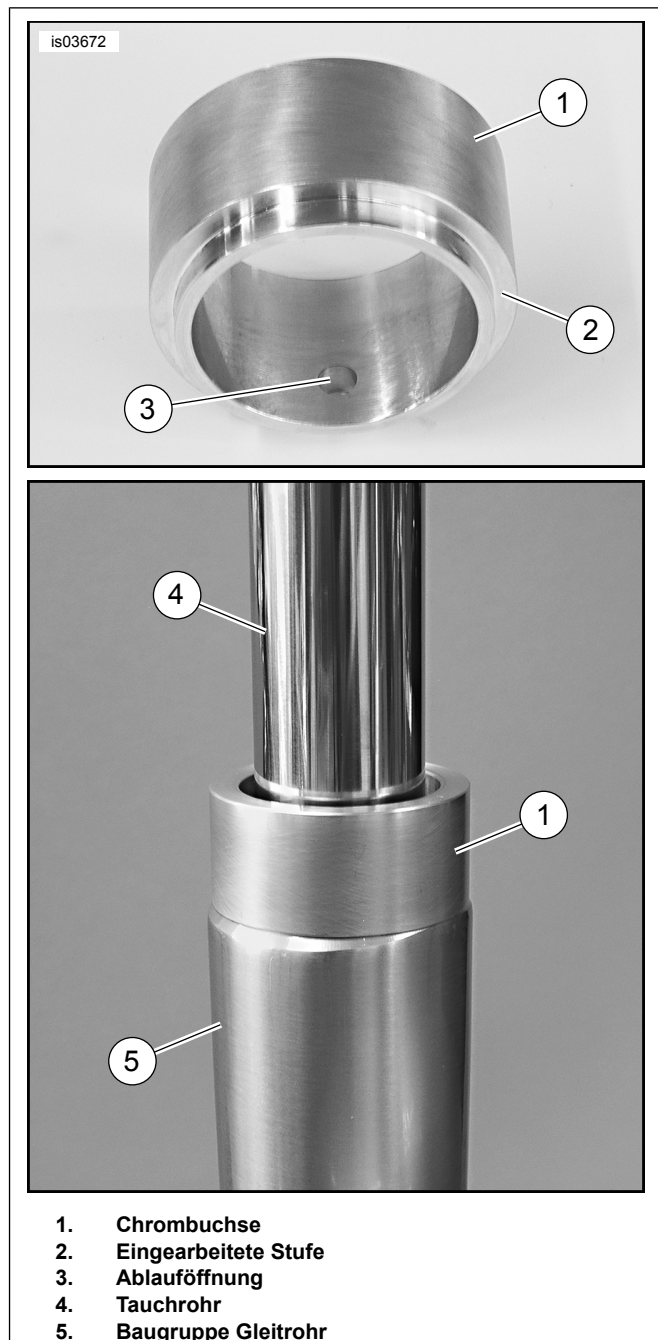


Abbildung 1. Buchseneinbau

▲ WARNUNG

Laut Federal Motor Vehicle Safety Standard (FMVSS) 108 müssen Motorräder mit Rück- und Seitenreflektoren ausgestattet sein. Sicherstellen, dass die Rück- und Seitenreflektoren richtig angebracht wurden. Für andere Verkehrsteilnehmer schlecht sichtbare Fahrzeuge können zu Unfällen mit schweren oder tödlichen Verletzungen führen. (00336b)

10. Ein Stück Zahnseide (oder ähnliches Material) hin- und herbewegen, um den Reflektor (Abbildung 3, A) an beiden Enden der Gleitrohre zu lösen. Anschließend den Reflektor seitwärts hin- und herschwenken, bis er sich vom Gleitrohr abnehmen lässt. Den Reflektor für den Einbau im **neuen** Gleitrohr aufheben. Am anderseitigen Gleitrohr dieses Verfahren wiederholen.

11. Klebstoffreste von beiden Reflektoren entfernen.

HINWEIS

Der untere Rand des Reflektors muss sich 50 mm (2 in) über der Achsmittelpunkt befinden.

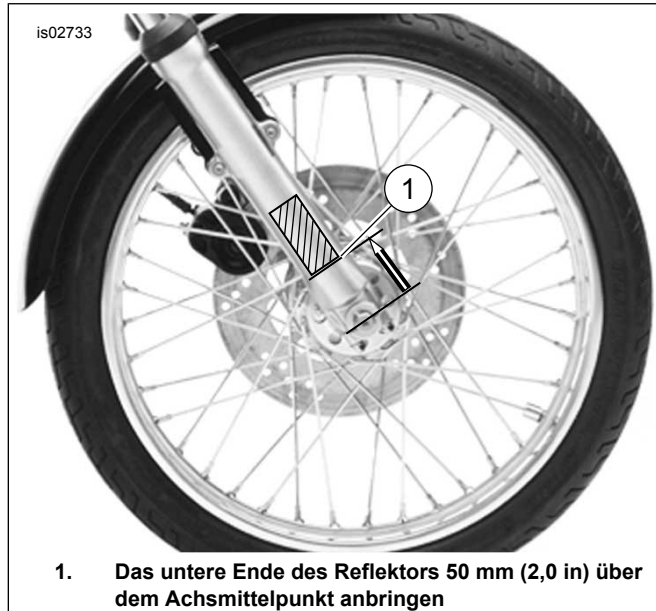


Abbildung 2. Reflektoranordnung

12. Vom beidseitigen Schaumstoffklebeband eine Schutzfolie abziehen. Das Klebeband auf die Rückseite des Reflektors aufsetzen und fest andrücken. Die zweite Schutzfolie vom Klebeband abziehen. Den Reflektor wie in Abbildung 2 dargestellt auf dem Gleitrohr anbringen und fest andrücken. Dieses Verfahren am anderseitigen Gleitrohr wiederholen.

HINWEIS

Nach Anbringen der Reflektoren **MINDESTENS 24 Stunden lang warten**, bevor diese kräftigem Waschen, starkem Spritzwasser oder extremen Witterungsbedingungen ausgesetzt werden.

▲ WARNUNG

Nachdem ein Rad eingebaut wurde und vor **Bewegen des Motorrads die Bremsen pumpen**, um den Druck in der Bremsanlage aufzubauen. Wenn die Bremsen nicht richtig funktionieren, kann eine Probefahrt bei hoher Geschwindigkeit zum Verlust der Kontrolle über das Fahrzeug und somit zu schweren oder tödlichen Verletzungen führen. (00284a)

13. Die Bremsen vor der Testfahrt mehrfach betätigen. Auf einer Probefahrt sich vergewissern, dass der Hub der Gabel in beiden Richtungen nicht beeinträchtigt wurde.

ERSATZTEILE

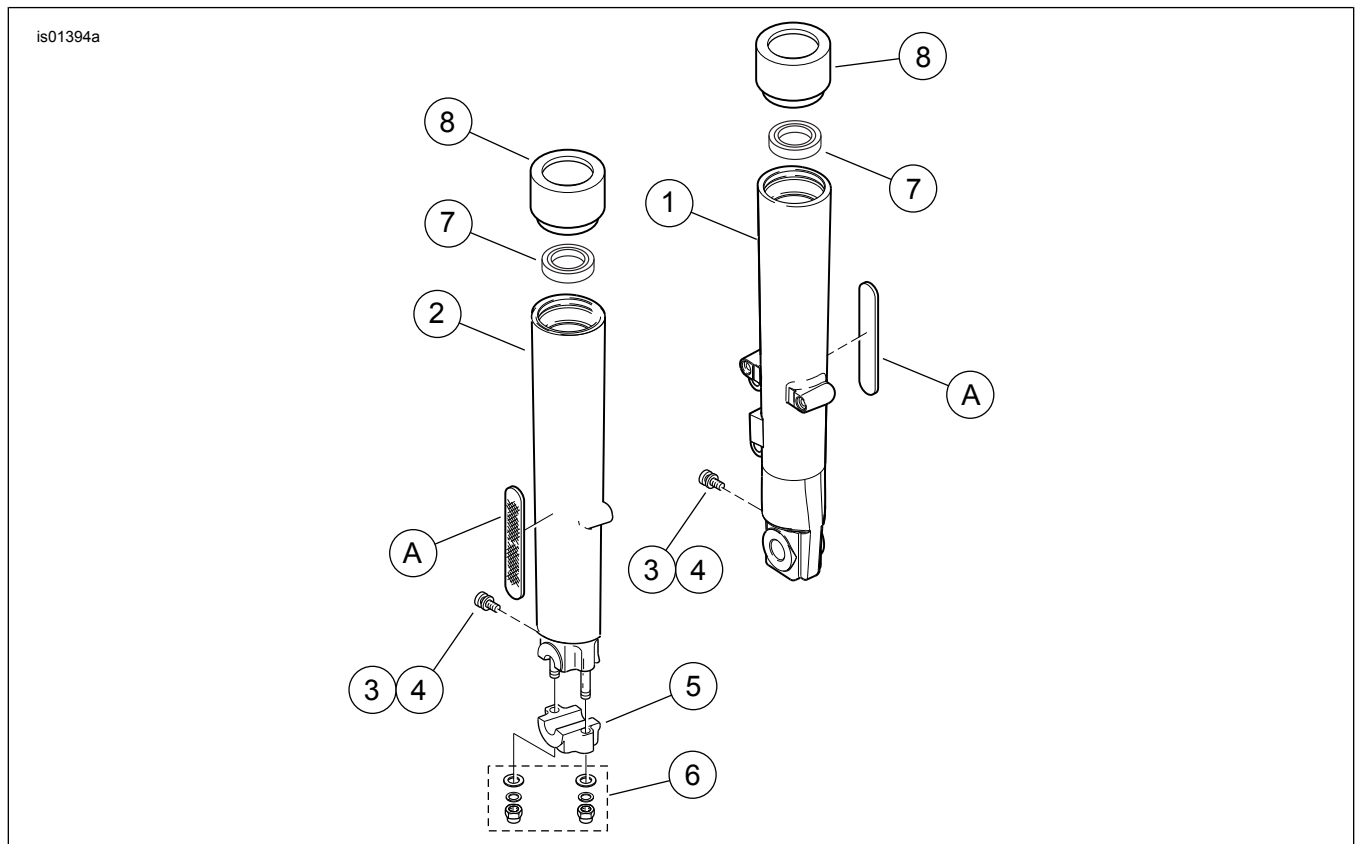


Tabelle 1. Ersatzteile

Teil	Beschreibung (Menge)	Teilenummer
1	Gabelgleitrohr, linke Seite (41 mm, verchromt)	48731-07
2	Gabelgleitrohr, rechte Seite (41 mm, verchromt)	48730-07
3	Ablassschraube (2)	45369-99
4	Unterlegscheibe, Ablassschraube (2)	45692-99
5	Achskappe, rechte Seite (verchromt)	46499-00
6	Vorderachs-Sicherungsmutterersatz, (verchromt)	45813-03
7	Öldichtung, Gleitrohr (2)	45875-84A
8	Gabelabdeckung (Chrombuchse) (2)	48754-07
9	Beidseitiges Schaumstoffklebeband (2) (nicht abgebildet)	53791-06
Im Text erwähnte, jedoch nicht im Satz enthaltene Teile:		
A	Reflektor, Vorderradgabel (2)	60253-07