



INSTRUCTIONS

J03938

2007-08-10



KIT DE SACOCHE SOFTAIL FLSTF

GÉNÉRALITÉS

Numéro de kit

90715-07XX

Modèles

Pour des informations sur la configuration des modèles, voir le catalogue P&A de vente au détail ou la section Pièces et accessoires de www.harley-davidson.com (en anglais seulement).

Pièces supplémentaires requises

L'installation correcte de ce kit nécessite l'achat séparé des pièces suivantes, disponibles auprès d'un concessionnaire Harley-Davidson.

- Frein filet et produit d'étanchéité Loctite® 243 bleu (99642-97)
- Outil à pointe pour borne (HD-41475-100)

Les modèles équipés d'une barre Sissy ou d'un porte-bagages amovible nécessite l'achat additionnel du kit de visserie de sacoches rigides Softail (53075-03).

⚠ AVERTISSEMENT

La sécurité du conducteur et du passager dépend de la pose correcte de ce kit. Suivre les procédures du manuel d'entretien approprié. Si l'opérateur ne possède pas les compétences requises ou les outils appropriés pour effectuer la procédure, la pose doit être confiée à un concessionnaire Harley-Davidson. Une pose incorrecte de ce kit risque de causer la mort ou des blessures graves. (00333b)

REMARQUE

Cette fiche d'instructions renvoie aux informations du Manuel d'entretien. Pour cette installation, il est nécessaire d'utiliser le Manuel d'entretien correspondant au modèle de moto. Ce manuel est disponible auprès des concessionnaires Harley-Davidson.

Contenu du kit

Ce kit de sacoches inclut les kits et les ensembles suivants :

Tableau 1. Contenu du kit

Kit/ensemble	Voir la figure/le tableau :
Kit de support de sacoches (90715-07)	Figure 18, Tableau 3
Kit de visserie de support de sacoches (88208-07)	Figure 18, Tableau 3
Kit de câblage de feu de direction (72509-00)	Figure 19, Tableau 4

Tableau 1. Contenu du kit

Kit/ensemble	Voir la figure/le tableau :
Ensemble de sacoches de gauche (90026-07XX)	Figure 20, Tableau 5
Ensemble de sacoches de droite (90027-07XX)	Figure 20, Tableau 5

⚠ AVERTISSEMENT

Ne pas dépasser la capacité pondérale des sacoches. Placer des poids égaux dans chaque sacoche. Une charge trop lourde dans les sacoches risque de provoquer une perte de contrôle et de causer la mort ou des blessures graves. (00383a)

REMARQUE

La capacité maximale est de 3,18 kg (7 lb) par sacoche.

PRÉPARER POUR L'ENTRETIEN

1. Déposer la selle selon les instructions du Manuel d'entretien.

⚠ AVERTISSEMENT

Pour éviter tout démarrage accidentel du véhicule, qui risque de causer la mort ou des blessures graves, déconnecter les câbles de batterie (en commençant par le câble négatif (-)) avant de continuer. (00307a)

⚠ AVERTISSEMENT

Commencer par débrancher le câble négatif (-) de la batterie. Si le câble positif (+) touche la masse alors que le câble négatif (-) est branché, des étincelles risquent de provoquer une explosion de la batterie pouvant entraîner la mort ou des blessures graves. (00049a)

2. Déconnecter les câbles de la batterie, en commençant par le câble négatif (-).

DÉPOSE

Retirer les feux de direction

1. Chercher et séparer le connecteur de feu arrière (multilock à 8 fiches) sous la selle. Retirer ensuite les fils du connecteur. Voir CONNECTEURS ÉLECTRIQUES AMP MULTILOCK dans le Manuel d'entretien.
2. Voir Figure 1. Retirer les deux vis et le diffuseur de feu arrière (1) de la base (2).

3. Voir Figure 2. À l'aide d'un outil à pointe de borne (1), appuyer sur les languettes de verrouillage et retirer les connecteurs de feu de direction (2 emplacements) (2, 3). Conserver les connecteurs pour l'installation du kit. Voir CONNECTEURS ÉLECTRIQUES AMP MULTILOCK dans le Manuel d'entretien.
4. Retirer les fils des connecteurs de feu de direction. Bien noter l'emplacement des bornes pour assurer un bon remontage.
5. Voir Figure 3. Retirer le câblage de feu de direction (1, 2) des attaches (3) sous l'arrière du garde-boue et sortir les fils en les tirant.

REMARQUE

Pour exécuter les étapes 6 à 11, terminer complètement un côté avant de passer au côté opposé. Cela permettra d'attacher le garde-boue pendant la dépose.

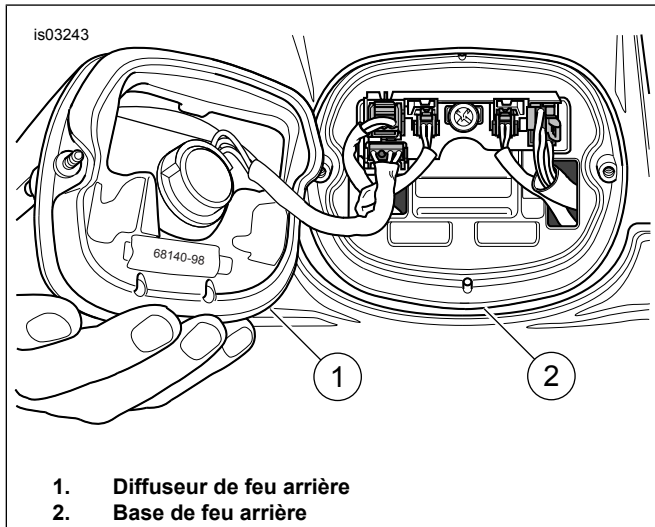


Figure 1. Retirer le diffuseur de feu arrière

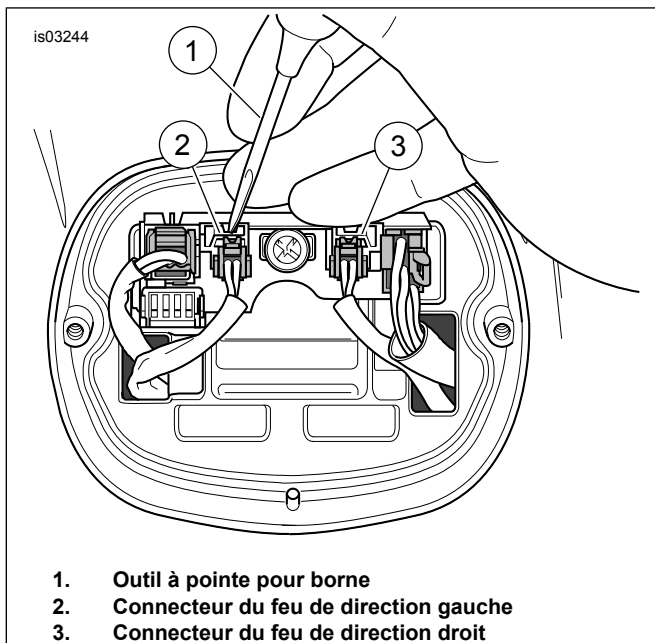


Figure 2. Retirer les connecteurs de feu de direction

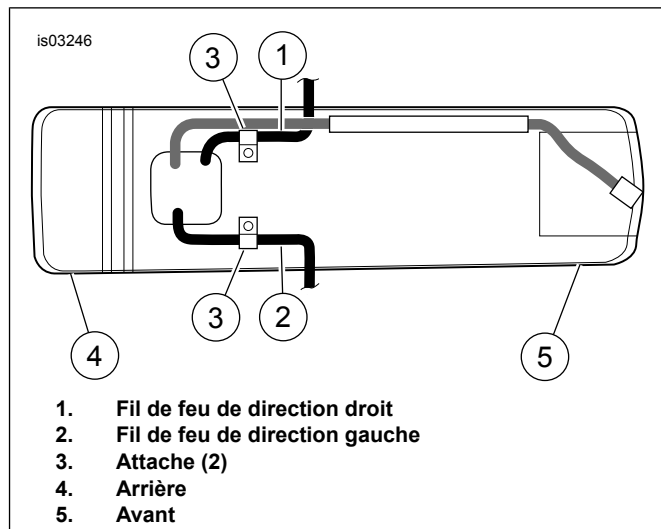


Figure 3. Fils et attaches de feu de direction (vue de dessous)

6. Voir Figure 4. Retirer trois vis arrière (1) du support de garde-boue (2).
7. Desserrer, sans les retirer, deux vis avant (3) sur le support de garde-boue.
8. Tirer soigneusement le câblage de feu de direction à travers du garde-boue arrière.
9. Retirer la visserie de montage de feu de direction du support de garde-boue, puis retirer le feu de direction de sa monture.
10. Tirer avec soin le câblage de feu de direction à travers la monture de feu de direction. Jeter la monture.
11. Installer le support de garde-boue sur le garde-boue arrière en utilisant les vis d'origine et serrer en position.

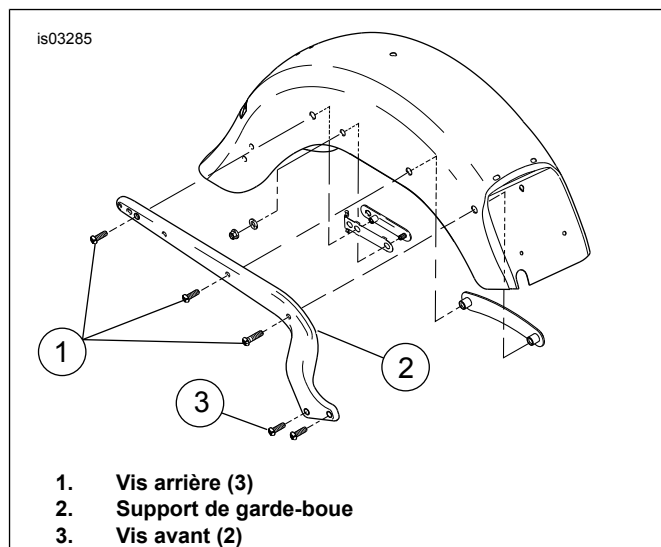


Figure 4. Vis de support de garde-boue et support de garde-boue

Retirer l'appui-pied de passager et le déflecteur de débris

1. Retirer la protection de courroie/déflexeur de débris pour fournir un accès suffisant pour installer la visserie de montage de sacoche. Consulter la section PROTECTION DE COURROIE/DÉFLECTEUR DE DÉBRIS : DÉPOSE du Manuel d'entretien.
2. Voir Figure 5. Retirer l'appui-pied de passager (1) du support d'appui-pied (2) en retirant la goupille (3), la rondelle ondulée (4) et l'attache (5). Conserver les pièces détachées pour l'installation du kit.
3. Retirer le boulon (6, 7) qui traverse le support d'appui-pied pour retirer le support. Jeter le boulon.

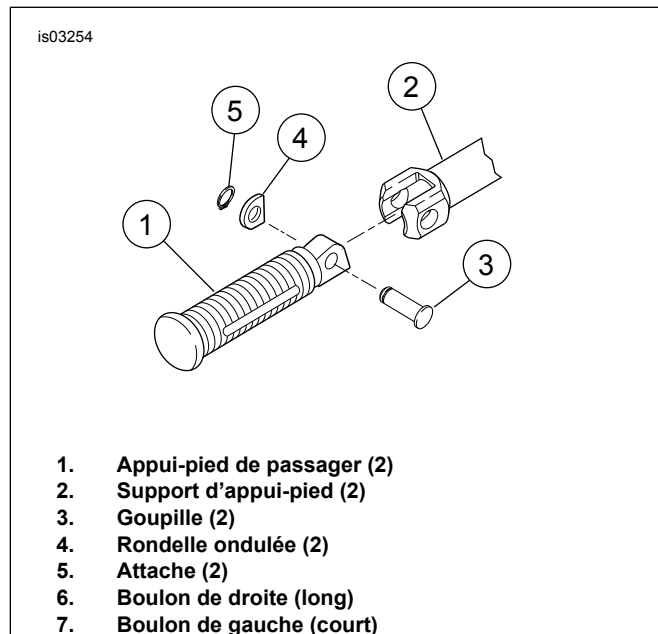


Figure 5. Monture d'appui-pied de passager (côté droit)

MONTAGE

REMARQUE

L'installation correcte de ce kit nécessite que les tâches soient d'abord exécutées d'un côté de la moto avant de passer au côté opposé.

Monter le support de relocalisation et les feux de direction

1. Voir Figure 6. Acheminer le câblage de feu à travers le support de relocalisation de feu de direction.

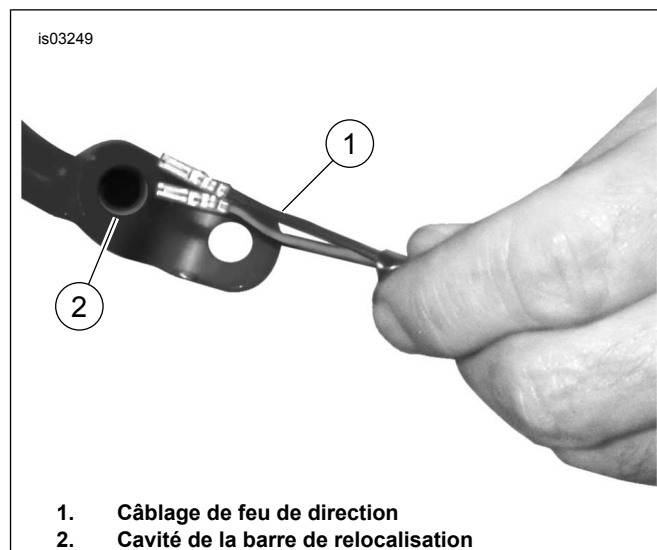


Figure 6. Acheminer le câblage de feu de direction

2. Pour le feu de direction de 3 pouces : Pour le feu de direction de 2 3/8 pouces :

- a. Voir Figure 7. Appliquer du Loctite 243 (bleu) sur les filets de vis.
- b. Installer la lampe sur le support de relocalisation de feu de direction (1) en utilisant la vis (2) et la rondelle-frein (3). Bien serrer.
- c. Voir Figure 8. Appliquer du Loctite 243 (bleu) sur les filets de vis.
- d. Installer le feu de direction sur le support de relocalisation (1) en utilisant la vis (2), la rondelle-frein (3) et l'entretoise (4). L'entretoise doit être installée entre la lampe et le support de relocalisation.

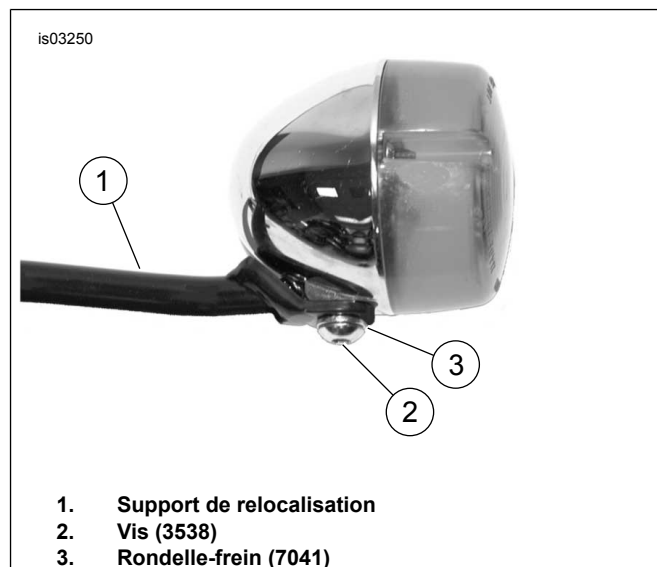


Figure 7. Installer des feux de direction de 3 pouces

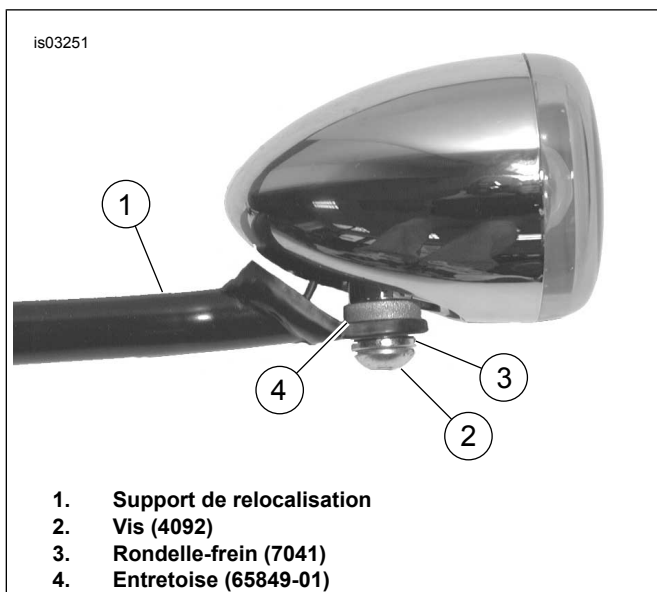


Figure 8. Installer les feux de direction de 2 3/8 pouces

INSTALLATION DES SUPPORTS DE SACOCHE

REMARQUE

L'installation correcte de ce kit nécessite que les tâches soient d'abord exécutées d'un côté de la moto avant de passer au côté opposé.

Installer le crochet de suspension de soutien de sacoche et le support de relocalisation de feu de direction

1. Voir Figure 9. Installer le crochet de suspension de soutien de sacoche (1) sur le support de garde-boue (2) et le garde-boue en utilisant deux vis (3) et la plaque de goujon d'origine.
2. Serrer les vis à un couple de 37 N·m (27 lb·pi).
3. Si la visserie d'ancrage est utilisée, installer les galets d'ancrage (4) entre le support de garde-boue et le crochet de suspension de soutien de sacoche.
4. Enfoncer le bouchon chromé (5) du kit de câblage dans le trou pour recouvrir l'emplacement d'origine du feu de direction.
5. Prendre le feu de direction et le support de relocalisation assemblés précédemment.
6. Voir Figure 10. Monter le feu de direction et le support de relocalisation (1) sur le crochet de suspension de soutien de sacoche en utilisant deux vis (2) et écrous (3).

Installer l'attache de support avant et le support d'appui-pied

Côté gauche :

1. Voir Figure 5. Aligner le support d'appui-pied (2) avec le trou dans le cadre.
2. Voir Figure 18. Introduire le boulon (14) dans le support d'appui-pied et le cadre. Une longueur de filetage d'environ 13 mm (0,5 po) doit être exposée sur le côté intérieur du cadre.

3. Installer l'attache de support avant (5) sur le boulon (14).
4. Installer la rondelle à épaulement (16) avec l'épaulement orienté vers le support, puis installer l'écrou (17) sur le boulon et serrer à la main.

Côté droit :

1. Voir Figure 5. Aligner le support d'appui-pied (2) avec le trou du support de silencieux.
2. Voir Figure 18. Insérer le boulon (15) par le support d'appui-pied (1) et le support de silencieux. Une longueur de filetage d'environ 12 mm (0,5 po) doit être exposée sur le côté intérieur du cadre.
3. Installer l'attache de support avant (6) sur le boulon (15).
4. Installer la rondelle à épaulement (16) avec l'épaulement orienté vers le support, puis installer l'écrou (17) sur le boulon et serrer à la main.

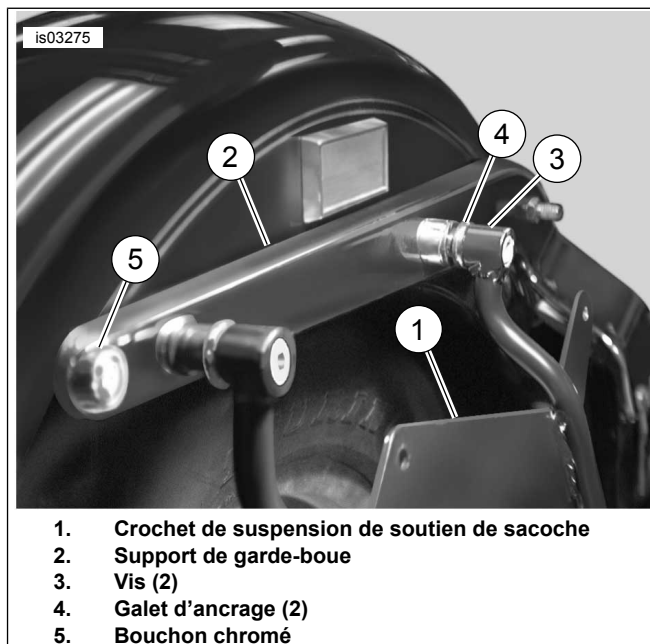


Figure 9. Installer le crochet de suspension de soutien de sacoche

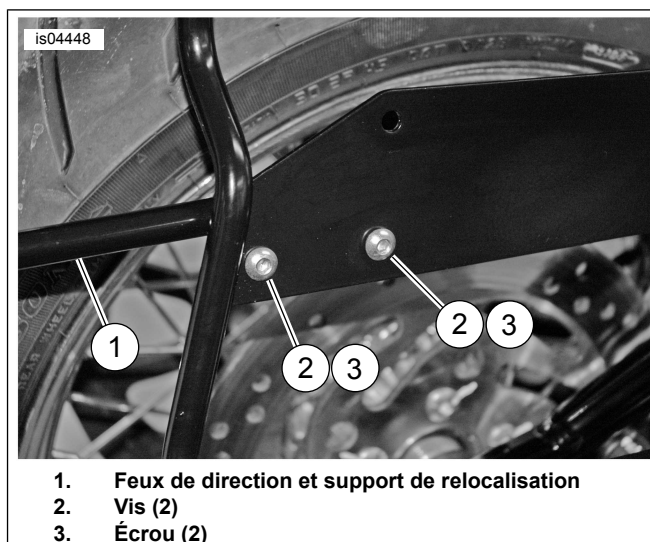


Figure 10. Installer le feu de direction et le support de relocalisation

Installer l'attache de support avant sur le crochet de suspension de soutien de sacoche

REMARQUE

Voir Figure 11. Si la visserie d'ancrage est installée, utiliser les deux trous intérieurs (1) pour monter l'attache de support avant (2) au crochet de suspension de soutien de sacoche (3). Si la visserie d'ancrage n'est pas installée, utiliser les deux trous extérieurs (4).

1. Voir Figure 18. Installer deux vis (8) dans les crochets de suspension de soutien de sacoche (1, 2) et dans les attaches de support avant (5, 6). Fixer avec les écrous (9). Serrer les écrous à un couple de 13,1 N·m (10 lb·pi).

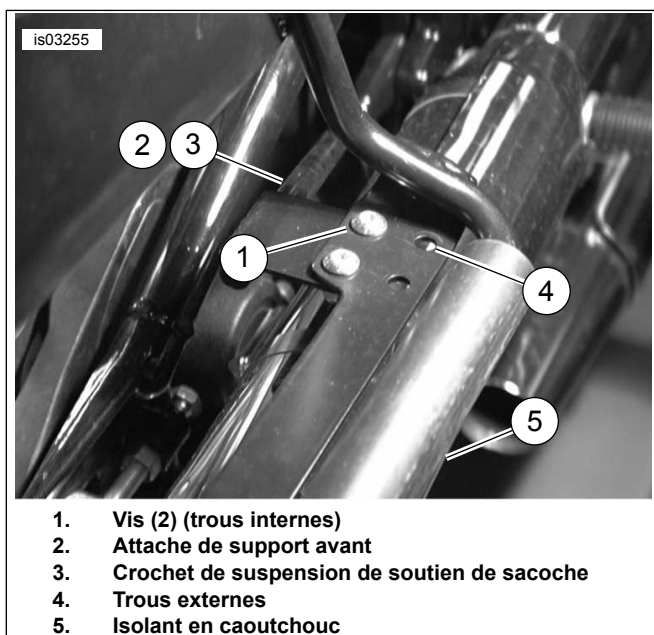


Figure 11. Installer l'attache de support avant sur le crochet de suspension de soutien de sacoche

2. Serrer les écrous (17) sur les attaches de support avant (5, 6) à un couple de 34 à 41 N·m (25 à 30 lb·pi).
3. Installer le silentbloc en caoutchouc (18) sur les crochets de suspension de soutien de sacoche (1, 2) avec le côté « plat » orienté vers le bas.

Installer l'appui-pied de passager et le déflecteur de débris

1. Voir Figure 5. Installer l'appui-pied de passager (1) au support d'appui-pied (2) à l'aide de la goupille d'origine (3), d'une rondelle ondulée (4) et d'une attache (5).
2. Installer le déflecteur de débris. Consulter la section PROTECTION DE COURROIE/DÉFLECTEUR DE DÉBRIS : DÉPOSE du Manuel d'entretien.

ACHEMINER LE CÂBLAGE DE FEU DE DIRECTION

1. Voir Figure 19. Installer les bornes dans les connecteurs de feu de direction (2 fiches) aux endroits relevés précédemment. Voir CONNECTEURS ÉLECTRIQUES AMP MULTILOCK dans le Manuel d'entretien.
2. Raccorder la partie femelle du connecteur de feu de direction à la partie mâle sur le faisceau de fils (2).
3. Retirer le support d'adhésif des deux attaches (3) et installer sur la plaque de support.
4. Acheminer le câblage du support de relocalisation le long de la plaque de support et recourber les languettes des attaches pour immobiliser le câblage.
5. Voir Figure 12. Continuer d'acheminer à l'intérieur du crochet de suspension de soutien de sacoche (1) et attacher le câblage de feu de direction (2) au crochet de suspension à l'aide de serre-câbles (3). Couper l'excès de plastique aux extrémités des serre-câbles.
6. Retirer le support d'adhésif de deux attaches (4) et installer au fond du support de garde-boue (5).
7. Insérer le câblage dans chaque attache et recourber les languettes pour immobiliser le câblage.

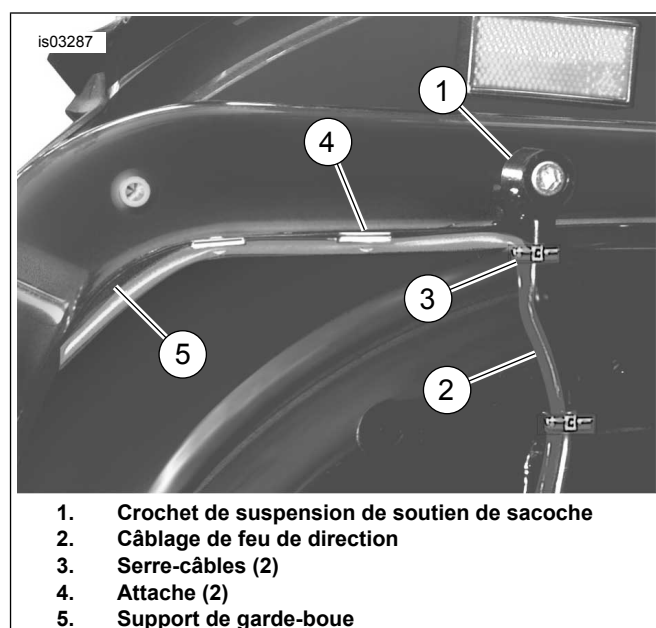


Figure 12. Acheminer le câblage et installer les serre-câbles et les attaches

8. Continuer d'acheminer le câblage sous le support de garde-boue et autour de l'avant du garde-boue vers le connecteur de fil de feu de direction (côté droit du garde-boue, sous la selle).
9. Installer les bornes de câblage de feu de direction sur le connecteur de feu de direction. Voir CONNECTEURS ÉLECTRIQUES AMP MULTILOCK dans le Manuel d'entretien.

10. Effectuer les étapes suivantes si le fil d'alimentation est trop court pour atteindre le connecteur de feu de direction après son acheminement. Consulter la section **INSTALLATION DES CONNECTEURS BOUT À BOUT SCELLÉS** du Manuel d'entretien.
 - a. Mesurer et couper une section de fil du faisceau de fils (Figure 19, élément 2) fourni dans le kit.
 - b. Couper l'extrémité de borne en laissant environ 75 mm (3 po) de longueur de fil.
 - c. À l'aide de connecteurs bout à bout (Figure 19, élément 5), épisser un cavalier entre le fil d'origine et l'extrémité de borne.
11. Voir Figure 1. Installer le diffuseur du feu arrière (1) sur la base (2) en utilisant deux vis.
12. Serrer les vis à un couple de 2,3 à 2,7 N·m (20 à 24 lb·po).

INSTALLATION DE LA SACOCHE

1. Voir Figure 13. Installer les œillets en caoutchouc (1) dans les trous à l'intérieur de la sacoche.
2. Installer l'entretoise (2) dans chacun des œillets.
3. Voir Figure 14. Soulever la sacoche (1) vers le crochet de suspension (2) et placer l'entretoise (3) entre la sacoche et le crochet de support.

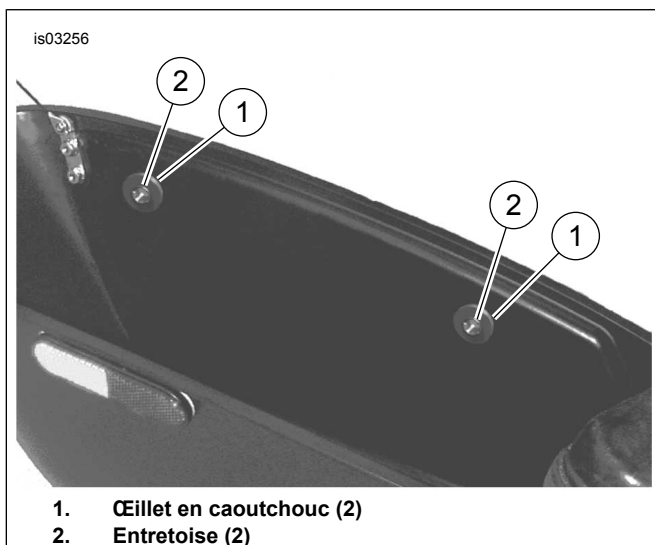


Figure 13. Installer les œillets et les entretoises

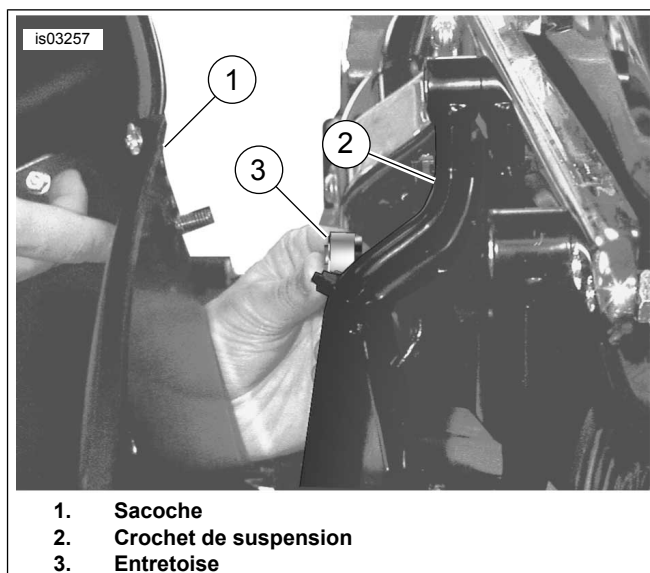


Figure 14. Installer l'entretoise

4. Voir Figure 18. Installer la vis (22) et la rondelle (23) du côté de la sacoche dans l'entretoise (21). Installer ensuite l'écrou (9) en le serrant à la main.
5. Installer la vis, la rondelle et l'entretoise pour le trou restant dans la sacoche et le support de suspension.
6. S'assurer que la sacoche soit correctement alignée et bien serrer les vis et écrous.

REMETTRE LA MOTO EN SERVICE

Installer les réflecteurs

REMARQUE

Des réflecteurs rouges sont inclus dans ce kit et doivent être installés pour satisfaire aux exigences américaines et internationales.

⚠ AVERTISSEMENT

La FMVSS (norme fédérale de sécurité des véhicules motorisés) 108 exige que les motos soient équipées de réflecteurs à l'arrière et sur les côtés. S'assurer que les réflecteurs arrière et latéraux sont montés correctement. La mauvaise visibilité du conducteur pour les autres usagers de la route risque d'entraîner la mort ou des blessures graves. (00336b)

1. Voir Figure 15. Positionner le réflecteur à environ 179 mm (7 po) de l'avant de la sacoche et 6 mm (1/4 po) de la lèvre de la base de la sacoche.
2. À l'aide d'une solution à 50 % d'alcool isopropylique dans l'eau, nettoyer à fond la surface où le réflecteur sera installé.
3. Laisser sécher complètement la surface avant de continuer.
4. Retirer le support adhésif du réflecteur et l'installer sur la sacoche.

5. Laisser durcir l'adhésif pendant au moins 24 heures à une température d'au moins 16 °C (60 °F).
6. Répéter les étapes pour le côté opposé.

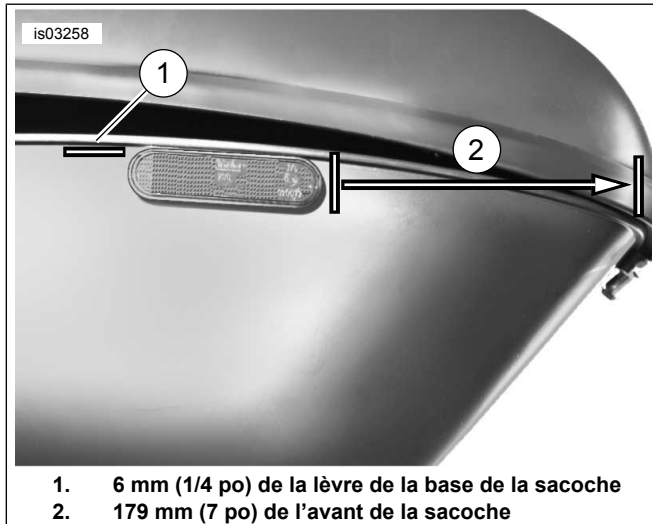


Figure 15. Installer le réflecteur sur la sacoche

Remplacement de charnière (facultatif)

REMARQUE

Les sacs sont livrés avec une charnière et une amarre pour soulever et abaisser le couvercle. Toutefois, à cause des divers styles de selle ou des accessoires installés, il peut être préférable de remplacer la charnière existante par la charnière optionnelle fournie dans le kit, laquelle permet de retirer complètement le couvercle.

1. Voir Figure 16. Retirer les vis (1, 2) qui attachent l'amarre au couvercle de sacoche et à la base.
2. Retirer l'amarre (3) de la sacoche.
3. Voir Figure 17. Retirer et conserver l'attache en C et la goupille (1) de la charnière. Séparer le couvercle de sacoche du corps.
4. Retirer et conserver deux vis (2) qui attachent la charnière au couvercle de sacoche.
5. Glisser la charnière (3) du dessous du joint en caoutchouc.

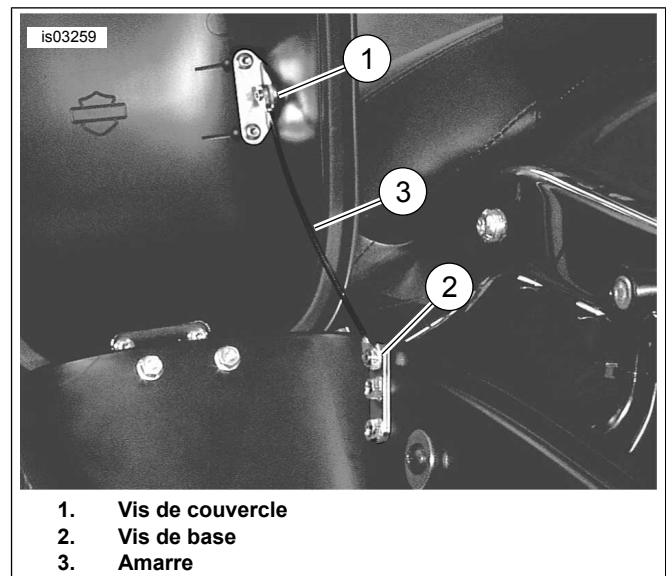


Figure 16. Retirer l'amarre

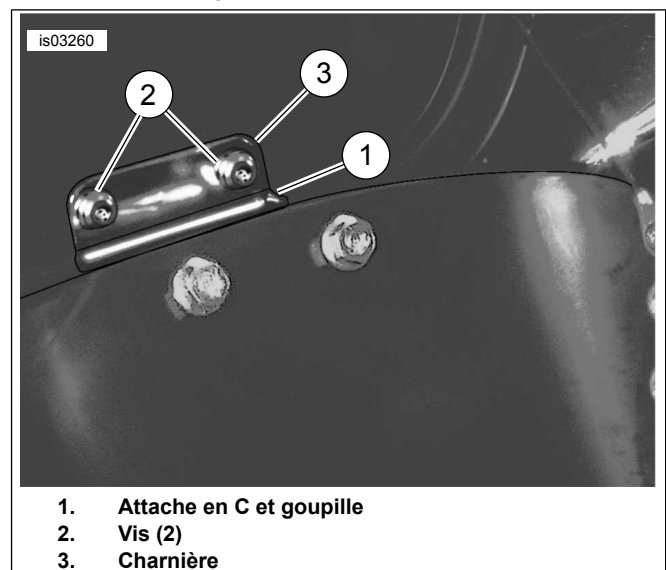


Figure 17. Retirer la charnière

6. Voir Figure 18. Glisser la charnière (25) sous le joint en caoutchouc et attacher la moitié de la charnière au couvercle de sacoche en utilisant les vis (Figure 17, élément 2) retirées précédemment. Bien serrer les vis.
7. Voir Figure 17. Installer la goupille sur la charnière et attacher avec l'attache en C.
8. Installer le couvercle de sacoche sur la base en alignant les deux moitiés de charnière et fermer le couvercle. Tirer vers le haut l'avant du couvercle pour s'assurer que le couvercle est bien attaché.

Montage final

⚠ AVERTISSEMENT

Commencer par brancher le câble positif (+) de la batterie. Si le câble positif (+) touche la masse alors que le câble négatif (-) est branché, des étincelles risquent de provoquer une explosion de la batterie pouvant entraîner la mort ou des blessures graves. (00068a)

1. Connecter les câbles de batterie en commençant par le câble positif (+).

⚠ AVERTISSEMENT

S'assurer que tous les feux et commutateurs fonctionnent correctement avant d'utiliser la moto. La mauvaise visibilité du conducteur peut causer la mort ou des blessures graves. (00316a)

⚠ AVERTISSEMENT

Après avoir posé la selle, essayer de la soulever afin de vérifier qu'elle est verrouillée en position. Pendant la conduite, une selle mal fixée risque de bouger et de provoquer une perte de contrôle, pouvant entraîner la mort ou des blessures graves. (00070b)

3. Vérifier le bon fonctionnement des feux de direction.
4. Vérifier le bon fonctionnement du feu arrière/feu de stop.

2. Installer la selle selon les instructions du Manuel d'entretien.

PIÈCES DÉTACHÉES

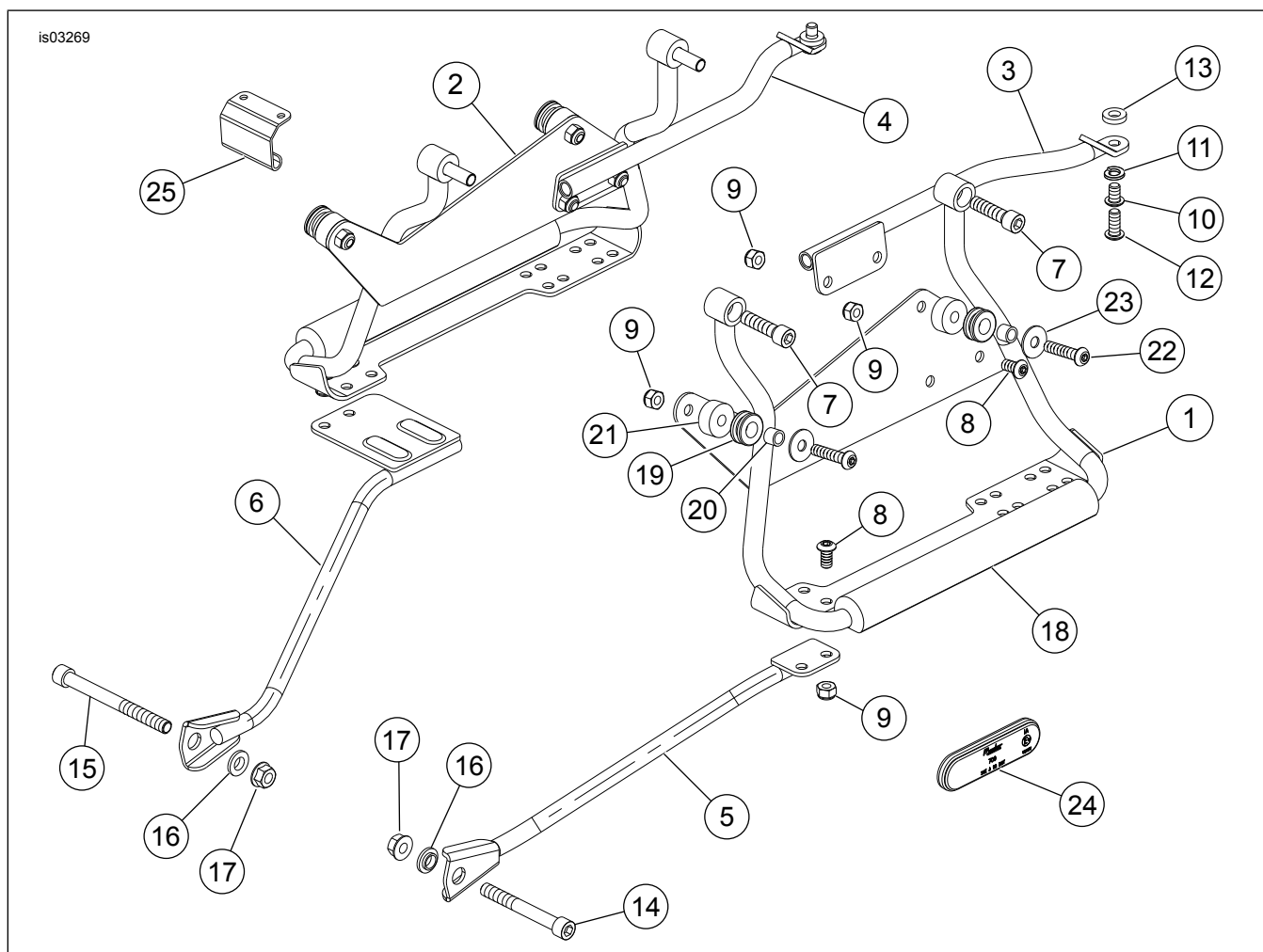


Figure 18. Pièces détachées : kit de support de sacoche (90715-07) et kit de visserie (88208-07)

Tableau 2. Tableau des pièces détachées

Élément	Description (quantité)	Numéro de pièce	Élément	Description (quantité)	Numéro de pièce
Kit 90715-07XX					
Kit 88205-07A – kit de support de sacoche			13	Entretoise (2) (utilisée avec le feu de direction de 2 3/8 pouces)	65849-01
Inclut les éléments 1 à 6			14	Boulon, 3/8-16 x 3 pouces	94362-91T
1	Crochet de suspension de sacoche, gauche	90762-00	15	Boulon, 3/8-16 x 4 pouces	4204
2	Crochet de suspension de sacoche, droit	90750-00			

Tableau 2. Tableau des pièces détachées

Élément	Description (quantité)	Numéro de pièce	Élément	Description (quantité)	Numéro de pièce
3	Support de relocalisation, gauche	90695-00	16	Rondelle à épaulement (2)	5816
4	Support de relocalisation, droit	90433-00	17	Contre-écrou, 3/8-16 (2)	7601
5	Attache de support avant gauche	88207-07	18	Isolant de support	90267-00
			6	Attache de support avant droite	88206-07A
Kit 88208-07 – kit de visserie de support de sacoche Inclut les éléments 7 à 25			20	Entretoise en acier (4)	90186-00A
7	Boulon, 5/16-18 x 1 3/8 pouce (4)	1002	21	Entretoise (4)	90175-00
8	Vis, 5/16-18 x 5/8 pouce (8)	3540	22	Vis, 5/16-18 x 1 3/8 pouce (4)	4214
9	Contre-écrou, 5/16-18 (8)	7739	23	Rondelle, 5/16 pouce (4)	6213
10	Vis, 5/16-24 x 1/2 pouce (utilisée avec le feu de direction de 3 pouces)	3538	24	Réflecteur rouge (2)	59173-00
11	Rondelle-frein (2) (utilisée avec feux de direction de 2 3/8 et 3 pouces)	7041	25	Charnière (2)	90229-00
12	Vis, 5/16-18 x 3/4 pouce (2) (utilisée avec le feu de direction de 2 3/8 pouce)	4092			

9 08 08
en 0
08
08
(4)

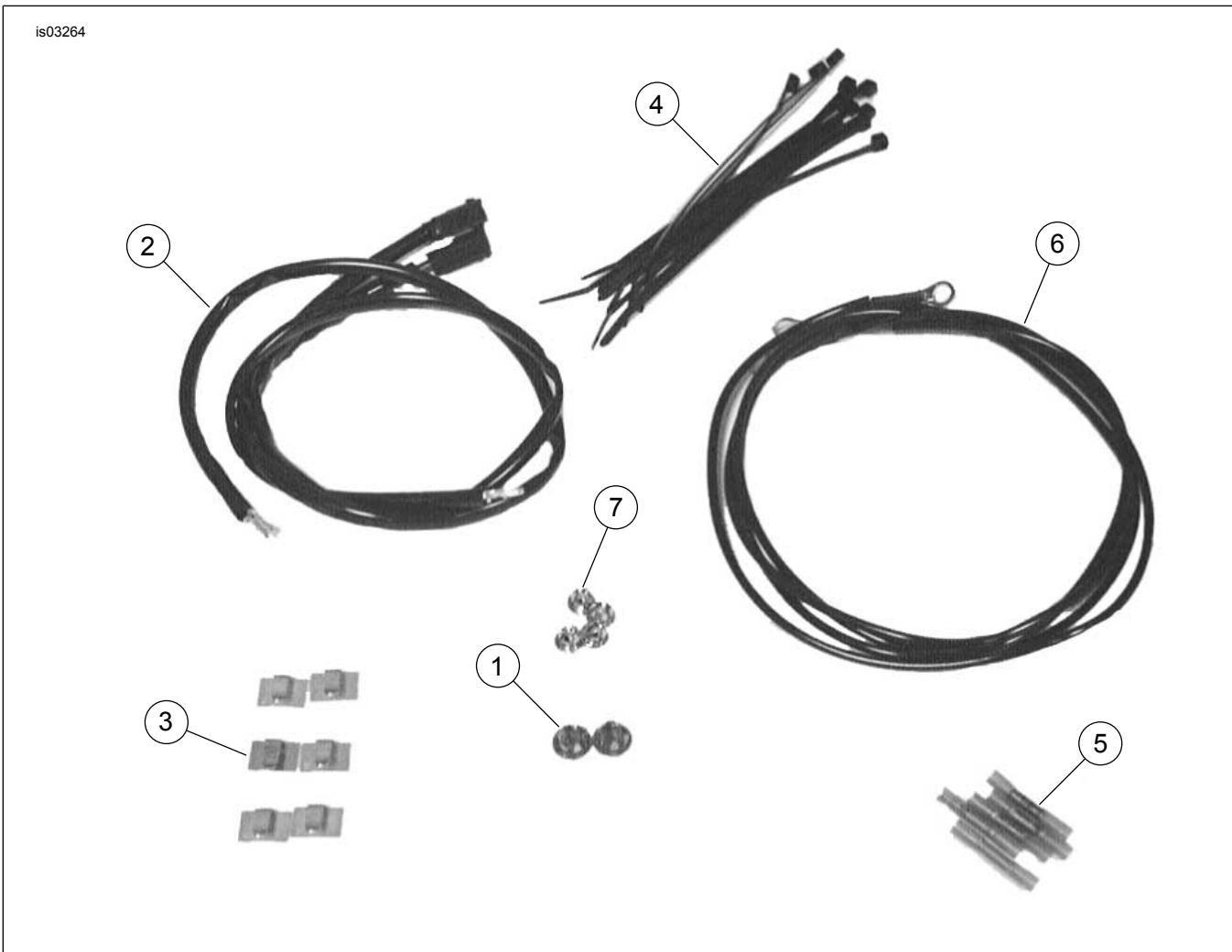


Figure 19. Pièces détachées : kit de câblage de feu de direction (72509-00)

Tableau 3. Tableau des pièces détachées

Élément	Description (quantité)	Numéro de pièce
1	Bouchon chromé (2)	53830-00
2	Faisceau de fils (2)	70508-00
3	Attache adhésive (8)	10102
4	Sangle, câble (6)	10006
5	Connecteur bout à bout scellé (5)	70586-93
6	Sangle de masse (2)	70507-00
7	Bouchon, bouton (4)	68446-00

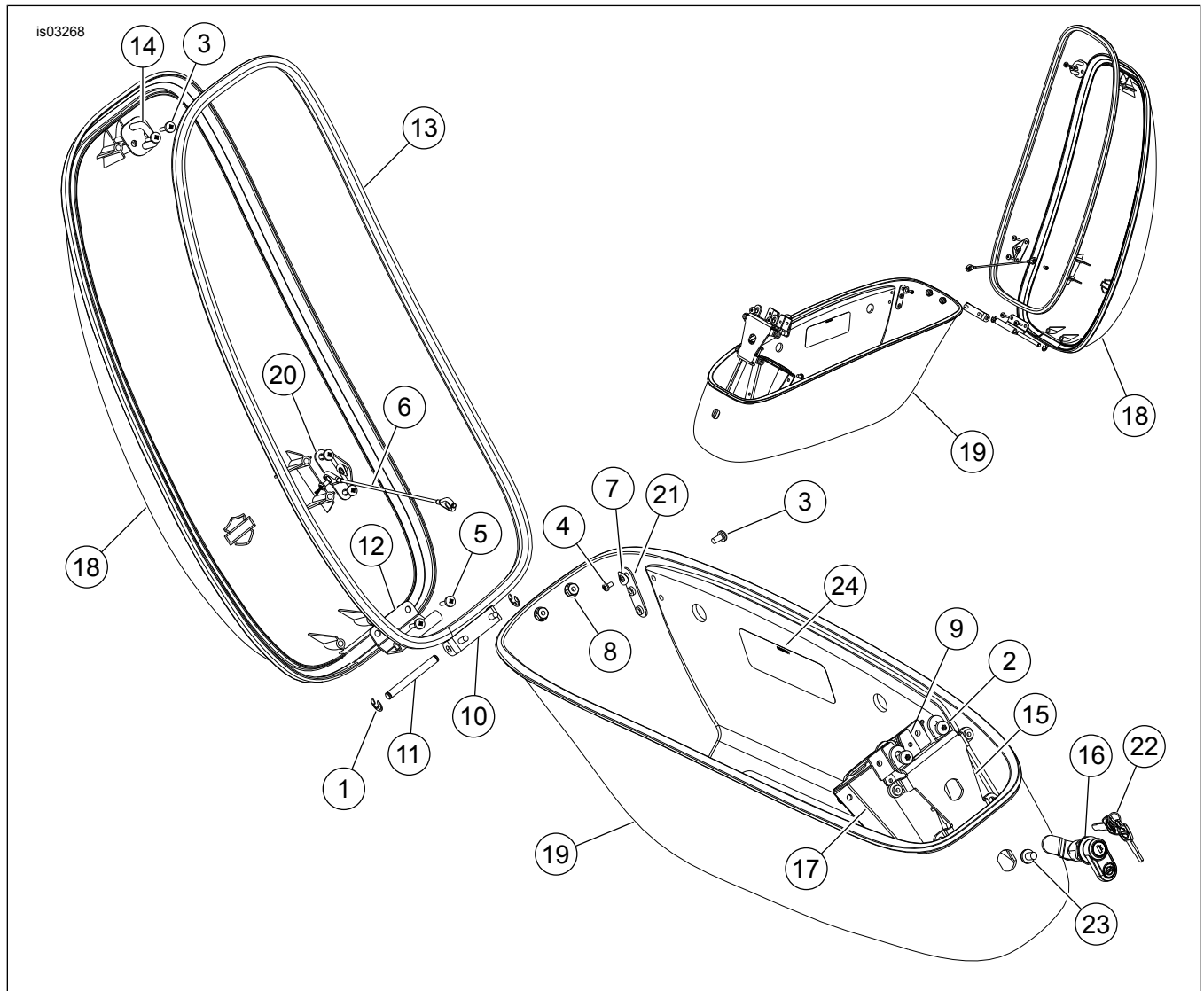


Figure 20. Pièces détachées : ensembles de sacoche (90026-07XX – gauche et 90027-07XX – droit)

Tableau 4. Tableau des pièces détachées

Élément	Description (quantité)	Numéro de pièce	Élément	Description (quantité)	Numéro de pièce
	Ensemble de sacoche, côté gauche (y compris les éléments 1 à 24)	20026-07XX	13	Joint	90230-00
	Ensemble de sacoche, côté droit (y compris les éléments 1 à 24)	20027-07XX	14	Loquet à boucle	90231-00
1	Anneau de retenue	11015	15	Support, loquet	90232-00
2	Vis, M6-6H (2)	1394	16	Ensemble de verrou, sacoche	90235-00A
3	Vis, n° 10-24 x 3/8 pouce (6)	3018	17	Ensemble de loquet de couvercle	90237-00
4	Vis, tête cylindrique mécanique (2)	3595	18	Couvercle de sacoche (gauche)	90261-00
5	Vis hi-lo (8)	3596		Couvercle de sacoche (droit)	90260-00
6	Amarre	53633-00	19	Base, sacoche (gauche)	90264-00
7	Rondelle à ressort, recourbée (2)	6970		Base, sacoche (droit)	90262-00
8	Écrou de bride (2)	7878	20	Support d'amarre supérieure	90417-00
9	Ensemble de loquet	90166-00	21	Support d'amarre inférieure	90418-00
10	Crochet, charnière	90172-00	22	Jeu de clé (spécifier le code)	90234-00
11	Goupille	90173-00	23	Vis T-30 TORX, 1/4-20 x 3/8 pouce	Non vendu séparément
12	Charnière, support de crochet de suspension	90176-00	24	Étiquette de sacoche (emplacement montré)	Non vendu séparément