



FLSTF SOFTAIL-SATTELTASCHEENSATZ

ALLGEMEINES

Satz-Nummer

90715-07XX

Modelle

Modell-Passungsinformationen sind im P&A-Einzelhandelskatalog oder im Abschnitt „Parts and Accessories“ (Teile und Zubehör) der Website www.harley-davidson.com (nur in englisch) zu finden.

Zusätzlich benötigte Teile

Für den korrekten Einbau dieses Satzes müssen folgende Teile separat gekauft werden. Sie sind bei einem Harley-Davidson-Händler erhältlich.

- Loctite® 243 Threadlocker and Sealant (Gewindeverschluss- und Abdichtungsmasse) – blau (99642-97)
- Spitzwerkzeug für Kontakte (HD-41475-100)

Für Modelle mit abnehmbarem Soziusbügel oder Gepäckträger muss auch noch der Befestigungsteilesatz für den Softail-Koffer (53075-03) gekauft werden.

⚠ WARNUNG

Die Sicherheit von Fahrer und Sozius hängt vom korrekten Einbau dieses Satzes ab. Die entsprechenden Verfahren im Werkstatthandbuch befolgen. Falls es nicht möglich ist, dieses Verfahren selbst durchzuführen, bzw. nicht die richtigen Werkzeuge vorhanden sind, muss der Einbau von einem Harley-Davidson Händler durchgeführt werden. Unsachgemäßer Einbau dieses Satzes kann zu schweren oder tödlichen Verletzungen führen. (00333b)

HINWEIS

Diese Einbauanleitung nimmt Bezug auf Informationen aus dem Werkstatthandbuch. Für diesen Einbau ist ein Werkstatthandbuch für das jeweilige Motorradmodell erforderlich; dieses ist bei einem Harley-Davidson-Händler erhältlich.

Inhalt des Satzes

Dieser Satteltaschen-Teilesatz enthält folgende Teilesätze und Baugruppen:

Tabelle 1. Inhalt des Satzes

Satz/Baugruppe	Siehe Abbildung/Tabelle:
Satteltaschenhalterungssatz (90715-07)	Abbildung 18, Tabelle 3
Satteltaschenhalterung-Befestigungsteilesatz (88208-07)	Abbildung 18, Tabelle 3

Tabelle 1. Inhalt des Satzes

Satz/Baugruppe	Siehe Abbildung/Tabelle:
Blinkerverkabelungssatz (72509-00)	Abbildung 19, Tabelle 4
Baugruppe Satteltasche, links (90026-07XX)	Abbildung 20, Tabelle 5
Baugruppe Satteltasche, rechts (90027-07XX)	Abbildung 20, Tabelle 5

⚠ WARNUNG

Das Maximalgewicht für die Satteltaschen keinesfalls überschreiten. Das Gewicht gleichmäßig auf beide Satteltaschen verteilen. Ein Überladen der Satteltaschen kann zu einem Verlust der Kontrolle über das Fahrzeug und damit zu schweren oder tödlichen Verletzungen führen. (00383a)

HINWEIS

Die Höchstzuladung für jede Satteltasche beträgt 3,18 kg (7 lb).

FÜR DIE WARTUNG VORBEREITEN

1. Den Sitz nach den Anweisungen im Werkstatthandbuch entfernen.

⚠ WARNUNG

Um ein versehentliches Anlassen des Fahrzeugs zu vermeiden, vor Durchführung der Arbeiten die Batteriekabel (Minuskabel [-] zuerst) abklemmen, da es sonst zu schweren oder tödlichen Verletzungen kommen kann. (00307a)

⚠ WARNUNG

Das Batterieminuskabel (-) zuerst abklemmen. Kommt das Pluskabel (+) bei angeschlossenem Minuskabel (-) versehentlich in Kontakt mit Masse, können die daraus resultierenden Funken eine Explosion der Batterie verursachen, die zu schweren oder tödlichen Verletzungen führen kann. (00049a)

2. Die Batteriekabel, Minuskabel (-) zuerst, abklemmen.

AUSBAU

Blinker ausbauen

1. Den Schlussleuchtensteckverbinder (8-poliger Multilock) unter dem Sitz ausfindig machen und abklemmen. Dann die Kabel aus den Steckverbindern ziehen. Siehe AMP MULTILOCK-STECKVERBINDER im Werkstatthandbuch.

2. Siehe Abbildung 1. Die zwei Schrauben und die Schlussleuchtenstreuscheibe (1) vom Sockel (2) entfernen.
3. Siehe Abbildung 2. Mit einem Spitzwerkzeug für Kontakte (1) die Verriegelungszungen nieder drücken, und die Blinker-Steckverbinder (2, 3) ausbauen. Die Steckverbinder für den Einbau des Teilesatzes aufheben. Siehe AMP MULTILOCK-STECKVERBINDER im Werkstatthandbuch.
4. Die Kabel von den Blinker-Steckverbindern entfernen. Die Lage der Kontakte notieren, damit diese wieder korrekt montiert werden können.
5. Siehe Abbildung 3. Den Blinkerkabelbaum (1, 2) aus den Clips (3) unter dem Hinterradschutzblech ausbauen, und die Kabel heraus ziehen.

HINWEIS

Bei der Durchführung von Schritten 6 bis 11 zuerst die Arbeiten an einer Seite abschließen und erst danach mit der anderen Seite fortfahren. Dadurch wird das Schutzblech während des Ausbaus gehalten.

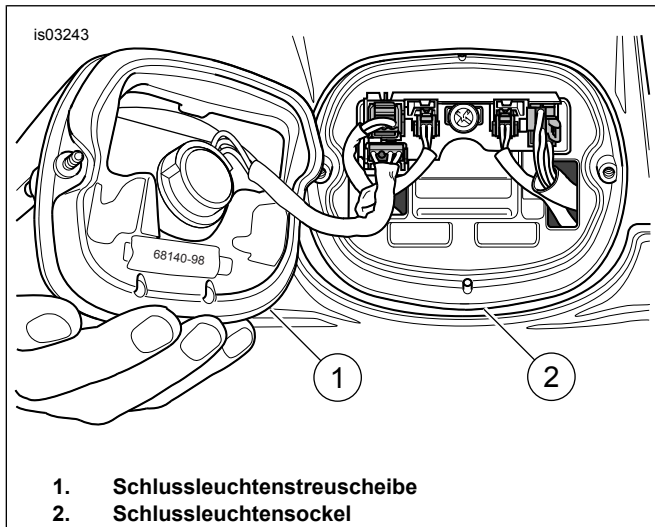
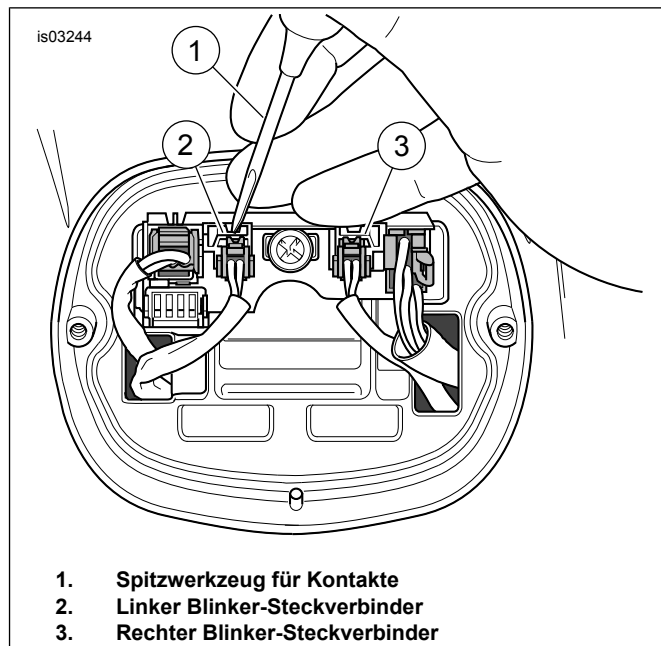
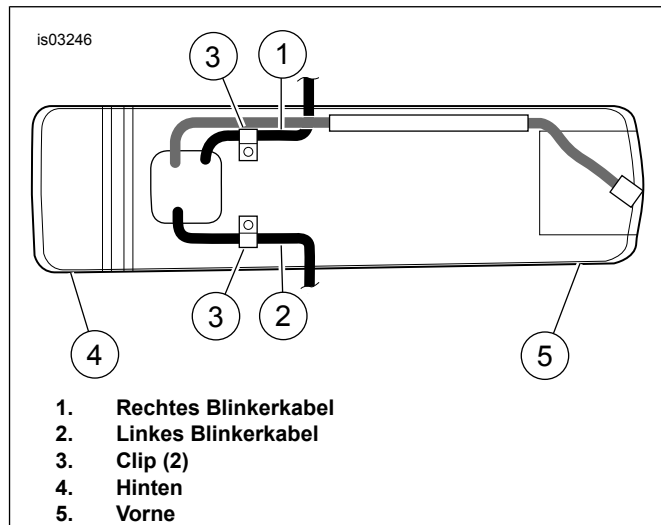


Abbildung 1. Schlussleuchtenstreuscheibe ausbauen



1. Spitzwerkzeug für Kontakte
2. Linker Blinker-Steckverbinder
3. Rechter Blinker-Steckverbinder

Abbildung 2. Blinker-Steckverbinder entfernen



1. Rechtes Blinkerkabel
2. Linkes Blinkerkabel
3. Clip (2)
4. Hinten
5. Vorne

Abbildung 3. Blinkerkabel und Clips (Ansicht von unten)

6. Siehe Abbildung 4. Die drei hinteren Schrauben (1) von der Schutzblechstütze (2) entfernen.
7. Die zwei vorderen Schrauben (3) an der Schutzblechstütze lockern aber nicht entfernen.
8. Den Blinkerkabelbaum behutsam durch das Hinterradschutzblech heraus ziehen.
9. Die Blinker-Befestigungsteile von der Schutzblechstütze ausbauen; anschließend den Blinker von der Befestigung abnehmen.
10. Das Blinkerkabel vorsichtig durch die Blinkerbefestigung herausziehen. Die Befestigung entsorgen.
11. Die Schutzblechstütze mit den Originalschrauben auf dem Hinterradschutzblech befestigen; die Schrauben von Hand anziehen.

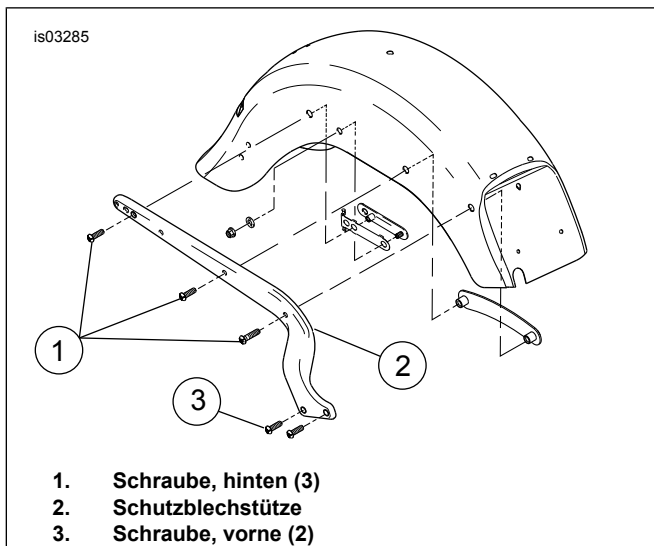


Abbildung 4. Schutzblechstützenschrauben und Schutzblechstütze

Soziusfußraste und Schmutzabweiser entfernen

1. Riemenschutz/Schmutzabweiser ausbauen, um ausreichend Platz zum Einbau der Satteltaschen-Befestigungsteile zu haben. Siehe RIEMENSCHUTZ/SCHMUTZABWEISER, AUSBAU im Werkstatthandbuch.
2. Siehe Abbildung 5. Die Soziusfußraste (1) von der Fußrastenstütze (2) entfernen, indem der Stift (3), die Wellenscheibe (4) und der Clip (5) entfernt werden. Die Teile für den Einbau des Satzes aufheben.
3. Die Schrauben (6, 7) durch die Fußrastenstütze entfernen, um die Stütze zu entfernen. Die Schraube wegwerfen.

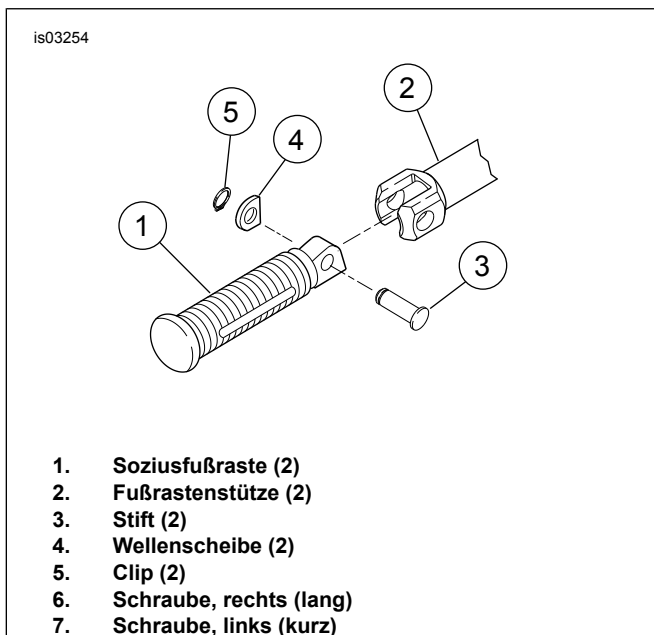


Abbildung 5. Soziusfußrastenstütze (rechte Seite)

ZUSAMMENBAU

HINWEIS

Zum korrekten Einbau dieses Teilesatzes müssen zuerst alle Arbeitsschritte an einer Seite des Motorrads abgeschlossen werden, bevor mit den Arbeiten auf der anderen Seite begonnen wird.

Die Umbauhalterung und Blinker zusammenbauen

1. Siehe Abbildung 6. Die Blinkerverkabelung durch die Blinkerumbauhalterung verlegen.

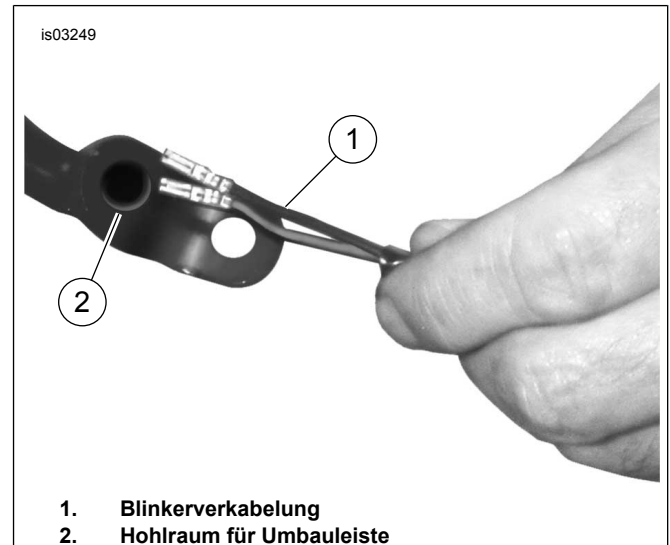


Abbildung 6. Blinkerverkabelung verlegen

2. Für 3-in-Blinker: Für 2-3/8-in-Blinker:

- a. Siehe Abbildung 7. Loctite 243 (blau) auf das Schraubengewinde auftragen.
- b. Die Blinkerleuchte mit der Schraube (2) und Sicherungsscheibe (3) an der Blinkerumbauhalterung (1) befestigen. Sicher anziehen.
- c. Siehe Abbildung 8. Loctite 243 (blau) auf das Schraubengewinde auftragen.
- d. Die Blinkerleuchte mit der Schraube (2), Sicherungsscheibe (3) und Distanzstück (4) an der Blinkerumbauhalterung (1) befestigen. Das Distanzstück muss zwischen Leuchte und Umbauhalterung eingesetzt werden.

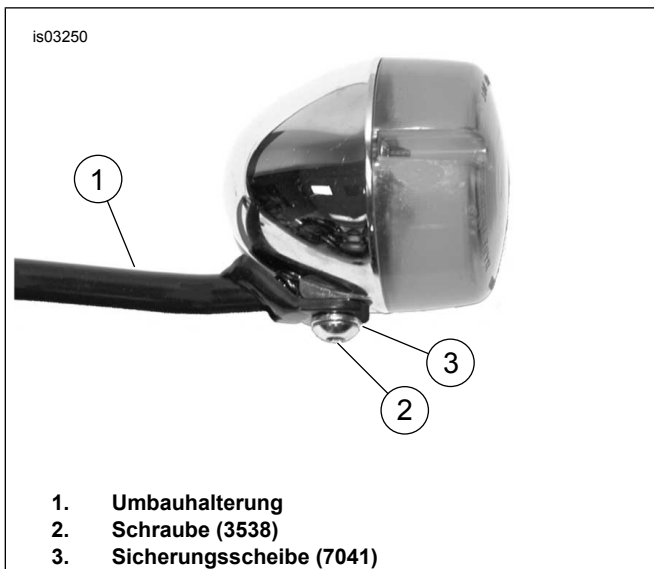


Abbildung 7. 3-in-Blinkerleuchten einbauen

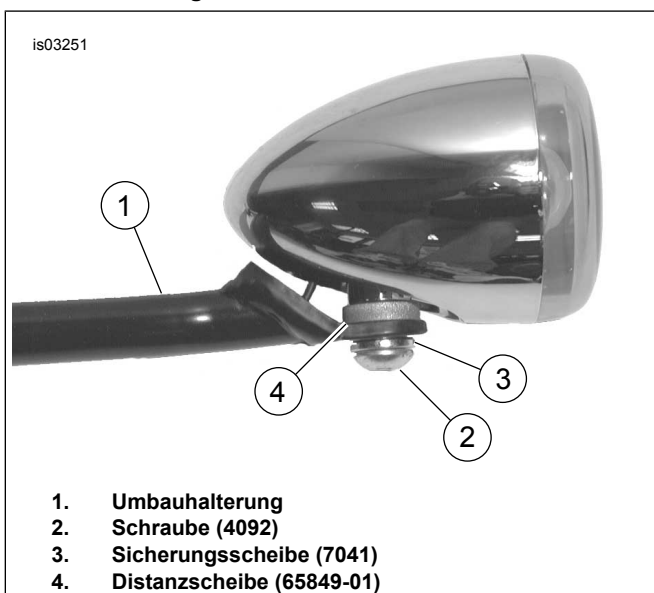


Abbildung 8. 2-3/8-in-Blinkerleuchten einbauen

EINBAU DER SATTELTA SCHENHALTERUNG

HINWEIS

Zum korrekten Einbau dieses Teilesatzes müssen zuerst alle Arbeitsschritte an einer Seite des Motorrads abgeschlossen werden, bevor mit den Arbeiten auf der anderen Seite begonnen wird.

Die Satteltaschen-Aufhängehalterung und Blinkerumbauhalterung einbauen

1. Siehe Abbildung 9. Die Aufhängehalterung der Satteltasche (1) mit zwei Schrauben (3) und der Original-Stehbolzenplatte an der Schutzblechstütze (2) und am Schutzblech befestigen.
2. Die Schrauben auf ein Drehmoment von 37 N·m (27 ft·lb) anziehen.

3. Falls Befestigungsstellen-Ausrüstung verwendet wird, müssen die Befestigungsstellen (4) zwischen Schutzblechstütze und Aufhängehalterung der Satteltasche eingebaut werden.
4. Den Chromstopfen (5) aus dem Verdrahtungsteilesatz im Loch anbringen, um die ursprüngliche Befestigungsstelle des Blinkers abzudecken.
5. Den zuvor ausgebauten Blinker und die Umbauhalterung bereitlegen.
6. Siehe Abbildung 10. Blinker und Umbauhalterung (1) mit zwei Schrauben (2) und Muttern (3) an der Satteltaschen-Aufhängehalterung befestigen.

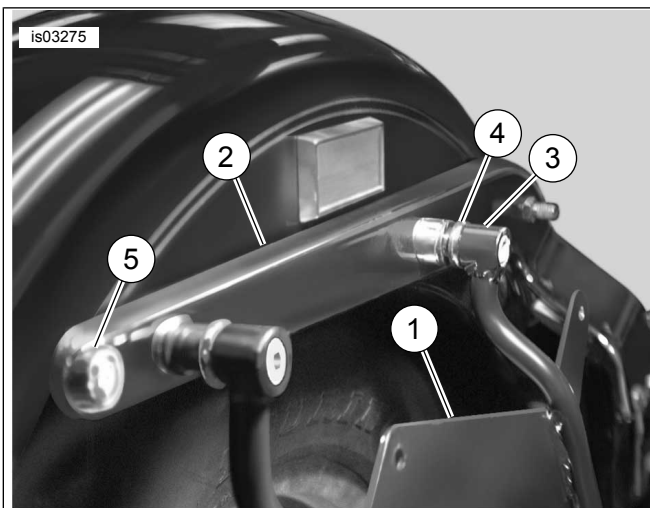
Vordere Stützhalterung und Fußrastenstütze einbauen

Linke Seite:

1. Siehe Abbildung 5. Die Fußrastenstütze (2) mit dem Loch im Rahmen ausrichten.
2. Siehe Abbildung 18. Die Schraube (14) durch die Fußrastenstütze und den Rahmen einsetzen. An der Rahmeninnenseite müssen die Gewindegänge etwa 13 mm (1/2 in) frei liegen.
3. Die vordere Stützhalterung (5) auf die Schraube (14) aufsetzen.
4. Die Ansatzscheibe (16) mit dem Ansatz in Richtung Halterung einsetzen, die Mutter (17) auf der Schraube anbringen und von Hand anziehen.

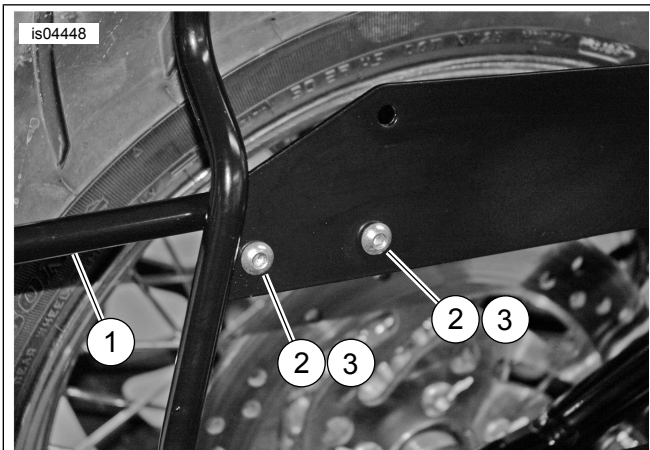
Rechte Seite:

1. Siehe Abbildung 5. Die Fußrastenstütze (2) mit der Öffnung in der Schalldämpferhalterung ausrichten.
2. Siehe Abbildung 18. Die Schraube (15) durch die Fußrastenstütze (1) und Schalldämpferhalterung einsetzen. An der Rahmeninnenseite müssen die Gewindegänge etwa 12 mm (1/2 in) frei liegen.
3. Die vordere Stützhalterung (6) auf der Schraube (15) anbringen.
4. Die Ansatzscheibe (16) mit dem Ansatz in Richtung Halterung einsetzen, die Mutter (17) auf der Schraube anbringen und von Hand anziehen.



1. Aufhängehalterung der Satteltasche
2. Schutzblechstütze
3. Schraube (2)
4. Befestigungsstelle (2)
5. Verchromter Stopfen

Abbildung 9. Aufhängehalterung der Satteltasche einbauen



1. Blinker und Umbauhalterung
2. Schraube (2)
3. Mutter (2)

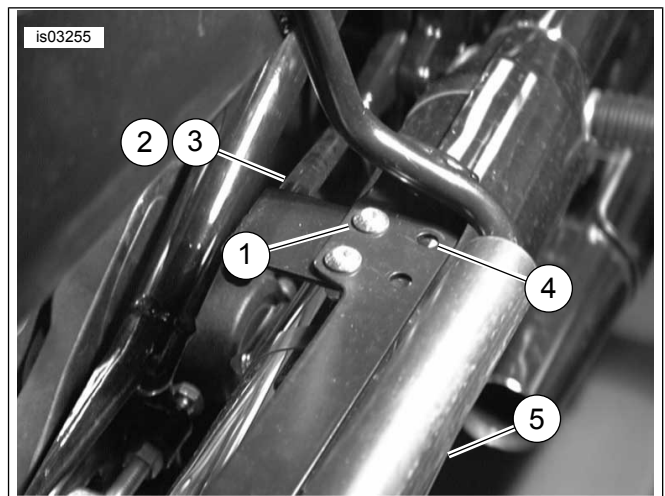
Abbildung 10. Blinker- und Umbauhalterung einbauen

Vordere Stützhalterung an Satteltaschen-Aufhängehalterung anbringen

HINWEIS

Siehe Abbildung 11. Falls Befestigungsstellen-Ausrüstung eingebaut wird, die vordere Stützhalterung (2) an den beiden inneren Öffnungen (1) an der Aufhängehalterung (3) der Satteltasche befestigen. Falls keine Befestigungsstellen-Ausrüstung eingebaut wird, die beiden äußeren Öffnungen (4) benutzen.

1. Siehe Abbildung 18. Die zwei Schrauben (8) durch die Aufhängehalterungen der Satteltasche (1, 2) und in die vorderen Stützhalterungen (5, 6) einbauen. Mit den Muttern (9) befestigen. Die Muttern auf ein Drehmoment von 13,1 N·m (10 ft·lb) anziehen.



1. Schraube (2) (innere Öffnungen)
2. Vordere Stützhalterung
3. Aufhängehalterung der Satteltasche
4. Äußere Öffnungen
5. Gummiisolierung

Abbildung 11. Vordere Stützhalterung an Satteltaschen-Aufhängehalterung anbringen

2. Die Muttern (17) auf den vorderen Stützhalterungen (5, 6) auf ein Drehmoment von 34–41 N·m (25–30 ft·lb) anziehen.
3. Die Gummiisolierung (18) mit der „flachen“ Seite nach unten über den Aufhängehalterungen der Satteltasche (1, 2) anbringen.

Soziusfußraste und Schmutzabweiser einbauen.

1. Siehe Abbildung 5. Die Soziusfußraste (1) mit dem Original-Stift (3), der Wellenscheibe (4) und dem Clip (5) an der Fußrastenstütze (2) befestigen.
2. Den Schmutzabweiser anbringen. Siehe RIEMENSCHUTZ/SCHMUTZABWEISER, AUSBAU im Werkstatthandbuch.

BLINKERVERKABELUNG VERLEGEN

1. Siehe Abbildung 19. Die Kontakte in den Blinker-Steckverbindern (2-polig) an den zuvor notierten Stellen einbauen. Siehe AMP MULTILOCK-STECKVERBINDER im Werkstatthandbuch.
2. Die Buchsenhälfte des Blinker-Steckverbinders mit der Stifthälfte des Kabelbaums (2) verbinden.
3. Die Klebstoff-Schutzfolie von den beiden Clips (3) abziehen und diese auf der Stützplatte befestigen.
4. Die Kabel von der Umbauhalterung entlang der Stützplatte verlegen, und die Clipzungen so verbiegen, dass sie die Kabel aufnehmen.
5. Siehe Abbildung 12. Die Kabel an der Innenseite der Aufhängehalterung der Satteltasche (1) weiter nach oben führen und die Blinkerverkabelung (2) mit den Kabelbindern (3) an der Aufhängehalterung befestigen. Überstehende Kunststoffenden von den Kabelbindern abschneiden.

6. Die Klebstoff-Schutzfolie von den beiden Clips (4) abziehen und diese an der Unterseite der Schutzblechstütze (5) befestigen.
7. Die Kabel in die einzelnen Clips einziehen, damit die Verkabelung gesichert wird.

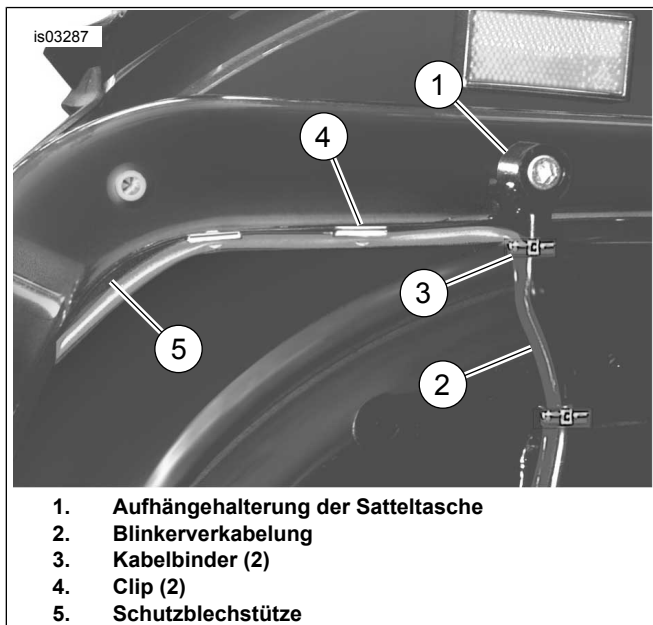


Abbildung 12. Verkabelung verlegen, und Kabelbinder und Clips einbauen

8. Die Verkabelung unter der Schutzblechstütze und um die Vorderseite des Schutzblechs herum zum Blinker-Steckverbinder (rechte Seite des Schutzblechs, unter dem Sitz) verlegen.
9. Die Blinkerkabelkontakte in den Blinker-Steckverbinder einbauen. Siehe AMP MULTILOCK-STECKVERBINDER im Werkstatthandbuch.
10. Die folgenden Arbeitsschritte durchführen, wenn das Stromkabel zu kurz ist und bei ordnungsgemäßem Kabelverlauf den Blinker-Steckverbinder nicht erreicht. Siehe ANBRINGEN DER VERSIEGELTEN STOSSVERBINDER im Werkstatthandbuch.
 - a. Ein Stück Kabel aus dem Kabelbaum im Satz messen und abschneiden (Abbildung 19, Teil 2).
 - b. Das Kontaktende abschneiden und ca. 75 mm (3 in) Draht übrig lassen.
 - c. Das ursprüngliche Kabel und das Steckverbinderende mit Stoßverbindern (Abbildung 19, Teil 5) und Überbrückungskabel verspleißen.
11. Siehe Abbildung 1. Die Schlussleuchtenstreuscheibe (1) mit zwei Schrauben auf der Fassung (2) anbringen.
12. Die Schrauben auf ein Drehmoment von 2,3–2,7 N·m (20–24 in·lb) anziehen.

EINBAU DER SATTEL TASCHE

1. Siehe Abbildung 13. Die Gummitüllen (1) in den Öffnungen an der Satteltascheninnenseite einbauen.
2. Jeweils ein Distanzstück (2) in die Tüllen einsetzen.
3. Siehe Abbildung 14. Die Satteltasche (1) zum Aufhänger (2) halten, und das Distanzstück (3) zwischen Satteltasche und Aufhängehalterung ausfindig machen.

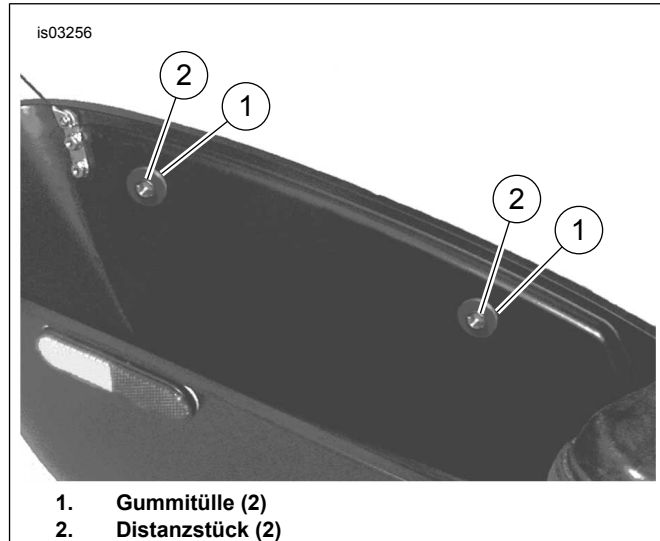


Abbildung 13. Tüllen und Distanzstücke einbauen

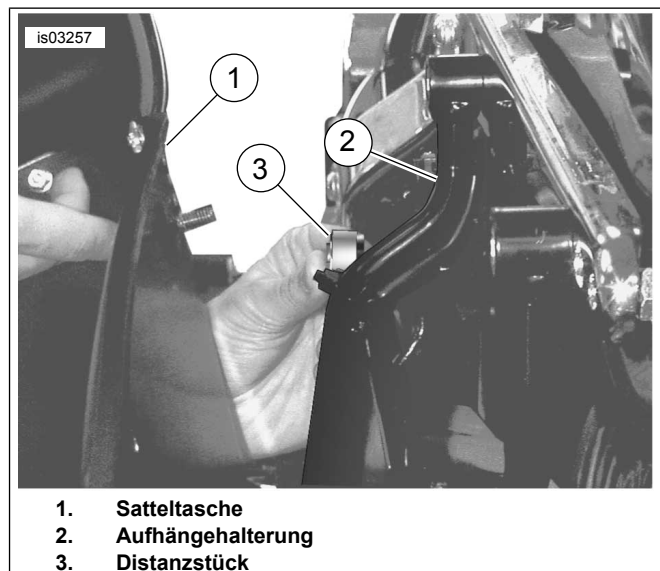


Abbildung 14. Distanzstück einbauen

4. Siehe Abbildung 18. Schraube (22) und Unterlegscheibe (23) von der seitlichen Satteltasche durch das Distanzstück (21) einbauen. Nun die Mutter (9) aufsetzen und von Hand anziehen.
5. Schraube, Unterlegscheibe und Distanzstück in der verbliebenen Öffnung in Satteltasche und Aufhänger einbauen.
6. Sicherstellen, dass die Satteltasche korrekt ausgerichtet ist und die Schrauben und Muttern sicher anziehen.

ERNEUTE INBETRIEBNAHME

Einbau der Reflektoren

HINWEIS

In diesem Teilesatz sind rote Reflektoren enthalten, die gemäß US-amerikanischen und internationalen Anforderungen eingebaut werden müssen.

⚠ WARNUNG

Laut Federal Motor Vehicle Safety Standard (FMVSS) 108 müssen Motorräder mit Rück- und Seitenreflektoren ausgestattet sein. Sicherstellen, dass die Rück- und Seitenreflektoren richtig angebracht wurden. Für andere Verkehrsteilnehmer schlecht sichtbare Fahrzeuge können zu Unfällen mit schweren oder tödlichen Verletzungen führen. (00336b)

1. Siehe Abbildung 15. Den Reflektor ca. 179 mm (7 in) von der Satteltaschenvorderkante und 6 mm (1/4 in) von der Lippe der Satteltaschenunterseite anbringen.
2. Mit einer 1:1-Mischung aus Isopropylalkohol und Wasser die Oberfläche reinigen, an der der Reflektor angebracht werden soll.
3. Die Oberfläche vor dem nächsten Arbeitsschritt gründlich trocknen lassen.
4. Klebstoff-Schutzfolie abziehen, und Reflektor an der Satteltasche anbringen.
5. Den Klebstoff 24 Stunden lang bei mindestens 16 °C (60 °F) aushärten lassen.
6. Diese Schritte auf der anderen Seite wiederholen.

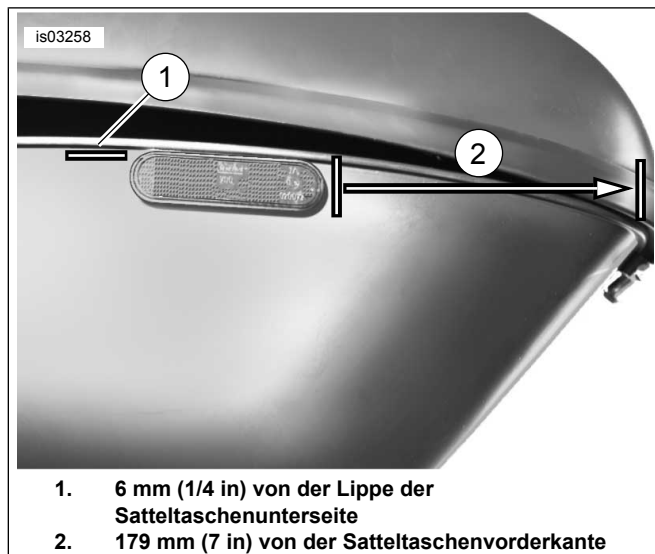


Abbildung 15. Den Reflektor an der Satteltasche anbringen

Scharnieraustausch (wahlweise)

HINWEIS

Satteltaschen werden mit einem Scharnier und Halteseil zum Anheben und Absenken des Deckels geliefert. Wenn jedoch bestimmte Sitze oder Zubehörteile eingebaut werden, könnte

es vorteilhaft sein, das vorhandene Scharnier durch das wahlweise, in diesem Teilesatz enthaltene Scharnier zu ersetzen, damit der Deckel vollständig entfernt werden kann.

1. Siehe Abbildung 16. Die Schrauben (1, 2) ausbauen, mit denen das Halteseil am Satteltaschendeckel und -sockel befestigt ist.
2. Das Halteseil (3) von der Satteltasche abbauen.
3. Siehe Abbildung 17. Den C-Clip und Stift (1) des Scharniers aufheben. Den Satteltaschendeckel von der Satteltasche nehmen.
4. Die beiden Schrauben (2) entfernen und aufheben, die das Scharnier am Satteltaschendeckel befestigen.
5. Das Scharnier (3) unter der Gummidichtung heraus ziehen.

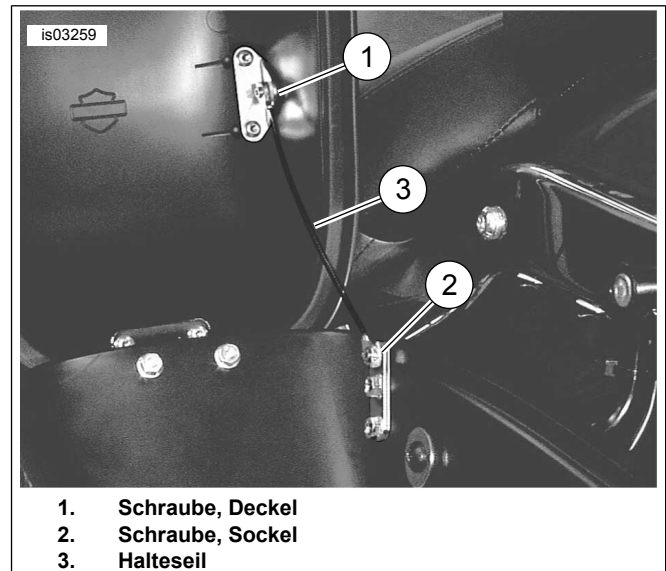


Abbildung 16. Halteseil ausbauen

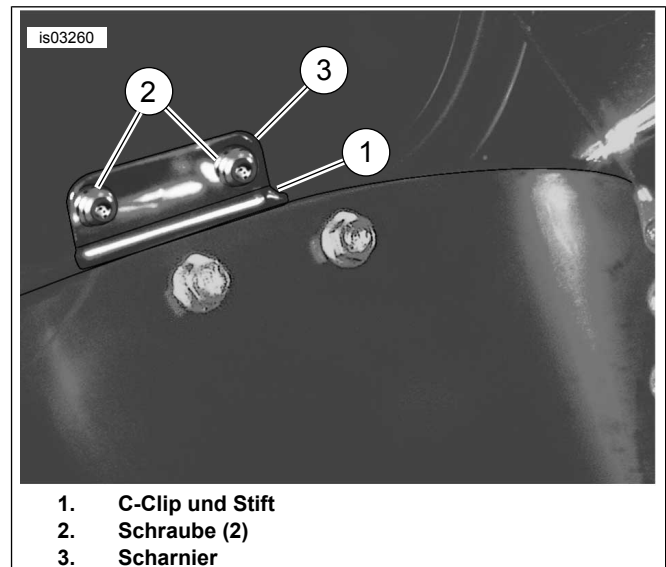


Abbildung 17. Scharnier ausbauen

6. Siehe Abbildung 18. Das Scharnier (25) unter die Gummidichtung schieben, und eine Scharnierhälfte mit den zuvor ausgebauten Schrauben (Abbildung 17, Teil 2) am Satteltaschendeckel befestigen. Die Schrauben sicher anziehen.
7. Siehe Abbildung 17. Den Stift am Scharnier befestigen und mit dem C-Clip sichern.
8. Den Satteltaschendeckel am Sockel anbringen; dazu die Scharnierhälften ausrichten und den Deckel schließen. Den Deckel vorne nach oben ziehen, um sicherzustellen, dass er sicher befestigt ist.

Endgültiger Zusammenbau

⚠ WARNUNG

Die Batterie anschließen, das Batteriepluskabel (+) zuerst. Kommt das Pluskabel (+) bei angeschlossenem Minuskabel (-) versehentlich in Kontakt mit Masse, können die daraus resultierenden Funken eine Explosion der Batterie verursachen, die zu schweren oder tödlichen Verletzungen führen kann. (00068a)

1. Batteriekabel anschließen, Pluskabel (+) zuerst.

ERSATZTEILE

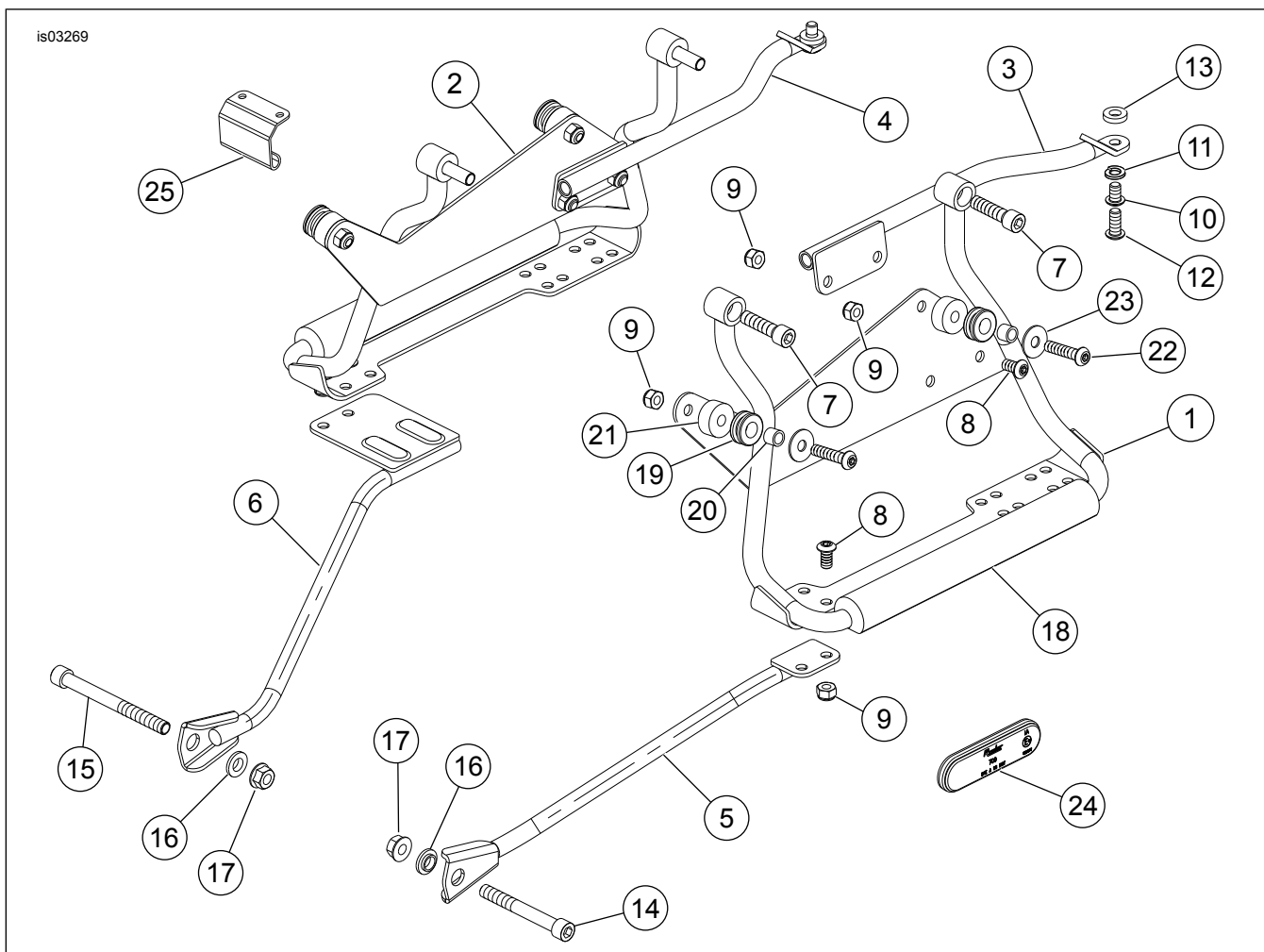


Abbildung 18. Ersatzteile: Satteltaschenhalterungssatz (90715-07) und Befestigungsteilesatz (88208-07)

⚠ WARNUNG

Den Sitz nach dem Einbau nach oben ziehen, um sicherzustellen, dass er in der korrekten Position eingerastet ist. Ein loser Sitz kann sich während der Fahrt verschieben, zum Verlust der Kontrolle über das Fahrzeug und zu schweren oder tödlichen Verletzungen führen. (00070b)

2. Den Sitz nach den Anweisungen im Werkstatthandbuch einbauen.

⚠ WARNUNG

Sicherstellen, dass alle Lampen und Schalter ordnungsgemäß funktionieren, bevor das Motorrad betrieben wird. Schlecht sichtbare Fahrzeuge können zu Unfällen mit schweren oder tödlichen Verletzungen führen. (00316a)

3. Blinker auf richtige Funktion prüfen.
4. Schlussleuchte auf ordnungsgemäßen Betrieb prüfen.

Tabelle 2. Ersatzteile

Angabe	Beschreibung (Menge)	Teilenummer	Angabe	Beschreibung (Menge)	Teilenummer
Satz 90715-07XX					
Satz 88205-07A – Satteltaschenhalterungssatz			13	Distanzstück (2) (2-3/8-in-Blinker)	65849-01
Enthält Teile 1 bis 6					
1	Aufhängehalterung, Satteltasche, links	90762-00	14	Schraube, 3/8-16 x 3 in	94362-91T
2	Aufhängehalterung, Satteltasche, rechts	90750-00	15	Schraube, 3/8-16 x 4 in	4204
3	Umbauhalterung, links	90695-00	16	Ansatzscheibe (2)	5816
4	Umbauhalterung, rechts	90433-00	17	Sicherungsmutter, 3/8-16 (2)	7601
5	Stützhalterung, vordere, links	88207-07	18	Isolierung, Stütze	90267-00
			6	Stützhalterung, vordere, rechts	88206-07A
Satz 88208-07 –Satteltaschenhalterung-Befestigungsteilesatz			20	Stahlhülse (4)	90186-00A
Enthält Teile 7 bis 25					
7	Schraube, 5/16-18 x 1-3/8 in (4)	1002	21	Distanzstück (4)	90175-00
8	Schraube, 5/16-18 x 5/8 in (8)	3540	22	Schraube, 5/16-18 x 1-3/8 in (4)	4214
9	Sicherungsmutter, 5/16-18 (8)	7739	23	Unterlegscheibe, 5/16 (4)	6213
10	Schraube, 5/16-24 x 1/2 in (3-in-Blinker)	3538	24	Reflektor, rot (2)	59173-00
11	Sicherungsscheibe (2) (2-3/8 und 3-in-Blinker)	7041	25	Scharnier (2)	90229-00
12	Schraube, 5/16-18 x 3/4 in (2) (2-3/8-in-Blinker)	4092			

9 11 0
le, 0
@
ni
(4)

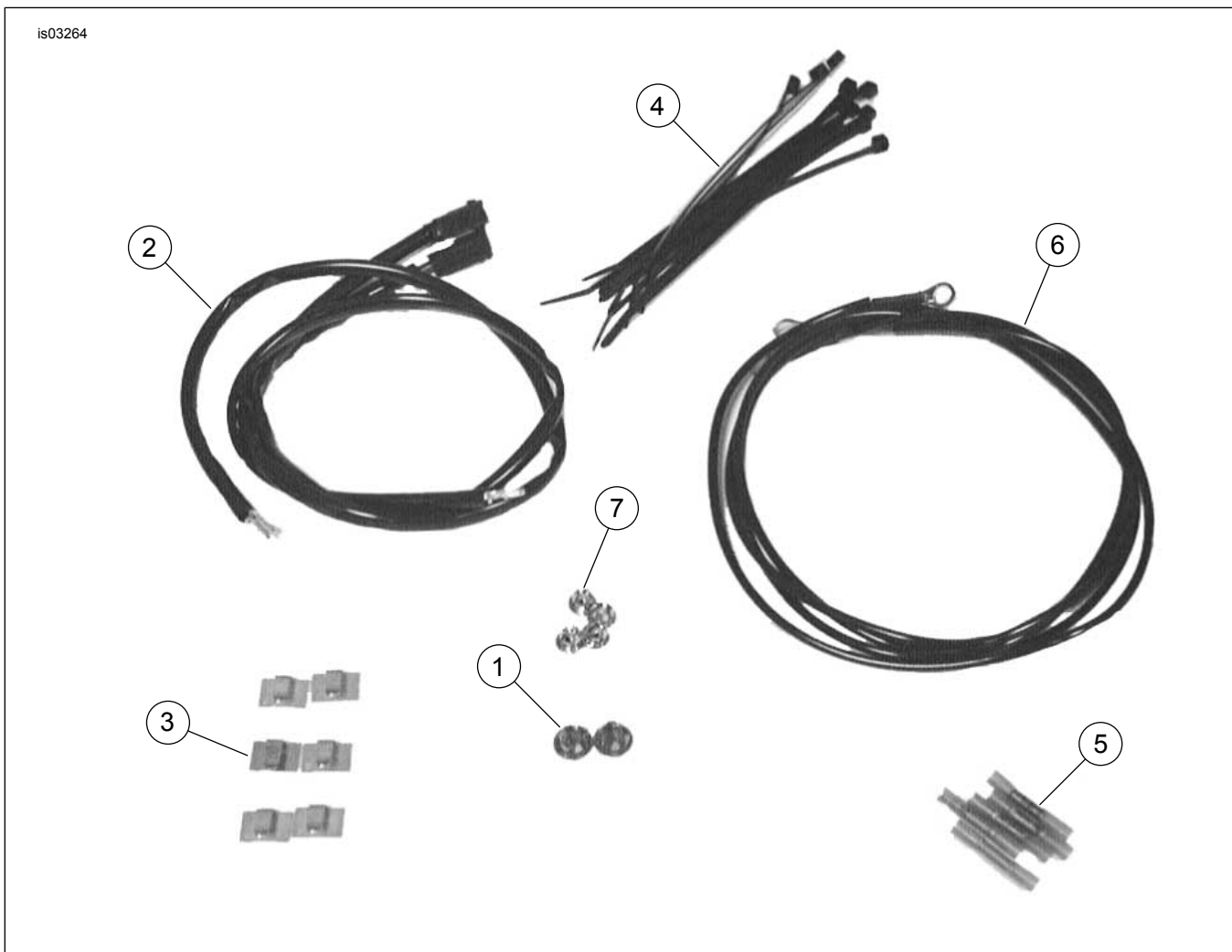


Abbildung 19. Ersatzteile: Blinkerverkabelungssatz (72509-00)

Tabelle 3. Ersatzteile

Angabe	Beschreibung (Menge)	Teilenummer
1	Verchromter Stopfen (2)	53830-00
2	Kabelbaum (2)	70508-00
3	Clip, selbstklebend (8)	10102
4	Kabelbinder (6)	10006
5	Stoßverbinder, versiegelt (5)	70586-93
6	Masseband (2)	70507-00
7	Stopfen (4)	68446-00

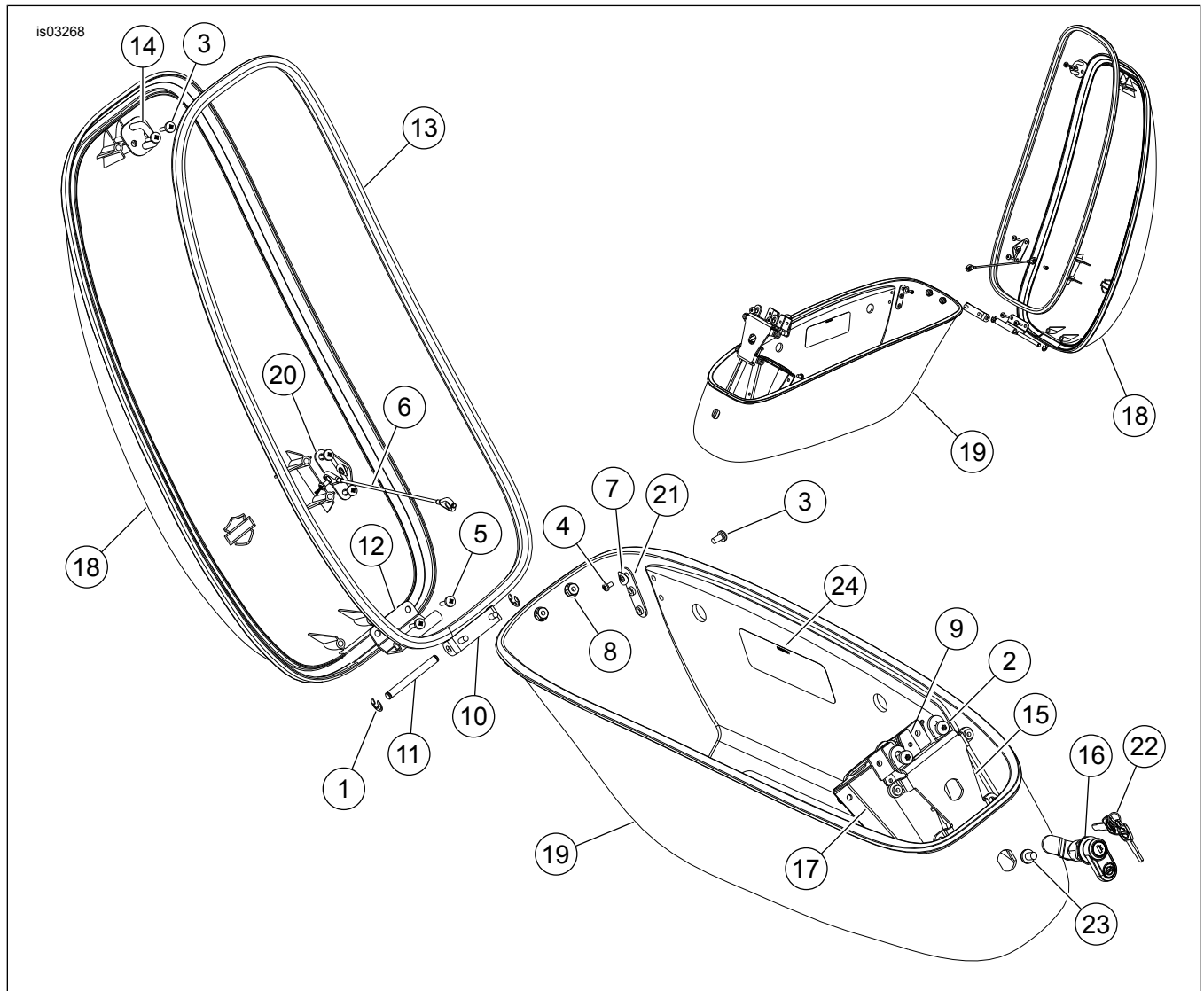


Abbildung 20. Ersatzteile: Baugruppen Satteltasche (90026-07XX links und 90027-07XX rechts)

Tabelle 4. Ersatzteile

Angabe	Beschreibung (Menge)	Teilenummer	Angabe	Beschreibung (Menge)	Teilenummer
	Baugruppe Satteltasche, links (enthält Teile 1 bis 24)	20026-07XX	13	Dichtung	90230-00
	Baugruppe Satteltasche, rechts (enthält Teile 1 bis 24)	20027-07XX	14	Bügelverschluss	90231-00
1	Sicherungsring	11015	15	Halterungsverchluss	90232-00
2	Schraube, M6-6H (2)	1394	16	Schloss, Satteltasche	90235-00A
3	Schraube, Nr. 10-24 x 3/8 in (6)	3018	17	Baugruppe Verriegelungshülle	90237-00
4	Flachkopfmetallschraube (2)	3595	18	Deckel, Satteltasche (links)	90261-00
5	Schraube, hi-lo (8)	3596		Deckel, Satteltasche (rechts)	90260-00
6	Halteseil	53633-00	19	Socket, Satteltasche (links)	90264-00
7	Federscheibe, gewölbt (2)	6970		Socket, Satteltasche (rechts)	90262-00
8	Flanschmutter (2)	7878	20	Halteseilhalterung, obere	90417-00
9	Baugruppe Verriegelung	90166-00	21	Halteseilhalterung, untere	90418-00
10	Scharnierarretierung	90172-00	22	Schlüsselsatz (Code angeben)	90234-00
11	Pin	90173-00	23	Schraube, TORX T-30 1/4-20 x 3/8 in	Nicht einzeln erhältlich
12	Scharnier, Hakenhalterung	90176-00	24	Schild, Satteltasche (Lage abgebildet)	Nicht einzeln erhältlich