



# ISTRUZIONI

J03938

2007-08-10



## KIT BORSE PORTAPACCHI PER IL MODELLO SOFTAIL FLSTF

### GENERALITÀ

#### Numero kit

90715-07XX

#### Modelli

Per informazioni sugli abbinamenti dei modelli, si prega di vedere il catalogo delle parti e accessori o la sezione Parts and Accessories (Parti e Accessori) sul sito web [www.harley-davidson.com](http://www.harley-davidson.com) (solo in inglese).

#### Parti supplementari necessarie

L'installazione corretta di questo kit richiede l'acquisto separato dei seguenti elementi, disponibili presso i concessionari Harley-Davidson.

- Frenafiletto Loctite® 243 Threadlocker and Sealant – Blu (99642-97)
- Ritrattore per terminali (HD-41475-100)

Per i modelli equipaggiati con schienalino o portabagagli staccabile è richiesto l'acquisto a parte del kit bulloneria borse portapacchi rigide Softail (53075-03).

#### ⚠ AVVERTENZA

La sicurezza del pilota e del passeggero dipende dalla corretta installazione di questo kit. Attenersi alle procedure appropriate illustrate nel manuale di manutenzione. Se non si è in grado di eseguire la procedura o non si dispone degli attrezzi adeguati, rivolgersi a un concessionario Harley-Davidson per l'installazione. Un'installazione non corretta di questo kit può causare lesioni gravi o mortali. (00333b)

#### NOTA

Questo foglio di istruzioni fa riferimento alle informazioni contenute nel manuale di manutenzione. Per questa installazione è necessario disporre di un manuale di manutenzione del proprio modello di motocicletta, disponibile presso un concessionario Harley-Davidson.

#### Contenuto del kit

Questo kit della borsa portapacchi comprende i seguenti kit e gruppi.

Tabella 1. Contenuto del kit

Kit/Gruppo	Vedere Figura/Tabella
Kit staffa della borsa portapacchi (90715-07)	Figura 18, Tabella 3
Kit bulloneria della staffa della borsa portapacchi (88208-07)	Figura 18, Tabella 3

Tabella 1. Contenuto del kit

Kit/Gruppo	Vedere Figura/Tabella
Kit cablaggio degli indicatori di direzione (72509-00)	Figura 19, Tabella 4
Borsa portapacchi, sinistra (90026-07XX)	Figura 20, Tabella 5
Borsa portapacchi, destra (90027-07XX)	Figura 20, Tabella 5

#### ⚠ AVVERTENZA

Non superare la capacità di carico della borsa. Equilibrare il peso del bagaglio caricato nelle due borse. Un peso eccessivo nelle borse può provocare la perdita di controllo del mezzo, con pericolo di lesioni gravi o mortali. (00383a)

#### NOTA

La massima capacità di carico di ogni borsa portapacchi è di 3,18 kg (7 lb).

### PREPARAZIONE PER LA MANUTENZIONE

1. Rimuovere la sella seguendo le istruzioni nel manuale di manutenzione.

#### ⚠ AVVERTENZA

Per evitare l'avviamento accidentale del veicolo e le conseguenti lesioni gravi o mortali, scollegare i cavi della batteria (partendo da quello negativo) prima di procedere. (00307a)

#### ⚠ AVVERTENZA

Scollegare prima il cavo negativo (-) della batteria. Il contatto fra cavo positivo (+) e la massa con il cavo negativo (-) collegato produce scintille che potrebbero provocare l'esplosione della batteria e lesioni gravi o mortali. (00049a)

2. Staccare i cavi della batteria, partendo dal cavo negativo (-).

### RIMOZIONE

#### Rimozione degli indicatori di direzione

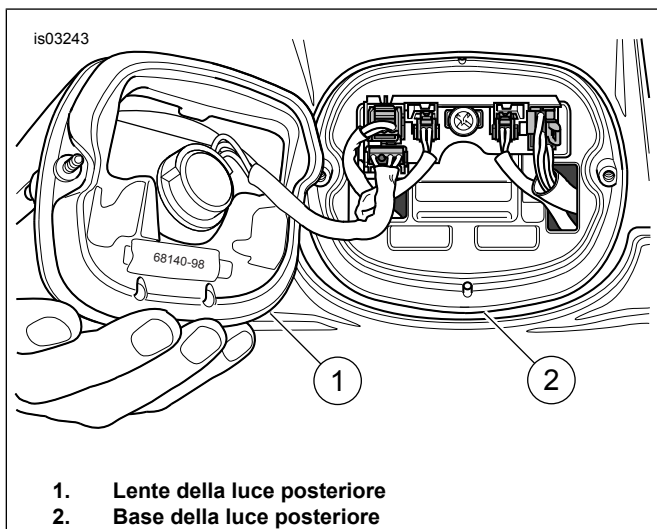
1. Individuare il connettore della luce posteriore (Multilock a 8 vie) sotto la sella e aprirlo. Quindi staccare i fili dal connettore. Vedere CONNETTORI ELETTRICI AMP MULTILOCK nel manuale di manutenzione.
2. Vedere Figura 1. Rimuovere le due viti e la lente della luce posteriore (1) dalla base (2).



3. Vedere Figura 2. Usando un ritrattore per terminali (1), spingere le linguette di blocco ed estrarre i connettori degli indicatori di direzione (a 2 vie) (2, 3). Conservare i connettori per l'installazione. Vedere CONNETTORI ELETTRICI AMP MULTILOCK nel manuale di manutenzione.
4. Staccare i fili dai connettori degli indicatori di direzione. Prendere nota della posizione dei terminali per ricollegarli correttamente.
5. Vedere Figura 3. Staccare il cablaggio degli indicatori di direzione (1, 2) dai fermi (3), sotto la parte posteriore del parafrangente, ed estrarre i fili.

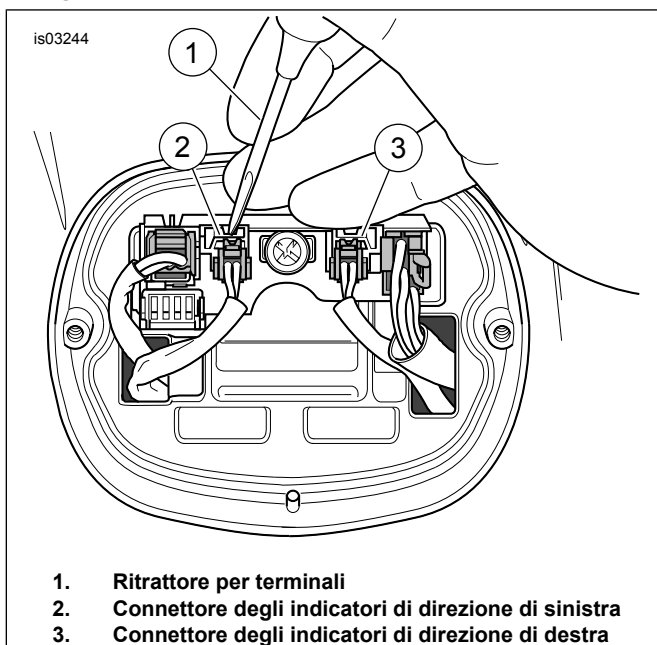
**NOTA**

Quando si eseguono le operazioni ai punti da 6 a 11, terminare quelle da un lato prima di passare all'altro. In questo modo si fisserà il parafrangente durante la rimozione.



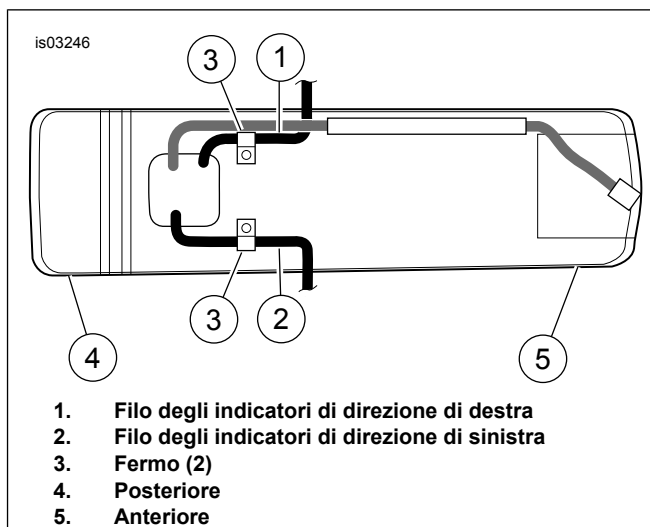
1. Lente della luce posteriore
2. Base della luce posteriore

**Figura 1. Rimozione della lente della luce posteriore**



1. Ritrattore per terminali
2. Connettore degli indicatori di direzione di sinistra
3. Connettore degli indicatori di direzione di destra

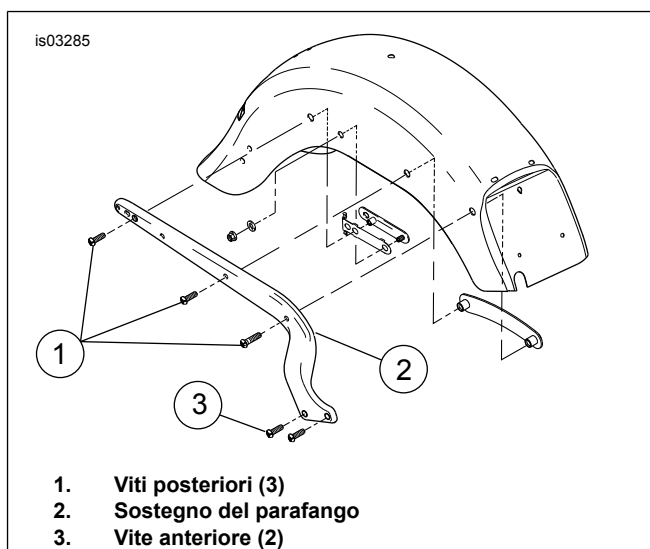
**Figura 2. Rimozione dei connettori degli indicatori di direzione**



1. Filo degli indicatori di direzione di destra
2. Filo degli indicatori di direzione di sinistra
3. Fermo (2)
4. Posteriore
5. Anteriore

**Figura 3. Fili e fermi degli indicatori di direzione (vista dal basso)**

6. Vedere Figura 4. Rimuovere le tre viti posteriori (1) dal sostegno del parafrangente (2).
7. Allentare, senza rimuovere, le due viti anteriori (3) dal sostegno del parafrangente.
8. Tirare via con delicatezza dal parafrangente posteriore il cablaggio degli indicatori di direzione.
9. Staccare la bulloneria di montaggio degli indicatori di direzione dal sostegno del parafrangente, quindi staccare gli indicatori di direzione dall'attacco.
10. Tirando con cautela, estrarre il cablaggio degli indicatori di direzione dal relativo attacco. Gettare via l'attacco.
11. Installare il sostegno sul parafrangente posteriore usando le viti originali e serrarlo al suo posto.



1. Viti posteriori (3)
2. Sostegno del parafrangente
3. Vite anteriore (2)

**Figura 4. Viti del sostegno del parafrangente e sostegno del parafrangente**

## Rimozione della pedalina poggipiedi del passeggero e dello schermo di protezione

1. Smontare il carter della cinghia/lo schermo di protezione per avere accesso adeguato all'installazione della bulloneria di montaggio della borsa portapacchi. Vedere RIMOZIONE DEL CARTER DELLA CINGHIA/DELLO SCHERMO DI PROTEZIONE nel manuale di manutenzione.
2. Vedere Figura 5. Togliere la pedalina poggipiedi del passeggero (1) dal sostegno (2), estraendo il perno (3), la rondella ondulata (4) e il fermo (5). Conservare le parti per l'installazione del kit.
3. Rimuovere il bullone (6, 7) che passa attraverso il sostegno della pedalina poggipiedi per rimuovere il sostegno. Eliminare il bullone.

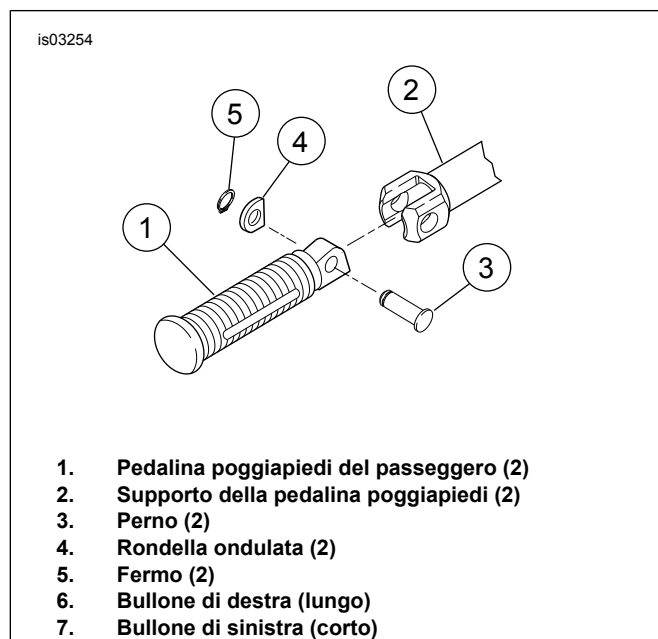


Figura 5. Montaggio della pedalina poggipiedi del passeggero (lato destro)

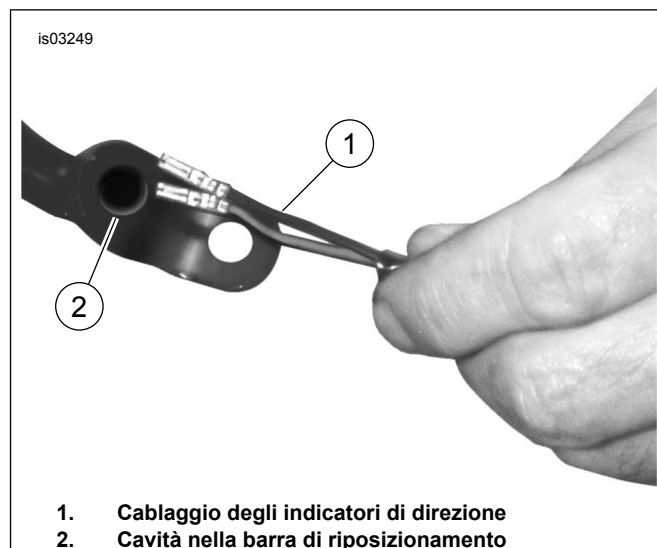
## MONTAGGIO

### NOTA

Per l'installazione corretta del kit è necessario completare le operazioni da un lato della motocicletta prima di continuare sul lato opposto.

## Montaggio della staffa di riposizionamento degli indicatori di direzione

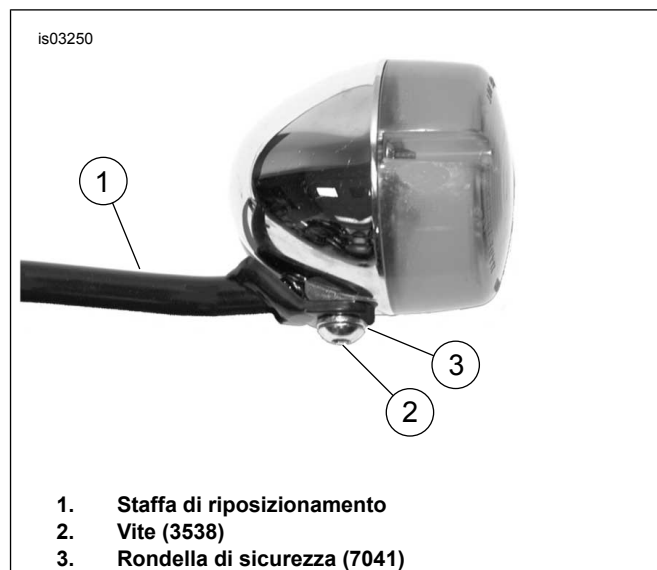
1. Vedere Figura 6. Passare il cablaggio delle luci lungo la staffa di riposizionamento degli indicatori di direzione.



1. Cablaggio degli indicatori di direzione
2. Cavità nella barra di riposizionamento

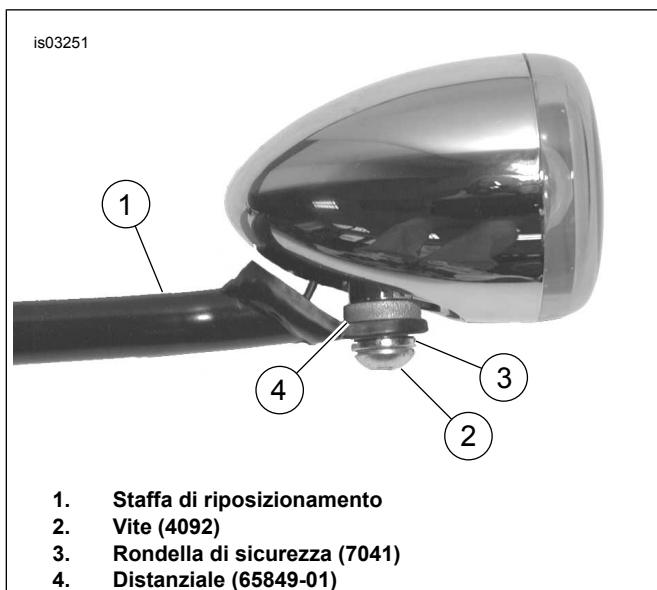
Figura 6. Disposizione del cablaggio degli indicatori di direzione di destra

2. Per l'indicatore di direzione da 3 pollici: Per l'indicatore di direzione da 2-3/8 di pollice:
  - a. Vedere Figura 7. Applicare Loctite 243 (blu) alle filettature della vite.
  - b. Installare l'indicatore di direzione sulla staffa di riposizionamento (1), usando la vite (2) e la rondella di sicurezza (3). Serrare a fondo.
  - c. Vedere Figura 8. Applicare Loctite 243 (blu) alle filettature della vite.
  - d. Installare l'indicatore di direzione sulla staffa di riposizionamento (1), usando la vite (2), la rondella di sicurezza (3) e il distanziale (4). Il distanziale dovrebbe essere montato tra la luce e la staffa di riposizionamento.



1. Staffa di riposizionamento
2. Vite (3538)
3. Rondella di sicurezza (7041)

Figura 7. Installazione degli indicatori di direzione da 3 pollici



**Figura 8. Installazione degli indicatori di direzione da 2-3/8 di pollice**

## INSTALLAZIONE DELLA STAFFA DELLA BORSA PORTAPACCHI

### NOTA

Per l'installazione corretta del kit è necessario completare le operazioni da un lato della motocicletta prima di continuare sul lato opposto.

## Montaggio dell'ancoraggio di sostegno della borsa portapacchi e della staffa di riposizionamento dell'indicatore di direzione

1. Vedere Figura 9. Montare l'ancoraggio di sostegno della borsa portapacchi (1) sul sostegno del parafango (2) e il parafango usando due viti (3) e la piastra originale con i prigionieri.
2. Serrare le viti ad una coppia di 37 N·m (27 ft-lb).
3. Se si usa la bulloneria di ancoraggio, installare i punti di ancoraggio (4) tra il sostegno del parafango e l'ancoraggio di sostegno della borsa portapacchi.
4. Premere il tappo cromato (5) del kit del cablaggio nel foro per coprire il punto di montaggio originale degli indicatori di direzione.
5. Prendere l'indicatore di direzione e la staffa di riposizionamento precedentemente assemblata.
6. Vedere Figura 10. Montare l'indicatore di direzione e la staffa di riposizionamento (1) sull'ancoraggio di supporto della borsa portapacchi utilizzando due viti (2) e due dadi (3).

## Installazione della staffa anteriore di sostegno e del sostegno della pedalina poggia piedi

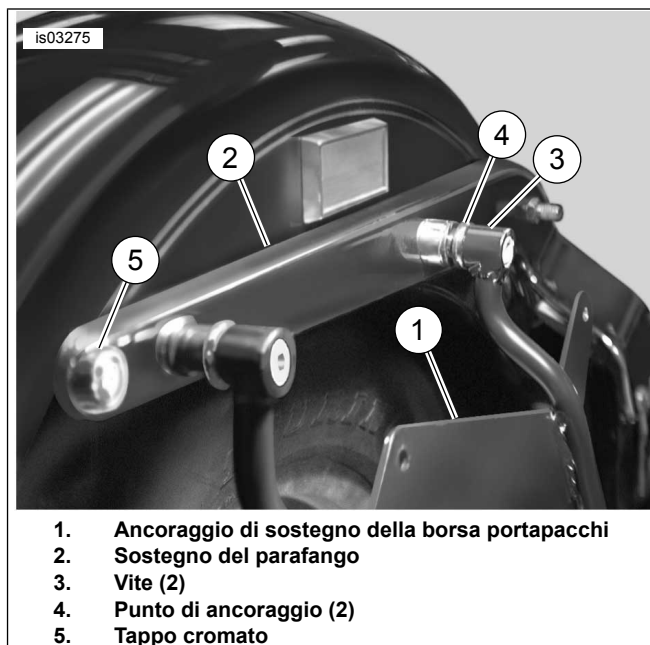
Lato sinistro:

1. Vedere Figura 5. Allineare il sostegno della pedalina poggia piedi (2) al foro nel telaio.

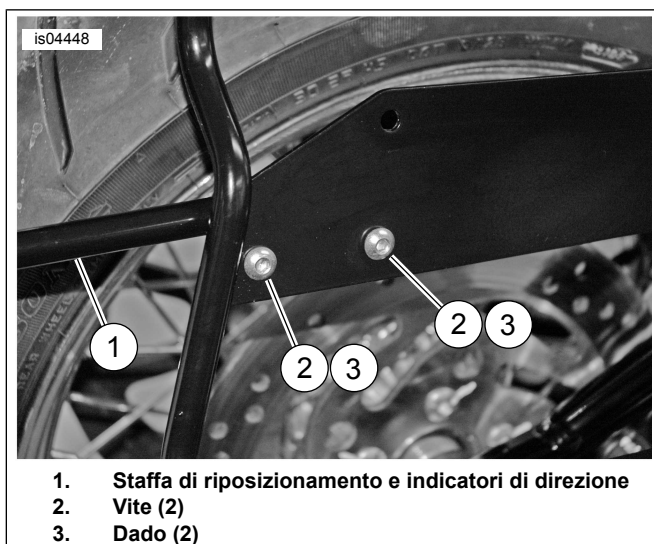
2. Vedere Figura 18. Inserire il bullone (14) attraverso il sostegno della pedalina poggia piedi e il telaio. Le filettature dovrebbero risultare esposte all'incirca di 12 mm (1/2 in) sul lato interno del telaio.
3. Montare la staffa di sostegno anteriore (5) sul bullone (14).
4. Installare la rondella con spallamento (16) verso la staffa, quindi montare il dado (17) sul bullone e serrare a mano.

Lato destro:

1. Vedere Figura 5. Allineare il sostegno della pedalina poggia piedi (2) al foro nel sostegno della marmitta.
2. Vedere Figura 18. Inserire il bullone (15) attraverso il sostegno della pedalina poggia piedi (1) e il sostegno della marmitta. Le filettature dovrebbero risultare esposte all'incirca di 1/2 pollice sul lato interno del telaio.
3. Montare la staffa di sostegno anteriore (6) sul bullone (15).
4. Installare la rondella con spallamento (16) verso la staffa, quindi montare il dado (17) sul bullone e serrare a mano.



**Figura 9. Installazione dell'ancoraggio di sostegno della borsa portapacchi**



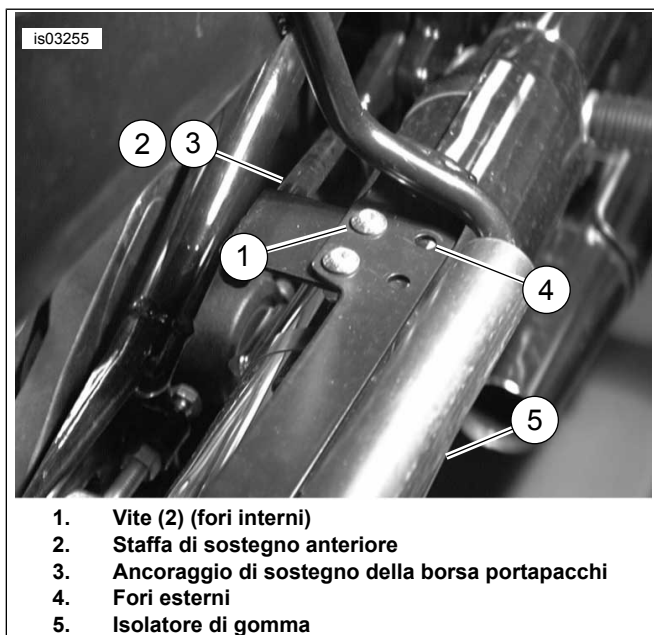
**Figura 10. Installazione dell'indicatore di direzione e la staffa di riposizionamento**

### Installazione della staffa di sostegno anteriore sull'ancoraggio di sostegno della borsa portapacchi

#### NOTA

Vedere Figura 11. Se si è installata la bulloneria di ancoraggio, usare i due fori più interni (1) per montare la staffa di sostegno anteriore (2) sull'ancoraggio di sostegno della borsa portapacchi (3). Se non è stata installata la bulloneria di ancoraggio, usare i due fori esterni (4).

1. Vedere Figura 18. Installare due viti (8) attraverso gli ancoraggi di sostegno della borsa portapacchi (1, 2) e nelle staffe di sostegno anteriori (5, 6). Fissare con i dadi (9). Serrare i dadi ad una coppia di 13,1 N·m (10 ft·lb).



**Figura 11. Installazione della staffa di sostegno anteriore sull'ancoraggio di sostegno della borsa portapacchi**

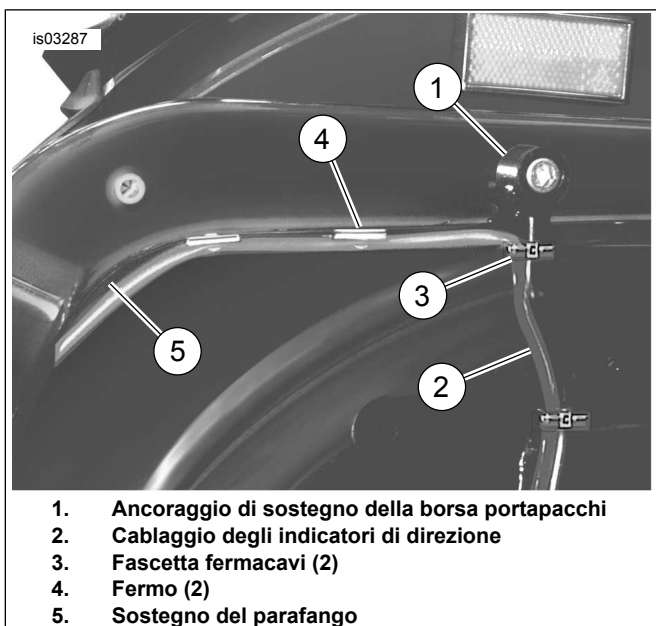
2. Serrare i dadi (17) sulle staffe di sostegno anteriori (5, 6) ad una coppia di 34-41 N·m (25-30 ft·lb).
3. Installare l'isolatore di gomma (18) sugli ancoraggi di sostegno della borsa portapacchi (1 e 2) con il lato "piatto" rivolto verso il basso.

### Installazione della pedalina poggipiedi del passeggero e dello schermo di protezione

1. Vedere Figura 5. Installare la pedalina poggipiedi del passeggero (1) sul sostegno (2) usando il perno originale (3), la rondella ondulata (4) e il fermo (5).
2. Installare lo schermo di protezione. Vedere RIMOZIONE DEL CARTER DELLA CINGHIA/DELLO SCHERMO DI PROTEZIONE nel manuale di manutenzione.

### DISPOSIZIONE DEL CABLAGGIO DEGLI INDICATORI DI DIREZIONE DI DESTRA

1. Vedere Figura 19. Installare i terminali nei connettori degli indicatori di direzione (a 2 vie) nelle posizioni precedentemente annotate. Vedere CONNETTORI ELETTRICI AMP MULTILOCK nel manuale di manutenzione.
2. Collegare la parte femmina del connettore degli indicatori di direzione alla parte maschio del connettore del cablaggio (2).
3. Staccare il rivestimento protettivo dall'adesivo dei due fermi (3) ed installarlo sulla piastra di sostegno.
4. Passare il cablaggio dalla staffa di riposizionamento lungo la piastra di sostegno e piegare le linguette dei fermi per bloccare i fili.
5. Vedere Figura 12. Continuare a passare i fili fino all'ancoraggio di sostegno della borsa portapacchi (1) e fissare il cablaggio degli indicatori di direzione (2) all'ancoraggio usando le fascette fermacavi (3). Tagliare la plastica in eccesso dalle estremità delle fascette.
6. Staccare il rivestimento protettivo dall'adesivo dei due fermi (4) ed installarlo alla base del sostegno del parafrangente (5).
7. Inserire il cablaggio in ogni fermo e piegare le linguette dei fermi per bloccare i fili.



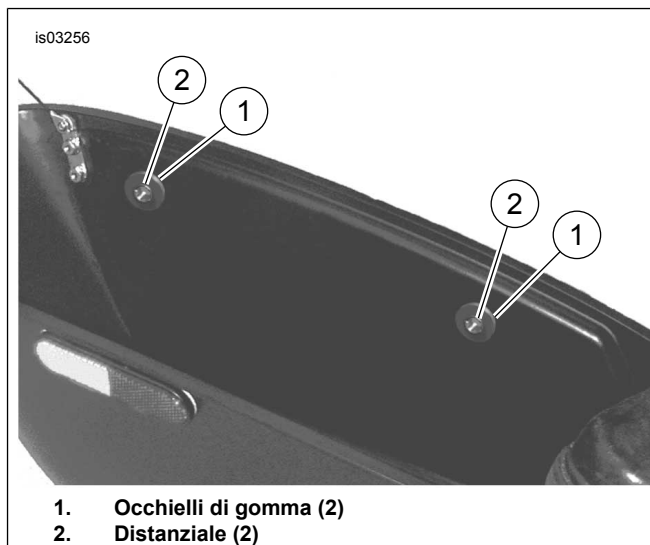
**Figura 12. Disposizione del cablaggio e installazione delle fascette e dei fermi dei cavi**

8. Continuare a passare il cablaggio sotto il sostegno e intorno alla parte anteriore del parafango fino al connettore dei fili degli indicatori di direzione (lato destro del parafango sotto la sella).
9. Collegare i terminali del cablaggio al connettore degli indicatori di direzione. Vedere CONNETTORI ELETTRICI AMP MULTILOCK nel manuale di manutenzione.
10. Se il filo di alimentazione, una volta installato, è troppo corto per arrivare al connettore degli indicatori di direzione, vedere INSTALLAZIONE DEI CONNETTORI A GIUNTO DI TESTA A TENUTA nel manuale di manutenzione.
  - a. Misurare e tagliare un tratto di filo del cablaggio ( Figura 19, elemento 2) fornito nel kit.
  - b. Tagliare via le estremità del terminale lasciando circa 75 mm (3 in) di filo.
  - c. Usando connettori a giunto di testa ( Figura 19, elemento 5), collegare il ponticello tra il filo originale e l'estremità del terminale.
11. Vedere Figura 1. Installare la lente della luce posteriore (1) sulla base (2) usando due viti.
12. Serrare le viti ad una coppia di 2,3-2,7 N·m (20-24 in-lb).

## INSTALLAZIONE DELLE BORSE PORTAPACCHI

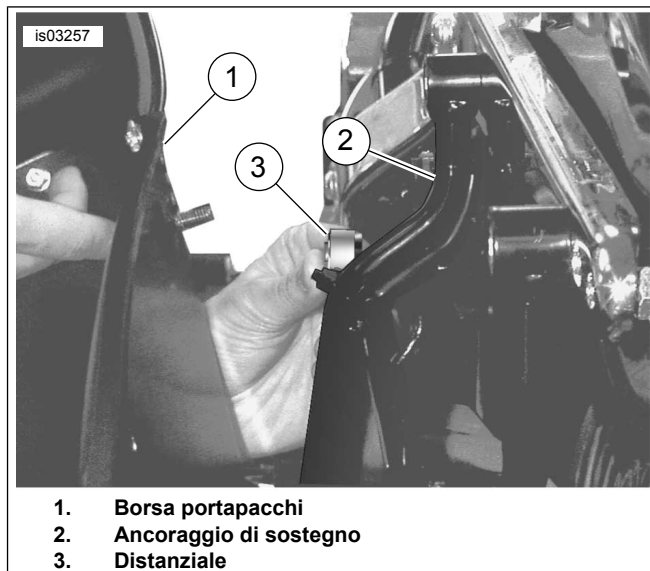
1. Vedere Figura 13. Installare gli occhielli di gomma (1) nei fori all'interno della borsa portapacchi.
2. Inserire un distanziale (2) all'interno di ciascuno degli occhielli.

3. Vedere Figura 14. Tenere ferma la borsa portapacchi (1) sull'ancoraggio (2) e individuare il distanziale (3) tra la borsa portapacchi e l'ancoraggio.



1. Occhielli di gomma (2)
2. Distanziale (2)

**Figura 13. Installazione di occhielli e distanziali**



1. Borsa portapacchi
2. Ancoraggio di sostegno
3. Distanziale

**Figura 14. Montaggio del distanziale**

4. Vedere Figura 18. Inserire la vite (22) e la rondella (23) dal fianco della borsa portapacchi attraverso il distanziale (21). Quindi montare il dado (9) e serrarlo a mano.
5. Montare vite, rondella e distanziale dell'altro foro nella borsa portapacchi e nell'ancoraggio.
6. Accertarsi che la borsa portapacchi sia bene allineata e serrare saldamente viti e dadi.

## MESSA IN SERVIZIO

### Montaggio dei catarifrangenti

**NOTA**

*I catarifrangenti rossi sono inclusi in questo kit e devono essere montati per conformità alle norme di circolazione USA ed a quelle internazionali.*

## ▲ AVVERTENZA

Il Federal Motor Vehicle Safety Standard (FMVSS) 108 prevede che le motociclette siano dotate di catarifrangenti laterali e posteriori. Accertarsi che i catarifrangenti laterali e posteriori siano montati correttamente. Il fatto che il pilota non sia molto visibile agli altri automobilisti può causare lesioni gravi o mortali. (00336b)

1. Vedere Figura 15. Collocare il catarifrangente a circa 179 mm (7 in) dalla parte anteriore della borsa portapacchi e a circa 6 mm (1/4 in) dal labbro sul fondo della borsa.
2. Usando una soluzione al 50 % di acqua e alcol isopropilico, pulire accuratamente il punto di montaggio del catarifrangente.
3. Lasciar asciugare completamente la superficie prima di continuare.
4. Rimuovere il rivestimento dell'adesivo ed installare il catarifrangente sulla borsa portapacchi.
5. Lasciare che l'adesivo faccia presa per almeno 24 ore a una temperatura non inferiore a 16 °C (60 °F).
6. Ripetere le operazioni per il lato opposto.

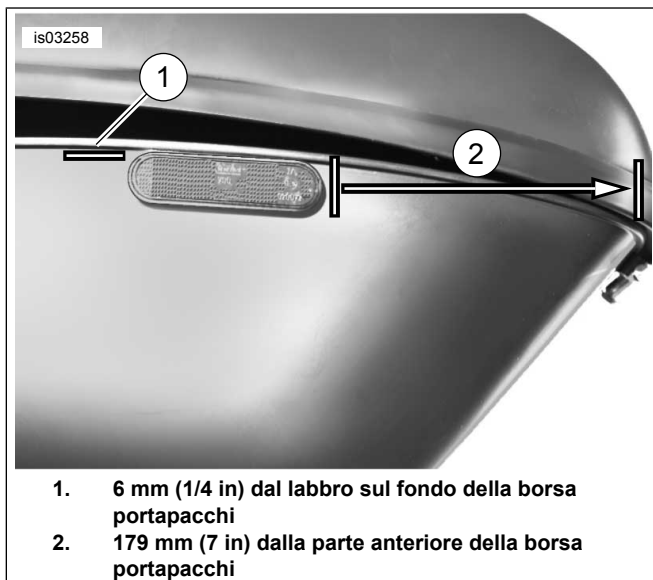


Figura 15. Installare il catarifrangente sulla borsa portapacchi

## Cerniera di ricambio (opzionale)

### NOTA

Le borse portapacchi sono spedite con cerniere a cavetto per alzare e abbassare il coperchio. Tuttavia, a causa dei vari tipi di selle o accessori montati, può essere preferibile sostituire la cerniera esistente con un'altra fornita in un kit che permette la rimozione completa del coperchio.

1. Vedere Figura 16. Togliere le viti (1, 2) che fissano il cavetto al coperchio e alla base della borsa portapacchi.
2. Staccare il cavetto (3) dalla borsa portapacchi.

3. Vedere Figura 17. Togliere dalla cerniera e conservare il fermo a C e il perno (1). Staccare il coperchio dalla borsa portapacchi.
4. Estrarre e conservare le due viti (2) che fissano la cerniera al coperchio della borsa portapacchi.
5. Far scorrere fuori la cerniera (3) da sotto la guarnizione di tenuta di gomma.

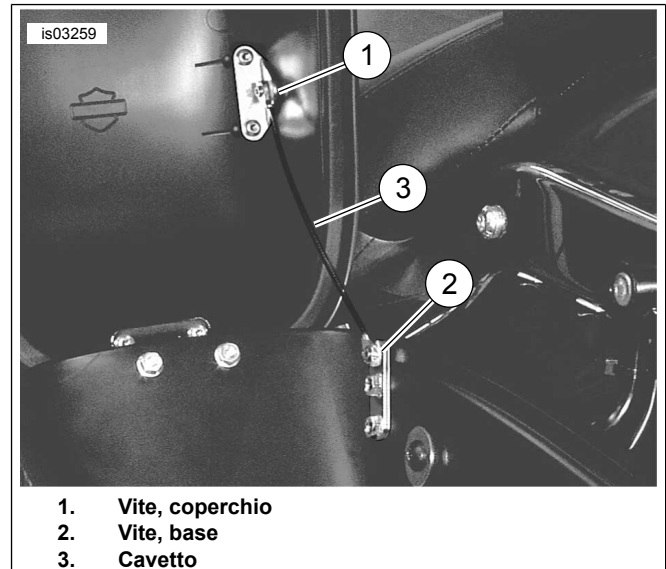


Figura 16. Distacco del cavetto

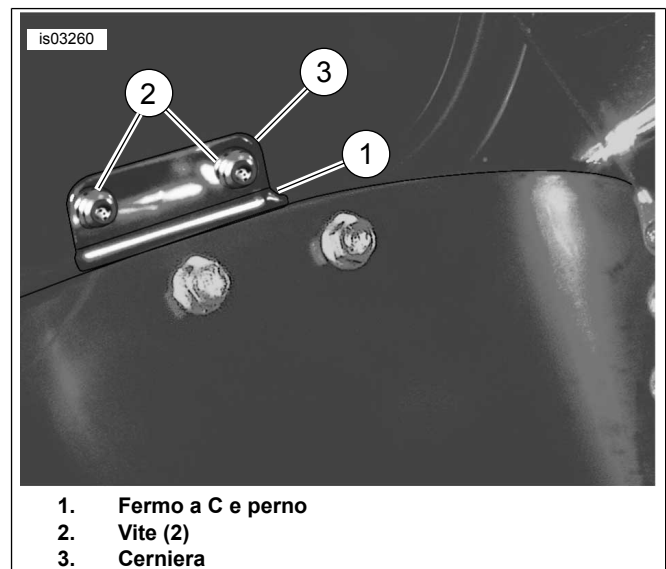


Figura 17. Rimozione della cerniera

6. Vedere Figura 18. Fare scorrere la cerniera (25) sotto la guarnizione di tenuta di gomma e fissarla parzialmente al coperchio della borsa portapacchi con le viti (Figura 17, elemento 2) estratte in precedenza. Serrare le viti a fondo.
7. Vedere Figura 17. Inserire il perno nella cerniera e fissarlo con il fermo a C.

- Montare il coperchio sulla base della borsa portapacchi, allineando le semicerniere, e chiuderlo. Tirare verso l'alto la parte anteriore del coperchio per accertarsi che questo sia fissato saldamente.

## Montaggio finale

### ⚠ AVVERTENZA

Collegare prima il cavo positivo (+) della batteria. Il contatto fra cavo positivo (+) e la massa con il cavo negativo (-) collegato produce scintille che potrebbero provocare l'esplosione della batteria e lesioni gravi o mortali. (00068a)

- Collegare i cavi della batteria, partendo dal cavo positivo (+).

### ⚠ AVVERTENZA

Dopo aver installato la sella, tirarla verso l'alto per verificare che sia bloccata in posizione. Quando si viaggia in motocicletta, una sella allentata può scivolare, facendo perdere il controllo del mezzo, con pericolo di lesioni gravi o mortali. (00070b)

- Installare la sella seguendo le istruzioni nel manuale di manutenzione.

### ⚠ AVVERTENZA

Prima di mettersi alla guida della motocicletta, verificare il corretto funzionamento di interruttori e luci. Una scarsa visibilità può causare lesioni gravi o mortali. (00316a)

- Controllare il funzionamento degli indicatori di direzione.
- Controllare che la luce posteriore funzioni regolarmente.

## PARTI DI RICAMBIO

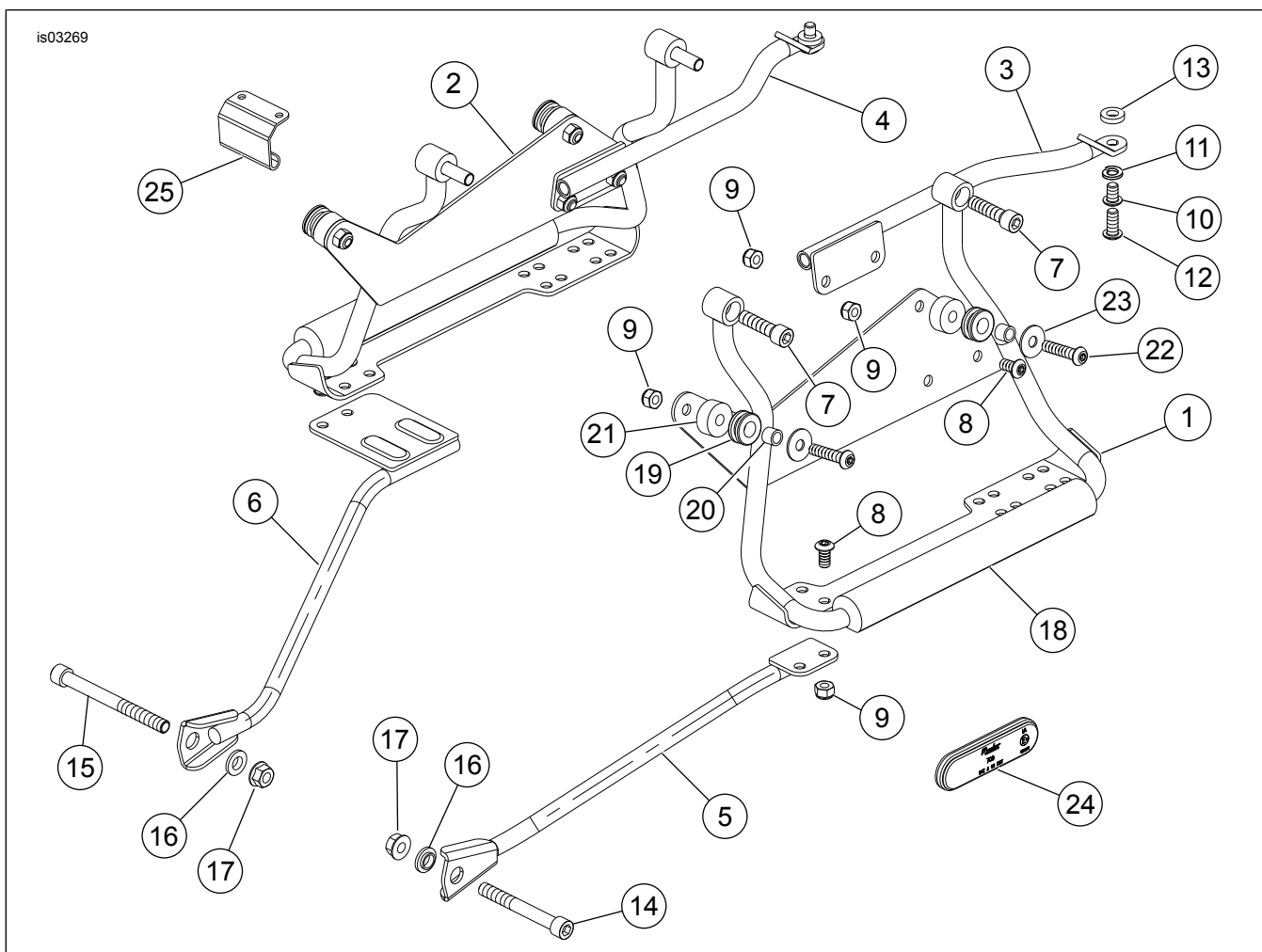


Figura 18. Parti di ricambio: kit staffa della borsa portapacchi (90715-07) e kit bulloneria (88208-07)

Tabella 2. Tabella delle parti di ricambio

Elemento	Descrizione (quantità)	Numero codice	Elemento	Descrizione (quantità)	Numero codice
<b>Kit 90715-07XX</b>					
<b>Kit 88205-07A – kit staffa della borsa portapacchi</b>			13	Distanziale (2) (indicatori di direzione da 2-3/8 di pollice)	65849-01
Include gli articoli da 1 a 6					



Tabella 2. Tabella delle parti di ricambio

Elemento	Descrizione (quantità)	Numero codice	Elemento	Descrizione (quantità)	Numero codice
1	Ancoraggio, sostegno borsa portapacchi di sinistra	90762-00	14	Bullone, 3/8-16 x 3 pollici	94362-91T
2	Ancoraggio, sostegno borsa portapacchi di destra	90750-00	15	Bullone, 4/8-16 x 4 pollici	4204
3	Staffa di riposizionamento di sinistra	90695-00	16	Rondella con spallamento (2)	5816
4	Staffa di riposizionamento di destra	90433-00	17	Dado bloccante, 3/8-16 (2)	7601
5	Staffa di sostegno anteriore sinistra	88207-07	18	Isolatore, sostegno	90267-00
			6	Staffa di sostegno anteriore destra	88206-07A
<b>Kit 88208-07 – kit bulloneria della staffa della borsa portapacchi</b> Include gli articoli da 7 a 25			20	Distanziale, in acciaio (4)	90186-00A
7	Bullone, 5/16-18 x 1-3/8 di pollice (4)	1002	21	Distanziale (4)	90175-00
8	Vite, 5/16-18 x 5/8 di pollice (8)	3540	22	Vite, 5/16-18 x 1-3/8 di pollice (4)	4214
9	Dado bloccante, 5/16-18 (8)	7739	23	Rondella, 5/16 (4)	6213
10	Vite, 5/16-24 X 1/2 pollice (indicatore di direzione da 3 pollici)	3538	24	Catarifrangente, rosso (2)	59173-00
11	Rondella di sicurezza (2) (indicatori di direzione da 2-3/8 e 3 pollici)	7041	25	Cerniera (2)	90229-00
12	Vite, 5/16-18 X 3/4 di pollice (2) (indicatore di direzione da 2-3/8 di pollice)	4092			

9 0 0  
 0 0  
 lo  
 di  
 9  
 ra  
 (4)

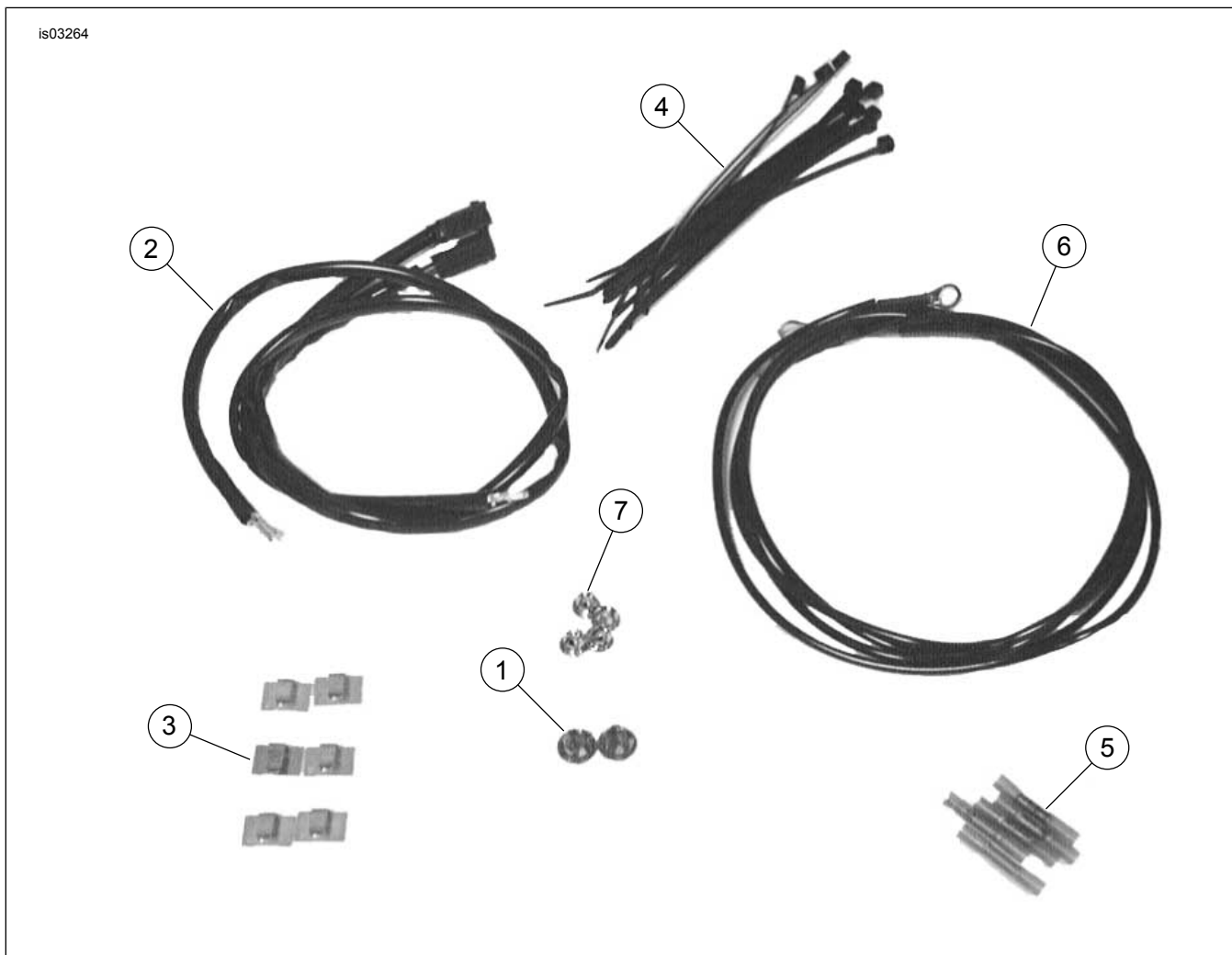


Figura 19. Parti di ricambio: kit cablaggio degli indicatori di direzione (72509-00)

Tabella 3. Tabella delle parti di ricambio

Elemento	Descrizione (quantità)	Numero codice
1	Tappo cromato (2)	53830-00
2	Cablaggio (2)	70508-00
3	Fermo, adesivo (8)	10102
4	Fascetta fermacavi (6)	10006
5	Connettore a giunto di testa (5)	70586-93
6	Piattina di massa (2)	70507-00
7	Tappo, pulsante (4)	68446-00

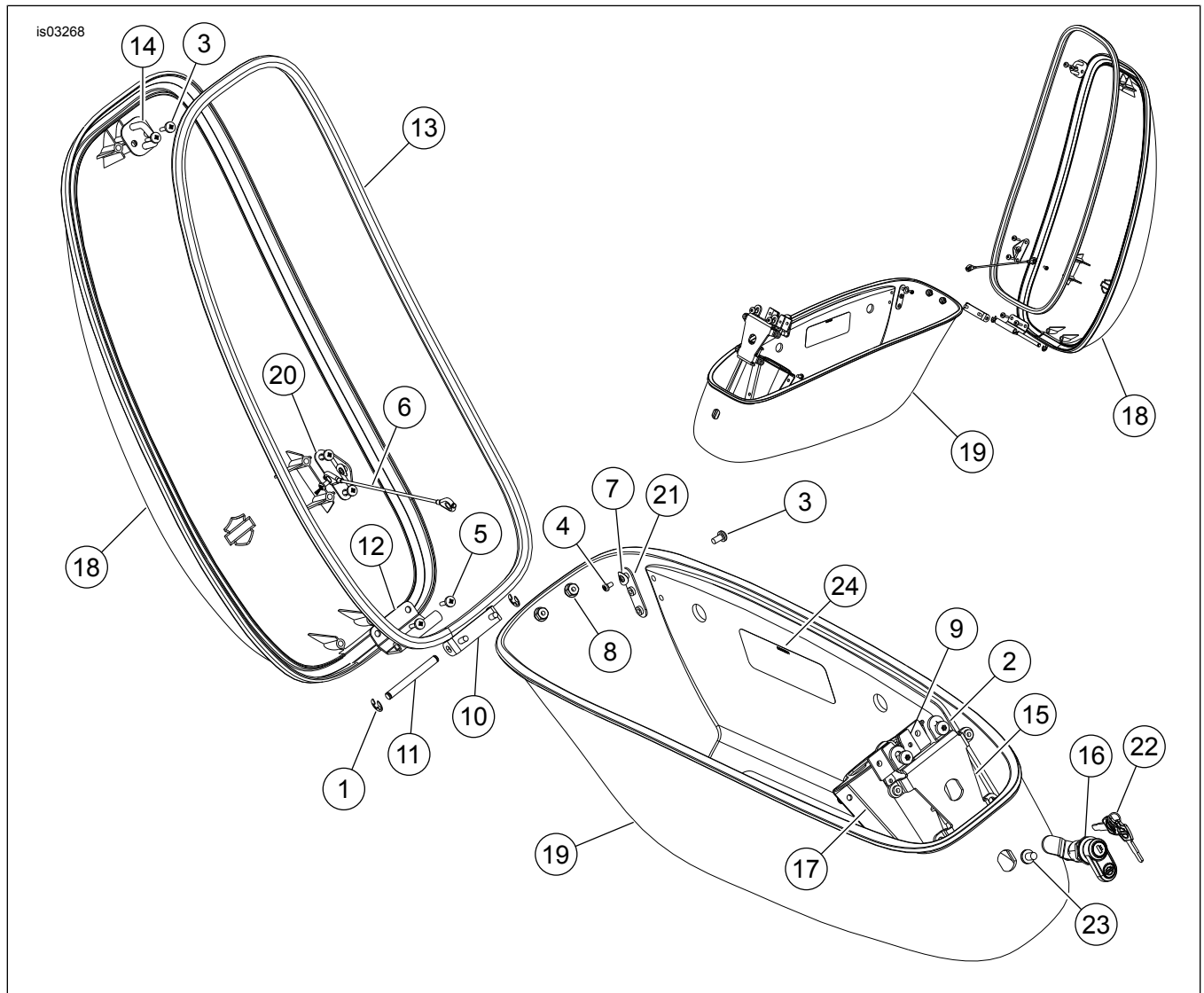


Figura 20. Parti di ricambio: borse portapacchi (90026-07XX SX e 90027-07XX DX)

Tabella 4. Tabella delle parti di ricambio

Elemento	Descrizione (quantità)	Numero codice	Elemento	Descrizione (quantità)	Numero codice
	Gruppo borsa portapacchi, sinistra (comprende gli elementi da 1 a 24)	20026-07XX	13	Guarnizione	90230-00
	Borsa portapacchi destra (comprende gli elementi da 1 a 24)	20027-07XX	14	Gancio chiusura	90231-00
1	Anello di ritegno	11015	15	Staffa, chiusura	90232-00
2	Vite, M6-6H (2)	1394	16	Serratura, borsa portapacchi	90235-00A
3	Vite, N° 10-24 x 3/8 di pollice (6)	3018	17	Chiusura del coperchio	90237-00
4	Vite, a testa bombata lavorata (2)	3595	18	Coperchio, borsa portapacchi (sinistra)	90261-00
5	Vite flangiata (8)	3596		Coperchio, borsa portapacchi (destra)	90260-00
6	Cavetto	53633-00	19	Base, borsa portapacchi (sinistra)	90264-00
7	Rondella elastica curva (2)	6970		Base, borsa portapacchi (destra)	90262-00
8	Dado, flangiato (2)	7878	20	Staffa superiore del cavetto	90417-00
9	Gruppo chiusura	90166-00	21	Staffa inferiore del cavetto	90418-00
10	Cerniera	90172-00	22	Chiavi (specificare il codice)	90234-00

**Tabella 4. Tabella delle parti di ricambio**

<b>Elemento</b>	<b>Descrizione (quantità)</b>	<b>Numero codice</b>	<b>Elemento</b>	<b>Descrizione (quantità)</b>	<b>Numero codice</b>
11	Piedino	90173-00	23	Vite, T-30 TORX 1/4-20 x 3/8 di pollice	Parte non venduta separatamente
12	Cerniera, staffa a gancio	90176-00	24	Etichetta, borsa portapacchi (mostrata l'ubicazione)	Parte non venduta separatamente