



## BEVESTIGINGSMATERIALENSET, DYNA

### ALGEMEEN

#### Setnummer

53797-09

#### Modellen

Voor informatie over de modelgeschiktheid, raadpleegt u de P&A-catalogus of het gedeelte Parts and Accessories (onderdelen en accessoires) op [www.harley-davidson.com](http://www.harley-davidson.com) (alleen Engelstalig).

#### Vereiste aanvullende onderdelen

**Met zadeltassen:** Verplaatsingsset richtingaanwijzer, onderdeelnr. 68227-09 moet ook gebruikt worden.

**Zonder zadeltassen:** Verplaatsingsset richtingaanwijzer, onderdeelnr. 53968-06C moet ook gebruikt worden.

Loctite 243 (blauw) (Harley-Davidson onderdeelnr. 99642-97) is bij elke Harley-Davidson dealer verkrijgbaar.

#### Setinhoud

Zie Afbeelding 1 en Tabel 1.

### INSTALLEREN

#### Installeren van het voorste bevestigingspunt

##### ▲ WAARSCHUWING

**Om te voorkomen dat de motor per ongeluk start, met mogelijk ernstig of dodelijk letsel tot gevolg, moet eerst de minkabel (-) van de accu worden losgekoppeld. (00048a)**

1. Verwijder het zadel en ontkoppel de minkabel (-) van de accu.

##### OPMERKING

*Om het spatbord uitgelijnd te houden, voert u eerst ALLE hiernavolgende procedures aan de ene kant van de motor uit, voordat u met de tegenoverliggende kant begint.*

2. Zie Afbeelding 1 en Tabel 1. Breng Loctite 243 (blauw) aan op de bolkopbout (2) voordat u deze installeert. Plaats het tapse uiteinde van het voorste bevestigingspunt (1) tegen de steun. Steek de bolkopbout (2) door het bevestigingspunt, het spatbord en de spatbordsteun (5). Haal aan tot 16,3–24,4 N·m (12–18 ft-lbs).
3. Breng Loctite 243 (blauw) aan op de bolkopbout (4) voordat u deze installeert. Plaats het vulplaatje van het afstandsstuk (6), het bevestigingspunt achter (3) en de bout (4) op de spatbordsteun en haal aan tot 16,3–24,4 N·m (12–18 ft-lbs).
4. Sluit de minkabel van de accu aan.

##### ▲ WAARSCHUWING

**Trek het zadel na de montage even omhoog om er zeker van te zijn dat het in de positie is vergrendeld. Tijdens het rijden kan een loszittend zadel verschuiven, waardoor men de controle over de motorfiets kan verliezen met mogelijk ernstig of dodelijk letsel tot gevolg. (00070b)**

5. Bevestig het zadel.

### Onderhoud

##### OPMERKING

*In de loop der tijd kunnen de bevestigingspunten slijten, waardoor het bijbehorende bagagerek of zijplaten los kunnen raken. U kunt de bevestigingspunten als volgt strakker trekken.*

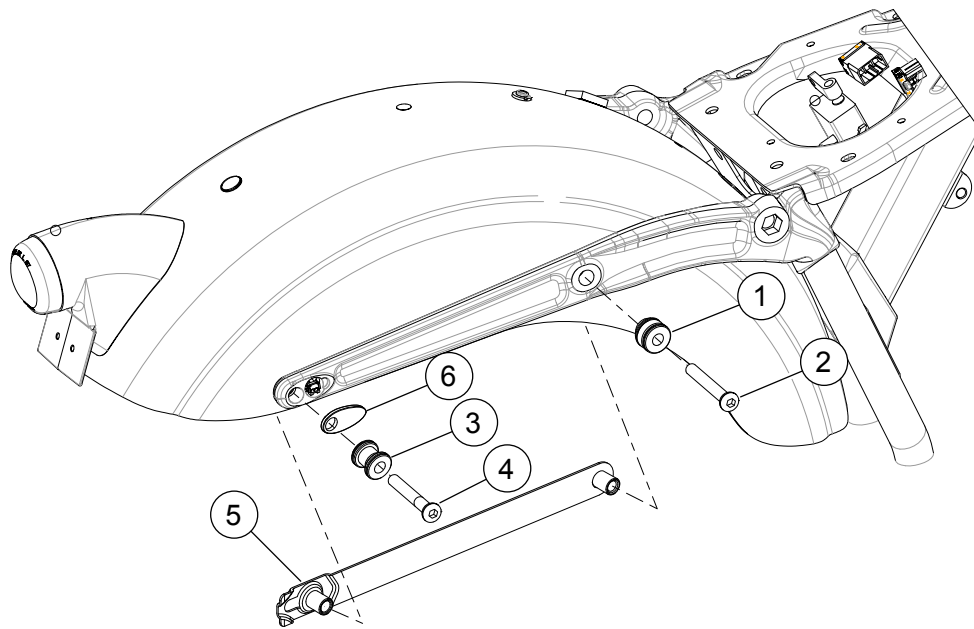
1. Maak de bevestigingsmaterialen los.
2. Draai de bevestigingspunten ongeveer 45° rechtersom.
3. Draai de bevestigingsmaterialen weer vast met de juiste aanhaalmomenten, zoals aangegeven in de installatieprocedures.

Deze procedure kan maximaal driemaal worden herhaald voordat vervanging van de bevestigingspunten wordt aanbevolen.



## SERVICEONDERDELEN

is05259a



Afbeelding 1. Serviceonderdelen: bevestigingsmaterialenset, FXDB

Tabel 1. Serviceonderdeleentabel

Item	Beschrijving (aantal)	Onderdeelnummer
1	Bevestigingspunt, voor (2)	53697-06
2	Schroef, bolkop, 3/8 in-16 x 1-3/4 in, verchromd (2)	4203
3	Bevestigingspunt, achter (2)	53684-96A
4	Schroef, zeskantige bolkop (2)	4118
5	Montagesteun, achterste spatbord (2)	60181-09
6	Vulplaatje van het afstandsstuk (2)	47531-06