



说明

J04404

2016-08-22



直径1.00英寸(25.4毫米)把手套件

概述

套件编号

56036-08、55800589、55800590、55800591、55800592

车型

关于车型配件信息，参见P&A Retail Catalog(P&A零售目录)或www.harley-davidson.com上的PartsandAccessories(零件与附件)部分(仅英文)。

注意

提供说明书供使用内外部把手开关线路安装套件56176-08和56184-08时参考。

套件56036-08只能使用内部把手开关线路安装。

安装Trike车型的把手时不能使用内部把手开关线路。

加热水柄不能用于具有内部把手开关线路的把手。

需要的附加零件或附件

在此车型摩托车上正确安装此把手套件需要单独购买附加零件或附件。参见P&ARetailCatalog(P&A零售目录)或www.harley-davidson.com上的PartsandAccessories(零件与附件)部分(仅英文)了解该车型所需要的零件或附件清单。

套件56176-08和56184-08的线路以及套件56036-08的所有安装均需要单独购买旋转手柄传感器套件(哈雷戴维森零件编号32310-08)。

警告

更换刹车管线密封垫。重新使用原来的密封垫会导致刹车失效和车辆失控，有可能造成死亡或重伤。(00318a)

对于使用原装(OE)刹车管线的车型，必须更换每个空心接头处的两个密封垫。参阅零件目录或咨询哈雷戴维森经销商了解正确零件编号。

配备胶粘左侧手柄的摩托车需要单独购买一个新手柄。参阅零件目录购买OE更换手柄。

FLHX车型需要单独购买把手安装式后视镜。如果要拆下挡风板安装式后视镜，建议单独购买两个小孔塞(哈雷零件编号755)和两个大孔塞(哈雷零件编号732)。

咨询哈雷戴维森经销商，了解提供的精选原厂摩托车附件手柄和把手安装式后视镜(FLHX车型)。

需要的工具和材料

需要新鲜、未污染的DOT 4刹车液。

长柄球头套筒扳手(Snap-on® FABL6E或同等产品)有助于收音机或储物箱的拆装。

警告

骑手和乘客的安全取决于此套件的正确安装。采用相关维修手册程序。如果您没有能力执行此程序或者没有正确的工具，可请哈雷戴维森经销商执行此安装。此套件安装不当可能造成死亡或重伤。(00333b)

注意

此说明书引用了维修手册信息。此安装需要本年度/车型摩托车维修手册。哈雷戴维森经销商处有售。

套件内容

参见图4和表1。

拆卸

警告

为了防止车辆意外启动而造成死亡或重伤，请先拆下主保险丝，然后再继续。(00251b)

1. 参阅维修手册并遵循其说明拆下主保险丝。
2. 拆下外侧挡风板。参见维修手册。
3. 拆下挡风板盖。参见维修手册。
4. FLHX车型：正确安装此把手需要把手安装式后视镜(单独购买)。可能需要拆下内侧挡风板，参阅维修手册。如果要拆下挡风板安装式后视镜：安装两个黑色小孔塞和两个黑色大孔塞(单独购买)，用来堵住挡风板后视镜安装孔。

注意

如果DOT 4刹车液洒到漆面上，请立即用干净水冲洗。

使用H-DServiceCover(哈雷戴维森维修罩)或聚乙烯保护膜覆盖其附近的摩托车表面，以防止DOT 4刹车液溢出或溅出导致漆面损伤。

警告

接触DOT 4制动液可严重影响健康。未佩戴适当的皮肤和眼部保护装备可导致死亡或重伤。

- 如果吸入：保持冷静，移动至空气新鲜的位置，就医。
- 如果发生皮肤接触：去除被污染的衣物。立即用大量清水冲洗皮肤15-20分钟。如果发炎，请就医。
- 如果进入眼睛：翻开受影响眼睛的眼睑，使用流动水至少冲洗15分钟。如果发炎，请就医。
- 如果吞入：冲洗口腔，然后大量饮水。切勿引吐。有毒物质接触控制。需要立即就医。
- 请参见sds.harley-davidson.com上的安全数据表(SDS)了解更多详情。

(00240e)

注意

DOT4刹车液会损坏与之接触的已油漆面板和车身面板。检查刹车时，请务必谨慎，以免刹车液溅到摩托车表面。否则可导致摩托车外观损坏。(00239c)

5. 遵循维修手册中的说明排放前刹车储液槽和管路中的刹车液。

注意

覆盖油漆零件以保护漆面。

6. 配备收音机的车型：拆下收音机。参见维修手册。不带收音机的车型：拆下储物箱。参见维修手册。
 - a. 通过挡风板支架上的椭圆形孔，可以接近将收音机或储物箱固定到左右收音机支架的四颗凹头螺丝。使用长柄球头套筒扳手拆下这些螺丝。
 - b. 向前拉动收音机或储物箱，将其从内侧挡风板的开口中取出。

注意

小心地拆下刹车管线部件。密封面损坏可导致泄漏。(00320a)

7. 拆下叉杆下侧的半圆头螺丝和固定刹车管线歧管T形接头的支架组件并保留。
8. 记录前刹车管线布设路径和铰接接头朝向。从前刹车钳和前刹车主缸组件上断开刹车管线。保留空心螺栓，但请丢弃每个空心接头处的两个刹车管线密封垫。参见维修手册。
9. 拆下前刹车管线组件。

注意

参阅本年份和车型的零件目录购买OE更换刹车管线组件和离合器拉索(如需要)。

咨询哈雷戴维森经销商，了解提供的精选原厂摩托车附件定制绑扎离合器拉索和刹车管线。

10. 从把手上拆下前刹车主缸和离合器杆组件。
11. 从离合器杆上断开离合器拉索。参见维修手册。如果要更换离合器拉索：遵循维修手册中的说明从侧盖上断开离合器拉索，然后从摩托车上拆上拉索。

注意

记录线束布设及连接器固定夹及线缆扎带的位置，然后再断开并拆下挡风板内部的电线。

12. 从挡风板内的灰色16通道和黑色12通道主线束连接器上断开把手控制件线路。参阅维修手册。
13. 拆下将两条开关线束固定到把手上的线缆扎带并丢弃。
14. 拆下右侧开关盒组件和线束。参阅维修手册。
15. 拆下左侧开关盒组件和线束。参阅维修手册。
16. 如果左侧手柄并非用胶粘至把手：从手柄上拆下端盖(如配备)。将手柄拆下放置一旁，以便安装至新把手。

17. 从右手柄上拆下端盖(如配备)。从把手上拆下手柄。

注意

把手右侧的旋转手柄传感器带有一个密封盖，可保护内部电极免受污物和湿气侵害，它还用作节气门手柄固定器。

拆卸手柄时，有可能需要轻微拖拽以便从密封盖内的座中释放手柄内的分度销。

如果要更换节气门手柄：丢弃节气门手柄并且继续执行步骤16。

如果不更换节气门手柄：拆下手柄后，注意密封盖是否固定至旋转手柄传感器端头。

- 如果密封盖固定至传感器，继续执行步骤16。
- 如果密封盖仍然固定到节气门手柄内部的分度销，使用一段硬钢丝套住密封盖，然后将其拉出分度销。

如果新把手中将布置内部把手开关线路：必须用新传感器更换OE旋转手柄传感器。

如果新把手中将布置外部把手开关线路：如果小心拆卸，OE旋转手柄传感器可用于新把手。

18. 拆下OE旋转手柄传感器。参阅维修手册。

19. 拆下旋转手柄传感器置于一旁以便安装到新把手(外部把手线路)或丢弃(内部把手线路)。

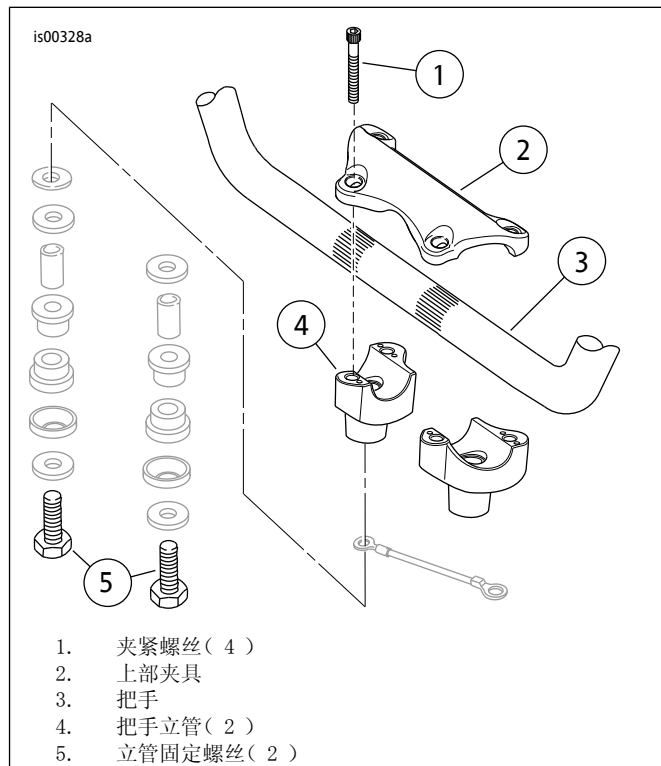


图1. 把手夹和立管

20. 参见图1。拆下将上部把手夹(2)固定到立管(4)上的螺丝(1)。拆下夹具。拆下把手(3)。

注意

切勿从挡风板内的Molex把手开关连接器插针盒中拆下电线。

- 记录从开关引出的插座盒中每个空腔的导线的颜色和位置。参阅布线图和维修手册。从插座盒中拆下导线（以及插座接线端）。
- 如果新把手中将布置外部把手开关线路：转至外部把手线路。如果新把手中将布置内部把手开关线路：使用胶带包覆每个单独线束的线路接线端端头，制作单独的导引线。紧密缠绕每条导引线，使其能够进入把手开关位置处的进线孔并且方便地穿过新把手。

安装

把手内部线路

注意

套件56036-08只能使用内部把手开关线路安装。

- 遵循维修手册中的说明布线穿过把手。

注意

记录套环的样式和朝向，以便在拉过线束后将其正确安装至开关线束槽中。

- 对于套件56036-08：参见图4。将全凸缘左侧套环（2）滑至左侧开关导线捆之上，凸缘端在前，定位套环，使其靠近开关端。将部分凸缘右侧套环（3）滑至右侧开关导线捆之上，凸缘端在前，定位套环，使其靠近开关端，并使凸缘朝向把手中间。

注意

必须使用新传感器（哈雷零件编号32310-08，单独出售）更换旋转手柄传感器。

- 针对所有套件：取出旋转手柄传感器套件（单独购买）。使用胶带包覆旋转手柄传感器导线端的线路接线端以便形成单根导引线。紧密包覆导引线，以便其能够容易地穿过新把手。
- 将右侧把手端孔中的细绳端捆绑至旋转手柄传感器线束。
- 将右侧开关电线孔中的细绳端捆绑至右侧开关线束。
- 在右侧开关和旋转手柄传感器线束上涂敷少量皂液、玻璃清洁剂或多用途润滑剂。

警告

必须准确按照图示在开关盒中布线。开关盒中的挤压点可导致短路或切断线路，有可能造成失控，从而导致死亡或重伤。（00415b）

- 将旋转手柄传感器线束轻轻穿入右侧把手端。参见图2。穿过开关盒布设右侧开关导线捆，如图所示。将线束轻轻穿入右侧开关电线孔。拉动导线捆向下穿过新把手并穿向把手中间，同时将旋转手柄传感器分度片安装至把手端的槽中。一个分度片和槽比另一个小，以方便正确组装。

警告

小心地将导线拉过把手上的孔，防止导线刮掉绝缘层。刮掉导线绝缘层可导致短路并损坏车辆电气部件，有可能导致车辆失控并造成死亡或重伤。（00418b）

- 将电线线束经过缠绕的端头从把手底部正中处出线孔拉出。

警告

穿过把手布设线路之后，把手上每个线路孔中的套环必须保持到位。如果工作时套环不在正确位置，则可能会损坏线路，导致短路，可能会造成人员死亡或重伤。（00416d）

- 将左侧开关电线孔中的细绳端捆绑至左侧开关线束。
- 必要时，在左侧开关电线束上涂敷少量皂液、玻璃清洁剂或多用途润滑剂。
- 与图2中所示右侧线路类似，布设左侧开关电线穿过开关盒。将电线轻轻穿入左侧开关电线孔。拉动导线捆向下穿过新把手并穿向把手中间。

注意

将右侧套环插入把手槽，使凸缘朝向把手中间。

- 对于套件56036-08：参见图4。将开关导线套环（2和3）在把手的开关导线孔中插入到位。
- 针对所有套件：将刹车杆和离合器杆夹具固定至新把手，但不要拧紧。
- 将把手开关盒固定至新把手，但不要拧紧。
- 除去导线捆端头的胶带。
- 检查把手与导线捆每根导线之间的电气连通性。如果连通，说明存在短路，需要检查导线和开关盒中的布设情况。继续执行安装把手。

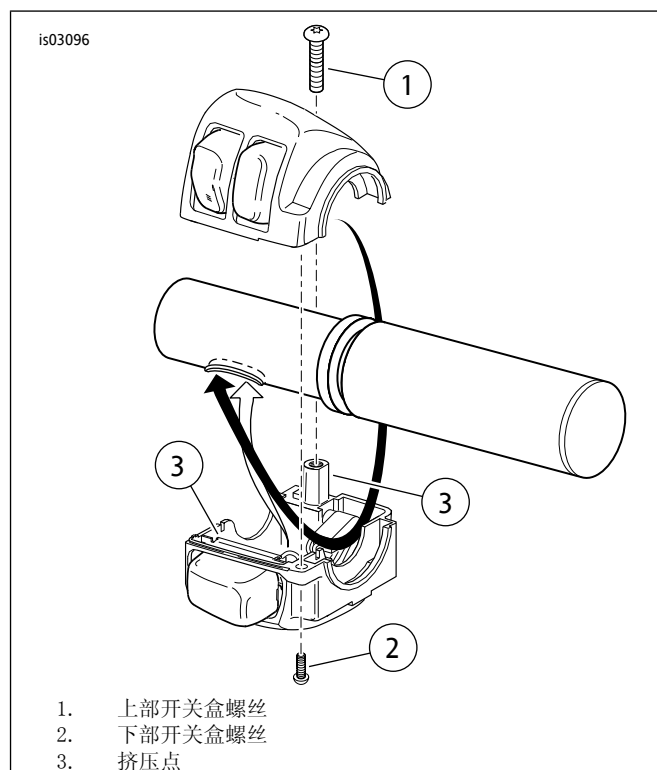


图2。布设开关盒导线（图示为右侧盒）

把手外部线路

- 遵循维修手册中的说明布设导线。

- 取出之前拆下的旋转手柄传感器跳线线束。将来自中间导线槽的导引线端头绑扎到绿色跳线线束小销盒。
- 必要时，在跳线线束上涂敷少量皂液、玻璃清洁剂或多用途润滑剂。

注意

如果拉动导引线时用力过大，绿色跳线线束销盒上的外部锁扣会断裂。任何损坏将导致OE旋转手柄传感器跳线线束无法使用。

- 将导引线轻轻拉出右侧把手端头，直至露出绿色销盒。
- 将旋转手柄传感器上的绿色插座盒插接到跳线线束上的绿色销盒。
- 必要时在旋转手柄传感器导线捆上涂敷少量皂液、玻璃清洁剂或多用途润滑剂。
- 将旋转手柄传感器线路轻轻穿入右侧把手端。仔细拉动导线捆向下穿过新把手并穿向把手中间，同时将旋转手柄传感器分度片安装至把手端的槽中。一个分度片和槽比另一个小，以方便正确组装。
- 穿过把手中的下部中间出线槽拉出跳线线束。
- 参见图4。将橡胶套管(4)剪为相同长度的两段。各将一段套管滑至每个开关线捆的软线管之上，定位套管外边缘抵住开关端内侧。

注意

覆盖开关导线的软线管应伸入开关盒中。定位橡胶套管抵住开关盒侧面以保护开关线路。

- 为了防止线路受到刹车杆或离合器杆夹具挤压，将开关线束包覆有橡胶套管的部分塞入新把手上的导线槽内，刚刚位于把手表面下方即可。将线束/橡胶套管固定在把手表面下方，同时将刹车杆或离合器杆夹具松松地固定到把手上。
- 在把手另一侧重复步骤10。
- 将把手开关盒固定至新把手，但不要拧紧。

安装把手

- 将新把手在立管上对中。确认在每个立管外侧把手上露出的滚花区域相同。
- 将原来的上部把手夹放置到位，松松地装上前面拆下并保留的夹紧螺丝。

注意

上部把手夹设计为安装后在把手夹和立管之间在把手后部方向出现一个间隙。

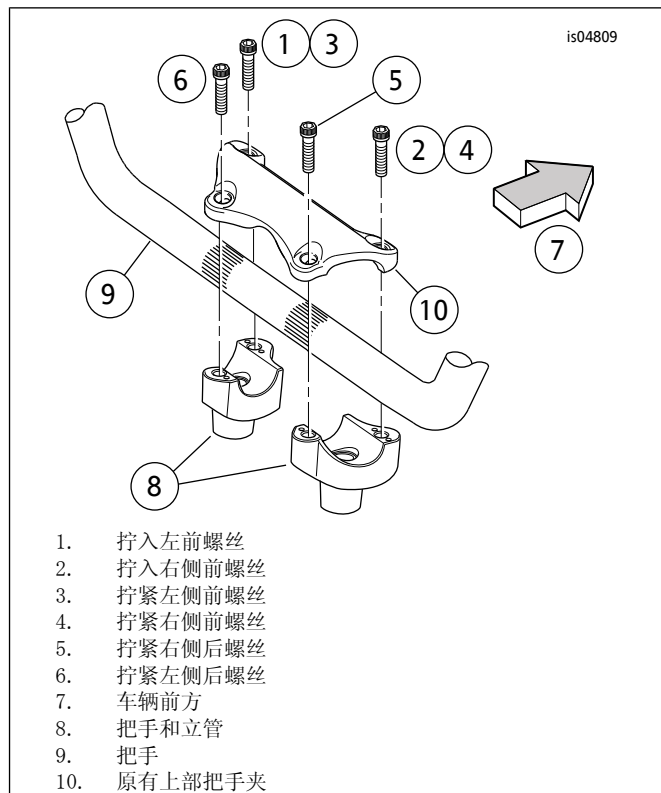


图3。把手夹紧螺丝拧紧顺序

- 参见图3。按照以下顺序仅拧入两个前上部夹紧螺丝，但不要完全拧紧：
 - 首先，拧入左侧前螺丝(1)。
 - 然后，拧入右前螺丝(2)。
- 参阅拆卸步骤中所做的记录、布线图和维修手册。将左侧开关线束上的每个插座接线端插入之前拆下的灰色插针盒的正确空腔。
- 将右侧开关线束上的每个插座接线端插入之前拆下的黑色插针盒的正确空腔。
- 将灰色把手开关电线插座盒连接至罩内的灰色插针盒。将黑色把手开关电线插座盒连接至挡风板内的黑色插针盒。
- 如果新把手采用外部把手开关线路：继续执行步骤9。如果新把手采用内部把手开关线路：从旋转手柄传感器套件(单独购买)中取出PVC管和六通道黑色Molex插针盒。将此管安装至来自旋转手柄传感器的所有导线之上。
- 将旋转手柄传感器的每个销子接线端插入销盒中的相应空腔：来自黄色线管的导线中，来自黑色线管的导线中，将步骤7中安装的PVC管置于收音机或储物箱区域。在最终组装时，该管将移至正确位置。
 - 黑色电线至空腔1
 - 白色电线至空腔2
 - 红色电线至空腔3
 - 黑色电线至空腔4

e. 白色电线至空腔5

f. 红色电线至空腔6

9. 将旋转手柄传感器的六路黑色Molex插针盒插接到挡风板内侧的黑色六路插座盒。

注意

未对准的把手或部件在向左、右转动时可能碰到燃油箱。触碰燃油箱可能引起外观损伤。(00372b)

10. 缓慢地转动把手至左右完全锁定位置。如果出现碰触且把手已正确对中，根据需要升高把手角度，直至获得正确的间隙。

注意

上部把手夹紧螺丝必须按照以下顺序最终拧紧，以便实现正确夹持。

11. 参见图3。拧紧上部把手夹紧螺丝，方法如下：

a. 拧紧左侧前螺丝(1)，直到把手夹左侧和左侧把手立管的前部接触到一起。

b. 拧紧右侧前螺丝(2)，直到把手夹右侧和右侧把手立管的前部接触到一起。

c. 拧紧左侧前螺丝(3)至 21.7-27.1 N·m (16-20 ft-lbs)。

d. 拧紧右侧前螺丝(4)至 21.7-27.1 N·m (16-20 ft-lbs)。

e. 拧紧右侧后螺丝(5)至 21.7-27.1 N·m (16-20 ft-lbs)。

f. 拧紧左侧后螺丝(6)至 21.7-27.1 N·m (16-20 ft-lbs)。

注意

拧紧之后，上部把手夹与立管之间在把手夹后部方向略微留有间隙。

12. 遵循把手手柄说明书或维修手册，在新把手左端安装新的(单独购买)或原装把手手柄。对于配备外部把手开关线路和加热手柄的车辆：遵循加热手柄随附的说明书将加热手柄安装到新把手。

13. 根据骑手舒适度调节开关盒和离合器杆组件在把手上的位置。

14. 先拧紧离合器杆夹紧螺栓。然后拧紧离合器杆底部夹紧螺丝。拧紧螺丝至8.1-12.2 N·m (72-108 in-lbs)。

15. 拧紧开关盒螺丝(先拧紧下部，然后拧紧上部)至4-5.1 N·m (35-45 in-lbs)。

注意

如果把手手柄带有图案，在节气门处于完全关闭位置时将右侧手柄上的图案与左侧手柄上的图案对准。

对于配备外部把手开关线路和加热手柄的车辆：遵循手柄随附的说明书将加热手柄安装到新把手。

16. 安装新的(单独购买)或原装右手柄/节气门套筒。参阅维修手册。

17. 根据骑手舒适度调节开关盒和刹车杆组件在把手上的位置。刹车主缸必须处于水平状态。

注意

先拧紧顶部刹车杆夹紧螺丝，再拧紧底部螺丝。

18. 拧紧刹车杆夹紧螺丝(先拧紧顶部，然后拧紧底部)至8.1-12.2 N·m (72-108 in-lbs)。

注意

先拧紧开关盒下部螺丝，然后拧紧上部螺丝。这样会使开关盒的任何间隙位于前部，以获得最佳外观效果。

19. 拧紧开关盒螺丝(先拧紧下部，然后拧紧上部)至4-5.1 N·m (35-45 in-lbs)。

20. 检查确认右侧手柄/节气门套筒是否转动灵活、是否返回自如、是否与把手或开关盒干涉。

最终组装

警告

更换刹车管线密封垫。重新使用原来的密封垫会导致刹车失效和车辆失控，有可能造成死亡或重伤。(00318a)

注意

防止泄漏。在装配之前，确保密封垫、空心螺栓、刹车管和刹车钳缸孔洁净、无损坏。(00321a)

1. 仔细检查新的(单独购买)或原有前部刹车管或管线是否损坏或存在缺陷，如发现损坏则更换。遵循维修手册中的说明或刹车管线随附的说明安装刹车管线。

2. 为刹车排气。参见维修手册。

3. 遵循维修手册中的说明将离合器拉索安装至离合器杆或安装新离合器拉索(单独购买)。

4. 配备收音机的车型：安装收音机。参见维修手册。不带收音机的车型：安装储物箱。参见维修手册。

5. 将PVC管布置到(前面安装的)旋转手柄传感器电线上，防止在挡风板内收音机(如果配备)上的散热片以及收音机或储物箱安装架的锐利边缘对旋转手柄传感器电线造成磨损。

6. 安装挡风板盖。参见维修手册。

7. 安装外侧挡风板。参见维修手册。

8. FLHX车型：遵循维修手册中的说明安装把手安装式后视镜。

检查安全性

警告

确保转向操作平顺并且没有任何干涉。对转向造成干涉会导致车辆失控，造成人员死亡或重伤。(00371a)

· 检查确认当把手完全转到前叉左右限位块位置时，电线、离合器拉索和刹车管线不会拉紧。

1. 确认点火开关已转至OFF(关闭)位置。安装主保险丝。参阅维修手册。

警告

在操作摩托车之前，请确保所有车灯和开关均正常工作。骑手的低能见度可能导致死亡或重伤。(00316a)

2. 转动点火开关至IGNITION(点火)位置，但不要启动摩托车。检测所有开关和车灯是否正常工作。
3. 将把手转至左侧和右侧转向限位块，在每个限位块位置测试把手控制件功能。
4. 使用前刹车手杆检测刹车灯运行是否正常。

警告

启动发动机前，确保节气门控制器在释放后可迅速返回怠速位置。如果节气门控制器无法使发动机自动回到怠速位置，则可能导致车辆失控，从而有可能造成死亡或重伤。(00390a)

警告

在维修刹车系统之后，应在低速情况下对刹车进行测试。如果刹车运行不正常，在高速状态下测试刹车会导致失控，有可能造成死亡或重伤。(00289a)

维修零件

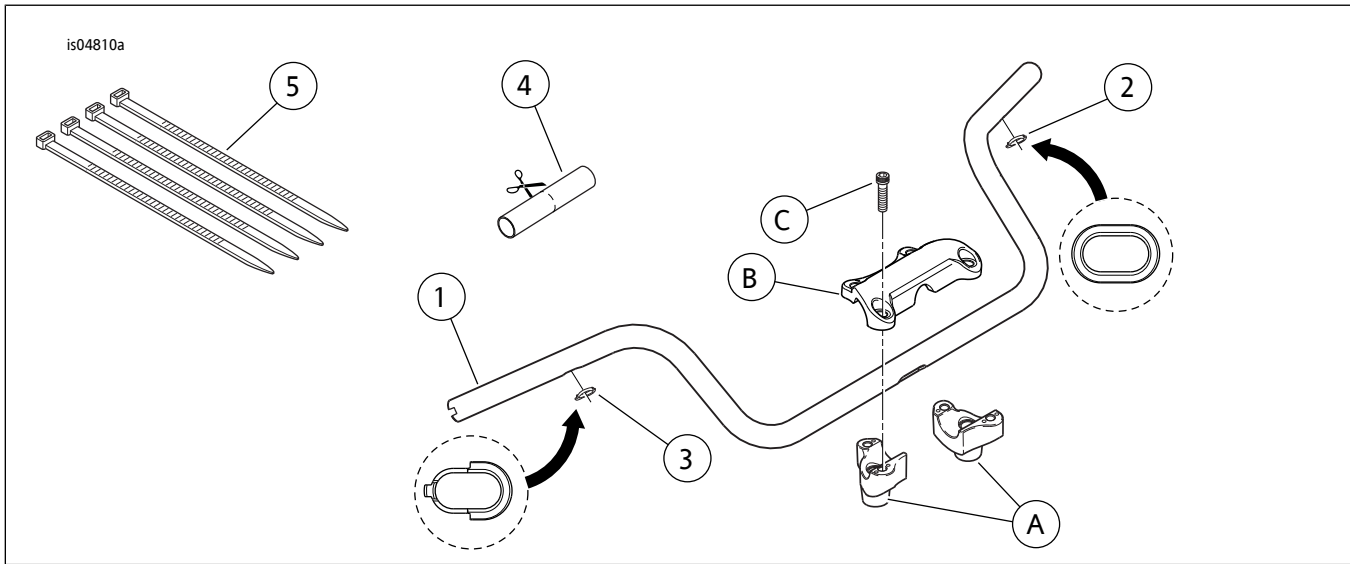


图4。维修零件：把手套件

表1。维修零件，把手套件

套件	项目	描述(数量)	零件编号
56036-08	1	把手	不单独出售
	2	把手左侧套环(全凸缘)	11403A
	3	把手右侧套环(部分凸缘)	11642
55800589	1	把手	不单独出售
55800590	1	把手	不单独出售
55800591	1	把手	不单独出售
55800592	1	把手	不单独出售
文字中提到，但套件中不包括的项目：			
	A	原装把手立管(2)	
	B	原装上部把手夹	
	C	原装把手夹紧螺丝(4)	
套件32310-08-旋转手柄传感器套件(单独购买)			
以下加热式手柄项目无法和这些把手套件配套使用，可将其丢弃：			
		两通道插座盒	
		副锁，两通道插座盒	
		密封销(塞)(2)	
		两通道销盒	
		副锁，两路销盒	