



ISTRUZIONI

J04404

2016-08-22



KIT MANUBRIO DA 25,4 MM (1,00 IN)

GENERALE

Numeri kit

56036-08, 55800589, 55800590, 55800591, 55800592

Modelli

Per informazioni sugli abbinamenti dei modelli, vedere il catalogo di vendita al dettaglio delle parti e accessori o la sezione Parts and Accessories (Parti e accessori) sul sito web www.harley-davidson.com (solo in inglese).

NOTA

Vengono fornite istruzioni per l'installazione dei kit 56176-08 e 56184-08 con cablaggio interno o esterno dell'interruttore del manubrio.

Il kit 56036-08 DEVE essere installato solamente con il cablaggio per l'interruttore del manubrio all'interno.

Il manubrio per i modelli Trike NON PUÒ essere installato con fili dell'interruttore del manubrio all'interno.

Le manopole riscaldate NON POSSONO essere usate su manubri con fili dell'interruttore del manubrio all'interno.

Parti o accessori supplementari necessari

L'acquisto separato di parti o accessori supplementari è necessario per la corretta installazione di questo kit manubrio su questo modello di motocicletta. Consultare il catalogo di vendita al dettaglio delle parti e accessori o la sezione Parts and Accessories (Parti e accessori) sul sito web www.harley-davidson.com (solo in inglese) per un elenco di parti o accessori richiesti per la motocicletta.

Il cablaggio dei kit 56176-08 e 56184-08 e tutte le installazioni del kit 56036-08 necessiteranno l'acquisto separato di un kit sensore della manopola dell'acceleratore (codice H-D n. 32310-08).

⚠ AVVERTENZA

Sostituire le guarnizioni della tubazione del freno. Un successivo utilizzo delle guarnizioni originali può causare guasti al freno e perdita di controllo del veicolo, con pericolo di incidenti gravi o mortali. (00318a)

Per i modelli che utilizzano la tubazione del freno originale (OE), **sostituire** le due guarnizioni della tubazione del freno su ciascun raccordo con bullone passante. Vedere il catalogo dei ricambi o rivolgersi a un concessionario Harley-Davidson per avere informazioni sul numero di codice corretto.

Sulle motociclette dotate di una manopola sinistra **incollata**, occorre una nuova manopola (venduta separatamente). Vedere il catalogo dei ricambi per le manopole sostitutive originali (OE).

Per i modelli FLHX è necessario acquistare separatamente gli specchietti montati sul manubrio. Se vengono rimossi gli specchietti montati sulla carenatura, si consiglia di acquistare separatamente due tappi per fori piccoli (codice H-D n. 755) e due tappi per fori grandi (codice H-D n. 732).

Rivolgersi a un concessionario Harley-Davidson per conoscere quali manopole e quali specchietti montati sul manubrio sono disponibili come Genuine Motor Accessory (modelli FLHX).

Attrezzi e materiali richiesti

Occorre del liquido per freni DOT 4 nuovo e non contaminato, in un recipiente sigillato.

Una chiave a tubo con estremità sferica a manico lungo (Snap-on® FABL6E o equivalente) faciliterà la rimozione e l'installazione della radio o del vano portaoggetti.

⚠ AVVERTENZA

La sicurezza del pilota e del passeggero dipende dalla corretta installazione di questo kit. Attenersi alle procedure appropriate illustrate nel manuale di manutenzione. Se non si è in grado di eseguire la procedura o non si dispone degli attrezzi adeguati, rivolgersi a un concessionario Harley-Davidson per l'installazione. Un'installazione non corretta di questo kit può causare lesioni gravi o mortali. (00333b)

NOTA

Questo foglio di istruzioni fa riferimento alle informazioni riportate nel manuale di manutenzione. Per questa installazione è richiesto l'uso del manuale di manutenzione della motocicletta di quest'anno/questo modello. Ne è disponibile uno presso i concessionari Harley-Davidson.

Contenuto del kit

Vedere Figura 4 e Tabella 1.

RIMOZIONE

⚠ AVVERTENZA

Per prevenire l'avviamento indesiderato del veicolo e conseguenti lesioni gravi o mortali, estrarre il fusibile principale prima di procedere. (00251b)

1. Vedere il manuale di manutenzione e seguire le istruzioni per la rimozione del fusibile principale.
2. Rimuovere la carenatura esterna. Vedere il manuale di manutenzione.
3. Rimuovere il coperchio della carenatura. Vedere il manuale di manutenzione.



4. **Modelli FLHX:** Per la corretta installazione di questo manubrio sono richiesti specchietti montati sul manubrio (acquistabili separatamente). Può essere necessaria la rimozione della carenatura interna. Vedere il manuale di manutenzione. Se si rimuovono gli specchietti montati sulla carenatura: installare i due tappi neri piccoli e i tappi neri grandi (acquistabili separatamente) per tappare i fori degli specchietti sulla carenatura.

NOTA

Se il liquido per freni DOT 4 dovesse entrare in contatto con una superficie verniciata, lavare IMMEDIATAMENTE l'area con acqua pulita.

Coprire le superfici circostanti della motocicletta con una cappottina H-D Service Cover o un foglio protettivo di polietilene per proteggere la finitura da eventuali danni causati da versamenti o spruzzi di liquido per freni DOT 4.

⚠ AVVERTENZA

Contatto con DOT 4 Brake Fluid può avere effetti gravi per la salute. Il mancato uso di una protezione adeguata per la pelle e gli occhi potrebbe causare lesioni gravi o mortali.

- **Se inalato:** mantenere la calma, portare il soggetto all'aria aperta, consultare un medico.
- **Se è stato a contatto con la pelle:** Togliere gli indumenti contaminati. Sciacquare la pelle immediatamente con molta acqua per 15-20 minuti. In caso di irritazione, rivolgersi ad un medico.
- **Se è stato a contatto con gli occhi:** Lavare per almeno 15 minuti sotto acqua corrente tenendo le palpebre ben aperte. In caso di irritazione, rivolgersi ad un medico.
- **Se ingerito:** Sciacquare la bocca e bere molta acqua. Non provocare il vomito. Contattare il Centro antiveleni. È necessario rivolgersi immediatamente ad un medico.
- **Per ulteriori dettagli vedere il foglio di sicurezza (SDS) disponibile su sds.harley-davidson.com**

(00240e)

NOTA

Dot 4 Brake Fluid danneggerà le superfici verniciate e il pannello della scocca con cui viene in contatto. Procedere sempre con cautela e proteggere le superfici dai versamenti ogni volta che si lavora sui freni. L'inosservanza di queste precauzioni può causare danni estetici alla motocicletta. (00239c)

5. Scaricare il liquido per freni dal serbatoio e dalle tubazioni del freno anteriore seguendo le istruzioni riportate nel manuale di manutenzione.

NOTA

Coprire le parti verniciate per proteggere la finitura.

6. **Modelli con radio:** rimuovere la radio. Vedere il manuale di manutenzione. **Modelli senza radio:** rimuovere il vano portaoggetti. Vedere il manuale di manutenzione.

- a. Si può accedere alle quattro viti ad esagono incassato che fissano la radio ed il vano portaoggetti alle staffe, destra e sinistra, di sostegno della radio attraverso i fori oblungi nelle staffe della carenatura. Usare una chiave a tubo con estremità sferica a manico lungo per rimuovere le viti.

- b. Tirare in avanti la radio o il vano portaoggetti per rimuoverli dall'apertura della carenatura interna.

NOTA

Rimuovere con cautela i componenti della tubazione del freno. Danni alle superfici di contatto possono provocare delle perdite. (00320a)

7. Rimuovere e conservare la vite a testa bombata che si trova sotto il gruppo della staffa e del perno dello sterzo, che tiene fermo il perno a T del collettore della tubazione del freno.

8. Prendere nota della disposizione della tubazione del freno anteriore e dell'orientamento dei raccordi con bullone passante. Scollegare la tubazione del freno dalle pinze del freno anteriore e dal gruppo della pompa del freno anteriore. Conservare i bulloni passanti ma **eliminare** le due guarnizioni che si trovano su ogni raccordo con bullone passante. Vedere il manuale di manutenzione.

9. Rimuovere il gruppo della tubazione del freno anteriore.

NOTA

Vedere il catalogo della parti di ricambio con riferimento all'anno ed al modello attuali per la sostituzione del gruppo tubazione del freno originale (OE) e del cavo della frizione, se necessario.

Rivolgersi ad un concessionario Harley-Davidson per avere informazioni sulla selezione disponibile di cavi della frizione rivestiti in maglia metallica custom e di tubazioni dei freni Genuine Motor Accessory.

10. Rimuovere dal manubrio i gruppi pompa del freno anteriore e la leva della frizione.

11. Scollegare il cavo della frizione dalla leva della frizione. Vedere il manuale di manutenzione. **Se il cavo della frizione è stato sostituito:** seguire le istruzioni presenti nel manuale di manutenzione per scollegare il cavo della frizione dal coperchio laterale e rimuovere il cavo dal veicolo.

NOTA

Prima di staccare e rimuovere il cablaggio all'interno della carenatura, prendere nota della disposizione e della posizione dei fermi del connettore e delle fascette fermacavi.

12. Staccare il cablaggio dei comandi sul manubrio dai connettori del cablaggio principale a sedici vie grigio e a dodici vie nero all'interno della carenatura. Consultare il manuale di manutenzione.

13. Rimuovere ed eliminare le fascette fermacavi che fissano entrambi i cablaggi degli interruttori al manubrio.
14. Rimuovere il gruppo della scatola degli interruttori e il cablaggio del lato destro. Consultare il manuale di manutenzione.
15. Rimuovere il gruppo della scatola degli interruttori e il cablaggio del lato sinistro. Consultare il manuale di manutenzione.
16. **Se la manopola sinistra non è incollata al manubrio:** Rimuovere il tappo terminale dalla manopola (se in dotazione). Rimuovere la manopola e metterla da parte per installarla poi sul nuovo manubrio.
17. Rimuovere il tappo terminale dalla manopola di destra (se in dotazione). Staccare la manopola dal manubrio.

NOTA

Il sensore della manopola dell'acceleratore sulla parte destra del manubrio ha un cappuccio di protezione che protegge gli elettrodi interni dallo sporco e dall'umidità e serve anche come dispositivo di fermo della manopola del comando del gas.

Per rimuovere la manopola, può essere necessario tirare leggermente per staccare i perni di riferimento dalla presa nel cappuccio di protezione.

Se la manopola del comando del gas è stata sostituita: Eliminare la manopola del comando del gas e procedere al punto 16.

Se la manopola del comando del gas non è stata sostituita: dopo aver rimosso la manopola, verificare che il cappuccio di protezione sia attaccato all'estremità del sensore della manopola dell'acceleratore.

- Se il cappuccio di protezione è attaccato al sensore, passare al punto 16.
- Se il cappuccio di protezione è ancora fissato ai perni di riferimento all'interno della manopola del comando del gas, utilizzare un pezzo di filo metallico per afferrare il cappuccio di protezione e tirarlo via dai perni di riferimento.

Se il nuovo manubrio richiede il cablaggio dell'interruttore all'interno del manubrio: il sensore della manopola dell'acceleratore originale (OE) deve essere sostituito con un nuovo sensore.

Se il nuovo manubrio richiede il cablaggio dell'interruttore all'esterno del manubrio: se è stato rimosso con attenzione, il sensore della manopola dell'acceleratore originale (OE) può essere usato con il nuovo manubrio.

18. Rimuovere il sensore della manopola dell'acceleratore originale (OE). Consultare il manuale di manutenzione.
19. Rimuovere il sensore della manopola dell'acceleratore e metterlo da parte per installarlo con il nuovo manubrio (cablaggio all'esterno del manubrio) o eliminarlo (cablaggio all'interno del manubrio).

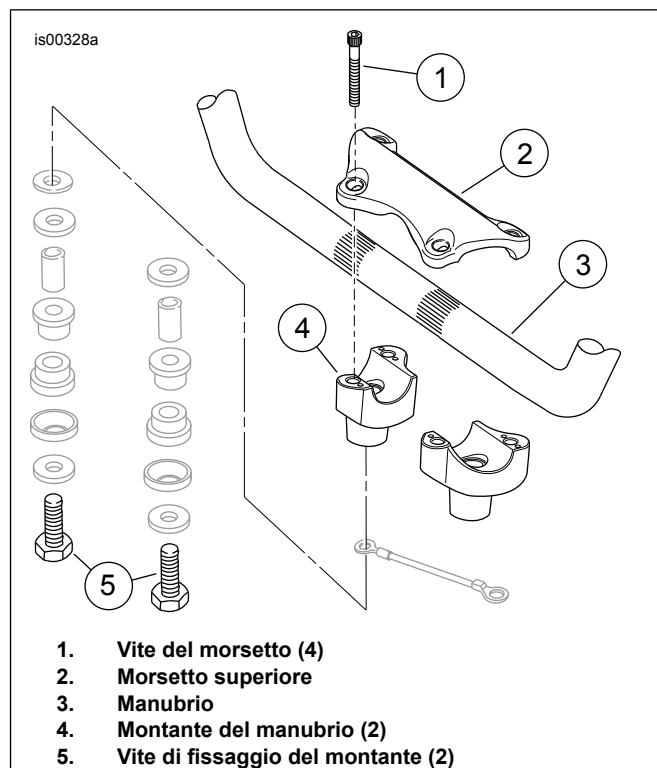


Figura 1. Morsetti e montanti del manubrio

20. Vedere Figura 1. Rimuovere le viti (1) che fissano il morsetto superiore del manubrio (2) ai montanti (4). Rimuovere il morsetto. Rimuovere il manubrio (3).

NOTA

Non rimuovere i fili dalle parti maschio dei connettori Molex degli interruttori sul manubrio all'interno della carenatura.

21. Prendere nota dei colori e delle posizioni dei fili in ciascuna cavità delle parti femmina che partono dagli interruttori. Vedere lo schema elettrico ed il manuale di manutenzione. Estrarre i fili (con i terminali femmina) dalle parti femmina.
22. **Se il nuovo manubrio richiede il cablaggio dell'interruttore all'esterno del manubrio:** passare a Cablaggio esterno del manubrio. **Se il nuovo manubrio richiede il cablaggio dell'interruttore all'interno del manubrio:** usare del nastro adesivo per avvolgere le estremità dei terminali dei fili da ogni punto d'origine per comporre dei guidafili separati. Avvolgere ciascun guidafili stretto quanto basta per permettergli di penetrare nel foro di ingresso del filo dove si trova l'interruttore del manubrio e farlo passare senza difficoltà attraverso il nuovo manubrio.

INSTALLAZIONE

Cablaggio interno del manubrio

NOTA

*Il kit 56036-08 DEVE essere installato **solamente con il cablaggio per l'interruttore all'interno del manubrio.***

1. Far passare i fili attraverso i semimanubri seguendo le istruzioni nel manuale di manutenzione.

NOTA

Notare lo stile e l'orientamento degli occhielli, in modo tale che si installino correttamente nelle scanalature del cablaggio dell'interruttore quando i cablaggi saranno stati fatti passare.

2. **Per il kit 56036-08:** Vedere Figura 4. Fare scorrere l'occhiello sinistro dal bordo completamente flangiato (2), applicando per primo il lato flangiato sul fascio del cablaggio dell'interruttore sinistro, posizionando l'occhiello vicino all'estremità dell'interruttore. Fare scorrere l'occhiello destro dal bordo parzialmente flangiato (3), applicando per primo il lato flangiato sul fascio del cablaggio dell'interruttore destro, posizionando l'occhiello vicino all'estremità dell'interruttore, con la flangia orientata verso il centro del manubrio.

NOTA

Il sensore della manopola dell'acceleratore DEVE essere sostituito con un **nuovo** sensore (codice n. H-D 32310-08), venduto separatamente.

3. **Per TUTTI i kit:** prendere il kit sensore della manopola dell'acceleratore (acquistato separatamente). Usare del nastro adesivo per avvolgere i terminali dei fili sulle estremità dei fili del sensore della manopola dell'acceleratore, per formare un unico guidafile. Avvolgere strettamente il guidafile, quanto basta perché passi facilmente attraverso il nuovo manubrio.
4. Legare l'estremità della cordicella che fuoriesce dal foro sull'estremità del semimanubrio destro al fascio del cablaggio del sensore della manopola dell'acceleratore.
5. Legare l'estremità della cordicella che fuoriesce dal foro per il filo dell'interruttore destro al fascio del cablaggio dell'interruttore destro.
6. Applicare un velo di sapone liquido, detergente per vetri o lubrificante multiuso sui fasci dei cablaggi dell'interruttore destro e del sensore della manopola dell'acceleratore.

⚠ AVVERTENZA

Il cablaggio delle scatole degli interruttori deve essere disposto esattamente come illustrato. Eventuali punti di schiacciamento nelle scatole degli interruttori possono provocare cortocircuiti o danneggiare i fili, causando la perdita di controllo e lesioni gravi o addirittura la morte. (00415b)

7. fare passare con delicatezza il fascio del cablaggio del sensore della manopola dell'acceleratore nell'estremità del semimanubrio destro. Consultare Figura 2. Fare passare il fascio del cablaggio dell'interruttore destro attraverso la scatola degli interruttori, come illustrato. Far passare il fascio del cablaggio nel foro per i fili dell'interruttore destro. Tirare i fasci di fili giù lungo il nuovo manubrio e verso il centro del manubrio, installando contemporaneamente le linguette di posizionamento del sensore della manopola dell'acceleratore nelle scanalature sull'estremità del manubrio. Una linguetta di posizionamento e la relativa scanalatura sono più piccole dell'altra, per aiutare ad eseguire il corretto assemblaggio.

⚠ AVVERTENZA

Tirare con delicatezza i fili attraverso il foro nel manubrio evitando di danneggiarne il rivestimento. I fili spelati possono causare un cortocircuito e danni ai componenti elettrici del veicolo, con la conseguente perdita di controllo del veicolo e gravi lesioni o incidenti mortali. (00418b)

8. Tirare le estremità dei fasci del cablaggio avvolte nel nastro adesivo attraverso il foro di uscita del filo apposito nel centro inferiore del manubrio.

⚠ AVVERTENZA

Gli occhielli in ciascun foro dei fili del manubrio devono restare in posizione dopo la disposizione del cablaggio lungo il manubrio. Il funzionamento senza gli occhielli può danneggiare i fili, causando un cortocircuito, che potrebbe provocare gravi lesioni o addirittura la morte. (00416d)

9. Legare l'estremità della cordicella che fuoriesce dal foro per il filo dell'interruttore sinistro al fascio del cablaggio dell'interruttore sinistro.
10. Se necessario, applicare un velo leggero di sapone liquido, detergente per vetri o lubrificante multiuso sul fascio del cablaggio dell'interruttore di sinistra.
11. Far passare il fascio del cablaggio dell'interruttore sinistro attraverso la scatola dell'interruttore, come illustrato in Figura 2 per il cablaggio destro. Far passare il fascio del cablaggio nel foro per i fili dell'interruttore sinistro. Tirare il fascio giù lungo il nuovo manubrio e verso il centro di quest'ultimo.

NOTA

Inserire l'occhiello destro nella scanalatura del manubrio con la flangia rivolta verso il centro del manubrio.

12. **Per il kit 56036-08:** Vedere Figura 4. Inserire gli occhielli (2 e 3) per i fili dell'interruttore in posizione nei relativi fori sul manubrio.
13. **Per TUTTI i kit:** stringere appena i morsetti della leva del freno e della frizione sul nuovo manubrio.
14. Stringere appena le scatole degli interruttori del manubrio al nuovo manubrio.
15. Rimuovere il nastro adesivo dalle estremità dei fasci dei cablaggi.
16. Verificare la continuità elettrica tra il manubrio e ciascun filo dei fasci dei cablaggi. La presenza di continuità indica un cortocircuito: esaminare i fili e la relativa disposizione nella scatola degli interruttori. Passare a **Installazione del manubrio**.

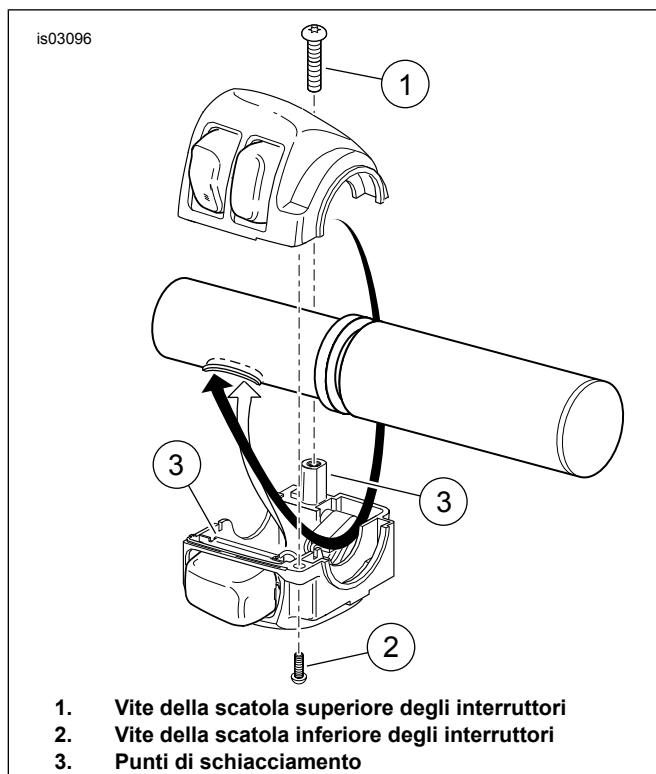


Figura 2. Disposizione dei fili della scatola degli interruttori (la figura ritrae la scatola del lato destro)

Cablaggio all'esterno del manubrio

1. Disporre i fili seguendo le istruzioni riportate nel manuale di manutenzione.
2. Procurarsi il cablaggio di collegamento del sensore della manopola dell'acceleratore rimosso in precedenza. Legare l'estremità della cordicella che fuoriesce dalla fessura centrale per il filo alla parte maschio piccola verde del cablaggio di collegamento.
3. Se necessario, applicare un velo leggero di sapone liquido, detergente per vetri o lubrificante multiuso al cablaggio di collegamento.

NOTA

Se si dovesse tirare con eccessiva forza il filo, la chiusura esterna sulla parte maschio verde del cablaggio di collegamento si romperà. Qualsiasi danno renderà inutilizzabile il cablaggio di collegamento del sensore della manopola dell'acceleratore originale (OE).

4. Estrarre delicatamente il filo attraverso l'estremità del semimanubrio destro fino a che non sia esposta la parte maschio verde.
5. Collegare la parte femmina verde sul sensore della manopola dell'acceleratore alla parte maschio verde sul cablaggio di collegamento.
6. Se necessario, applicare un velo leggero di sapone liquido, detergente per vetri o lubrificante multiuso sul fascio del cablaggio del sensore della manopola dell'acceleratore.

7. Far passare con delicatezza il cablaggio del sensore della manopola dell'acceleratore nell'estremità del semimanubrio destro. Tirare con attenzione il fascio del cablaggio giù lungo il nuovo manubrio e verso il centro del manubrio, installando contemporaneamente le linguette di posizionamento del sensore della manopola dell'acceleratore nelle scanalature sull'estremità del manubrio. Una linguetta di posizionamento e la relativa scanalatura sono più piccole dell'altra, per aiutare ad eseguire il corretto assemblaggio.
8. Tirar fuori il cablaggio di collegamento attraverso la fessura centrale inferiore di uscita del filo nel manubrio.
9. Vedere Figura 4. Tagliare la guaina di gomma (4) in due pezzi della stessa lunghezza. Far scorrere una sezione della guaina in ciascuno dei fasci dei cablaggi dell'interruttore, sopra il tubo di protezione flessibile, posizionando il bordo esterno della guaina contro l'estremità interna dell'interruttore.

NOTA

Il tubo flessibile che copre i fili dell'interruttore deve allungarsi sulle scatole degli interruttori. Le guaine di gomma devono essere posizionate contro i lati delle scatole degli interruttori per proteggere il cablaggio dell'interruttore.

10. Per impedire che il cablaggio sia pizzicato dai morsetti della leva del freno o della frizione, spingere la porzione del cablaggio dell'interruttore rinchiusa nella guaina di gomma nella fessura del cablaggio del nuovo manubrio, appena al di sotto della superficie del manubrio. Tenere il cablaggio/guaina di gomma sotto la superficie del manubrio mentre si serra in modo non troppo stretto il morsetto della leva del freno o della frizione al manubrio.
11. Ripetere il punto 10 all'estremità opposta del manubrio.
12. Stringere appena le scatole degli interruttori del manubrio al nuovo manubrio.

Installazione del manubrio

1. Centrare il nuovo manubrio sui montanti. Verificare che le aree zigrinate del manubrio esposte sul lato esterno di ciascun montante siano uguali.
2. Mettere in posizione il morsetto originale superiore del manubrio ed installarlo in modo non troppo serrato con le viti del morsetto messe da parte in precedenza.

NOTA

Il morsetto superiore del manubrio è predisposto in modo che ci sia uno spazio tra il morsetto e il montante sul retro del manubrio quando viene installato.

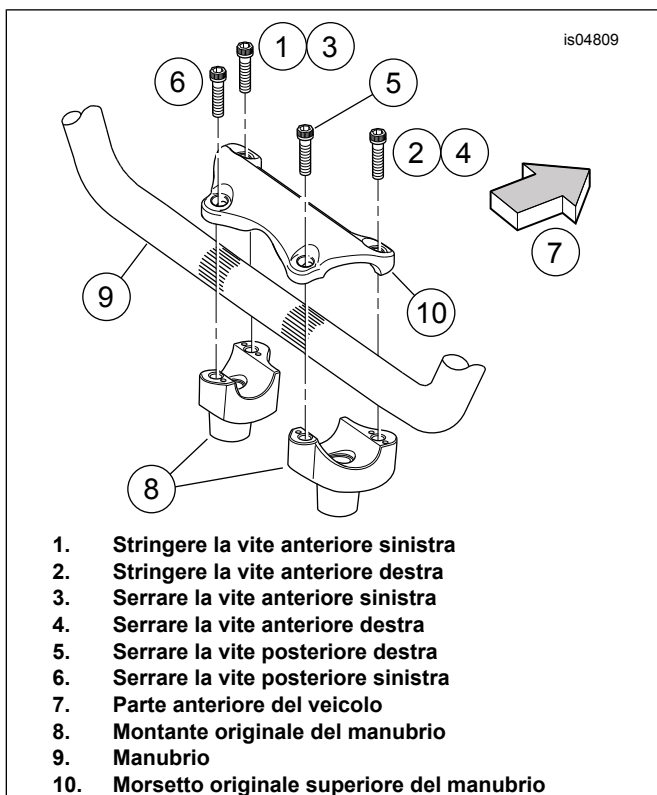


Figura 3. Sequenza di serraggio delle viti del morsetto del manubrio

3. Vedere Figura 3. Serrare, ma non completamente, solamente le due viti del morsetto superiore nella sequenza che segue:
 - a. per primo, stringere la vite anteriore sinistra (1).
 - b. Quindi, stringere la vite anteriore destra (2).
4. Vedere gli appunti presi durante le operazioni di rimozione, gli schemi elettrici ed il manuale di manutenzione. Inserire ciascun terminale femmina del fascio del cablaggio dell'interruttore sinistro nella cavità corretta della parte femmina grigia del connettore precedentemente rimossa.
5. Inserire ciascun terminale femmina del fascio del cablaggio dell'interruttore destro nella cavità corretta della parte femmina nera del connettore precedentemente rimossa.
6. Collegare la parte femmina grigia del filo dell'interruttore del manubrio alla parte maschio grigia all'interno della gondola. Collegare la parte femmina nera del filo dell'interruttore del manubrio alla parte maschio nera all'interno della carenatura.
7. **Se il nuovo manubrio ha il cablaggio dell'interruttore all'esterno del manubrio:** passare al punto 9. **Se il nuovo manubrio ha il cablaggio dell'interruttore all'interno del manubrio:** prendere la tubazione di PVC e la parte maschio Molex nera a 6 vie dal kit sensore della manopola dell'acceleratore (acquistato separatamente). Installare la tubazione sopra a TUTTI i fili provenienti dal sensore della manopola dell'acceleratore.

8. Inserire ciascun terminale maschio proveniente dal sensore della manopola dell'acceleratore nella corretta cavità della parte maschio: dal tubo di protezione **giallo**, Dal tubo di protezione **nero**, Posizionare la tubazione di PVC installata al punto 7 nell'area della radio o del vano portaoggetti. Il tubo sarà spostato nella posizione appropriata al momento del montaggio finale.

- a. Filo nero nella cavità 1
- b. Filo bianco nella cavità 2
- c. Filo rosso nella cavità 3
- d. Filo nero nella cavità 4
- e. Filo bianco nella cavità 5
- f. Filo rosso nella cavità 6

9. Collegare la parte maschio Molex a 6 vie nera proveniente dal sensore della manopola dell'acceleratore alla parte femmina a 6 vie nera all'interno della carenatura.

NOTA

Se i semimanubri o i componenti non sono allineati correttamente, possono entrare in contatto con il serbatoio del combustibile quando si gira il manubrio a sinistra o a destra. Il contatto con il serbatoio del combustibile può causare danni all'estetica. (00372b)

10. Muovere lentamente il manubrio fino ai fine corsa di sinistra e di destra. Se entrano in contatto e il manubrio è centrato correttamente, aumentare l'angolo del manubrio quanto basta per ottenere un gioco corretto.

NOTA

Le viti del morsetto superiore del manubrio DEVONO essere sottoposte a un serraggio finale nella sequenza di seguito riportata, per essere sicuri del corretto bloccaggio del manubrio.

11. Vedere Figura 3. Serrare le viti del morsetto superiore del manubrio procedendo come segue.
 - a. Serrare la vite anteriore sinistra (1) finché il morsetto sinistro del manubrio non entri in contatto con la parte anteriore del montante di sinistra del manubrio.
 - b. Serrare la vite anteriore destra (2) finché il morsetto destro del manubrio non entri in contatto con la parte anteriore del montante di destra del manubrio.
 - c. Serrare la vite anteriore di sinistra (3) a 21,7–27,1 N·m (16–20 ft-lbs).
 - d. Serrare la vite anteriore di destra (4) a 21,7–27,1 N·m (16–20 ft-lbs).
 - e. Serrare la vite posteriore di destra (5) a 21,7–27,1 N·m (16–20 ft-lbs).
 - f. Serrare la vite posteriore di sinistra (6) a 21,7–27,1 N·m (16–20 ft-lbs).

NOTA

Dopo il serraggio, resterà un piccolo spazio tra i morsetti superiori e i montanti verso il retro del manubrio.

12. Installare una manopola del manubrio nuova (da acquistare a parte) o quella originale sull'estremità sinistra del nuovo manubrio seguendo il relativo foglio di istruzioni oppure quelle contenute nel manuale di manutenzione. **Per i veicoli dotati di cablaggio dell'interruttore all'esterno del manubrio e di manopole riscaldate:** installare la manopola riscaldata sul nuovo manubrio seguendo le istruzioni incluse con le manopole riscaldate.
13. Regolare la posizione della scatola degli interruttori e del gruppo leva della frizione sul manubrio per garantire il comfort del pilota.
14. Per prima cosa serrare le viti del morsetto della leva della frizione. Quindi, serrare le viti inferiori del morsetto della leva della frizione. Serrare le viti a 8,1–12,2 N·m (72–108 in-lbs).
15. Serrare prima le viti della scatola inferiore, quindi le viti della **scatola** superiore degli interruttori a 4–5,1 N·m (35–45 in-lbs).

NOTA

Se le manopole del manubrio sono provviste di motivi, allineare il motivo sulla manopola destra con quello sulla manopola sinistra mentre la valvola a farfalla è nella posizione completamente chiusa.

Per i veicoli dotati di cablaggio dell'interruttore all'esterno del manubrio e di manopole riscaldate: installare la manopola riscaldata sul nuovo manubrio seguendo le istruzioni incluse con le manopole.

16. Installare la manopola destra/il manicotto del comando del gas nuovi (acquistati separatamente) o originali. Consultare il manuale di manutenzione.
17. Regolare la posizione della scatola degli interruttori e del gruppo leva del freno sul manubrio per garantire il comfort del pilota. La pompa del freno deve essere in piano.

NOTA

Serrare la vite superiore del **morsetto della leva del freno** prima di serrare la vite inferiore.

18. Prima serrare le viti superiori del morsetto della leva del freno, poi quelle inferiori a 8,1–12,2 N·m (72–108 in-lbs).

NOTA

Serrare la vite inferiore della scatola degli interruttori prima di serrare la vite superiore. L'operazione elimina eventuali spazi nella scatola degli interruttori nella parte anteriore, per un look ottimale.

19. Serrare prima le viti della scatola inferiore, quindi le viti della scatola superiore degli interruttori a 4–5,1 N·m (35–45 in-lbs).
20. Verificare che il gruppo manopola destra/manicotto del comando del gas ruoti e ritorni in posizione liberamente e non si inceppi sul manubrio o sulla scatola degli interruttori.

Montaggio finale

⚠ AVVERTENZA

Sostituire le guarnizioni della tubazione del freno. Un successivo utilizzo delle guarnizioni originali può causare guasti al freno e perdita di controllo del veicolo, con pericolo di incidenti gravi o mortali. (00318a)

NOTA

Evitare perdite. Accertarsi che le guarnizioni, il/i bullone/i passante/i, la tubazione del freno ed il cilindro della pinza siano puliti e non presentino alcun danno prima di procedere al montaggio. (00321a)

1. Controllare con attenzione la/e tubazione/i del freno anteriore nuova/e (venduta/e separatamente) o esistente/i per controllare che non vi siano danni o difetti e sostituire se danneggiata/e. Installare seguendo le istruzioni contenute nel manuale di manutenzione o le istruzioni contenute con le tubazioni del freno.
2. Spurgare i freni. Vedere il manuale di manutenzione.
3. Installare il cavo della frizione sulla leva della frizione oppure installare un **nuovo** cavo della frizione (venduto separatamente) seguendo le istruzioni nel manuale di manutenzione.
4. **Modelli con radio:** installare la radio. Vedere il manuale di manutenzione. **Modelli senza radio:** installare il vano portaoggetti. Vedere il manuale di manutenzione.
5. Posizionare la tubazione di PVC sui fili del sensore della manopola dell'acceleratore (installato in precedenza) per impedire che i fili del sensore della manopola dell'acceleratore si logorino contro le alette per il dissipatore di calore sulla radio (se in dotazione) ed i bordi taglienti della staffa di montaggio della radio o del vano portaoggetti all'interno della carenatura.
6. Installare il coperchio della carenatura. Vedere il manuale di manutenzione.
7. Installare la carenatura esterna. Vedere il manuale di manutenzione.
8. **Modelli FLHX:** Installare gli specchietti montati sul manubrio seguendo le istruzioni del manuale di manutenzione.

CONTROLLO DI SICUREZZA

⚠ AVVERTENZA

Verificare che lo sterzo sia perfettamente manovrabile e privo di interferenze. Le interferenze con lo sterzo possono provocare la perdita di controllo del veicolo, con conseguenti lesioni gravi o mortali. (00371a)

- Verificare che i cavi e le tubazioni di freno e frizione non si tendano ruotando il manubrio fino ai fine corsa della forcella destra o sinistra.
1. Controllare che il commutatore di accensione sia su OFF (spento). Installare il fusibile principale. Consultare il manuale di manutenzione.

⚠ AVVERTENZA

Prima di mettersi alla guida della motocicletta, verificare il corretto funzionamento di interruttori e luci. Una scarsa visibilità può causare lesioni gravi o mortali. (00316a)

2. Portare il commutatore di accensione su IGNITION (accensione) senza avviare la motocicletta. Verificare il corretto funzionamento di spie e interruttori.
3. Ruotare il manubrio a destra e a sinistra fino a fine corsa, verificando le funzioni dei comandi sul manubrio in ciascuna posizione a fine corsa.
4. Azionare la leva a mano del freno anteriore per verificare il funzionamento della luce di arresto.

⚠ AVVERTENZA

Prima di avviare il motore, verificare che il comando del gas torni automaticamente con uno scatto nella posizione del minimo quando viene rilasciato. In caso contrario, potrebbe verificarsi una perdita del controllo del veicolo con pericolo di lesioni gravi o mortali. (00390a)

⚠ AVVERTENZA

Dopo aver riparato l'impianto dei freni, collaudare i freni a bassa velocità. Se i freni non funzionassero regolarmente, provandoli ad alta velocità si rischierebbe di perdere il controllo del mezzo, con pericolo di lesioni gravi o mortali. (00289a)

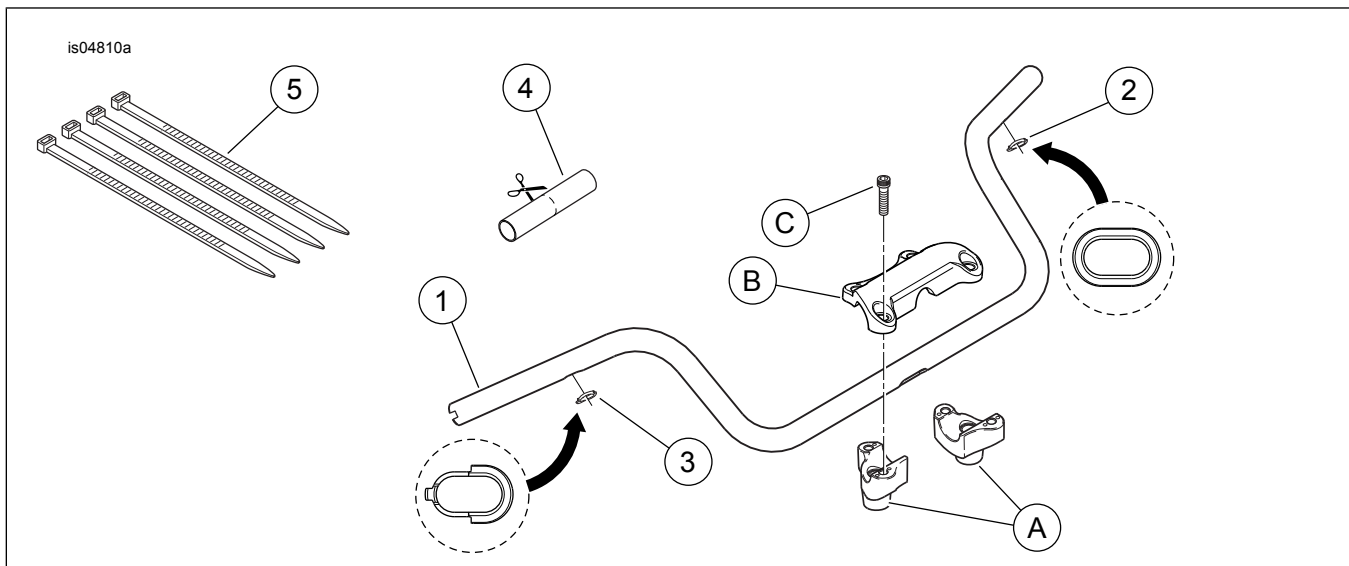
PARTI DI RICAMBIO

Figura 4. Parti di ricambio: Kit manubrio

Tabella 1. Parti di ricambio, kit manubrio

Kit	Articolo	Descrizione (quantità)	Numero codice
56036-08	1	Manubrio	Parte non venduta separatamente
	2	Occhiello del manubrio, lato sinistro (completamente flangiato)	11403A
	3	Occhiello del manubrio, lato destro (parzialmente flangiato)	11642
55800589	1	Manubrio	Parte non venduta separatamente
55800590	1	Manubrio	Parte non venduta separatamente
55800591	1	Manubrio	Parte non venduta separatamente
55800592	1	Manubrio	Parte non venduta separatamente
Elementi menzionati nel testo, ma non contenuti nel kit:			
	A	Montante del manubrio originale (2)	
	B	Morsetto superiore originale del manubrio	
	C	Vite del morsetto del manubrio originale (4)	
Kit 32310-08 – kit sensore della manopola dell'acceleratore (acquistato separatamente)			
Gli elementi della manopola riscaldata che seguono non sono usati con questo kit manubrio e si possono eliminare:			
		Parte femmina, a 2 vie	
		Blocco secondario, parte femmina a 2 vie	
		Perno di tenuta (tappo) (2)	

Tabella 1. Parti di ricambio, kit manubrio

Kit	Articolo	Descrizione (quantità)	Numero codice
		Parte maschio, a 2 vie	
		Blocco secondario, parte maschio a due vie	