



## VRSCF-GEPÄCKTRÄGERSATZ

### ALLGEMEINES

#### Satz-Nummer

53315-09

#### Modelle

Modell-Passungsinformationen sind im P&A-Einzelhandelskatalog oder im Abschnitt „Parts and Accessories“ (Teile und Zubehör) von [www.harley-davidson.com](http://www.harley-davidson.com) (nur Englisch) zu finden.

#### Zusätzlich benötigte Teile

##### ⚠ WARNUNG

Die Sicherheit von Fahrer und Sozios hängt vom korrekten Einbau dieses Satzes ab. Die entsprechenden Verfahren im Werkstatthandbuch befolgen. Falls es nicht möglich ist, dieses Verfahren selbst durchzuführen, bzw. nicht die richtigen Werkzeuge vorhanden sind, muss der Einbau von einem Harley-Davidson Händler durchgeführt werden. Unsachgemäßer Einbau dieses Satzes kann zu schweren oder tödlichen Verletzungen führen. (00333b)

##### HINWEIS

Diese Einbauanleitung bezieht sich auf Informationen aus dem Werkstatthandbuch. Für diesen Einbau ist ein Werkstatthandbuch für das jeweilige Motorradmodell erforderlich; dieses ist bei einem Harley-Davidson-Händler erhältlich.

#### Inhalt des Satzes

Siehe Abbildung 5 und Tabelle 1.

##### ⚠ WARNUNG

Die maximale Zuladung des Gepäckträgers darf keinesfalls überschritten werden. Zu viel Gewicht kann zum Verlust der Kontrolle über das Fahrzeug und damit zu schweren oder tödlichen Verletzungen führen. (00373a)

##### HINWEIS

Die Höchstzuladung für den Gepäckträger beträgt 4,5 kg (10 lb).

#### AUSBAU

1. Siehe Abbildung 1. Die vier Hinterradschutzblech-Befestigungsschrauben (1) und Unterlegscheiben (2) abmontieren. Nach Bedarf das ECM verschieben, um Zugang zu den vier Schutzblech-Befestigungsschrauben zu erhalten.
2. Die Schlussleuchte gemäß den Anweisungen im entsprechenden Werkstatthandbuch abklemmen.

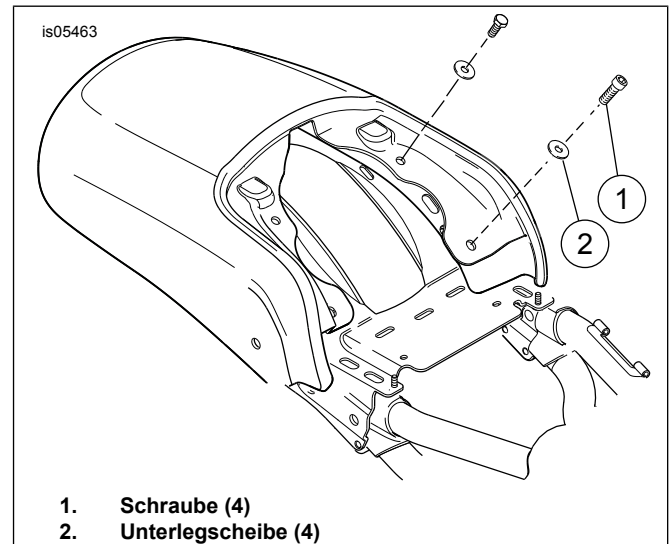


Abbildung 1. Schutzblech-Befestigungsschrauben

#### EINBAU

##### HINWEIS

An der Innenseite des Schutzblechs befinden sich eingegossene Vorsprünge, die als Bohrvorlage zu verwenden sind.

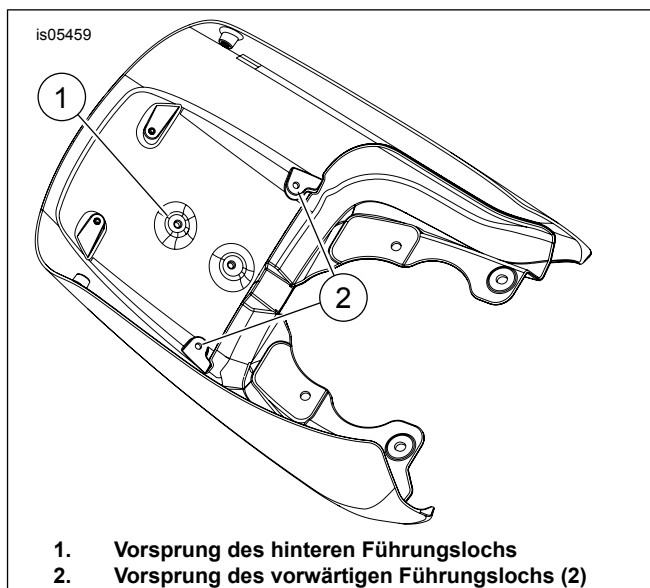
1. Siehe Abbildung 2. Auf der lackierten Außenseite des Schutzbleches Kreppband an den Stellen aufkleben, an denen die drei Löcher (1 und 2) gebohrt werden. Dies schützt die lackierte Oberfläche während des Bohrens.
2. Das Schutzblech mit der lackierten Seite nach unten auf eine Werkbank legen. Dabei ein sauberes und weiches Tuch zwischen Schutzblech und Werkbank legen, um die Lackierung vor Beschädigungen zu schützen.

##### HINWEIS

Das Bohren jedes der Löcher erfolgt in zwei Arbeitsschritten; dabei wird ein spezieller Bohrer benötigt, damit das Schutzblech nicht beschädigt wird.

3. Siehe Abbildung 2. Mit einem 1/2-in-Spitzbohrer oder einem 1/2-in-Unibit-Stufenbohrer (**keinen** Spiralbohrer verwenden) die drei Löcher von der Innenseite des Schutzbleches aus durch die drei vorspringenden Führungslöcher bohren. Mit dem Bohren aufhören, sobald die Bohrspitze die Außenseite des Schutzbleches durchdrungen hat.
4. Dann das Schutzblech umdrehen, sodass die lackierte Seite nach oben zeigt. Die angebohrten Löcher durch Aufbohren mit demselben 1/2-in-Bohrer fertig stellen. Die Bohrlöcher von Grat befreien und das Schutzblech von Spänen und anderen Bohrrückständen reinigen.

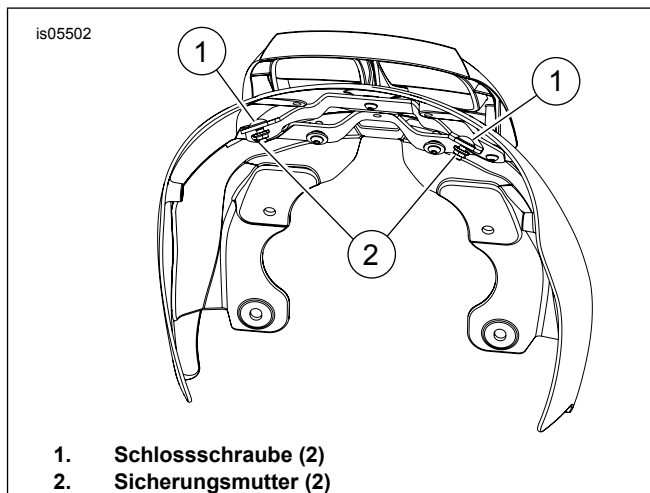
5. Siehe Abbildung 5. Das Kreppband von den Löchern abziehen und das Schutzklebeband (3) auf die lackierte Fläche aufbringen; dabei die gebohrten Löcher zur Ausrichtung verwenden.
6. Siehe Abbildung 3. Den Gepäckträger (1) mit der Oberseite nach unten auf die Werkbank legen und die Löcher im Gepäckträger an den Löchern des Schutzbleches (2) ausrichten.
7. Siehe Abbildung 5. Distanzstücke (4) in die vorderen Befestigungspositionen des Schutzbleches einsetzen.
8. Die Gepäckträgerhalterung (1) zu den Distanzstücken ausrichten. Die Schrauben (6) anbringen und von Hand anziehen.
9. Die beiden Schrauben (5) an den vorderen Befestigungspositionen anbringen und von Hand anziehen.
10. Die richtige Ausrichtung aller Bauteile sicherstellen und die drei Schrauben auf ein Drehmoment von 7–9 N·m (62–80 **in-lbs**) anziehen.
11. Die Schlussleuchte gemäß den Anweisungen im entsprechenden Werkstatthandbuch einbauen.
12. Die Löcher im Schutzblech an den Löchern im Rahmen ausrichten.
13. Siehe Abbildung 4. Die Schlossschrauben (1) durch die Öffnungen in der Gepäckträgerhalterung und den Rahmen einsetzen. Flanschnutter (2) anbringen und von Hand anziehen.
14. Siehe Abbildung 5. Die beiden Schrauben (10) und flachen Unterlegscheiben (9) durch die Löcher in der Sitzschale und in die Anschweißmuttern an der Gepäckträger-Stützhalterung (1) einschrauben. Von Hand anziehen.
15. Die Ausrichtung überprüfen und das Schutzblech in die richtige Lage bringen.
16. Siehe Abbildung 1. Vier Schutzblech-Befestigungsschrauben (1) und Unterlegscheiben anbringen. Auf ein Drehmoment von 20–26 N·m (15–19 ft-lbs) anziehen.
17. Siehe Abbildung 5. Muttern (8) und Schrauben (10) auf ein Drehmoment von 7–9 N·m (62–80 **in-lbs**) anziehen.



**Abbildung 2. Innenseite des Schutzblechs**



**Abbildung 3. Gepäckträger mit Schutzblech ausrichten**



**Abbildung 4. Schlossschrauben anbringen**

## ERSATZTEILE

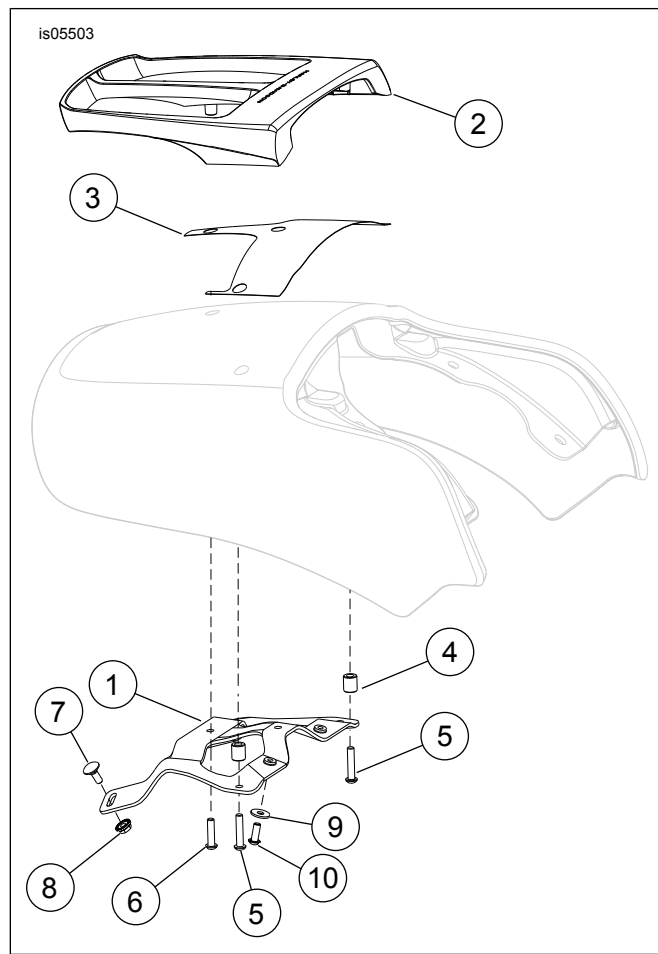


Abbildung 5. Ersatzteile: VRSCF-Gepäckträger

Tabelle 1. Ersatzteile

Angabe	Beschreibung (Menge)	Teilenummer
1	Halterung	Nicht einzeln erhältlich
2	Gepäckträger	Nicht einzeln erhältlich
3	Schutzklebeband	53737-09
Befestigungsteilesatz (enthält Teile 4 bis 10)		54230-09
4	Distanzstück (2)	Nicht einzeln erhältlich
5	Schraube, M6 x 30 mm (2)	Nicht einzeln erhältlich
6	Schraube, M6 x 25 mm	Nicht einzeln erhältlich
7	Schlossschraube, M6 x 16 mm (2)	Nicht einzeln erhältlich
8	Flanschmutter, M6 (2)	Nicht einzeln erhältlich
9	Unterlegscheibe, M6 (2)	Nicht einzeln erhältlich
10	Schraube, M6 x 16 mm (2)	Nicht einzeln erhältlich