



## KIT DE LÂMPADA AUXILIAR

### GERAL

#### Kit n.º

69287-07

#### Modelos

Para obter informações sobre os modelos correspondentes, consulte o catálogo de peças e acessórios de varejo ou a seção de peças e acessórios no site [www.harley-davidson.com](http://www.harley-davidson.com) (somente em inglês).

#### Peças adicionais necessárias

A instalação correta deste kit exige as seguintes ferramentas que estão disponíveis em uma concessionária Harley-Davidson:

- Pistola térmica (HD-25070)
- Crimpador Packard (HD-38125-8)
- Maçarico Ultra-Torch (HD-39969)

#### ⚠ ATENÇÃO

A segurança do motociclista e do passageiro depende da instalação correta deste kit. Use os procedimentos apropriados do Manual de serviço. Se o procedimento não estiver dentro de suas capacidades ou se você não possuir as ferramentas corretas, deixe que uma concessionária Harley-Davidson efetue a instalação. A instalação inadequada deste kit poderá resultar em morte ou lesões graves. (00333b)

#### NOTA

Esta Folha de instruções faz referência às informações do Manual de serviço. Um Manual de serviço para o seu modelo de motocicleta é necessário para esta instalação, estando disponível em um concessionário Harley-Davidson.

### Conteúdo do kit

Veja Figura 5 e Tabela 1.

#### AVISO

É possível sobrecarregar o sistema de carregamento do seu veículo com o acréscimo de um número excessivo de acessórios elétricos. Se vários acessórios elétricos, operando ao mesmo tempo, consomem mais corrente elétrica que o sistema de carga do veículo pode produzir, o consumo elétrico poderá, então, descarregar a bateria e causar danos ao sistema elétrico do veículo. (00211d)

#### NOTA

Lâmpadas auxiliares/farol de neblina não estão incluídas neste kit. A lâmpada com o estilo desejado deve ser comprada separadamente. Motocicletas HDI devem usar somente faróis de neblina aprovados.

Se este kit de lâmpadas for usado com um kit de pára-brisa, consulte as instruções fornecidas com aquele kit para ver a seqüência de montagem correta.

### INSTALAÇÃO

#### Instalação da lâmpada auxiliar e do suporte

1. Veja Figura 1. Remova e descarte os dois parafusos (1) e as tiras de guarnição (2) de cada lado do painel da tira do garfo (3).

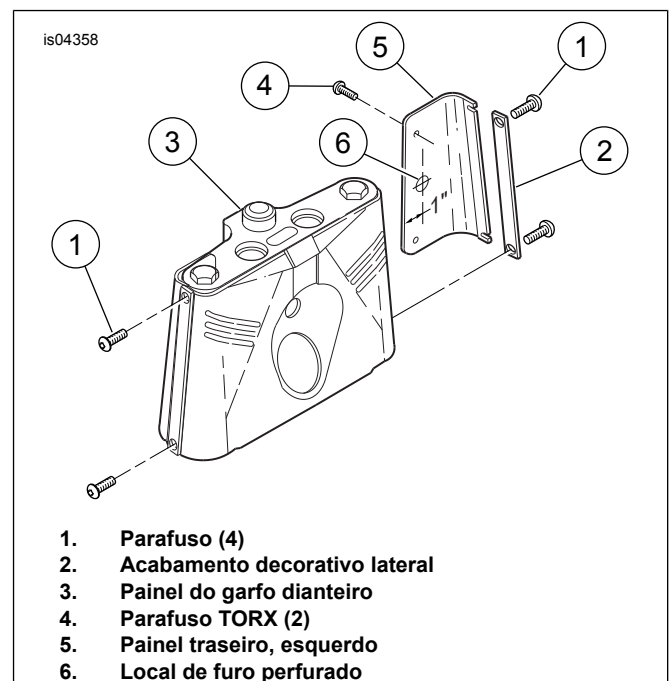


Figura 1. Furo do interruptor de comutação

2. Solte os parafusos TORX® (4) e remova o painel traseiro (5) do painel da tira do garfo dianteiro.
3. Marque um ponto de 25 mm (1 pol.) da borda interna e na metade entre as bordas superior e inferior do painel traseiro.
4. Faça um pequeno furo (6) no local indicado. Aumente o furo para obter um diâmetro de 13 mm (1/2 pol.).
5. Veja Figura 5. Cole a etiqueta adesiva (1) ao redor do furo (Figura 1, item 6). Monte o interruptor de comutação (2) no furo usando uma porca recartilhada (3). Separe o painel para fazer a fiação posteriormente.



- Coloque a arruela de pressão (4) e a arruela (5) nos dois parafusos (6). Insira os parafusos nos furos superiores do suporte (7) e através do espaçador (8). Passe pelos furos superiores do suporte do garfo e pelo painel de guarnição apertando com os dedos.
- Coloque a arruela de pressão (4) e a arruela (5) nos dois parafusos (9). Insira os parafusos nos furos inferiores do suporte (7) e no espaçador (10). Passe pelos furos inferiores do suporte do garfo e pelo painel de guarnição apertando com os dedos.
- Aperte os parafusos do lado direito do suporte com torque de 19 lb-pé (26 Nm).
- Anexe o alojamento da lâmpada auxiliar (11) ao suporte usando as ferragens (12 a 16) na sequência exibida na Figura 5.

#### NOTA

A arruela Belleville (13) deve estar posicionada para cima.

- Veja Figura 2. Coloque o anel de alojamento interno na lâmpada. Conecte o fio de volta no terminal espada próximo da lingueta de fixação da lâmpada (1). Instale o fio cinza no terminal espada restante.

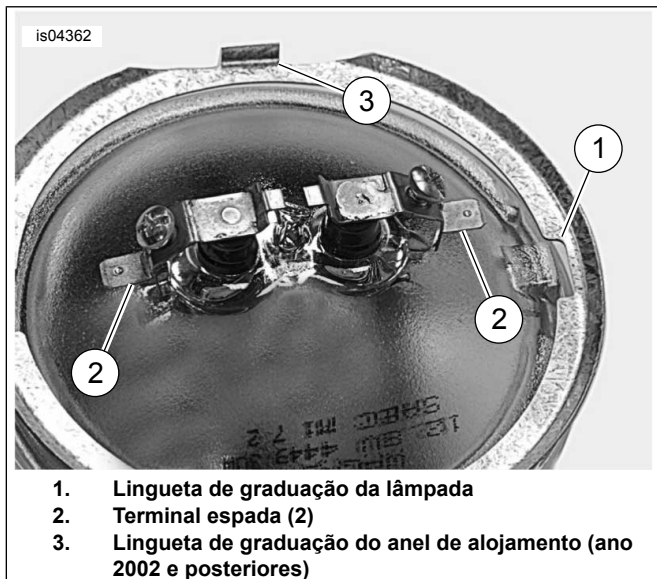


Figura 2. Terminal da lâmpada auxiliar

- Fixe a lâmpada auxiliar (17) e o anel de alojamento interno (18) usando o aro externo (19), o parafuso (20) e a porca (21).

## Fiação da lâmpada auxiliar

- Remova o assento de acordo com as instruções do Manual de serviço.

### ⚠ ATENÇÃO

Para impedir a partida acidental do veículo, o que poderá resultar em morte ou lesões graves, desconecte os cabos da bateria (primeiro o negativo (-)) antes de continuar. (00307a)

### ⚠ ATENÇÃO

Desconecte o cabo negativo (-) da bateria primeiro. Se o cabo positivo (+) da bateria entrar em contato com o terra, com o cabo negativo (-) conectado, as faíscas resultantes podem causar uma explosão da bateria, o que poderá resultar em morte ou lesões graves. (00049a)

- Desconecte os cabos da bateria, o cabo negativo primeiro.
- Veja Figura 3. Combine as extremidades dos fios de ambas as lâmpadas auxiliares (1) e termine com um dos terminais espada (Figura 5, Item 22).
- Prenda o conector (2) ao terminal mais próximo no interruptor de comutação (3).

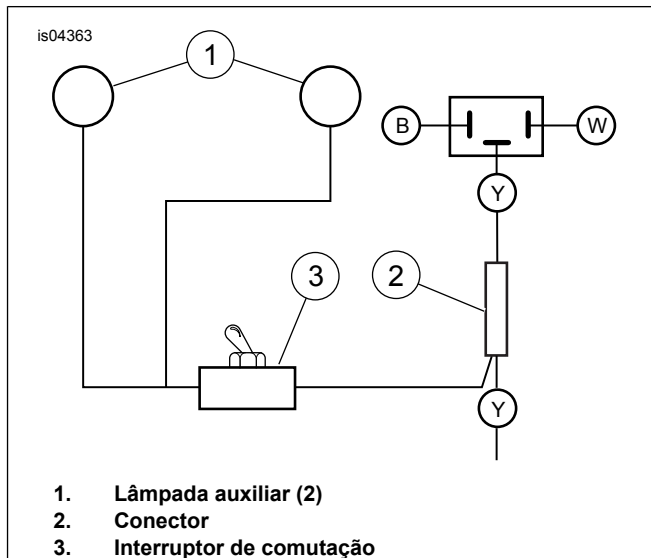


Figura 3. Diagrama da fiação

- Veja Figura 5. Finalize uma extremidade do cabo (23) com um único conector espada restante (22) e prenda o conector ao terminal restante no interruptor de alternância (2). Deslize o conduíte (24) sobre o cabo.
- Veja Figura 1. Prenda o painel lateral esquerdo (5) ao painel do garfo dianteiro (3) sob o lado esquerdo do suporte da lâmpada auxiliar.
- Coloque os fios de modo que não sejam pressionados entre o painel de guarnição e o suporte do garfo. Utilize as abraçadeiras (25) para manter os fios presos ao suporte do garfo e ao quadro da motocicleta.
- Aperte os parafusos do lado esquerdo do suporte com torque de 19 lb-pé (26 Nm).
- Veja Figura 5. Remova o aro externo (21) e a lâmpada auxiliar (17).
- Orientar a extremidade do fio do interruptor de alternância na estrutura do farol dianteiro (11) através do ilhó na parte traseira da estrutura. Consulte REMOÇÃO/INSTALAÇÃO DO FAROL DIANTEIRO no Manual de serviço.

### NOTA

Para orientar o fio através do ilhó, empurre uma parte do fio com gancho através do ilhó a partir do interior da estrutura do farol dianteiro. Passe sabão no fio do interruptor e puxe-o de volta através do ilhó com o fio enganchado.

Quando instaladas como segue, as lâmpadas auxiliares somente poderão ser operadas quando o farol dianteiro principal estiver baixo. Isto está de acordo com a maioria das leis estaduais e municipais.

## Conexões tipo luva de emenda

1. Veja Figura 3. Conecte o fio do interruptor de alternância ao fio do farol baixo (amarelo) no soquete do farol dianteiro com o conector da luva de emenda ( Figura 5, Item 26) do kit.
2. Corte o fio do farol baixo (amarelo) a alguns centímetros do conector do farol dianteiro.
3. Desencape uma seção de 10 mm (3/8 pol.) de isolamento da extremidade dos três fios a serem emendados.
4. Veja Figura 4. Insira os fios nas extremidades do conector tipo luva de emenda.

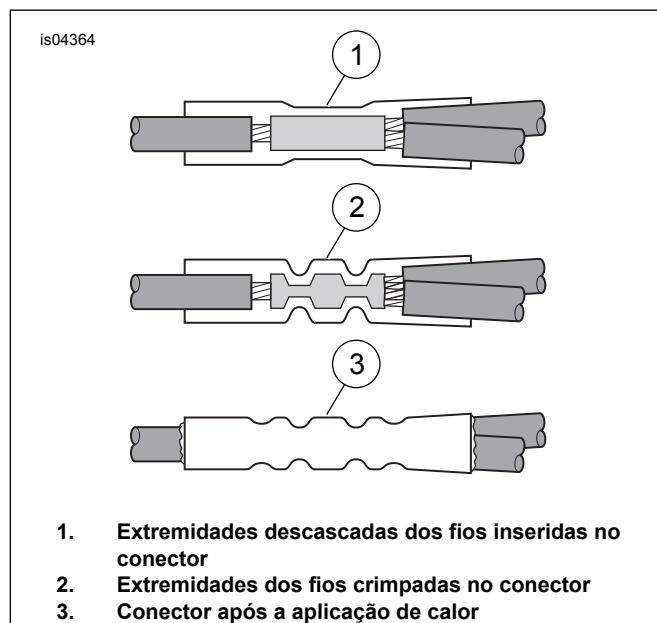


Figura 4. Instale os conectores tipo luva de emenda

5. Coincida a cor do conector de luva de emenda com a cor da cavidade do crimpador. Utilizando o crimpador Packard, crimpe os fios ao conector.

### ⚠ ATENÇÃO

Certifique-se de seguir as instruções do fabricante ao usar a ferramenta Ultra Torch UT-100 ou qualquer outro aquecedor radiante. Não seguir as instruções do fabricante poderá causar incêndio, o que poderá resultar em morte ou lesões graves. (00335a)

- Evite direcionar calor para qualquer componente do sistema de combustível. O calor exagerado poderá causar a ignição/explosão do combustível, o que poderá resultar em morte ou lesões graves.
  - Evite direcionar calor para qualquer componente do sistema elétrico que não sejam conectores nos quais o trabalho termorretrátil está sendo executado.
  - Sempre mantenha as mãos afastadas da ponta da ferramenta e do dispositivo termorretrátil.
6. Utilizando um instrumento Ultra-Torch, uma pistola de aquecimento ou outro aquecedor radiante adequado, aqueça a emenda crimpada para encapsular a conexão tipo luva de emenda. Aplique calor do centro da crimpagem para fora em cada extremidade, até que o material de vedação fundível saia em ambas as extremidades do conector. Deixe a emenda esfriar.

## Montagem final

1. Monte os componentes do farol dianteiro.

### ⚠ ATENÇÃO

Conecte o cabo positivo (+) da bateria primeiro. Se o cabo positivo (+) da bateria entrar em contato com o terra, com o cabo negativo (-) conectado, as faíscas resultantes podem causar uma explosão da bateria, o que poderá resultar em morte ou lesões graves. (00068a)

2. Conecte os cabos da bateria, primeiro o positivo (+).
3. Instale o assento de acordo com as instruções do Manual de serviço.

### ⚠ ATENÇÃO

Depois de instalar o assento, puxe-o para cima para certificar-se de que esteja travado na posição certa. Ao dirigir, um assento solto pode se deslocar, causando perda de controle, o que poderá resultar em morte ou lesões graves. (00070b)

### ⚠ ATENÇÃO

Certifique-se de que todas as luzes e interruptores funcionem adequadamente antes de operar a motocicleta. Uma baixa visibilidade do motociclista poderá resultar em morte ou lesões graves. (00316a)

4. Teste o funcionamento correto dos faróis alto e baixo, e das lâmpadas auxiliares. Consulte ALINHAMENTO DO FAROL DIANTEIRO no Manual de serviço.
5. Direcione as lâmpadas auxiliares e aperte as porcas de montagem.

# PEÇAS DE REPOSIÇÃO

is04365

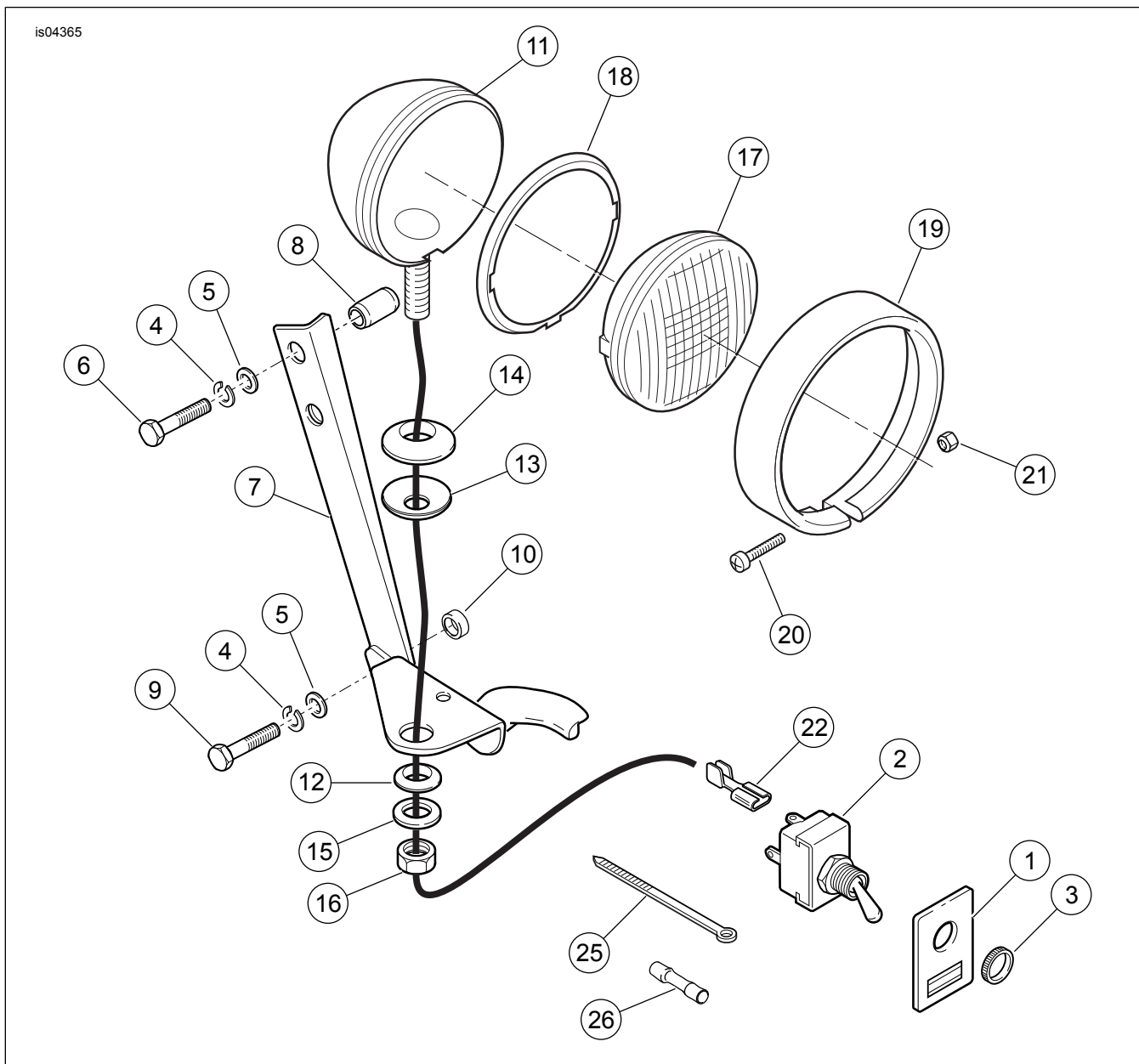


Figura 5. Peças de reposição: Kit de lâmpada auxiliar

Tabela 1. Tabela de peças de reposição

Item	Descrição (quantidade)	Número de peça
1	Etiqueta adesiva, interruptor	68731-98
2	Interruptor de comutação (inclui o item 3, a porca recartilhada)	67844-70
3	Porca, recartilhada	67846-70
4	Arruela de pressão, 5/16 pol. (6)	7041
5	Arruela, lisa, 5/16 pol.	6330
6	Parafuso, 5/16-24 x 1-3/8 pol. (2)	4020W
7	Suporte, lâmpada auxiliar	57852-02A
8	Espaçador (2)	5885
9	Parafuso, 5/16-24 x 1 pol. (2)	3960W
10	Espaçador (2)	11827
11	Alojamento, lâmpada auxiliar (2)	68683-02
12	Bloco de prendedor, farol auxiliar (2)	68720-62
13	Arruela, Belleville (2)	6072
14	Calço articulado, lâmpada auxiliar (2)	68721-62
15	Arruela, articulado (2)	68693-38

**Tabela 1. Tabela de peças de reposição**

<b>Item</b>	<b>Descrição (quantidade)</b>	<b>Número de peça</b>
16	Porca de travamento, 3/8-16 (2)	7778
17	Lâmpada auxiliar (unidade selada) (2)	Vendido separadamente
18	Anel de alojamento, interno	68331-02
19	Aro, externo	68725-62A
20	Parafuso, n.º 8-32 x 1 pol.	3514
21	Porca de travamento, N.o 8-32 (cromada)	7606
22	Conector, lâmina única (2)	9930
23	Fio, cabo (não mostrado)	Não se vende separadamente
24	Conduíte (não mostrado)	Não se vende separadamente
25	Abraçadeira, cabo (10)	10006
26	Conector, tipo luva de emenda	70586-93