



KIT DE REJILLA PARA EQUIPAJE VRSCF

GENERALIDADES

Kit número

53315-09

Modelos

Para obtener información de la adaptación a los modelos, vea el catálogo de venta al detalle de P&A (piezas y accesorios) o la sección Piezas y accesorios en www.harley-davidson.com (inglés solamente).

Piezas adicionales requeridas

⚠ ADVERTENCIA

La seguridad del motociclista y del pasajero dependen de la instalación correcta de este kit. Use los procedimientos correspondientes en el Manual de servicio. Si el procedimiento no está dentro de sus capacidades o no tiene las herramientas correctas, pida a un concesionario Harley-Davidson que realice la instalación. La instalación incorrecta de este kit podría causar la muerte o lesiones graves. (00333b)

NOTA

Esta hoja de instrucciones hace referencia a la información en el Manual de servicio. Para esta instalación se requiere un Manual de servicio para su modelo de motocicleta, el cual está disponible en un concesionario Harley-Davidson.

Contenido del kit

Vea Figura 5 y Tabla 1.

⚠ ADVERTENCIA

No sobrepase la capacidad de peso de la rejilla para equipaje. Demasiado peso puede provocar la pérdida de control, lo cual puede causar la muerte o lesiones graves. (00373a)

NOTA

La capacidad máxima de la rejilla para equipaje es de 4,5 kg (10 lb).

EXTRACCIÓN

1. Vea Figura 1. Extraiga los cuatro pernos de montaje del guardabarros trasero (1) y las arandelas (2). Si es necesario, mueva el ECM para acceder a los cuatro pernos de montaje del guardabarros.
2. Desconecte la luz trasera, siguiendo las instrucciones en el Manual de servicio correspondiente.

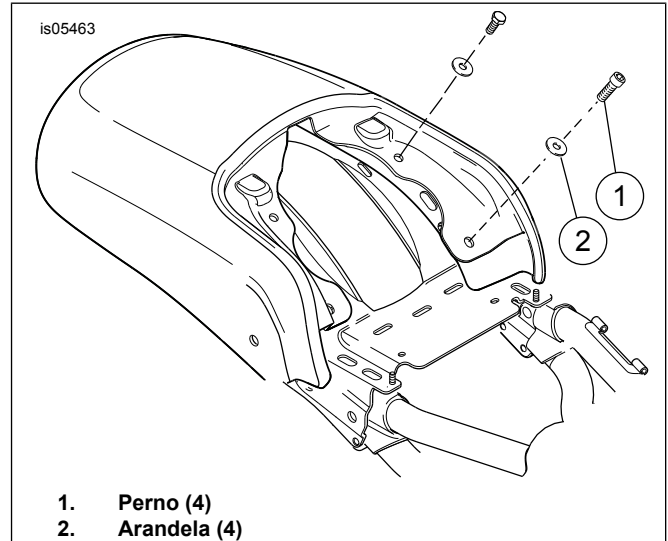


Figura 1. Pernos de montaje del guardabarros

INSTALACIÓN

NOTA

Hay salientes moldeadas dentro del guardabarros para usarlas como plantillas de perforación de agujeros.

1. Vea Figura 2. Aplique cinta adhesiva a la superficie exterior pintada del guardabarros en las tres ubicaciones de los agujeros (1 y 2). Esto protegerá la superficie pintada durante la operación de perforación.
2. Coloque el guardabarros en un banco de trabajo, con la superficie pintada hacia abajo. Utilice un trapo limpio y suave entre el guardabarros y el banco de trabajo para proteger el acabado de la pintura.

NOTA

La perforación de cada agujero en el guardabarros es un procedimiento de dos pasos que requiere un tipo específico de broca de perforación para evitar dañar el guardabarros.

3. Vea Figura 2. Utilice una broca tipo paleta de 1/2 pulg. o una broca Unibit de 1/2 pulg. (no utilice una broca de perforación estilo espiral) para perforar tres agujeros desde el interior del guardabarros, a través de las tres salientes de agujero piloto (1 y 2). Detenga la perforación cuando la punta de la broca perfora apenas la superficie exterior del guardabarros.
4. Voltee el guardabarros para que la superficie pintada esté hacia arriba. Complete cada agujero utilizando la misma broca de perforación de 1/2 pulg. en cada uno de los agujeros perforados. Limpie el material sobrante de los agujeros y limpie toda la suciedad de la superficie del guardabarros.



5. Vea Figura 5. Retire la cinta adhesiva de los agujeros y aplique la cinta protectora (3) en la superficie pintada, usando los agujeros perforados para la alineación.
6. Vea Figura 3. Coloque la rejilla para equipaje (1) al revés sobre el banco de trabajo y alinee los agujeros de la rejilla para equipaje con los agujeros del guardabarros (2).
7. Vea Figura 5. Inserte los espaciadores (4) en las ubicaciones delanteras de montaje del guardabarros.
8. Alinee la pieza de soporte de la rejilla para equipaje (1) con los espaciadores. Instale los tornillos (6) y apriete con los dedos.
9. Instale los dos tornillos (5) en las ubicaciones delanteras de montaje y apriételos con los dedos.
10. Verifique la alineación correcta de todos los componentes y apriete los tres tornillos a 7–9 N·m (62–80 in-lbs).
11. Instale la luz trasera siguiendo las instrucciones en el Manual de servicio correspondiente.
12. Alinee los agujeros en el guardabarros con los agujeros en la estructura.
13. Vea Figura 4. Instale los pernos de carrocería (1) a través de las ranuras en la pieza de soporte de la rejilla para equipaje y la estructura. Instale la tuerca de reborde (2) y apriete con los dedos.
14. Vea Figura 5. Instale los dos tornillos (10) y las arandelas planas (9) a través de los agujeros en la cama del asiento y dentro de las tuercas soldadas en la pieza de soporte de la rejilla para equipaje (1). Apriete con los dedos.
15. Verifique la alineación y posición del guardabarros.
16. Vea Figura 1. Instale los cuatro pernos de montaje del guardabarros (1) y las arandelas. Apriete a 20–26 N·m (15–19 ft-lbs).
17. Vea Figura 5. Apriete las tuercas (8) y los tornillos (10) a 7–9 N·m (62–80 in-lbs).

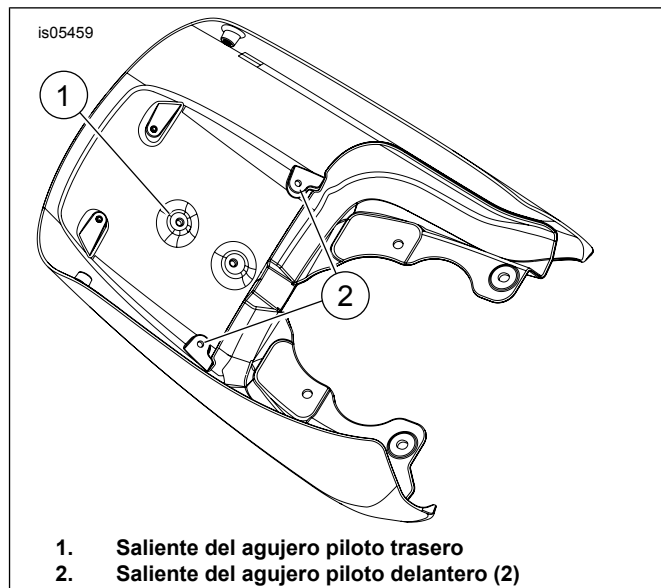


Figura 2. Interior del guardabarros

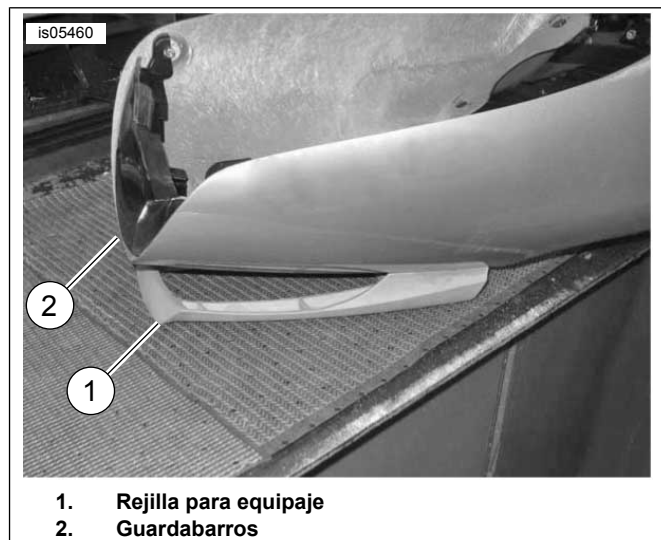


Figura 3. Alineación de la rejilla para equipaje y el guardabarros

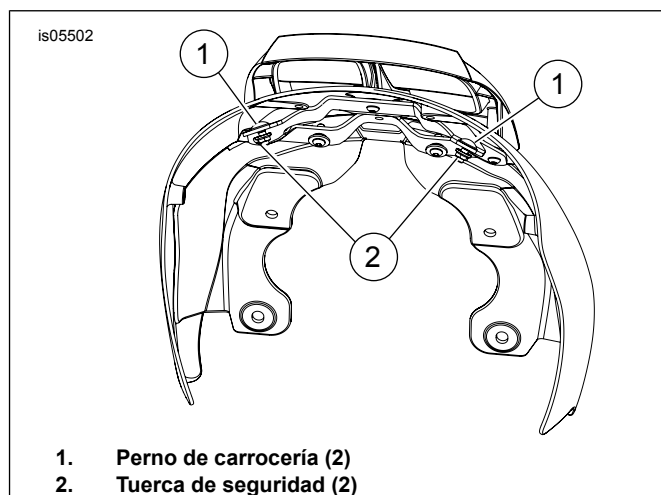


Figura 4. Instalación del perno de carrocería

PIEZAS DE SERVICIO

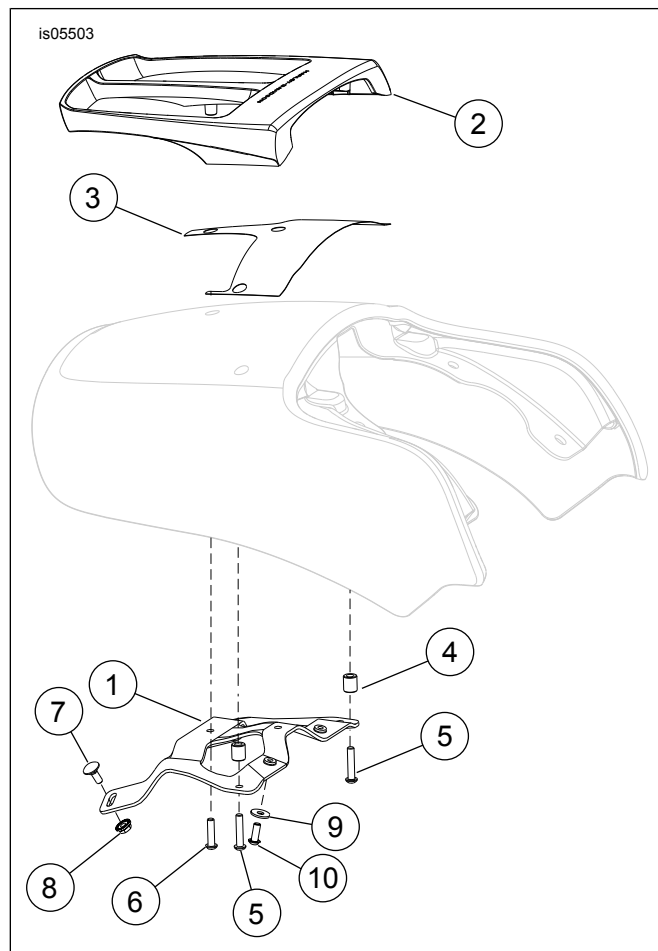


Figura 5. Piezas de servicio: Rejilla para equipaje VRSCF

Tabla 1. Tabla de piezas de servicio

Artículo	Descripción (cantidad)	Número de pieza
1	Pieza de soporte	No se vende por separado
2	Rejilla para equipaje	No se vende por separado
3	Cinta protectora	53737-09
Kit de elementos de sujeción (incluye los artículos 4 al 10)		54230-09
4	Espaciador (2)	No se vende por separado
5	Tornillo, M6 x 30 mm (2)	No se vende por separado
6	Tornillo, M6 x 25 mm	No se vende por separado
7	Perno de carrocería, M6 x 16 mm (2)	No se vende por separado
8	Tuerca de reborde, M6 (2)	No se vende por separado
9	Arandela, M6 (2)	No se vende por separado
10	Tornillo, M6 x 16 mm (2)	No se vende por separado