



镀铬离合器支架与前刹车主缸储液槽套件

概述

套件编号

42117-08A

车型

关于车型配件信息，参见P&A Retail Catalog(P&A零售目录)或www.harley-davidson.com上的PartsandAccessories(零件与附件)部分(仅英文)。

注意

安装此套件需要安装刹车和离合器手控制杆。如果需要更换原厂设备(OE)杆，参见针对您年份和车型摩托车的零件目录。

参见P&ARetailCatalog(P&A零售目录)或www.harley-davidson.com上的PartsandAccessories(零件与附件)部分(仅英文)了解可提供的原厂摩托车附件手控制杆系列。在安装此套件的同时很容易安装这些项目。

需要的附加零件

正确安装此套件需要刹车杆枢轴销套件(零件编号42860-06B，黑色，或42105-06A，抛光)以及离合器杆枢轴销固定环(零件编号11143)。

需要的工具和材料

需要新鲜、未污染的DOT4BrakeFluid(刹车液)。也需要GM-40M润滑脂(2克包装，哈雷戴维森零件编号42820-04)。这些项目在哈雷戴维森经销商处有售。

警告

骑手和乘客的安全取决于此套件的正确安装。采用相关维修手册程序。如果您没有能力执行此程序或者没有正确的工具，可请哈雷戴维森经销商执行此安装。此套件安装不当可能造成死亡或重伤。(00333b)

注意

此说明书引用了维修手册信息。此安装需要您的摩托车车型维修手册，该手册在哈雷戴维森经销商处有售。

警告

刹车为关键安全部件。若要维修或更换刹车，请联系哈雷戴维森经销商。维修不当的刹车会给刹车性能带来不良影响，可能造成死亡或重伤。(00054a)

套件内容

参见图5和表1。

安装

使用停车架支撑摩托车，使前轮转向右侧叉止动块，以便使主缸处于水平位置。

拆卸前刹车主缸

警告

接触DOT4制动液可严重影响健康。未佩戴适当的皮肤和眼部保护装备可导致死亡或重伤。

- 如果吸入：保持冷静，移动至空气新鲜的位置，就医。
- 如果发生皮肤接触：去除被污染的衣物。立即用大量清水冲洗皮肤15-20分钟。如果发炎，请就医。
- 如果进入眼睛：翻开受影响眼睛的眼睑，使用流动水至少冲洗15分钟。如果发炎，请就医。
- 如果吞入：冲洗口腔，然后大量饮水。切勿引吐。有毒物质接触控制。需要立即就医。
- 请参见sds.harley-davidson.com上的安全数据表(SDS)了解更多详情。

(00240e)

注意

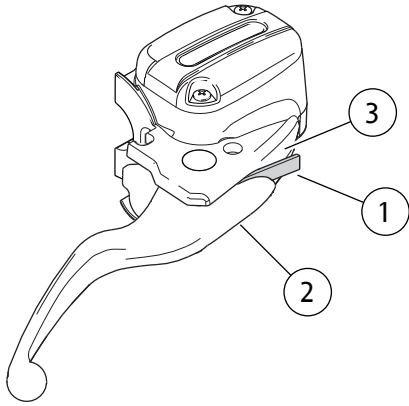
DOT4刹车液会损坏与之接触的已油漆面板和车身面板。检查刹车时，请务必谨慎，以免刹车液溅到摩托车表面。否则可导致摩托车外观损坏。(00239c)

重要注意事项：如果DOT4刹车液洒到漆面上，请立即用干净水冲洗。

使用聚乙烯保护膜覆盖其附近的摩托车表面，以防止DOT4刹车液溢出或溅出导致漆面损伤。

1. 排放前刹车主缸。
 - a. 打开每个前刹车钳放气口盖。
 - b. 在每个刹车钳排气阀上各连接一条透明塑料管的一端，将塑料管的自由端置于适当的容器中。
 - c. 将排气阀打开大约3/4圈。反复操作手杆从储液槽排出刹车液。
 - d. 关闭排气阀。

is04504



1. 4毫米 (5/32英寸) 厚度衬垫
2. 刹车杆
3. 刹车杆支架

图1. 保护刹车灯开关

2. FLHRS/FLHRSE车型：从刹车手杆支架上拆下后视镜和前转向信号。所有其他车型：从刹车手杆支架上拆下后视镜。
 - a. 从后视镜杆上拆下盖形螺母、锁紧垫圈和（如配备）转向信号灯支架。将转向信号灯固定至把手。
 - b. 从刹车杆支架上拆下后视镜螺纹杆，置于一旁以便重新组装。
3. 清洁前刹车主缸处空心螺栓周围区域。拆下空心螺栓和两个铜密封垫，以便从主缸上断开刹车管线接头。丢弃密封垫，但保留空心螺栓。

注意

如果没有纸板衬垫，可使用普通线缆扎带的孔圈。参见图1。

注意

如果没有首先在刹车杆与杆托之间放置一个4毫米 (5/32英寸) 厚的衬垫，不得拆下或安装主缸组件。如果没有衬垫即拆卸或安装主缸组件，可能会损坏前刹车灯开关上的橡胶套及柱塞。(00324a)

4. 将纸板衬垫置于刹车杆与刹车杆支架之间。
5. 参见图5。使用T-27TORX®扳手头拆下将把手夹(2)固定至主缸罩(7)的两个螺丝(3)和平垫圈(4)并丢弃。从把手上拆下刹车杆/主缸组件和夹具。

如果安装新主缸时不重新使用现有刹车杆：从步骤6之后继续操作。

如果安装新主缸时重新使用现有刹车杆：

警告

在拆卸或安装固定环时应佩戴防护眼镜或护目镜。固定环可能会从钳子中滑出，弹出时的力度非常大，可能对眼睛造成严重伤害。(00312a)

6. 从枢轴销(B)的槽中拆下固定环(C)并丢弃。拆下枢轴销并丢弃。
7. 从主缸上拆下刹车手杆(A)。

注意

新主缸带有全部内部部件且已预先组装完毕。没有必要从旧主缸内孔中拆下部件。

安装新前刹车主缸

1. 找出之前拆下的OE刹车手杆或取出手杆(单独购买)。在主缸推杆顶住刹车杆的区域涂敷少量GM-40M Grease(润滑脂) (哈雷戴维森零件编号42820-04)。切勿在手杆上刹车灯开关接触表面涂敷润滑脂。将刹车手杆上的孔与新主缸支架上的孔对准。将新枢轴销(单独购买)从组件顶部向下滑动，穿过支架和手杆。检查推杆正确顶住手杆。

警告

在拆卸或安装固定环时应佩戴防护眼镜或护目镜。固定环可能会从钳子中滑出，弹出时的力度非常大，可能对眼睛造成严重伤害。(00312a)

2. 将新固定环(单独购买)安装至枢轴销槽内。检查确认固定环是否完全卡入槽内。

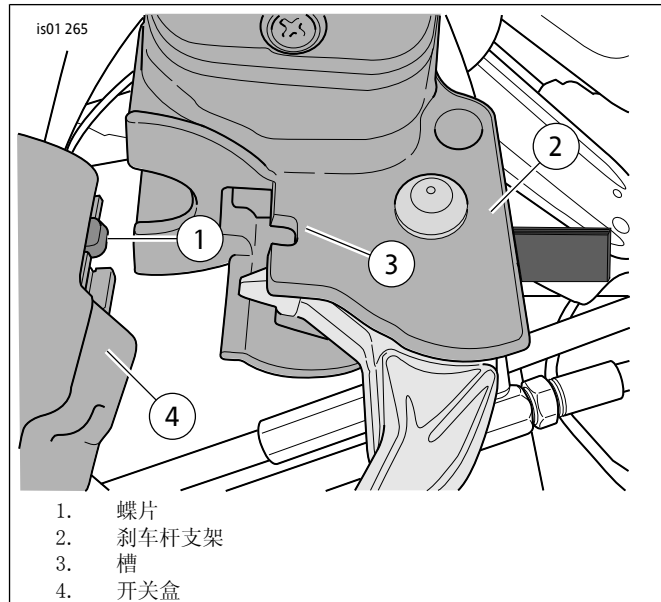
注意

如果没有纸板衬垫，可使用线缆扎带的孔圈。参见图1。

注意

如果没有首先在刹车杆与杆托之间放置一个4毫米 (5/32英寸) 厚的衬垫，不得拆下或安装主缸组件。如果没有衬垫即拆卸或安装主缸组件，可能会损坏前刹车灯开关上的橡胶套及柱塞。(00324a)

3. 将纸板衬垫置于刹车杆与刹车杆支架之间。



1. 蝶片
2. 刹车杆支架
3. 槽
4. 开关盒

图2. 刹车杆支架至开关盒

4. 参见图2。将刹车杆/主缸组件定位于开关(4)盒组件内，使下部开关盒上的蝶片(1)与刹车杆支架(2)顶部的槽(3)啮合。
5. 从套件中取出新螺丝(3)和平垫圈(4)。将一个垫圈置于每个螺丝的螺纹上。将新把手夹的孔与主缸罩上的孔对准，将两个螺丝拧入螺纹孔。

- 根据骑手舒适度和骑行姿势调节刹车杆组件在把手上的位置。使用T-27 TORX扳手头从顶部螺丝开始拧紧螺丝至7.9-9 N·m(70-80 in-lbs)。

注意

防止泄漏。在组装之前，确保密封垫、空心螺栓和刹车管线洁净、无损坏。(00323a)

- 在刹车管线接头每一侧定位新铜密封垫(6，此套件中包括)。将新空心螺栓(5)插入密封垫和接头。将螺栓拧入主缸罩并拧紧至17-20 N·m(13-15 ft-lbs)。
- 从刹车杆上拆下衬套。参见图1。

拆卸离合器支架和杆

使用停车架将摩托车停放于水平表面。

- FLHR5/FLHRSE车型：从离合器手杆支架上拆下后视镜和前转向信号。所有其他车型：从离合器手杆支架上拆下后视镜。
 - 从后视镜杆上拆下盖形螺母、锁紧垫圈和(如配备)转向信号灯支架。将转向信号灯固定至把手。
 - 从离合器杆支架上拆下后视镜螺纹杆，置于一旁以便重新组装。
- 参见图3。松开离合器调节器，执行以下步骤使离合器拉索完全松弛：
 - 滑动橡胶套(1)使其离开拉索调节器(2)。
 - 使用1/2英寸扳手固定拉索调节器，用9/16英寸扳手松开锁紧螺母(3)。
 - 松开锁紧螺母，朝向锁紧螺母转动拉索调节器，使离合器杆处产生较大的自由间隙。

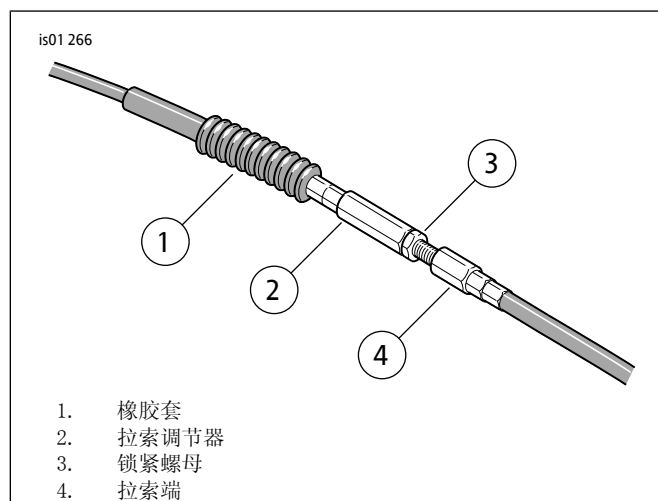


图3。松开离合器调节器

警告

在拆卸或安装固定环时应佩戴防护眼镜或护目镜。固定环可能会从钳子中滑出，弹出时的力度非常大，可能对眼睛造成严重伤害。(00312a)

- 参见图5。从枢轴销(F)上拆下固定环(G)并丢弃。从离合器杆支架(1)上拆下销并丢弃。
- 从离合器手杆(D)上拆下离合器拉索固定销(I)。从支架上拆下离合器拉索(H)的U形夹端和手杆。
- 使用T-27 TORX®扳手头拆下将把手夹(2)固定至离合器杆支架的两个螺丝(3)和平垫圈(4)并丢弃。从把手上拆下离合器杆支架和夹具。

安装新离合器支架和杆

- 参见图5。找出之前拆下的OE离合器手杆(D)或取出新手杆(单独购买)。检查确认枢轴衬套(E)是否到位。
- 将离合器拉索(H)的U形夹端在离合器杆上放置到位，并将固定销(I)滑入到位。销的扁平端必须朝向手杆内侧。

警告

在拆卸或安装固定环时应佩戴防护眼镜或护目镜。固定环可能会从钳子中滑出，弹出时的力度非常大，可能对眼睛造成严重伤害。(00312a)

- 将离合器杆置于新支架中，并安装之前保留的枢轴销(F)和新固定环(G)(单独购买)。
- 从套件中取出新螺丝(3)和平垫圈(4)。将一个垫圈置于每个螺丝的螺纹上。将新把手夹的孔与离合器杆支架上的孔对准，将两个螺丝拧入螺纹孔。
- 根据骑手舒适度和骑行姿势调节离合器杆组件在把手上的位置。使用T-27 TORX扳手头从顶部螺丝开始拧紧螺丝至7.9-9 N·m(70-80 in-lbs)。

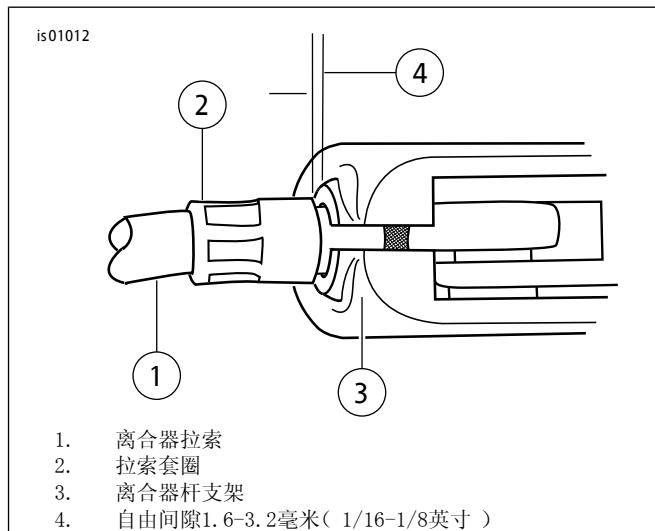


图4。离合器手杆

- 执行以下操作调节离合器杆自由间隙：
 - 参见图3。转动拉索调节器(2)使其离开锁紧螺母(3)，直至手杆处不再松弛。
 - 参见图4。将离合器拉索套圈(2)从离合器杆支架(3)上拉开，检查自由间隙。根据需要转动拉索调节器，在拉索套圈顶端与离合器杆支架之间形成1.6-3.2毫米(1/16-1/8英寸)的自由间隙。

- c. 参见图3。使用1/2英寸扳手固定拉索调节器(2)。使用9/16英寸扳手将锁紧螺母(3)拧紧至调节器。
- d. 使用橡胶套(1)遮盖拉索调节器。

最终组装

注意

对于配备ABS的车辆：参阅维修手册了解刹车排气程序。

对于非ABS车辆：参阅以下步骤1-11。

1. 在右侧刹车钳排气阀上连接一条透明塑料管的一端，将塑料管的自由端置于适当的容器中(如之前已拆下)。检查确认两个刹车钳排气阀均已紧紧关闭。
2. 拆下主缸盖。使用停车架支撑摩托车，使前轮转向右侧叉止动块，以便使主缸保持水平。

警告

接触DOT 4制动液可严重影响健康。未佩戴适当的皮肤和眼部保护装备可导致死亡或重伤。

- 如果吸入：保持冷静，移动至空气新鲜的位置，就医。
- 如果发生皮肤接触：去除被污染的衣物。立即用大量清水冲洗皮肤15-20分钟。如果发炎，请就医。
- 如果进入眼睛：翻开受影响眼睛的眼睑，使用流动水至少冲洗15分钟。如果发炎，请就医。
- 如果吞入：冲洗口腔，然后大量饮水。切勿引吐。有毒物质接触控制。需要立即就医。
- 请参见sds.harley-davidson.com上的安全数据表(SDS)了解更多详情。

(00240e)

注意

这种车辆的刹车系统使用DOT 4 BRAKE FLUID(DOT 4刹车液)。切勿混合不同等级的刹车液，它们互相不兼容。混合不同类型的刹车液可对刹车能力造成不良影响并导致刹车失灵，从而有可能导致死亡或重伤。

重要注意事项：如果DOT 4刹车液洒到漆面上，请立即用干净水冲洗。

覆盖油漆零件以保护漆面。

3. 向主缸储液槽中添加DOT 4 HYDRAULIC BRAKE FLUID(DOT 4液压刹车液)，直至液位达到储液槽内的MAX(高)标记。切勿重复使用旧刹车液。仅使用取自密封容器的DOT 4刹车液。

警告

确保主缸释出口未堵塞。堵塞释出口可导致刹车拖滞或锁死以及车辆失控，从而有可能导致死亡或重伤。(00317a)

4. 操作刹车踏板或手杆，检查确认主缸放气口工作是否正常。启动刹车手杆。如果所有内部部件工作正常，刹车液会略有喷射并导致储液室液面波动。
5. 反复操作前刹车手杆以增加液压。
6. 操作手杆并保持，同时将右侧刹车钳排气阀打开约3/4圈。刹车液将通过管子从排气阀中流出。发现失压后立即关闭排气阀。让刹车手杆缓慢返回其释放位置。

注意

排气过程中应特别注意主缸储液槽中的液位。为避免将空气吸入刹车管线，储液槽完全吸空前一定要根据需要添加刹车液。

7. 重复上步骤5和6，直至清除所有气泡并在排气管中观察到实心液柱。

8. 最终拧紧右侧排气阀至9-11.3 N·m(80-100 in-lbs)，并安装排气口盖。

9. 在左侧刹车钳排气阀上连接一条透明塑料管的一端，将塑料管的自由端置于适当的容器中(如之前已拆下)。向主缸储液槽中添加刹车液，直至液位达到储液槽内的MAX(高)标记。重复步骤5-8对左侧刹车管线进行操作。

10. 遵循维修手册中的说明根据需要向主缸储液槽添加刹车液。

注意

安装主缸盖之前，确认盖密封垫皮腔未膨胀。如果皮腔膨胀，安装盖期间刹车液会从储液槽中喷出，这有可能损坏车辆漆面。

11. 注意主缸盖的形状，其一端比另一端薄。将盖(在密封垫压缩的情况下)安装至主缸储液槽，使较薄端位于刹车管线接头之上。安装两个十字螺丝将盖固定至储液槽。拧紧螺丝至0.8-1.2 N·m(7-11 in-lbs)。

注意

骑手可通过观察镜目视检查刹车液液位，无需拆下主缸盖。当主缸处于水平位置并且储液槽充满时，观察镜变暗。液位下降时，观察镜中开始出现气泡，向骑手指示下降情况。

12. 转动点火/车灯钥匙开关至IGNITION(点火)位置，但不要启动摩托车。操作前刹车手杆检查确认刹车灯运行是否正常。

13. 检查离合器杆操作是否正常。必要时可参阅维修手册中的“调节离合器”部分。

14. FLHR/FLHRSE车型：将后视镜和前转向信号安装至刹车手杆和离合器杆支架。所有其他车型：将后视镜安装至刹车手杆和离合器杆支架。

- a. 将后视镜螺纹杆插入刹车杆或离合器杆支架的孔中。
- b. 将转向信号灯支架(如配备)定位至后视镜杆。将锁紧垫圈和盖形螺母安装至后视镜杆螺纹上，但此时切勿完全拧紧。
- c. 重复操作在对侧杆支架上进行安装。
- d. 对准转向信号灯罩，使镜头朝向正前方，以便获得正确的可见性。对准后视镜以获得正确视野并符合当地法规。
- e. 拧紧盖形螺母至16 N·m(12 ft-lbs)。

警告

在维修刹车系统之后，应在低速情况下对刹车进行测试。如果刹车运行不正常，在高速状态下测试刹车会导致失控，有可能造成死亡或重伤。(00289a)

15. 低速试骑摩托车。如果刹车感觉较软，应重复排气程序。

维修零件

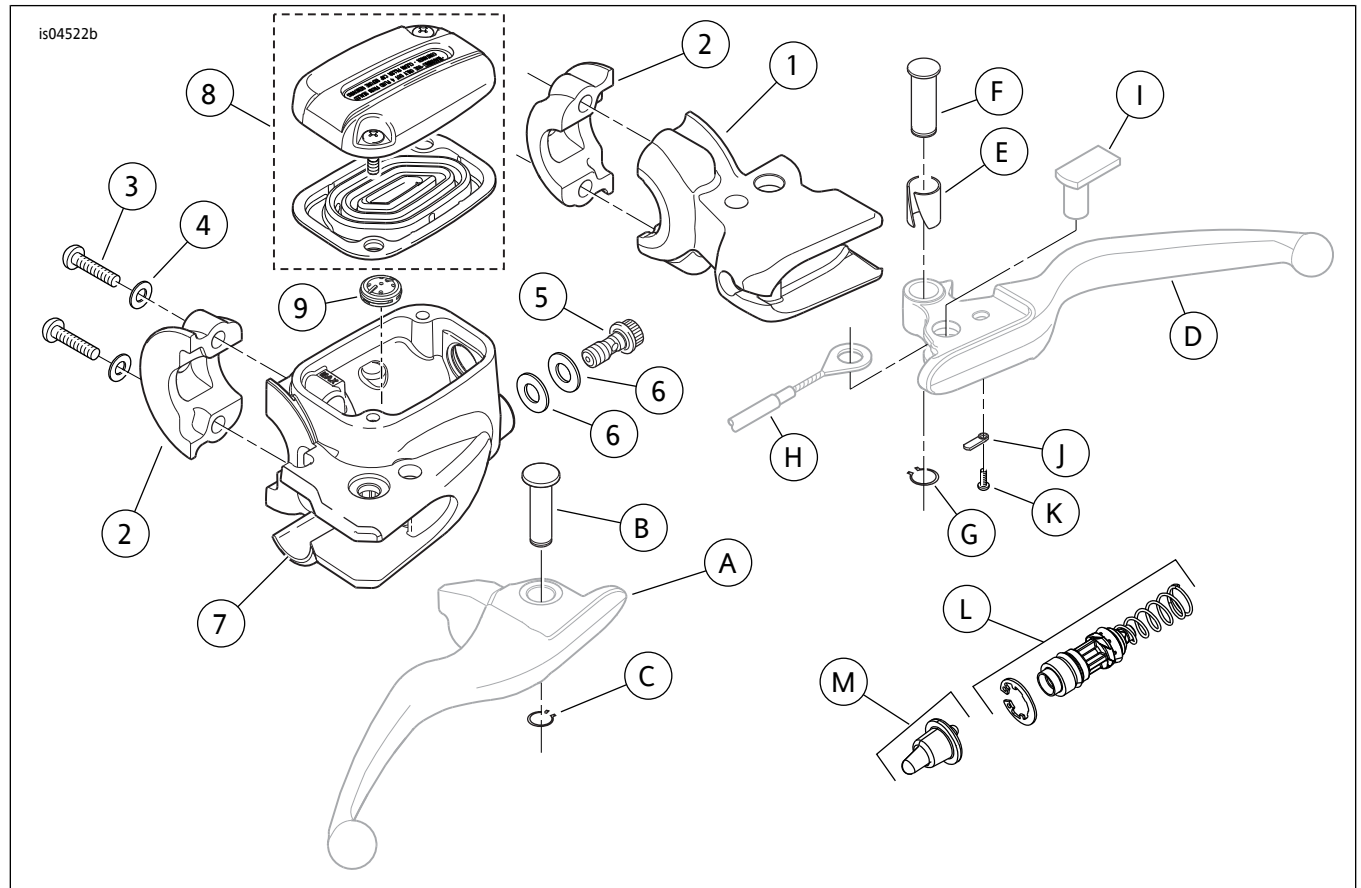


图5。维修零件：镀铬离合器支架与前刹车主缸套件

维修零件

表1。维修零件表

项目	描述(数量)	零件编号
1	离合器手杆支架(镀铬)	42104-08A
2	刹车/离合器杆支架夹具(镀铬)(2)	42119-08
3	半圆头TORX®螺丝, 1/4-20x1-1/8英寸长度(4)	4293
4	平垫圈(4)	6099
5	空心螺栓(光亮外饰)	42010-06A
6	刹车管线铜密封垫(2)	41751-06A
7	镀铬刹车主缸组件(包括项目8和9)	42102-08D
8	· 前刹车主缸盖套件(镀铬)	42123-08
9	· 防气泡按钮	41700367
文字中提到, 但套件中不包括的项目:		
A	刹车手杆和枢轴衬套	
B	刹车杆枢轴销	
C	固定环	
D	离合器手杆	
E	离合器杆枢轴衬套	
F	离合器杆枢轴销	
G	固定环	
H	离合器控制拉索	
I	离合器拉索固定销	
J	防震弹簧	
K	防震弹簧螺丝	
可提供的附加更换零件:		
L	主缸维修套件	42862-06B
M	推杆套件	42861-06B