



ABNEHMBARE SATTELTASCHEN FÜR FAT BOY-MODELLE

ALLGEMEINES

Satz-Nummer

88306-07A, 90200616A,

Modelle

Informationen zur Einstellung je nach Modell sind im P&A-Einzelhandelskatalog oder im Abschnitt „Parts and Accessories“ (Teile und Zubehör) der Website www.harley-davidson.com (nur auf Englisch) zu finden.

Einbauanforderungen

Alle Modelle benötigen einen hinteren Blinkerumbausatz, Teile-Nr. 69929-07, der einzeln erworben werden muss.

Modelle mit abnehmbaren Zubehörteilen benötigen den Satz für Befestigungsstellen, Teile-Nr. 88256-07, der separat gekauft werden muss.

Modelle ohne abnehmbare Zubehörteile benötigen den Satz für Befestigungsstellen, Teile-Nr. 53932-03, der separat gekauft werden muss.

Modelle mit starr montierten Zubehörteilen benötigen den Befestigungsstellen-Ausrüstungssatz, Teile-Nr. 88298-07, der einzeln erworben werden muss.

Loctite® 243 (blau) Gewindegewindestecker- und Dichtmittel (Teile-Nr. 99642-97).

⚠ WARNUNG

Die Sicherheit von Fahrer und Sozius hängt vom korrekten Einbau dieses Satzes ab. Die entsprechenden Verfahren im Werkstatthandbuch befolgen. Falls es nicht möglich ist, dieses Verfahren selbst durchzuführen, bzw. nicht die richtigen Werkzeuge vorhanden sind, muss der Einbau von einem Harley-Davidson Händler durchgeführt werden. Unsachgemäßer Einbau dieses Satzes kann zu schweren oder tödlichen Verletzungen führen. (00333b)

HINWEIS

Diese Einbauanleitung bezieht sich auf Informationen aus dem Werkstatthandbuch. Für diesen Einbau ist ein Werkstatthandbuch für das jeweilige Motorradmodell erforderlich. Es ist bei einem Harley-Davidson Händler erhältlich.

Inhalt des Satzes

Siehe Abbildung 8 und Tabelle 1.

HINWEIS

Die Höchstzuladung der Satteltasche beträgt 4,5 kg (10 lb).

⚠ WARNUNG

Laut Federal Motor Vehicle Safety Standard (FMVSS) 108 müssen Motorräder mit Rück- und Seitenreflektoren ausgestattet sein. Sicherstellen, dass die Rück- und Seitenreflektoren richtig angebracht wurden. Für andere Verkehrsteilnehmer schlecht sichtbare Fahrzeuge können zu Unfällen mit schweren oder tödlichen Verletzungen führen. (00336b)

⚠ WARNUNG

Die Sicherheit von Fahrer und Sozius hängt vom korrekten Einbau dieses Satzes ab. Die entsprechenden Verfahren im Werkstatthandbuch befolgen. Falls es nicht möglich ist, dieses Verfahren selbst durchzuführen, bzw. nicht die richtigen Werkzeuge vorhanden sind, muss der Einbau von einem Harley-Davidson Händler durchgeführt werden. Unsachgemäßer Einbau dieses Satzes kann zu schweren oder tödlichen Verletzungen führen. (00333b)

EINBAU

Einbau des Blinkerumbausatzes

1. Den Blinkerumbausatz gemäß den Anweisungen in der Einbauanleitung in diesem Satz einbauen.

Einbau der Befestigungsstelle

1. Auf die Anweisungen des Teilesatzes für Befestigungsstellen Bezug nehmen.

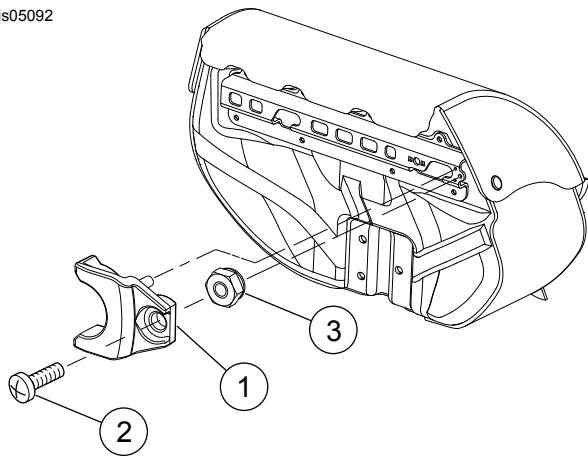
Hinteren Befestigungs-Adapter einbauen

HINWEIS

Dieses Verfahren gilt nur für Modelle ohne abnehmbare Zubehörteile.

1. Siehe Abbildung 1. Den hinteren Befestigungs-Adapter (1) in die Bohrungen der Satteltaschenhalterung einsetzen und in dieser Stellung halten.
2. Den hinteren Befestigungs-Adapter mit der Schraube (2) und Mutter (3) befestigen. Sicher anziehen.
3. Das Verfahren für die andere Satteltasche wiederholen.

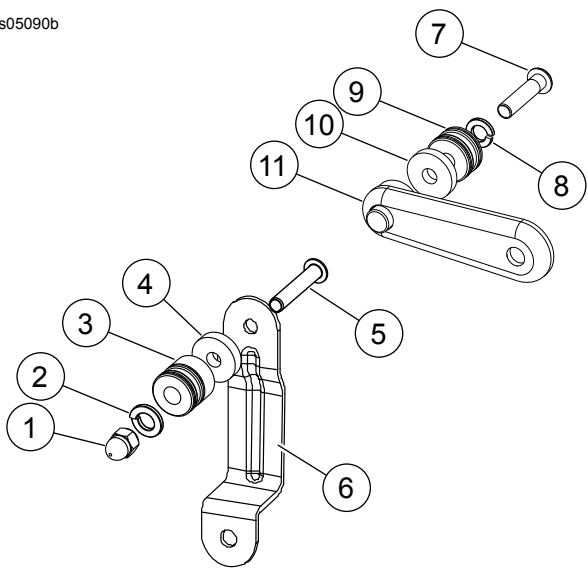
is05092



1. Hinterer Befestigungs-Adapter
2. Schraube
3. Mutter

Abbildung 1. Hinteren Befestigungs-Adapter einbauen

is05090b



1. Hutmutter
2. Sicherungsscheibe
3. Vordere Befestigungsstelle (rechts)
4. Distanzscheibe (dick)
5. TORX-Innensechskantschraube, 5/16-18 x 1-5/8 in
6. Untere rechte Stützhalterung
7. TORX-Innensechskantschraube, 5/16-18 x 1-3/8 in
8. Sicherungsscheibe
9. Untere Befestigungsstelle (links)
10. Distanzscheibe (dünn)
11. Untere linke Stützhalterung

Abbildung 2. Stützhalterungs-Baugruppen (Modelljahr 2007)

Zusammenbau der rechten unteren Satteltaschen-Stützhalterung - Modelle von 2007

1. Siehe Abbildung 2. Die 1-5/8-in-Innensechskantschraube (5) durch die Rückseite der rechten, unteren Halterung (6) einbauen und die folgenden Teile der Reihe nach von der Halterung nach außen auflegen: Distanzscheibe (4), vordere Befestigungsstelle (3), Sicherungsscheibe (2) und Hutmutter (1).
2. Zwei bis drei Tropfen Loctite auf das Schraubengewinde auftragen.
3. Die Schraube anziehen auf:
Drehmoment: 16,3–24,4 N·m (12–18 ft-lbs)

Zusammenbau der linken unteren Satteltaschen-Stützhalterung - Modelle von 2007

1. Siehe Abbildung 2. Die 1-3/8-in-TORX®-Innensechskantschraube (7) benutzen und folgende Teile der Reihe nach auflegen: Sicherungsscheibe (8), untere Befestigungsstelle (9), Distanzscheibe (10) und diese an der Halterung (11) befestigen.
2. Zwei bis drei Tropfen Loctite auf das Schraubengewinde auftragen.
3. Die Schraube anziehen auf:
Drehmoment: 16,3–24,4 N·m (12–18 ft-lbs)

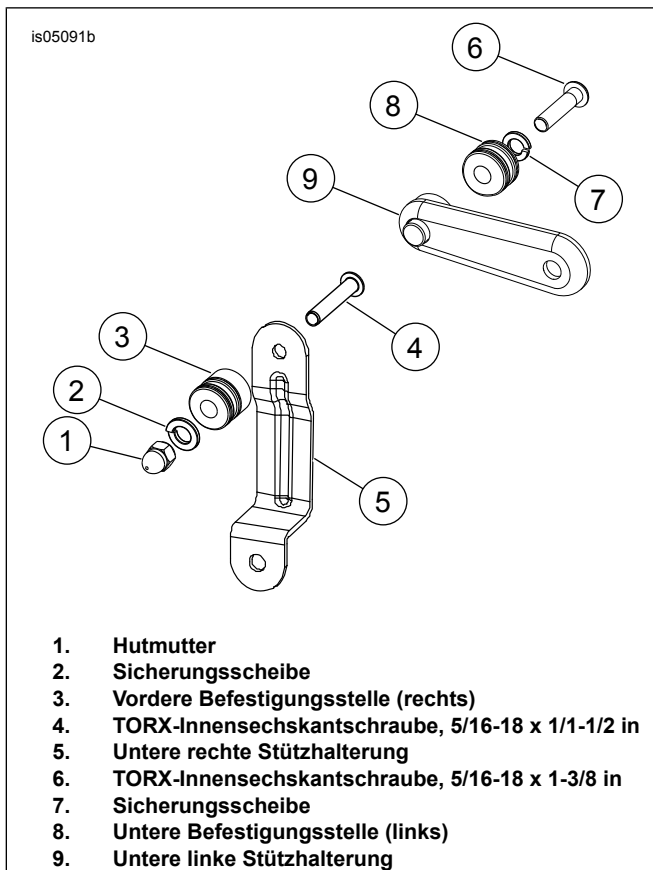


Abbildung 3. Stützhalterungs-Baugruppen (Modelljahr 2008)

Zusammenbau der rechten unteren Satteltaschen-Stützhalterung - Modelle ab 2008

HINWEIS

Bei Modelljahr 2008 werden die Distanzscheiben nicht benötigt.

1. Siehe Abbildung 3. Die 1-1/2-in-TORX-Innensechskantschraube (4) benutzen und folgende Teile der Reihe nach auflegen: durch die Rückseite der rechten, unteren Halterung (5), Befestigungsstelle (3), Sicherungsscheibe (2) und Hutmutter (1).
2. Zwei bis drei Tropfen Loctite auf das Schraubengewinde auftragen.
3. Die Schraube anziehen auf:
Drehmoment: 16,3–24,4 N·m (12–18 ft-lbs)

Zusammenbau der linken unteren Satteltaschen-Stützhalterung - Modelle ab 2008

1. Siehe Abbildung 3. Die 1-3/8-in-TORX-Innensechskantschraube (6) benutzen und folgende Teile der Reihe nach auflegen: Sicherungsscheibe (7), untere Befestigungsstelle (8) und diese an der Halterung (9) befestigen.

2. Zwei bis drei Tropfen Loctite auf das Schraubengewinde auftragen.
3. Die Schraube anziehen auf:
Drehmoment: 16,3–24,4 N·m (12–18 ft-lbs)

Einbau der unteren Stützhalterungen

HINWEIS

Die unteren Stützhalterungen werden nach Einbau der Halterungen und Ausrichten aller Satteltaschenhalterungen auf bestimmte Drehmomentwerte angezogen.

Das Einbauverfahren für die Satteltaschen muss unmittelbar nach Schritt 3 durchgeführt werden, damit Loctite nicht aushärtet, bevor die Halterungen auf das vorgeschriebene Drehmoment angezogen werden.

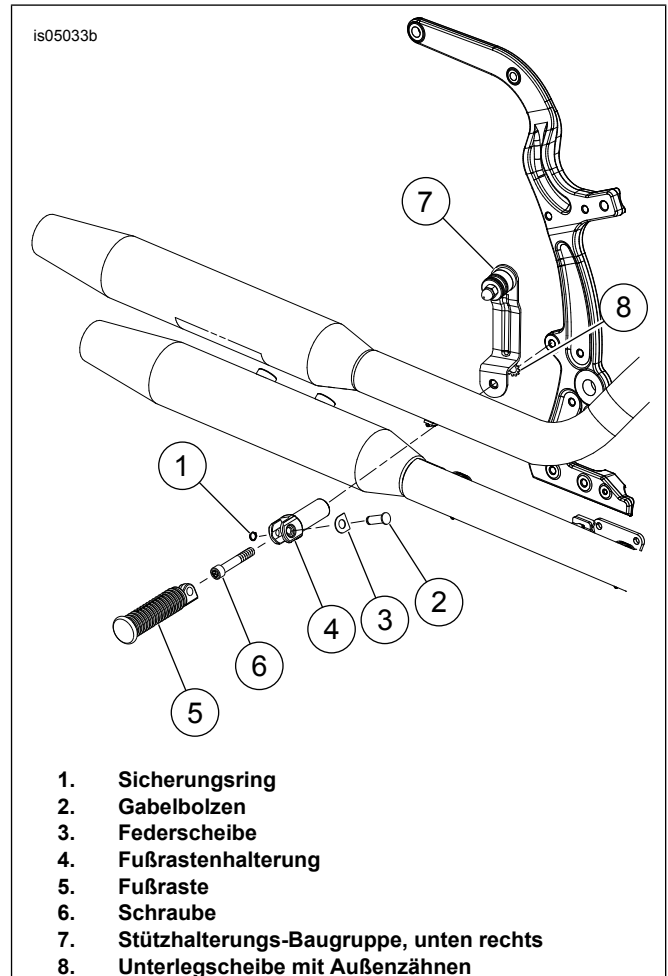


Abbildung 4. Stützhalterungs-Baugruppe, unten rechts

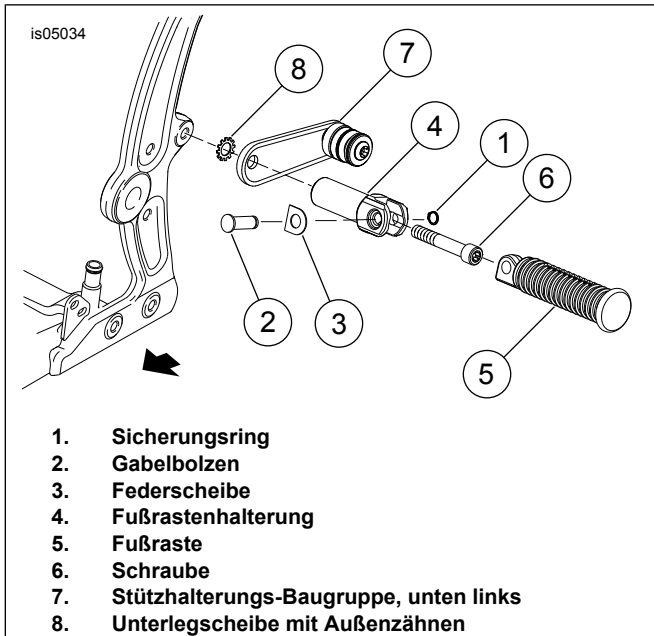


Abbildung 5. Stützhalterungs-Baugruppe, unten links

1. Siehe Abbildung 4. Die Soziusfußraste (5), den Sicherungsring (1), Gabelbolzen (2) und die Federscheibe (3) an der rechten Motorradseite ausbauen.
2. Die Schraube (6) vom Rahmen und der Fußrastenhalterung (4) entfernen und die untere rechte Halterungsbaugruppe und die Sicherungsscheibe auf dem Fußrastenansatz des Rahmens ansetzen. Loctite auftragen und die Fußrastenhalterung und Schraube anbringen. Die Schraube anziehen, damit die Halterung nach Bedarf umplatziert werden kann. Die Fußraste zu diesem Zeitpunkt nicht einbauen.
3. Siehe Abbildung 5. Das Verfahren zum Ausbau der Fußraste an der linken Motorradseite wiederholen und die linke Halterungsbaugruppe so anbringen, dass sie in Richtung Motorradheck zeigt. Die Schraube (6) anziehen, damit die Halterung nach Bedarf umplatziert werden kann.

Einbau des unteren Satteltaschen-Stützarms

1. Siehe Abbildung 6. Linken, unteren Stützarm an Satteltasche befestigen. Loctite 243 – blau auf das Schraubengewinde (2) auftragen. Unteren Stützarm (1) mit Schrauben (2), Sicherungsscheiben (3) und Unterlegscheiben (4) lose an der Satteltasche anbringen. Der untere Arm (1) wird an der Außenseite der Satteltasche befestigt. Die Befestigungsteile fixieren den Arm von der Innenseite der Satteltasche aus.
2. Schrauben (2) von Hand anziehen. Sie werden beim Einbau der Satteltaschen ganz angezogen.
3. Die zweite untere Stützarmbaugruppe für die rechte Satteltasche einbauen.

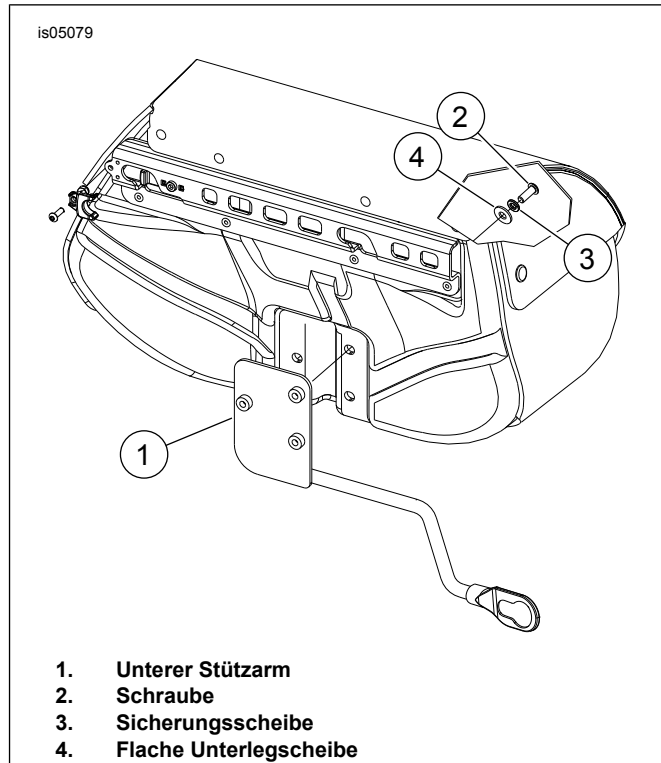


Abbildung 6. Unteren Stützarm einbauen

Einbau der Satteltasche

1. Die Satteltasche öffnen.
2. Siehe Abbildung 7. Den Knopf (1) und Verriegelungsstift (2) von der Innenseite der Satteltasche ziehen und drehen, um das Halterungsschloss zu öffnen.

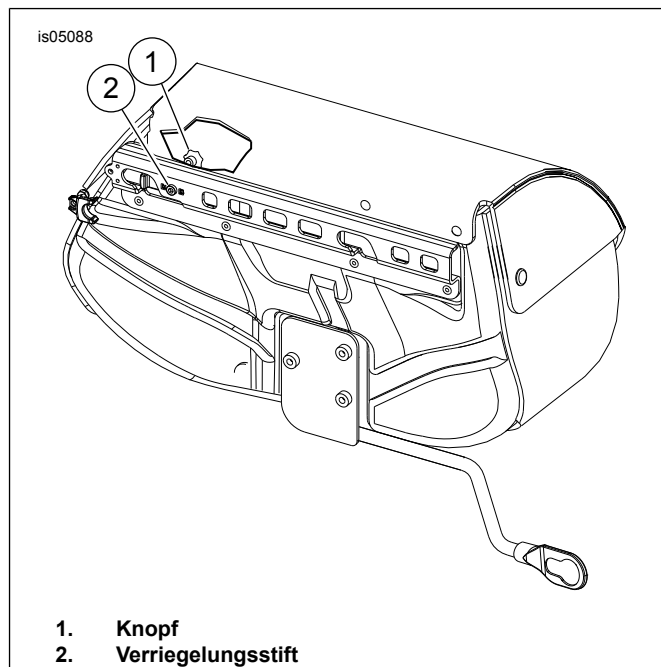


Abbildung 7. Satteltaschenknopf und -verriegelung

3. Während die Tasche nach vorne gekippt ist, den großen Durchmesser des Schlüsselochendes im unteren Stützarm auf die untere Befestigungsstelle ausrichten. Die Satteltasche selbst nach unten drehen, damit die äußeren Befestigungsstellen auf der Strebenabdeckung in die Schlitze der Halterung an der Taschenrückseite eingreifen.
4. Die Satteltasche am Motorrad nach vorne schieben, bis sie sicher in allen drei Befestigungsstellen sitzt.
5. Wenn die Satteltasche ganz nach vorne geschoben ist, den Knopf um eine 1/4-Umdrehung drehen. Wenn die Satteltasche ordnungsgemäß positioniert ist, sollte der Knopf zurückspringen. Hinter der Satteltasche prüfen, dass die Verriegelung in geschlossener Position ist.
6. Die Stützhalterung so verdrehen, dass die untere Befestigungsstelle komplett im kleineren Durchmesser der unteren Stützhalterung sitzt. Die Befestigungsschraube der Halterung auf folgendes Drehmoment anziehen:
Drehmoment: 102–115 N·m (75–85 ft-lbs)
7. Wenn die Stützhalterung in Schritt 6 eingestellt wird, kann dies die Satteltasche oder den unteren Stützarm nach oben heben bzw. nach unten absenken. In diesem Fall müssen die drei Schrauben zwischen dem unteren Stützarm und der Satteltasche gelockert und der Arm nach vorne bzw. nach hinten verstellt werden.
8. Die drei Schrauben des Stützarms auf folgendes Drehmoment anziehen:
Drehmoment: 7–10 N·m (60–90 in-lbs)
Satteltaschenstützarm
9. Das Verfahren auf der anderen Seite wiederholen.

Einbau der Reflektoren

⚠ WARNUNG

Laut Federal Motor Vehicle Safety Standard (FMVSS) 108 müssen Motorräder mit Rück- und Seitenreflektoren ausgestattet sein. Sicherstellen, dass die Rück- und Seitenreflektoren richtig angebracht wurden. Für andere Verkehrsteilnehmer schlecht sichtbare Fahrzeuge können zu Unfällen mit schweren oder tödlichen Verletzungen führen. (00336b)

1. Siehe Abbildung 8 und Tabelle 1. Die Reflektorhalterung (30) in der Mitte der Satteltasche zwischen den Riemen platzieren.
2. Mit einem Stift (oder anderem geeigneten Werkzeug) die Löcher auf der Satteltasche markieren.
3. Mit Seifenwasser oder Isopropylalkohol die Oberfläche der Reflektorhalterung (30) an der Stelle reinigen, an der der Reflektor (29) angebracht werden soll.
4. Die Oberfläche vor dem nächsten Arbeitsschritt gründlich trocknen lassen.
5. Die Schutzfolie von der Rückseite des Reflektors abziehen und diesen an der Reflektorhalterung anbringen. Mindestens eine Minute lang Druck auf den Reflektor ausüben.
6. Mit einem geeigneten Werkzeug zwei 4,8 mm (3/16 in) große Löcher, wie in Schritt 2 markiert, in die Satteltasche stanzen.
7. Die Reflektorhalterung (30) mit zwei Druckmuttern (31) an der Satteltasche anbringen. Die Druckmuttern werden von der Satteltascheninnenseite aus eingebaut.
8. Den Klebstoff 24 Stunden lang bei mindestens 16 °C (60 °F) aushärten lassen.
9. Das Verfahren für die andere Satteltasche wiederholen.

ERSATZTEILE

is05072a

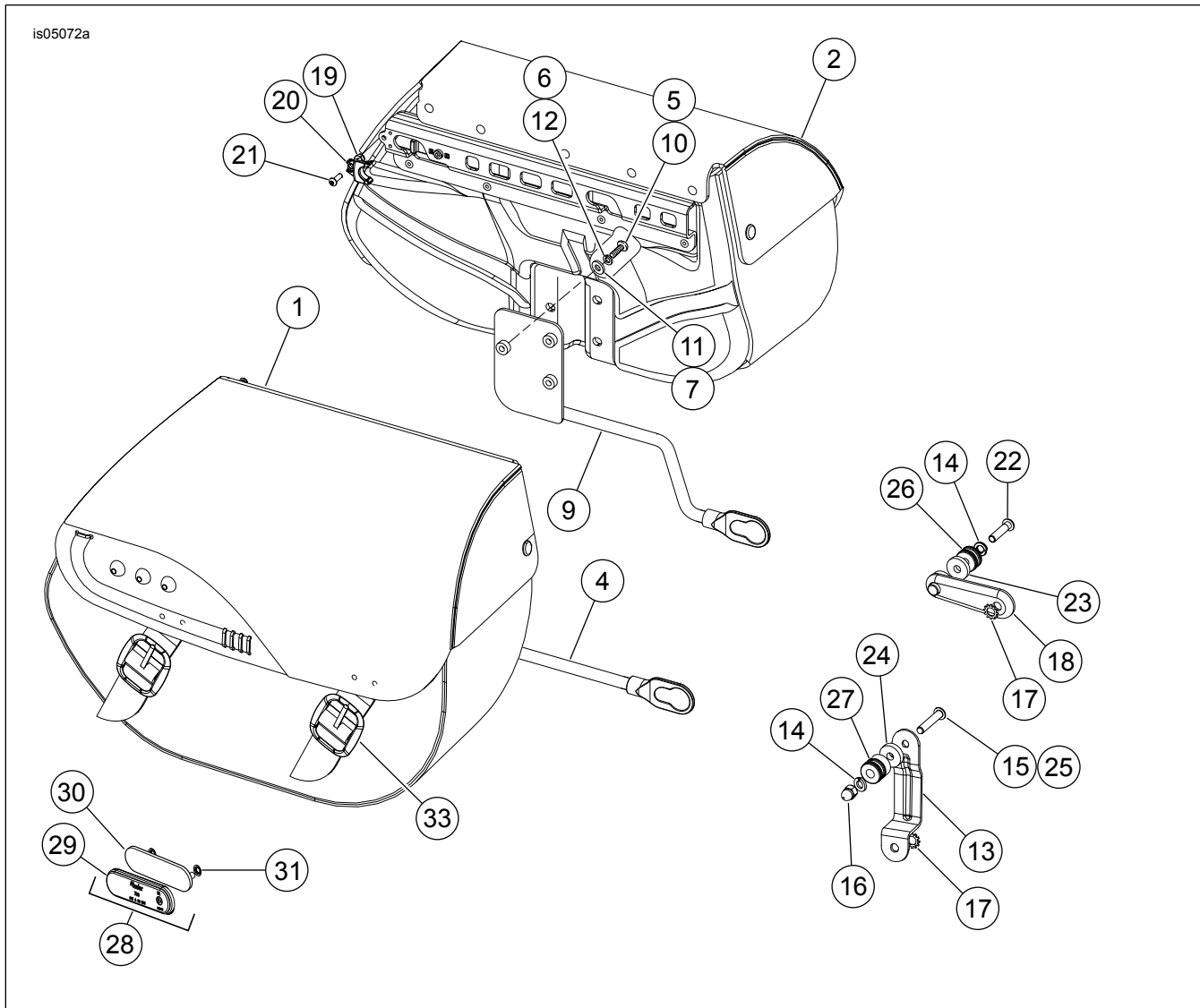


Abbildung 8. Ersatzteile: Abnehmbare Satteltaschen

Tabelle 1. Ersatzteile

Teil	Beschreibung (Menge)	Teilenummer
1	Satteltasche, rechts, (für Satz 88306-07)	88307-07
	Satteltasche, rechts, (für Satz 90200616)	90200617
2	Satteltasche, links, (für Satz 88306-07)	88308-07
	Satteltasche, links, (für Satz 90200616)	90200618
3	Satz, Stützarm, rechter unterer (enthält Teile 4 bis 7)	88329-07
4	• Stützarm, rechter unterer	Nicht einzeln erhältlich
5	• Innensechskant-Halbrundkopfschraube (3)	4359
6	• Unterlegscheibe, einfach, Typ A (3)	6333
7	• Federscheibe (3)	7041

Tabelle 1. Ersatzteile

Teil	Beschreibung (Menge)	Teilenummer
8	Satz, Stützarm, linker unterer (enthält Teile 9 bis 12)	88330-07
9	• Stützarm, rechts unteren	Nicht einzeln erhältlich
10	• Innensechskant-Halbrundkopfschraube (3)	4359
11	• Unterlegscheibe, einfach, Typ A (3)	6333
12	• Federscheibe (3)	7041
13	Stützhalterung, rechts	90200708
14	Federscheibe (2)	6792
15	TORX-Sechskantschraube, Halbrundkopf 5/16-18 x 1-1/2 in (nur 2008)	4784
16	Hutmutter	94006-90T
17	Unterlegscheibe, Außenzähne (2)	7145W
18	Stützhalterung links	88300-07
19	Mutter, Nylock, Nr. 10 (2)	7624

Tabelle 1. Ersatzteile

Teil	Beschreibung (Menge)	Teilenummer
20	Hinterer Befestigungs-Adapter (2)	88251-07
21	Schraube, Nr. 10 x 0,62 (2)	4620
22	TORX-Sechskantschraube, Halbrundkopf. 5/16-18 x 1-3/8 in	4187
23	Distanzstück, 0,192 in, linke Seite (nur 2007)	6571
24	Distanzstück, 0,241 in, rechte Seite (nur 2007)	6468
25	Halbrundkopf-Sechskantschraube, 5/16-18 x 1-5/8 in (nur 2007)	4120
26	Befestigungsstelle, dünn	88229-07
27	Befestigungsstelle, dick	53683-96
28	Reflektorsatz (2), (enthält Teile 29 bis 31)	59480-04A
29	• Reflektor, rot	59270-10
30	• Halterung, Reflektor	Nicht einzeln erhältlich
31	• Druckmutter (2)	8126A
32	Lederpflegesatz (nicht abgebildet)	Nicht einzeln erhältlich
33	Schnallclip, mit Außengewinde, verchromt	88295-07
34	Satz, Verriegelungsfeder (enthält Teile 35 bis 43)	88257-07B
35	• O-Ring, quadratisch (2)	11900007
36	• Stift (2)	Nicht einzeln erhältlich
37	• Knopf, Verriegelung (2)	Nicht einzeln erhältlich
38	• Distanzhülse (2)	Nicht einzeln erhältlich
39	• Feder, Spannung (2)	Nicht einzeln erhältlich
40	• Verriegelung (2)	Nicht einzeln erhältlich
41	• Feststellschraube, Nr. 10-24 x 1/4 in	10200139
42	• Aufkleber, sperren/entsperren, links	Nicht einzeln erhältlich
43	• Aufkleber, sperren/entsperren, rechts	Nicht einzeln erhältlich