



INSTRUCTIONS

J04772

2016-09-01



MANOMÈTRE D'HUILE NUMÉRIQUE

GÉNÉRALITÉS

Numéros de kit

75138-09, 75340-09

Modèles

Pour obtenir des informations sur la configuration des modèles, consulter le catalogue P&A de vente au détail ou la section Parts and Accessories (Pièces et accessoires) sur le site www.harley-davidson.com (en anglais uniquement).

Exigences relatives à la pose

Les modèles Softail de 2011 et plus récents nécessitent l'achat séparé d'un kit de connexion électrique (no de pièce 72673-11).

Les modèles Dyna de 2012 et plus récents nécessitent l'achat séparé d'un kit de connexion électrique (no de pièce 72673-11).

Les modèles Touring de 2014 à 2016 nécessitent l'achat séparé d'un kit de connexion électrique (no de pièce 69200722), sauf s'il est déjà installé.

Un chalumeau UltraTorch UT-100 (no de pièce HD-39969), un pistolet thermique Robinair (no de pièce HD-25070) avec accessoire thermorétractable (no de pièce HD-41183) ou un autre dispositif de chauffage radiant approprié est requis pour installer correctement ce kit.

Le produit Loctite® 565 Thread Sealant (frein filet et produit d'étanchéité de filetage 565) (no de pièce 99818-97) est nécessaire pour l'installation correcte de ce kit.

⚠ AVERTISSEMENT

La sécurité du conducteur et du passager dépend de la pose correcte de ce kit. Suivre les procédures du manuel d'entretien approprié. Si l'opérateur ne possède pas les compétences requises ou les outils appropriés pour effectuer la procédure, la pose doit être confiée à un concessionnaire Harley-Davidson. Une pose incorrecte de ce kit risque de causer la mort ou des blessures graves. (00333b)

REMARQUE

Cette fiche d'instructions renvoie aux informations contenues dans le manuel d'entretien. Il est nécessaire d'utiliser un manuel d'entretien correspondant au modèle et à l'année de ce véhicule pour cette installation. Celui-ci est disponible auprès d'un concessionnaire Harley-Davidson.

Surcharge électrique

AVIS

Il est possible de surcharger le système de charge du véhicule en ajoutant trop d'accessoires électriques. Si l'ensemble des accessoires électriques en marche à un moment quelconque consomme plus de courant électrique que celui produit par le circuit de charge de la moto, cette consommation électrique peut entraîner la décharge de la batterie et la détérioration du circuit électrique du véhicule. (00211d)

⚠ AVERTISSEMENT

Pour installer tout accessoire électrique, s'assurer de ne pas dépasser l'intensité maximale du fusible ou du disjoncteur qui protège le circuit modifié. Si l'intensité maximum est dépassée, cela peut conduire à des défaillances électriques qui pourraient causer la mort ou des blessures graves. (00310a)

Ce kit nécessite jusqu'à 400 mA de courant supplémentaire du système électrique.

Contenu du kit

Voir Figure 5 et Tableau 1

PRÉPARATION

⚠ AVERTISSEMENT

Pour éviter tout démarrage accidentel de la moto, risquant d'entraîner la mort ou des blessures graves, déposer le fusible principal avant de poursuivre. (00251b)

⚠ AVERTISSEMENT

Pour éviter tout démarrage accidentel du véhicule, risquant d'entraîner la mort ou des blessures graves, débrancher le câble négatif (-) de la batterie avant de poursuivre. (00048a)

AVEC sirène de sécurité

REMARQUE

- **Pour les véhicules de 2007 et plus récents équipés de la sirène de sécurité** : en présence du porte-clés de sécurité, mettre l'interrupteur d'allumage en position MARCHE (ON). Consulter le manuel d'entretien. Après la désactivation du système, placer l'interrupteur d'allumage en position OFF (arrêt). Déposer **IMMÉDIATEMENT** le fusible principal.

- **Pour les véhicules de 2006 et plus anciens équipés de la sirène de sécurité** : désactiver la sirène à l'aide du porte-clés à télécommande ou du code de sécurité. Consulter le manuel d'entretien. Retirer le fusible principal ou disjoncteur principal. Mettre l'interrupteur d'allumage en position d'arrêt (OFF).

SANS sirène de sécurité

Modèles équipés du fusible principal : voir le manuel d'entretien. Retirer le fusible principal.

Tous les modèles équipés du disjoncteur principal SAUF Dyna 2011 et plus anciens :

1. Voir le manuel d'entretien pour retirer la selle. Conserver toute la visserie de montage de la selle.
2. Consulter le manuel d'entretien. Débrancher le câble négatif de la batterie.
3. Mettre l'interrupteur d'allumage en position d'arrêt (OFF).

Modèles Dyna de 2011 et plus anciens avec disjoncteur principal :

1. Voir le manuel d'entretien pour retirer la selle. Conserver toute la visserie de montage de la selle.

▲ AVERTISSEMENT

Pour éviter tout démarrage accidentel du véhicule, qui risque de causer la mort ou des blessures graves, déconnecter les câbles de batterie (en commençant par le câble négatif (-)) avant de continuer. (00307a)

▲ AVERTISSEMENT

Commencer par débrancher le câble négatif (-) de la batterie. Si le câble positif (+) touche la masse alors que le câble négatif (-) est branché, des étincelles risquent de provoquer une explosion de la batterie pouvant entraîner la mort ou des blessures graves. (00049a)

2. Déconnecter les deux câbles de la batterie, en commençant par le câble négatif. Retirer la batterie comme indiqué dans le manuel d'entretien.
3. Mettre l'interrupteur d'allumage en position d'arrêt (OFF).

INSTALLATION DU CAPTEUR DE PRESSION ET DE MANOMÈTRE D'HUILE

1. Voir Figure 1. Déposer le connecteur du pressostat d'huile. Retirer et jeter le pressostat. Nettoyer l'ancien produit frein filet de l'ouverture fileté.

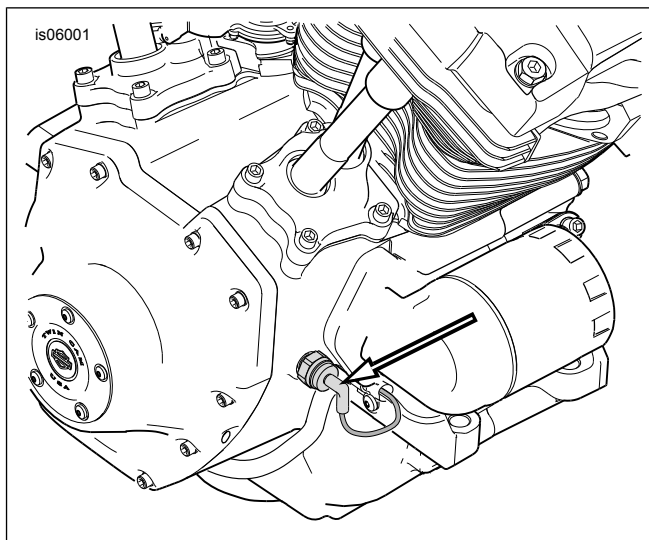


Figure 1. Emplacement du pressostat d'huile (classique)

2. Voir Figure 5. **Modèles Dyna et Softail uniquement** : Prendre le raccord coudé de 90 degrés (5) du kit. En utilisant du Loctite® 565 Thread Sealant (produit d'étanchéité de filetage Loctite 565) (no de pièce 99818-97), enduire les filets mâles propres du raccord. Visser le raccord dans le carter. Positionner le raccord afin que le capteur soit orienté vers le bas. Serrer à un couple de 10,2–13,6 N·m (90–120 in-lbs).
3. **TOUS les modèles** : prendre le capteur de pression d'huile (4) du kit. Visser le capteur de pression d'huile dans le carter ou le raccord coudé. Serrer. 10,2–13,6 N·m (90–120 in-lbs).

▲ AVERTISSEMENT

Lors d'opérations d'entretien sur le circuit de carburant, ne pas fumer ni laisser de flammes nues ou d'étincelles à proximité. L'essence est un produit extrêmement inflammable et hautement explosif, qui peut entraîner la mort ou des blessures graves. (00330a)

4. Consulter le manuel d'entretien. Détacher le réservoir de carburant pour avoir accès au cache-culbuteur arrière.
5. Voir Figure 2. Passer au cylindre arrière du moteur (4). Déposer et jeter les deux boulons de cache-culbuteur de droite les plus en arrière (2). Nettoyer l'ancien produit frein filet des trous filetés.
6. Prendre le manomètre d'huile numérique (1), deux vis à bride hexagonale et quatre rondelles isolantes (3) du kit. Placer une rondelle sur les filets de chaque vis. Insérer les vis par les trous de montage de manomètre comme indiqué. Placer une deuxième rondelle sur les filets de chaque vis.

REMARQUE

S'assurer que le fil de manomètre et le conduit ne sont pas pincés entre le manomètre et le cache-culbuteur.

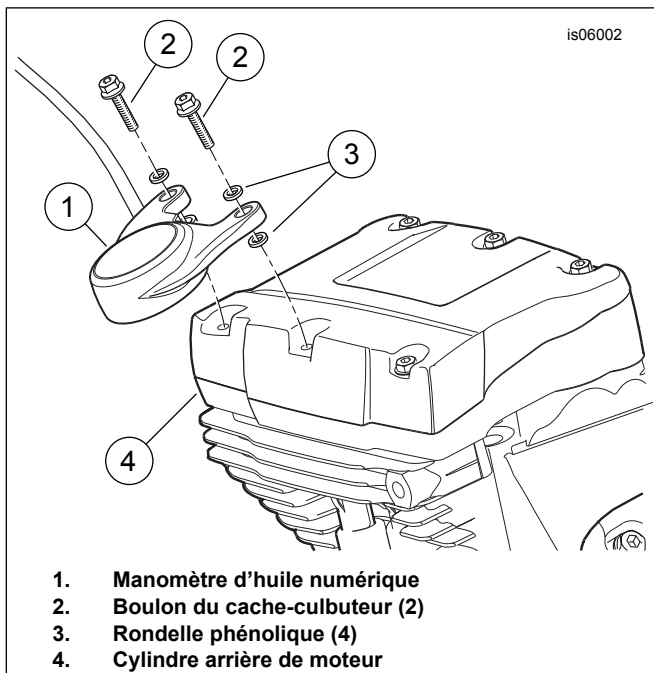


Figure 2. Installation de manomètre d'huile numérique

7. Guider le fil de manomètre et le conduit vers l'arrière au-delà du cache-culbuteur. Serrer légèrement la jauge sur le cache-culbuteur à l'aide des deux vis. Serrer les vis vers l'avant. 20,3–24,4 N·m (15–18 ft-lbs). Serrer les vis arrière. 20,3–24,4 N·m (15–18 ft-lbs).

ACHEMINEMENT DE FAISCEAU DE FILS

1. Acheminer le conduit de manomètre d'huile numérique vers l'arrière du véhicule.

Acheminer le fil orange/blanc sans terminaison et le fil noir :

1. Modèles Dyna :

- a. Sous le tube de cadre supérieur
- b. Dans la zone de la batterie (devant l'emplacement de la batterie)
- c. Vers la zone derrière le bloc fusibles du côté gauche du véhicule

2. Modèles Dyna : Acheminer le fil orange/blanc sans terminaison et le fil noir :

- a. Sous le tube de cadre supérieur
- b. Dans la zone de la batterie (devant l'emplacement de la batterie)
- c. Vers la zone derrière le bloc fusibles du côté gauche du véhicule

3. Modèles Softail : Acheminer le fil orange/blanc sans terminaison et le fil noir :

- a. Le long de l'intérieur du tube de cadre supérieur au-delà de la batterie
- b. Au-dessus du bloc fusibles

4. Modèles Touring SAUF 2007 : Acheminer le fil orange/blanc sans terminaison et le fil noir :

- a. Au-dessus du tube de cadre supérieur droit
- b. Croisement sous les faisceaux déjà présents dans la zone sous la selle
- c. Sous le tube de cadre supérieur gauche
- d. Vers la zone derrière le couvercle latéral gauche

5. Modèles Touring 2007 : Acheminer le fil orange/blanc sans terminaison et le fil noir :

- a. Le long de l'intérieur du tube de cadre supérieur
- b. Vers la zone derrière le couvercle latéral droit

Acheminer la branche longue du faisceau vers le capteur de pression d'huile déjà installé :

1. Modèles Dyna :

- a. vers l'arrière le long du tube de cadre supérieur
- b. vers le bas du tube vertical derrière le boîtier de batterie
- c. vers l'avant le long du tube de cadre inférieur
- d. vers le haut du tube vertical avant

2. Modèles Softail :

- a. Vers l'arrière le long du tube de cadre supérieur
- b. En suivant le faisceau principal du véhicule vers le bas derrière le réservoir d'huile
- c. Vers l'avant avec le faisceau principal le long du tube de cadre inférieur

3. Modèles Touring :

- a. Vers le bas du tube vertical derrière le couvercle latéral droit
- b. Vers l'avant le long du tube de cadre inférieur et du faisceau du véhicule
- c. Vers le haut du tube vertical avant

4. TOUS les modèles :

- a. Brancher le connecteur sur le capteur de pression d'huile

CONNEXION DU FAISCEAU

TOUS les modèles

L'épissure des fils conducteurs est nécessaire pour installer le manomètre d'huile numérique sur la véhicule. Se reporter à l'annexe du manuel d'entretien pour connaître les procédures d'épissage de fil correctes à appliquer.

▲ AVERTISSEMENT

S'assurer de suivre les instructions du fabricant lors de l'emploi du chalumeau UltraTorch UT-100 ou de tout autre dispositif à chaleur radiante. Le non-respect des instructions du fabricant peut provoquer un incendie, ce qui risque de causer la mort ou des blessures graves. (00335a)

- Éviter de diriger la chaleur vers des éléments du circuit d'alimentation en carburant. Une chaleur extrême peut provoquer l'inflammation/explosion du carburant, entraînant ainsi des blessures graves ou mortelles.
- Éviter de diriger la chaleur vers des éléments du circuit électrique autres que les connecteurs sur lesquels le travail de thermorétraction est effectué.
- Ne pas approcher les mains du bec de l'outil ni de l'accessoire de thermorétraction.

REMARQUE

Les connecteurs électriques sont identifiés dans le manuel d'entretien par les numéros et les lettres indiqués entre crochets.

1. Couper le connecteur du pressostat d'huile d'équipement d'origine (OE) (circuit [120] ou [139], selon le modèle et l'année) du fil vert/jaune sur le faisceau du véhicule.
2. Voir Figure 5. Glisser le tube thermorétractable (13) sur le fil. Prendre le connecteur bout à bout scellé rouge (8) dans le kit. Épissure le fil vert/jaune du nouveau connecteur de capteur de pression d'huile vers le fil vert/jaune sur le faisceau du véhicule.
3. Glisser le tube thermorétractable sur le connecteur bout à bout et sur les deux fils. Utiliser un pistolet thermique ou un dispositif à chaleur radiante approprié pour rétrécir le tube thermorétractable sur les fils et le connecteur.
4. Attacher la branche longue du faisceau au cadre et aux faisceaux du véhicule selon les besoins avec des serre-câbles du kit.
5. Revenir vers les fils sans terminaison du faisceau au niveau du bloc fusibles.
6.
 - a. **Modèles Dyna 2012 et plus récents** : Passer à cette section.

- b. **Modèles Softail 2011 et plus récents** : Passer à cette section.
- c. **Modèles Touring 2014 à 2016** : Passer à cette section.
- d. **Tous les autres modèles** : Continuer avec l'étape 7.

7. Consulter le manuel d'entretien. Localiser la connexion à la masse du châssis de faisceau principal sur le cadre. Retirer la vis ou l'écrou de masse.
8. Voir Figure 5. Sélectionner la borne circulaire de taille appropriée (article 9 ou 10) pour installer la vis ou le goujon de masse. Couper le fil de masse noir sur le faisceau de manomètre d'huile numérique pour qu'il puisse atteindre facilement la masse du véhicule. Sertir la borne circulaire sur le fil de masse noir. Installer la borne sur la vis de masse ou sur le goujon. Connecter le fil orange/blanc à une source d'alimentation sur le véhicule. Voir le schéma de câblage et les instructions dans le manuel d'entretien. Passer à la section suivante pour le modèle de véhicule ou l'année spécifique.

Tous les modèles 2003 et plus anciens

1. Rechercher le fil orange/blanc du faisceau du véhicule qui aboutit au connecteur d'éclairage arrière [7] sous la selle.
2. Couper l'excès de longueur du fil orange/blanc du faisceau du manomètre d'huile numérique à portée du fil orange/blanc du faisceau de véhicule.
3. Couper le fil orange/blanc du faisceau du véhicule à un endroit qui facilitera sa dénudation et son épissure sur le fil orange/blanc du faisceau de manomètre d'huile numérique.
4. Voir Figure 5. Avertissement sous la rubrique Connexion de faisceau et le manuel d'entretien. À l'aide du connecteur bout à bout scellé bleu (7) du kit, épissure les trois fils orange/blanc ensemble.
5. Inspecter toute la longueur du câblage pour déceler des zones de frottement, effilochage ou pincement. Passer au montage final.

Modèles Dyna de 2004 à 2011

1. Consulter le manuel d'entretien. Retirer le boîtier électrique du véhicule.
2. Voir Figure 5. Prendre le fil adaptateur orange/blanc (6) du bloc fusibles dans le kit. Voir la figure 3. Bien noter la borne à chaque extrémité. Seule la borne AVEC les languettes à ressort convient à la cavité de fusible. Couper avec soin la borne SANS les languettes à ressort du fil et la jeter.

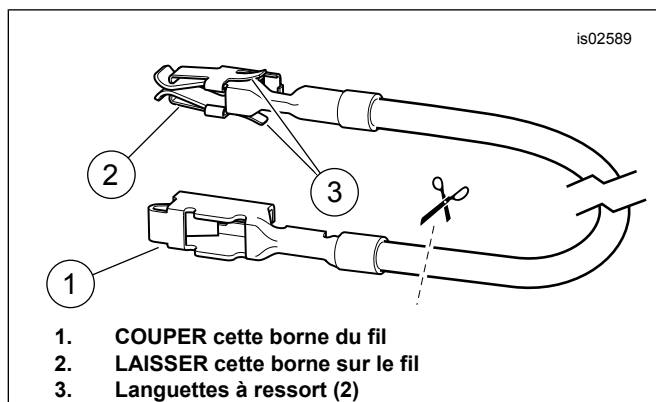


Figure 3. Fil adaptateur de bloc fusibles (Dyna et Softail)

1. **COUPER** cette borne du fil
 2. **LAISSER** cette borne sur le fil
 3. **Languettes à ressort (2)**
3. Rechercher la cavité de fusible marquée « OPEN » (ouverte) sur le boîtier électrique. Il existe un fil alimentant un côté de ce circuit, mais aucun fil ou fusible connecté n'est présent. Insérer la borne sur le fil adaptateur orange/blanc jusqu'au fond. À des fins de comparaison, examiner une autre borne installée à l'usine et s'assurer de l'orientation et de la profondeur correctes.
 4. Couper l'excès de longueur du fil orange/blanc du faisceau du manomètre d'huile numérique à portée du fil adaptateur orange/blanc installé à l'étape 3. Voir la figure 5. Prendre le connecteur bout à bout scellé bleu (7). Épisser le fil orange/blanc du faisceau du manomètre d'huile numérique sur le fil adaptateur orange/blanc.
 5. Voir Figure 5. Installer le fusible de 2 A (11) dans la cavité de fusible ouverte pour compléter le circuit.
 6. Poser le boîtier électrique et le couvercle sur le véhicule. Consulter le manuel d'entretien.
 7. Inspecter toute la longueur du câblage pour déceler des zones de frottement, effilochage ou pincement. Passer au montage final.

Modèles Softail de 2004 à 2010

1. Enlever le couvercle du bloc fusibles. Retirer les deux vis à tête hexagonale qui attachent le support du bloc fusibles. Tirer l'ensemble du support et du bloc fusibles à l'écart du cadre du véhicule.
2. Appuyer sur la languette attachant le bloc fusibles du côté gauche. Glisser le bloc fusibles hors des encoches de montage.
3. Voir Figure 3. Prendre le fil adaptateur orange/blanc (6) du bloc fusibles dans le kit. Bien noter la borne à chaque extrémité. Seule la borne AVEC les languettes à ressort convient à la cavité de fusible. Couper avec soin la borne SANS les languettes à ressort du fil et la jeter.
4. Repérer la cavité de fusible marquée « P&A IGN » sur le couvercle de bloc fusibles. Il existe un fil alimentant un côté de ce circuit, mais aucun fil ou fusible connecté n'est présent. Insérer la borne sur le fil adaptateur orange/blanc jusqu'au fond. À des fins de comparaison, examiner une autre borne installée à l'usine et s'assurer de l'orientation et de la profondeur correctes.

5. Couper l'excès de longueur du fil orange/blanc du faisceau du manomètre d'huile numérique à portée du fil adaptateur orange/blanc installé à l'étape 4. Prendre le connecteur bout à bout scellé bleu (7) dans le kit. Épisser le fil orange/blanc du faisceau du manomètre d'huile numérique sur le fil adaptateur orange/blanc.
6. Voir Figure 5. Installer le fusible 2 A (11) du kit dans la cavité de fusible d'allumage « P&A IGN » pour compléter le circuit.
7. Glisser le bloc fusibles dans les fentes de montage du support de bloc fusibles jusqu'à ce qu'il s'installe fermement avec un déclic. Placer l'ensemble de support et de bloc fusibles en position. Attacher avec les deux vis à tête hexagonale retirées précédemment. Bien serrer. Installer le couvercle du bloc fusibles.
8. Inspecter toute la longueur du câblage pour déceler des zones de frottement, effilochage ou pincement. Passer au montage final.

Modèles Dyna de 2012 et plus récents: Modèles Softail de 2011 et plus récents

1. Installer le faisceau de connexion électrique (acheté séparément) sur le manomètre d'huile selon les instructions contenues dans le kit de faisceau.
 - a. Voir les instructions pour ce kit et le manuel d'entretien. Épisser le fil orange/blanc du faisceau du manomètre d'huile numérique sur le fil rouge/jaune du faisceau de connexion électrique.
 - b. Épisser le fil noir du faisceau du manomètre d'huile numérique sur le fil noir du faisceau de connexion électrique.
2. Brancher la prise femelle du faisceau de connexion électrique sur le faisceau du véhicule.
3. Inspecter toute la longueur du câblage pour déceler des zones de frottement, effilochage ou pincement. Passer au montage final.

Modèles FL Touring de 2004 à 2013

1.
 - a. **Modèles 2004 à 2006** : Déposer le couvercle latéral gauche. Se référer au manuel d'entretien.
 - b. **Modèles 2007** : Si cela n'est pas déjà fait, retirer le couvercle latéral droit. Se référer au manuel d'entretien.
 - c. **Modèles 2008 à 2013** : Déposer le couvercle latéral gauche. Se référer au manuel d'entretien.
2. **TOUS les modèles** : Retirer le porte-fusible principal, le bloc fusibles et le cache-poussière du véhicule. Se référer au manuel d'entretien.

3. Voir Figure 5. Prendre le fil adaptateur orange/blanc (6) du bloc fusibles dans le kit.
 - a. **Modèles de 2004 à 2006** : Voir Figure 4. (Vue de dessus). Bien noter la borne à chaque extrémité. Seule la borne SANS les languettes à ressort convient à la cavité de fusible. Couper avec soin la borne AVEC les languettes à ressort du fil et la jeter.
 - b. **Modèles 2007** : Voir Figure 4. (Vue de dessous). Bien noter la borne à chaque extrémité. Seule la borne AVEC les languettes à ressort convient à la cavité de fusible. Couper avec soin la borne SANS les languettes à ressort du fil et la jeter.
 - c. **Modèles de 2008 à 2013** : Voir Figure 4. (Vue de dessus). Bien noter la borne à chaque extrémité. Seule la borne SANS les languettes à ressort convient à la cavité de fusible. Couper avec soin la borne AVEC les languettes à ressort du fil et la jeter.

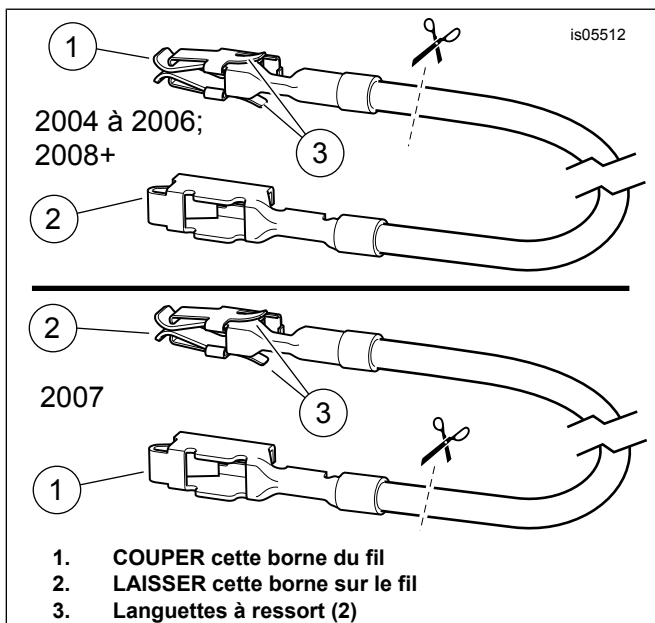


Figure 4. Fil adaptateur de bloc fusibles (modèles FL Touring)

4. **TOUS les modèles** : Chercher la cavité de fusible marquée « P&A IGN », « 2 A MAX ». Il existe une barre bus alimentant un côté de ce circuit, mais aucun fil ou fusible connecté n'est présent. Retirer les trois fusibles présents dans cette rangée, en notant leur emplacement.
5. Retirer délicatement le verrou secondaire orange en plastique du bloc fusibles. Insérer la borne sur le fil adaptateur orange/blanc jusqu'au fond. À des fins de comparaison, examiner une autre borne installée à l'usine et s'assurer de l'orientation et de la profondeur correctes. Installer le verrou secondaire.
6. Couper l'excès de longueur du fil orange/blanc du faisceau du manomètre d'huile numérique à portée du fil adaptateur orange/blanc installé à l'étape 5. Prendre le connecteur bout à bout scellé bleu (7) dans le kit. Épissurer le fil orange/blanc du faisceau du manomètre d'huile numérique sur le fil adaptateur orange/blanc.

7. Voir Figure 5. Installer le fusible 2 A (11) du kit dans la cavité de fusible d'allumage « P&A IGN » pour compléter le circuit. Installer les trois fusibles retirés à l'étape 4 dans les cavités correctes.
8. Installer le cache-poussière sur le bloc fusibles. Installer le bloc fusibles et le porte-fusible principal. Se référer au manuel d'entretien.
9. Inspecter toute la longueur du câblage pour déceler des zones de frottement, effilochage ou pincement. Passer au montage final.

Modèles FL Touring de 2014 à 2016

REMARQUE

Il est possible d'épissurer jusqu'à trois accessoires au faisceau de connexion électrique.

1. Déposer le couvercle latéral gauche. Se référer au manuel d'entretien.
2. Localiser le connecteur pour accessoires P&A [4A] (une prise mâle grise à 8 fiches Molex avec capuchon d'étanchéité) à l'intérieur du boîtier électrique, sous le couvercle gauche.
3. **Si un faisceau de connexion électrique N'EST PAS DÉJÀ INSTALLÉ :**

REMARQUE

Si le faisceau de connexion électrique doit être épissé avec d'autres installations, consulter le manuel d'entretien pour connaître les configurations à épissures multiples. Ne pas surcharger le circuit de charge du véhicule.

- a. Installer le faisceau de connexion électrique selon les instructions de ce kit. NE PAS brancher la prise femelle grise à 8 fiches sur le connecteur [4A] à ce stade.
- b. Se reporter à **CONNEXION DU FAISCEAU – TOUS les modèles** plus haut dans ces instructions.
- c. Couper les capuchons du fil noir et du fil violet/bleu sur le faisceau de connexion électrique. Dénuder les fils conformément au manuel d'entretien. NE PAS couper les capuchons du fil rouge.
- d. Sertir, épisser et sceller le fil noir du nouveau connecteur de capteur de pression d'huile sur le fil noir du faisceau de connexion électrique. Sertir, épisser et sceller le fil orange/blanc du connecteur de capteur de pression d'huile sur le fil violet/bleu.
- e. Retirer le connecteur [4A] du boîtier. Retirer le capuchon d'étanchéité du connecteur. Connecter la prise femelle grise du faisceau de connexion électrique au connecteur [4A].
4. **Si un faisceau de connexion électrique EST DÉJÀ INSTALLÉ :**

REMARQUE

Si le faisceau de connexion électrique doit être épissé avec d'autres installations, consulter le manuel d'entretien pour

connaître les configurations à épissures multiples. Ne pas surcharger le circuit de charge du véhicule.

- a. Retirer le connecteur [4A] du boîtier. Débrancher la prise femelle grise sur le faisceau de connexion électrique du connecteur [4A].
 - b. Se reporter à **CONNEXION DU FAISCEAU – TOUS les modèles**, plus haut dans ces instructions.
 - c. Couper les connexions bout à bout du fil noir et du fil violet/bleu sur le faisceau de connexion électrique. NE PAS couper les connexions bout à bout du fil rouge.
 - d. Dénuder les fils noirs et les fils violet/bleu conformément au manuel d'entretien.
 - e. Sertir, épisser et sceller les fils noirs du nouveau connecteur de capteur de pression d'huile et les accessoires précédemment installés sur le fil noir du faisceau de connexion électrique. Sertir, épisser et sceller les fils orange/blanc du connecteur de capteur de pression d'huile et les accessoires précédemment installés sur le fil violet/bleu.
 - f. Connecter la prise femelle grise du faisceau de connexion électrique au connecteur [4A].
5. Inspecter toute la longueur du câblage pour déceler des zones de frottement, effilochage ou pincement. Passer au montage final.

FIN DE LA PROCÉDURE

▲ AVERTISSEMENT

Lors d'opérations d'entretien sur le circuit de carburant, ne pas fumer ni laisser de flammes nues ou d'étincelles à proximité. L'essence est un produit extrêmement inflammable et hautement explosif, qui peut entraîner la mort ou des blessures graves. (00330a)

▲ AVERTISSEMENT

Commencer par brancher le câble positif (+) de la batterie. Si le câble positif (+) touche la masse alors que le câble négatif (-) est branché, des étincelles risquent de provoquer une explosion de la batterie pouvant entraîner la mort ou des blessures graves. (00068a)

AVIS

Ne pas trop serrer les boulons des bornes de batterie. Utiliser les couples de serrage recommandés. Trop serrer les boulons de borne de batterie pourrait endommager les bornes de la batterie. (00216a)

1. Poser le réservoir de carburant. Se référer au manuel d'entretien.

2. REMARQUE

Vérifier que l'interrupteur d'allumage est en position OFF (arrêt) avant d'installer le fusible principal ou d'attacher les câbles de batterie.

Tous les modèles avec fusible principal : Installer le fusible principal. Se référer au manuel d'entretien.

3. **Modèles Dyna de 2011 et plus anciens avec disjoncteur principal** : Installer la batterie. Se référer au manuel d'entretien.
4. **Tous les modèles équipés du disjoncteur principal SAUF Dyna 2011 et plus anciens** : Brancher le câble négatif de la batterie. Se référer au manuel d'entretien.
5. **Tous les modèles équipés du disjoncteur principal** : Enduire les bornes de batterie d'une couche légère de vaseline ou de produit anticorrosion.
6. **TOUS les modèles** : Tester le bon fonctionnement du manomètre d'huile numérique. Voir la section **Fonctionnement du manomètre** qui suit.
7. Poser la selle. Après avoir posé la selle, la tirer vers le haut pour vérifier qu'elle est bien fixée.

Fonctionnement du manomètre

Le manomètre d'huile s'allume lorsque l'allumage du véhicule est EN MARCHÉ. La valeur minimale qui peut être affichée est 0,3 bar (5 psi). Cet affichage apparaît même si le moteur n'est pas en marche.

Si la pression d'huile baisse à un niveau qui allume le voyant indicateur d'huile, **ARRÊTER LE MOTEUR IMMÉDIATEMENT !** Consulter la section INDICATEURS LUMINEUX dans le manuel du propriétaire. **NE PAS CONTINUER À CONDUIRE** tant que le problème n'est pas localisé et que les réparations nécessaires ne sont pas faites.

CHANGEMENT DU MODE D'AFFICHAGE

1. Pour passer l'affichage en psi ou en bar :
 - a. Avec le véhicule dans une zone bien éclairée, mettre l'interrupteur d'allumage en position d'allumage (IGNITION) mais ne pas démarrer le moteur.
 - b. Laisser la valeur de la pression indiquée sur la face du manomètre se stabiliser à ou au-dessus de 5 PSI ou 0,3 BAR. Couvrir la moitié droite de l'affichage (au moins la partie juste en-dessous de l'icône PSI/BAR) avec votre main ou tout autre objet opaque.
 - c. Dès que l'affichage commence à clignoter (environ cinq secondes), exposer la face du manomètre. Le clignotement s'arrête, et l'autre mode s'affiche.
 - d. Si le clignotement continue, couper et rallumer le contact et répéter la procédure.

PIÈCES DE RECHANGE

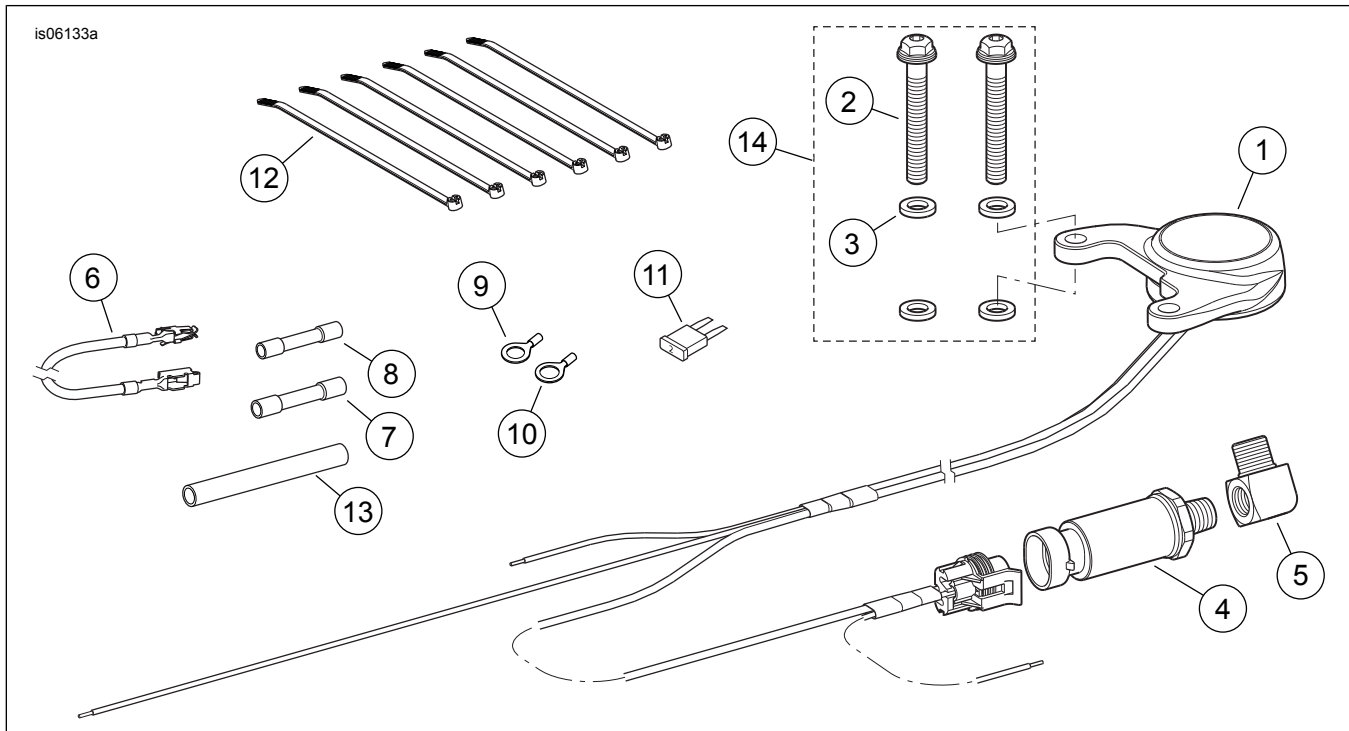


Figure 5. Pièces détachées, manomètre d'huile numérique

Tableau 1. Pièces de rechange

| Kit | Article | Description (quantité) | Numéros de pièce |
|-----------------------|---------|---|----------------------|
| Kit 75138-09 (chromé) | 1 | Manomètre d'huile numérique (chromé) | Non vendu séparément |
| Kit 75340-09 (noir) | 1 | Manomètre d'huile numérique (noir) | Non vendu séparément |
| | 2 | Vis, à collet à tête hexagonale (2) | 3155 |
| | 3 | Rondelle, isolation (4) | 6580 |
| | 4 | Capteur de pression d'huile | 74438-99A |
| | 5 | Raccord coudé 90 degrés en laiton | 75221-09 |
| | 6 | Fil adaptateur de bloc fusibles (orange/blanc) | 70329-04 |
| | 7 | Connecteur bout à bout scellé, no 14-16 AWG (bleu) | 70586-93 |
| | 8 | Connecteur bout à bout scellé, no 18-20 AWG (rouge) | 70585-93 |
| | 9 | Borne circulaire, no 18-22 AWG (goujon de 1/4 po) | 9858 |
| | 10 | Borne circulaire, no 18-22 AWG (goujon de 5/16 po) | 9859 |
| | 11 | Fusible, à lame, 2 A | 54305-98 |
| | 12 | Serre-câbles | 10181 |
| | 13 | Tube thermorétractable, noir, 0,8 mm (0.032 in) x 51 mm (2.0 in) de long | 72411-97 |
| | 14 | Kit d'entretien, visserie de manomètre d'huile (inclut les éléments 2 et 3) | 12600004 |