



MANOMETRO DIGITALE DELL'OLIO

GENERALE

Numeri kit

75138-09, 75340-09

Modelli

Per informazioni sugli abbinamenti dei modelli, vedere il catalogo di vendita al dettaglio delle parti e accessori o la sezione Parts and Accessories (Parti e accessori) del sito Web www.harley-davidson.com (solo in inglese).

Requisiti di installazione

I **modelli Softail 2011 ed anni successivi** richiedono l'acquisto separato di un kit dei collegamenti elettrici (No codice 72673-11).

I **modelli Dyna 2012 ed anni successivi** richiedono l'acquisto separato di un kit dei collegamenti elettrici (No codice 72673-11).

I **modelli Touring 2014-2016** richiedono l'acquisto separato di un kit dei collegamenti elettrici (codice n. 69200722), qualora non fosse già stato installato.

Per la corretta installazione dei componenti di questo kit occorre un Ultratorch UT-100 (N. codice HD-39969), una pistola termica Robinair (N. codice HD-25070) con un accessorio per la termoritrazione (N. codice HD-41183), o qualsiasi altro idoneo dispositivo a riscaldamento radiante.

Per l'installazione corretta dei componenti di questo kit occorre Loctite[®] 565 Thread Sealant (codice n. 99818-97).

⚠ AVVERTENZA

La sicurezza del pilota e del passeggero dipende dalla corretta installazione di questo kit. Attenersi alle procedure appropriate illustrate nel manuale di manutenzione. Se non si è in grado di eseguire la procedura o non si dispone degli attrezzi adeguati, rivolgersi a un concessionario Harley-Davidson per l'installazione. Un'installazione non corretta di questo kit può causare lesioni gravi o mortali. (00333b)

NOTA

Questo foglio di istruzioni fa riferimento alle informazioni riportate nel manuale di manutenzione. Per questa installazione è richiesto l'uso del manuale di manutenzione del veicolo di quest'anno/modello. Ne è disponibile uno presso i concessionari Harley-Davidson.

Sovraccarico elettrico

NOTA

Se si montano troppi accessori elettrici, si rischia di sovraccaricare l'impianto di carica del veicolo. Se gli accessori elettrici che funzionano contemporaneamente consumano più corrente elettrica di quanta possa generare l'impianto di carica del veicolo, il consumo può scaricare la batteria e danneggiare l'impianto elettrico del veicolo. (00211d)

⚠ AVVERTENZA

Quando si installano gli accessori elettrici, accertarsi di non superare l'ampereaggio nominale del fusibile o dell'interruttore automatico che protegge il circuito modificato. Se si supera l'ampereaggio massimo si possono causare guasti elettrici, con pericolo di lesioni gravi o mortali. (00310a)

Questo kit assorbirà dall'impianto elettrico fino a 400 mA di corrente aggiuntiva.

Contenuto del kit

Vedere Figura 5 e Tabella 1

PREPARAZIONE

⚠ AVVERTENZA

Per prevenire l'avviamento indesiderato del veicolo e conseguenti lesioni gravi o mortali, estrarre il fusibile principale prima di procedere. (00251b)

⚠ AVVERTENZA

Per evitare l'avviamento fortuito del veicolo, che potrebbe causare lesioni gravi o mortali, scollegare il cavo negativo (-) della batteria prima di procedere. (00048a)

Modelli CON sirena del sistema di sicurezza

NOTA

- **Per veicoli del 2007 e successivi dotati di sirena del sistema di sicurezza:** con il portachiavi elettrico presente, girare il commutatore di accensione su ACCESO. Vedere il manuale di manutenzione. Dopo il disarmo del sistema, portare il commutatore di accensione su OFF (spento). Togliere **IMMEDIATAMENTE** il fusibile principale.
- **Per veicoli del 2006 e precedenti dotati di sirena del sistema di sicurezza:** disattivare la sirena con il portachiavi elettronico o il codice di sicurezza. Vedere il manuale di manutenzione. Rimuovere il fusibile principale o l'interruttore automatico generale. Portare il commutatore di accensione su SPENTO.



Modelli SENZA sirena del sistema di sicurezza

Modelli con il fusibile principale: vedere il manuale di manutenzione. Togliere il fusibile principale.

Tutti i modelli con l'interruttore automatico generale TRANNE i modelli Dyna 2011 ed anni precedenti:

1. Vedere il manuale di manutenzione per la rimozione della sella. Conservare tutta la bulloneria di montaggio della sella.
2. Vedere il manuale di manutenzione. Scollegare il cavo negativo della batteria.
3. Portare il commutatore di accensione su SPENTO.

Modelli Dyna 2011 ed anni precedenti con interruttore automatico principale:

1. Vedere il manuale di manutenzione per la rimozione della sella. Conservare tutta la bulloneria di montaggio della sella.

⚠ AVVERTENZA

Per evitare l'avviamento accidentale del veicolo e le conseguenti lesioni gravi o mortali, scollegare i cavi della batteria (partendo da quello negativo) prima di procedere. (00307a)

⚠ AVVERTENZA

Scollegare prima il cavo negativo (-) della batteria. Il contatto fra cavo positivo (+) e la massa con il cavo negativo (-) collegato produce scintille che potrebbero provocare l'esplosione della batteria e lesioni gravi o mortali. (00049a)

2. Scollegare entrambi i cavi della batteria iniziando dal cavo negativo. Rimuovere la batteria secondo le istruzioni riportate nel manuale di manutenzione.
3. Portare il commutatore di accensione su SPENTO.

INSTALLAZIONE DEL TRASMETTITORE DELLA PRESSIONE DELL'OLIO E DEL MANOMETRO

1. Vedere Figura 1. Rimuovere il connettore dal pressostato dell'olio. Rimuovere ed eliminare l'interruttore. Rimuovere il vecchio prodotto frenafiletta dall'apertura filettata.

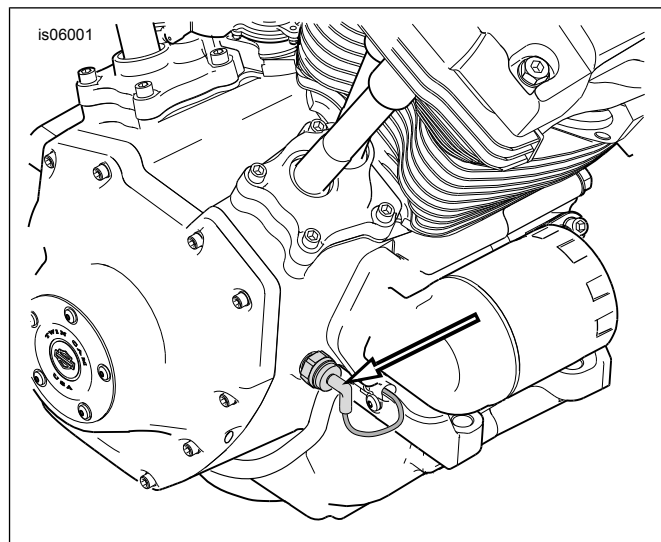


Figura 1. Posizione del pressostato dell'olio (tipico)

2. Vedere Figura 5. **Solo modelli Dyna e Softail:** prendere dal kit il raccordo a gomito a 90 gradi (5). Applicare Loctite® 565 Thread Sealant (codice n. 99818-97) alle filettature pulite maschio del raccordo. Avvitare il raccordo nel basamento. Orientare il raccordo in modo che il trasmettitore sia rivolto verso il basso. Serrare a 10,2–13,6 N·m (90–120 in-lbs).
3. **Tutti i modelli:** prendere dal kit il trasmettitore della pressione dell'olio (4). Avvitare il trasmettitore della pressione dell'olio nel basamento o nel raccordo a gomito. Serrare. 10,2–13,6 N·m (90–120 in-lbs).

⚠ AVVERTENZA

Durante la manutenzione dell'impianto di alimentazione, non fumare né generare scintille o fiamme libere nelle vicinanze. La benzina è estremamente infiammabile e altamente esplosiva e l'inosservanza di misure di sicurezza adeguate può causare lesioni gravi o mortali. (00330a)

4. Vedere il manuale di manutenzione. Allentare il serbatoio del combustibile per accedere al coperchio posteriore dei bilancieri.
5. Vedere Figura 2. Passare al cilindro posteriore del motore (4). Rimuovere ed eliminare i due bulloni posteriori destri del coperchio dei bilancieri (2). Rimuovere il vecchio prodotto frenafiletta dai fori filettati.
6. Prendere dal kit il manometro digitale dell'olio (1), due viti esagonali flangiate e quattro rondelle isolanti (3). Collocare una rondella sulla filettatura di ogni vite. Inserire le viti nei fori di montaggio del manometro come mostrato. Collocare una seconda rondella sulla filettatura di ogni vite.

NOTA

Accertarsi che il filo del manometro e relativo tubo di protezione non vengano schiacciati tra il manometro stesso e il coperchio dei bilancieri.

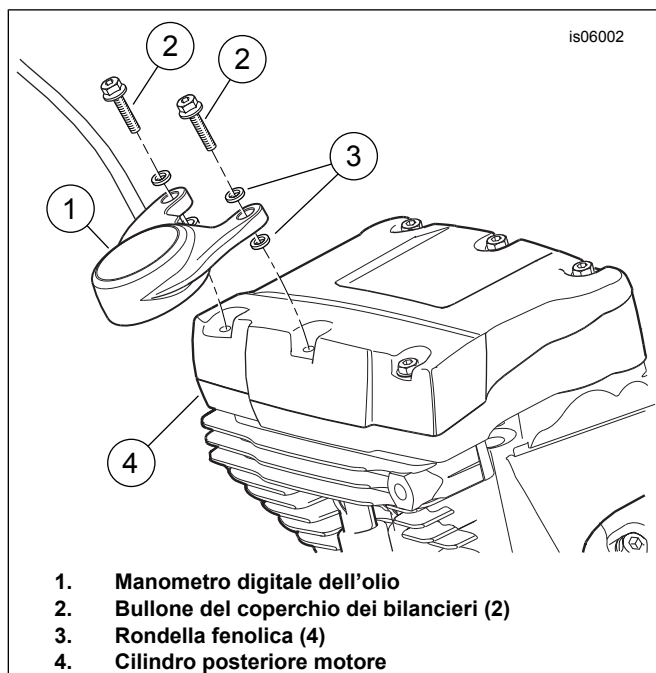


Figura 2. Installazione del manometro digitale dell'olio

7. Passare all'indietro il filo del manometro e relativo tubo di protezione oltre il coperchio dei bilancieri. Serrare leggermente il manometro al coperchio dei bilancieri con entrambe le viti. Serrare la vite anteriore. 20,3–24,4 N·m (15–18 ft-lbs). Serrare la vite posteriore. 20,3–24,4 N·m (15–18 ft-lbs).

DISPOSIZIONE DEL CABLAGGIO

1. Passare il tubo di protezione del cablaggio del manometro digitale dell'olio verso la parte posteriore del veicolo.

Disporre come segue i fili arancione/bianco e il filo nero senza terminazione.

1. **Modelli Dyna:**
 - a. Sotto il longherone superiore del telaio
 - b. Attraverso la zona della batteria (anteriormente alla posizione della batteria)
 - c. Verso il retro del pannello fusibili sul lato sinistro del veicolo
2. **Modelli Dyna:** disporre come segue i fili arancione/bianco e il filo nero senza terminazione.
 - a. Sotto il longherone superiore del telaio
 - b. Attraverso la zona della batteria (anteriormente alla posizione della batteria)
 - c. Verso il retro del pannello fusibili sul lato sinistro del veicolo

3. **Modelli Softail:** disporre come segue i fili arancione/bianco e il filo nero senza terminazione:
 - a. lungo l'interno del longherone superiore del telaio oltre la batteria
 - b. Sopra il pannello fusibili
4. **Modelli Touring TRANNE 2007:** disporre come segue i fili arancione/bianco e il filo nero senza terminazione:
 - a. sopra il longherone superiore destro del telaio
 - b. Passando sotto il cablaggio già posizionato sotto la sella
 - c. Sotto il longherone superiore sinistro del telaio
 - d. Nella zona dietro il coperchio sinistro.
5. **Modelli Touring 2007:** disporre come segue i fili arancione/bianco e il filo nero senza terminazione:
 - a. Lungo l'interno del longherone superiore del telaio
 - b. In basso verso la zona dietro il coperchio destro.

Disporre il tratto lungo del cablaggio al trasmettitore della pressione dell'olio installato in precedenza:

1. **Modelli Dyna:**
 - a. all'indietro lungo il longherone superiore del telaio
 - b. in basso lungo il longherone verticale dietro il contenitore della batteria
 - c. in avanti lungo il longherone inferiore del telaio
 - d. in alto lungo il longherone verticale anteriore
2. **Modelli Softail:**
 - a. all'indietro lungo il longherone superiore del telaio
 - b. Seguendo verso il basso il cablaggio principale del veicolo dietro il serbatoio dell'olio
 - c. In avanti insieme al cablaggio principale lungo il longherone inferiore del telaio
3. **Modelli Touring:**
 - a. in basso lungo il tubo verticale dietro il coperchio destro
 - b. In avanti lungo il longherone inferiore del telaio e il cablaggio del veicolo
 - c. In alto lungo il longherone verticale anteriore

4. TUTTI i modelli:

- a. Inserire il connettore nel trasmettitore della pressione dell'olio

COLLEGAMENTO DEL CABLAGGIO

TUTTI i modelli

Per l'installazione del manometro digitale dell'olio sul veicolo è necessario il giuntaggio dei conduttori. Per i procedimenti di giuntaggio dei fili, vedere l'appendice nel manuale di manutenzione.

▲ AVVERTENZA

Seguire le istruzioni del produttore in caso di utilizzo dell'UltraTorch UT-100 o qualsiasi altro dispositivo a riscaldamento radiante. Il mancato rispetto delle istruzioni del produttore espone a rischi di incendio, con pericolo di lesioni gravi o mortali. (00335a)

- Non dirigere il calore verso i componenti dell'impianto di alimentazione. Il calore eccessivo può causare incendi/esplosioni del combustibile con conseguenti lesioni gravi o mortali.
- Il calore deve essere diretto unicamente sui connettori sottoposti a termoretrazione e non sugli altri componenti dell'impianto elettrico.
- Tenere sempre le mani lontane dalla punta dell'attrezzo e dall'accessorio per la termoritrattazione.

NOTA

I connettori elettrici sono identificati nel manuale di manutenzione dai numeri e dalle lettere illustrati qui tra parentesi.

1. Tagliare via il connettore originale del pressostato dell'olio (circuito [120] o [139], a seconda del modello e dell'anno) dal filo verde/giallo del cablaggio del veicolo.
2. Vedere Figura 5. Far scorrere sul filo il tubo termoretrattile (13). Prendere dal kit il connettore rosso a giunto di testa a tenuta (8). Giuntare il filo verde/giallo del nuovo connettore del trasmettitore della pressione dell'olio al filo verde/giallo del cablaggio del veicolo.
3. Far scorrere il tubo termoretrattile sul connettore giuntato ed entrambi i fili. Utilizzare una pistola termica o un dispositivo a riscaldamento radiante adatto per fare ritirare il tubo sui fili e sul connettore.
4. Fissare come necessario i fili e il tratto lungo del cablaggio al telaio del veicolo con le fascette fermacavi prese dal kit.
5. Tornare ai fili senza terminazione del cablaggio presso il pannello fusibili.
6.
 - a. **Modelli Dyna 2012 e successivi:** procedere alla relativa sezione.
 - b. **Modelli Softail 2011 e successivi:** procedere alla relativa sezione.

- c. **Modelli Dyna 2014-2016:** procedere alla relativa sezione.

- d. **Tutti gli altri modelli:** continuare con il passaggio 7.

7. Vedere il manuale di manutenzione. Individuare sul telaio il collegamento di massa per il cablaggio principale. Rimuovere la vite o il dado di massa.
8. Vedere Figura 5. Selezionare il terminale ad anello della misura corretta (elemento 9 o 10) che si adatti alla misura della vite di massa o al prigioniero. Tagliare il filo nero di massa nel cablaggio del manometro digitale dell'olio in vicinanza del punto di massa del veicolo. Giuntare il terminale ad anello sul filo di massa nero. Installare il terminale sulla vite di massa o sul prigioniero. Collegare il filo arancione/bianco a una sorgente di alimentazione sul veicolo. Vedere istruzioni e schemi elettrici nel manuale di manutenzione. Per anno e modello del veicolo specifici andare alla sezione che segue.

Tutti i modelli 2003 e anni precedenti

1. Individuare il filo arancione/bianco del cablaggio del veicolo che porta al connettore posteriore di illuminazione [7] sotto la sella.
2. Tagliare il tratto in eccesso dal filo arancione/bianco del cablaggio del manometro digitale dell'olio in modo che arrivi facilmente al filo arancione/bianco del cablaggio del veicolo.
3. Tagliare il filo arancione/bianco del cablaggio del veicolo in una posizione in cui sia facile spellarlo e giuntarlo al filo arancione/bianco sul cablaggio del manometro digitale dell'olio.
4. Vedere Figura 5. L'avvertenza sotto la voce Collegamento del cablaggio e il manuale di manutenzione. Usando il connettore a giunto di testa a tenuta blu (7) preso dal kit, giuntare insieme tutti e tre i fili arancione/bianchi.
5. Controllare lungo l'intera lunghezza del cablaggio che non vi siano punti di sfregamento, usura o punti in cui i fili possano venire schiacciati. Passare al Montaggio finale.

Modelli Dyna 2004-2011

1. Vedere il manuale di manutenzione. Rimuovere il pannello elettrico dal veicolo.
2. Vedere Figura 5. Prendere dal kit il filo arancione/bianco dell'adattatore del pannello fusibili (6). Vedere la figura 3. Ad ogni estremità, prendere nota del terminale. Nella cavità del fusibile si inserisce solo il terminale CON le linguette elastiche. Tagliare con attenzione il terminale SENZA le linguette elastiche via dal filo ed eliminarlo.

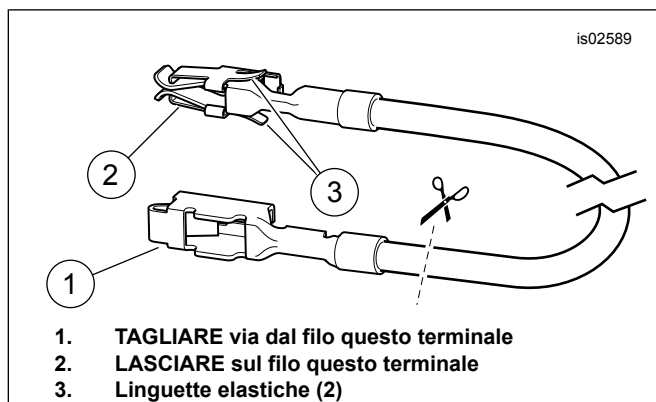


Figura 3. Filo dell'adattatore del pannello fusibili (modelli Dyna e Softail)

3. Individuare la cavità del fusibile contrassegnata dalla parola "OPEN" (inutilizzata) sul pannello elettrico. Un filo dovrebbe alimentare un lato di questo circuito, ma non ci dovrebbe essere nessun filo o fusibile corrispondente. Inserire il terminale nel filo arancione/bianco dell'adattatore finché non si arresti. Esaminare l'attiguo terminale installato in fabbrica e controllare orientamento e profondità di inserimento.
4. Tagliare il tratto in eccesso dal filo arancione/bianco del cablaggio del manometro digitale dell'olio in modo che arrivi in un punto facilmente raggiungibile del filo arancione/bianco dell'adattatore installato al punto 3. Vedere la figura 5. Prendere il connettore blu a giunto di testa a tenuta (7). Giuntare il filo arancione/bianco del cablaggio del manometro digitale dell'olio al filo arancione/bianco dell'adattatore.
5. Vedere Figura 5. Inserire il fusibile da 2 A (11) nella cavità "OPEN" (inutilizzata) per chiudere il circuito.
6. Installare sul veicolo il pannello elettrico e il coperchio. Vedere il manuale di manutenzione.
7. Controllare lungo l'intera lunghezza del cablaggio che non vi siano punti di sfregamento, usura o punti in cui i fili possano venire schiacciati. Passare al Montaggio finale.

Modelli Softail dal 2004 al 2010

1. Rimuovere il coperchio del pannello fusibili. Rimuovere le due viti a testa esagonale che fissano la staffa del pannello fusibili. Staccare la staffa ed il pannello fusibili dal telaio del veicolo.
2. Premere la linguetta che fissa il pannello fusibili sinistro. Estrarre il pannello facendolo scorrere via dalle scanalature di montaggio.
3. Vedere Figura 3. Prendere dal kit il filo arancione/bianco dell'adattatore del pannello fusibili (6). Ad ogni estremità, prendere nota del terminale. Nella cavità del fusibile si inserisce solo il terminale CON le linguette elastiche. Tagliare con attenzione il terminale SENZA le linguette elastiche via dal filo ed eliminarlo.

4. Individuare la cavità del fusibile indicata con "P&A IGN" sul coperchio del pannello fusibili. Un filo dovrebbe alimentare un lato di questo circuito, ma non ci dovrebbe essere nessun filo o fusibile corrispondente. Inserire il terminale nel filo arancione/bianco dell'adattatore finché non si arresti. Esaminare l'attiguo terminale installato in fabbrica e controllare orientamento e profondità di inserimento.
5. Tagliare il tratto in eccesso dal filo arancione/bianco del cablaggio del manometro digitale dell'olio in modo che arrivi in un punto facilmente raggiungibile del filo arancione/bianco dell'adattatore installato al punto 4. Prendere dal kit il connettore blu a giunto di testa a tenuta (7). Giuntare il filo arancione/bianco del cablaggio del manometro digitale dell'olio al filo arancione/bianco dell'adattatore.
6. Vedere Figura 5. Inserire il fusibile da 2 A (11) preso dal kit nella cavità "P&A IGN" per chiudere il circuito.
7. Far scorrere il pannello fusibili nelle scanalature di montaggio sulla staffa del pannello finché non scatti saldamente in posizione. Mettere la staffa ed il pannello fusibili al proprio posto. Fissare con le due viti a testa esagonale rimosse in precedenza. Serrare a fondo. Installare il coperchio del pannello fusibili.
8. Controllare lungo l'intera lunghezza del cablaggio che non vi siano punti di sfregamento, usura o punti in cui i fili possano venire schiacciati. Passare al Montaggio finale.

Modelli Dyna 2012 ed anni successivi: Modelli Softail 2011 ed anni successivi

1. Installare il cablaggio del collegamento elettrico (acquistato separatamente) sul manometro dell'olio seguendo le istruzioni incluse nel kit del cablaggio.
 - a. Fare riferimento alle istruzioni per quel kit e al manuale di manutenzione. Giuntare il filo arancione/bianco del cablaggio del manometro digitale dell'olio al filo rosso/giallo del cablaggio del collegamento elettrico.
 - b. Giuntare il filo nero del cablaggio del manometro digitale dell'olio al filo nero del cablaggio del collegamento elettrico.
2. Collegare la presa del cablaggio del collegamento elettrico al cablaggio del veicolo.
3. Controllare lungo l'intera lunghezza del cablaggio che non vi siano punti di sfregamento, usura o punti in cui i fili possano venire schiacciati. Passare al Montaggio finale.

Modelli Touring FL 2004-2013

1.
 - a. **Modelli 2004-2006:** rimuovere il coperchio sinistro. Vedere il manuale di manutenzione.
 - b. **Modelli 2007:** se non lo si è già fatto, rimuovere il coperchio destro. Vedere il manuale di manutenzione.

- c. **Modelli 2008-2013:** rimuovere il coperchio sinistro. Vedere il manuale di manutenzione.
2. **TUTTI i modelli:** rimuovere dal veicolo il portafusibili del fusibile principale, il pannello fusibili e il coperchio parapolvere. Vedere il manuale di manutenzione.
 3. Vedere Figura 5. Prendere dal kit il filo arancione/bianco dell'adattatore del pannello fusibili (6).
 - a. **Modelli 2004-2006:** vedere Figura 4. (vista superiore). Ad ogni estremità, prendere nota del terminale. Nella cavità del fusibile si inserisce solo il terminale **SENZA** le linguette elastiche. Tagliare con attenzione il terminale **CON** le linguette elastiche via dal filo ed eliminarlo.
 - b. **Modelli 2007:** vedere Figura 4. (vista inferiore). Ad ogni estremità, prendere nota del terminale. Nella cavità del fusibile si inserisce solo il terminale **CON** le linguette elastiche. Tagliare con attenzione il terminale **SENZA** le linguette elastiche via dal filo ed eliminarlo.
 - c. **Modelli 2008-2013:** vedere Figura 4. (vista superiore). Ad ogni estremità, prendere nota del terminale. Nella cavità del fusibile si inserisce solo il terminale **SENZA** le linguette elastiche. Tagliare con attenzione il terminale **CON** le linguette elastiche via dal filo ed eliminarlo.

5. Staccare con delicatezza dal pannello fusibili il blocco secondario di plastica arancione. Inserire il terminale nel filo arancione/bianco dell'adattatore finché non si arresti. Esaminare l'attiguo terminale installato in fabbrica e controllare orientamento e profondità di inserimento. Installare il blocco secondario.
6. Tagliare il tratto in eccesso dal filo arancione/bianco del cablaggio del manometro digitale dell'olio in modo che arrivi in un punto facilmente raggiungibile del filo arancione/bianco dell'adattatore installato al punto 5. Prendere dal kit il connettore blu a giunto di testa a tenuta (7). Giuntare il filo arancione/bianco del cablaggio del manometro digitale dell'olio al filo arancione/bianco dell'adattatore.
7. Vedere Figura 5. Inserire il fusibile da 2 A (11) preso dal kit nella cavità "P&A IGN" per chiudere il circuito. Installare i tre fusibili rimossi al punto 4 nelle cavità corrette.
8. Installare il coperchio parapolvere sul pannello fusibili. Installare il pannello fusibili e il portafusibili del fusibile principale. Vedere il manuale di manutenzione.
9. Controllare lungo l'intera lunghezza del cablaggio che non vi siano punti di sfregamento, usura o punti in cui i fili possano venire schiacciati. Passare al Montaggio finale.

Modelli Touring FL 2014-2016

NOTA

Possono essere giuntati nel cablaggio di collegamento elettrico fino a tre accessori.

1. Rimuovere il coperchio di sinistra. Vedere il manuale di manutenzione.
2. Individuare il connettore [4A] per accessori P&A (una parte maschio Molex grigio a otto vie con un coperchio di protezione dalle intemperie) all'interno del pannello elettrico, sotto il coperchio del lato sinistro.
3. **Se un cablaggio del collegamento elettrico NON È GIÀ INSTALLATO:**

NOTA

Se occorre usare il cablaggio del collegamento elettrico per collegare più installazioni, vedere nel manuale di manutenzione le configurazioni con più giuntaggi. Non sovraccaricare l'impianto di carica.

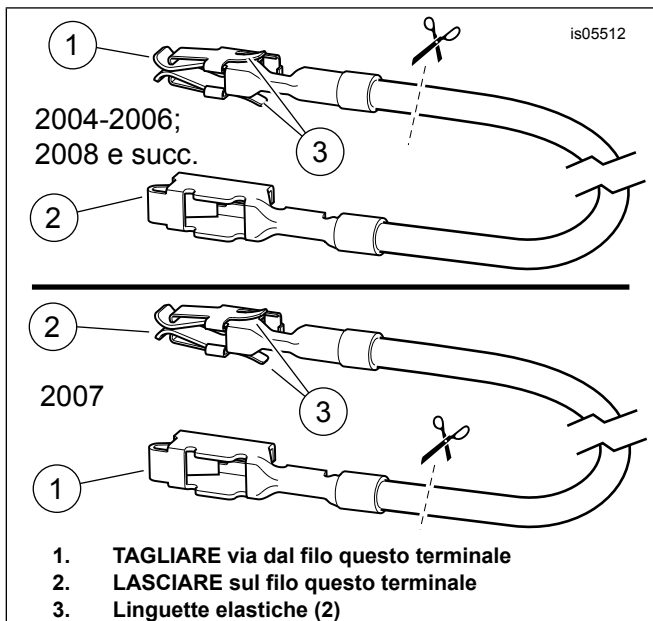


Figura 4. Filo dell'adattatore del pannello fusibili (Touring FL)

4. **TUTTI i modelli:** individuare la cavità del fusibile contrassegnata dalla sigla "P&A IGN" "2A MAX". Un bus dovrebbe alimentare un lato di questo circuito, ma non ci dovrebbe essere nessun filo o fusibile corrispondente. Estrarre i tre fusibili che si trovano in questa fila, prendendo nota della loro posizione.

- a. Installare il cablaggio del collegamento elettrico secondo le istruzioni contenute in quel kit. **NON** collegare adesso la parte femmina grigia ad otto vie al connettore [4A].
- b. Vedere sopra **COLLEGAMENTO DEL CABLAGGIO, TUTTI i modelli**, in queste istruzioni.
- c. Fissare sul cablaggio del collegamento elettrico i cappucci alle estremità del filo nero e del filo viola/blu. Spelare i fili secondo le istruzioni riportate nel manuale di manutenzione. **NON** fissare il cappuccio all'estremità del filo rosso.

- d. Serrare, giuntare e sigillare il filo nero del nuovo connettore del trasmettitore della pressione dell'olio al filo nero sul cablaggio del collegamento elettrico. Serrare, giuntare e sigillare il filo arancione/bianco del connettore del trasmettitore della pressione dell'olio al filo viola/blu.
 - e. Rimuovere il connettore [4A] dal pannello elettrico. Rimuovere il coperchio di protezione dalle intemperie dal connettore. Collegare la parte femmina grigia sul cablaggio del collegamento elettrico al connettore [4A].
4. **Se un cablaggio del collegamento elettrico È GIÀ INSTALLATO:**
- NOTA*
- Se occorre usare il cablaggio del collegamento elettrico per collegare più installazioni, vedere nel manuale di manutenzione le configurazioni con più giuntaggi. Non sovraccaricare l'impianto di carica.*
- a. Rimuovere il connettore [4A] dal pannello elettrico. Staccare la parte femmina grigia del cablaggio del collegamento elettrico dal connettore [4A].
 - b. Vedere sopra **COLLEGAMENTO DEL CABLAGGIO, TUTTI i modelli**, in queste istruzioni.
 - c. Fissare sul cablaggio del collegamento elettrico i collegamenti giuntati alle estremità del filo nero e del filo viola/blu. **NON** fissare i collegamenti giuntati all'estremità del filo rosso.
 - d. Spelare i fili neri e i fili viola/blu secondo le istruzioni del manuale di manutenzione.
 - e. Serrare, giuntare e sigillare i fili neri del nuovo connettore del trasmettitore della pressione dell'olio e gli accessori installati in precedenza al filo nero sul cablaggio del collegamento elettrico. Serrare, giuntare e sigillare i fili arancione/bianchi del connettore del trasmettitore della pressione dell'olio e gli accessori installati in precedenza al filo viola/blu.
 - f. Collegare la parte femmina grigia sul cablaggio del collegamento elettrico al connettore [4A].
5. Controllare lungo l'intera lunghezza del cablaggio che non vi siano punti di sfregamento, usura o punti in cui i fili possano venire schiacciati. Passare al Montaggio finale.

COMPLETAMENTO

▲ AVVERTENZA

Durante la manutenzione dell'impianto di alimentazione, non fumare né generare scintille o fiamme libere nelle vicinanze. La benzina è estremamente infiammabile e altamente esplosiva e l'inosservanza di misure di sicurezza adeguate può causare lesioni gravi o mortali. (00330a)

▲ AVVERTENZA

Collegare prima il cavo positivo (+) della batteria. Il contatto fra cavo positivo (+) e la massa con il cavo negativo (-) collegato produce scintille che potrebbero provocare l'esplosione della batteria e lesioni gravi o mortali. (00068a)

NOTA

Non serrare eccessivamente i bulloni sui terminali della batteria. Serrare ai valori di coppia consigliati. Il serraggio eccessivo dei bulloni sui terminali della batteria può danneggiare i terminali. (00216a)

1. Installare il serbatoio del combustibile. Vedere il manuale di manutenzione.

2. *NOTA*

Accertarsi che il commutatore di accensione sia su OFF (spento) prima d'installare il fusibile principale, o di collegare i cavi della batteria.

Tutti i modelli con fusibile principale: installare il fusibile principale. Vedere il manuale di manutenzione.

3. **Modelli Dyna 2011 ed anni precedenti con interruttore automatico principale:** installare la batteria. Vedere il manuale di manutenzione.

4. **Tutti i modelli con l'interruttore automatico generale TRANNE i modelli Dyna 2011 e anni precedenti:** fissare il cavo negativo della batteria. Vedere il manuale di manutenzione.

5. **Tutti i modelli con l'interruttore automatico generale:** applicare un sottile strato di vaselina o di ritardante corrosivo sui terminali della batteria.

6. **TUTTI i modelli:** controllare che il manometro digitale dell'olio funzioni regolarmente. Vedere la sezione **Funzionamento del manometro** che segue.

7. Installare la sella. Dopo aver installato la sella, tirarla verso l'alto per verificare che sia fissata in posizione.

Funzionamento del manometro

Il manometro dell'olio si accende quando si inserisce l'accensione del veicolo. Il valore minimo che può essere mostrato è 0,3 bar (5 psi). Questo valore viene visualizzato anche se il motore non è in funzione.

Se la pressione dell'olio scende al punto in cui la spia della pressione si accende, **ARRESTARE IMMEDIATAMENTE IL MOTORE!** Consultare le SPIE nel manual d'uso. **NON GUIDARE** ulteriormente la motocicletta fino a quando non venga individuato il problema e vengano fatte le necessarie riparazioni.

CAMBIO DELLA MODALITÀ DI VISUALIZZAZIONE

1. Per cambiare le unità di misura della pressione tra psi e bar, procedere come segue:
 - a. Con il veicolo in una zona ben illuminata, portare il commutatore di accensione su IGNITION (accensione), ma non avviare il motore.

b. Far stabilizzare la pressione visualizzata sul quadrante del manometro a un valore di almeno 5 psi or 0,3 bar. Coprire la metà destra del quadrante (parte immediatamente sotto l'icona PSI/BAR) con la mano o un altro oggetto opaco.

c. Non appena il display inizia a lampeggiare (circa cinque secondi), scoprire il quadrante del manometro. Il lampeggio si interromperà e verrà visualizzata la modalità alternativa.

d. Se il lampeggio continua, disinserire e reinserire l'accensione e ripetere il processo.

PARTI DI RICAMBIO

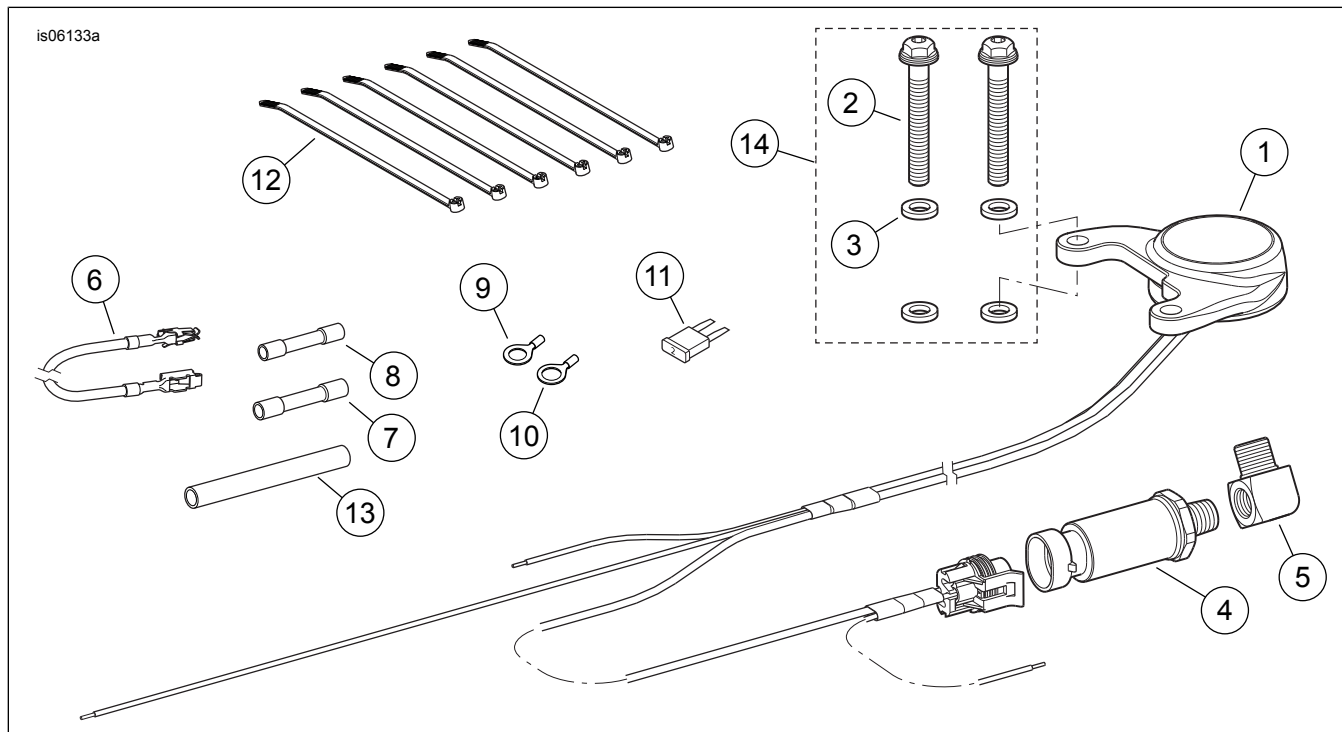


Figura 5. Parti di ricambio: Manometro digitale dell'olio

Tabella 1. Parti di ricambio

Kit	Voce	Descrizione (quantità)	Numero codice
Kit 75138-09 (cromato)	1	Manometro, digitale dell'olio (cromato)	Parte non venduta separatamente
Kit 75340-09 (nero)	1	Manometro, digitale dell'olio (nero)	Parte non venduta separatamente
	2	Vite, testa flangiata esagonale (2)	3155
	3	Rondella, isolante (4)	6580
	4	Trasmettitore della pressione dell'olio	74438-99A
	5	Raccordo a gomito, femmina-maschio, a 90 gradi, in ottone	75221-09
	6	Filo dell'adattatore del pannello fusibili (arancione/bianco)	70329-04
	7	Connettore a giunto a tenuta, fili di misura AWG 14-16 (blu)	70586-93
	8	Connettore a giunto di testa a tenuta, fili di misura AWG 18-20 (rosso)	70585-93
	9	Terminale ad anello, fili di misura AWG 18-22 (prigioniero da 1/4 di pollice)	9858
	10	Terminale ad anello, fili di misura AWG 18-22 (prigioniero da 5/16 di pollice)	9859
	11	Fusibile, tipo a lamella, 2 A	54305-98
	12	Fascetta fermacavi	10181
	13	Tubo termoretrattile, nero, 0,8 mm (0.032 in) x 51 mm (2.0 in) di lunghezza	72411-97
	14	Kit manutenzione, bulloneria per manometro dell'olio (include gli elementi 2 e 3)	12600004