



INDICADOR DIGITAL DE PRESSÃO DO ÓLEO

GERAL

Números dos kits

75138-09, 75340-09

Modelos

Para obter informações sobre modelos correspondentes, veja o catálogo de peças e acessórios de varejo ou a seção Parts and Accessories (peças e acessórios) do site www.harley-davidson.com (somente em inglês).

Requisitos da instalação

Os modelos **Softail ano 2011 e posteriores** requerem a compra em separado de um kit de conexão elétrica (peça N.º 72673-11).

Os modelos **Dyna ano 2012 e posteriores** requerem a compra em separado de um kit de conexão elétrica (peça N.º 72673-11).

Os modelos **Touring ano 2014 a 2016** requerem a compra em separado de um kit de conexão elétrica (peça N.º 69200722), a menos que já esteja instalado.

Para a instalação apropriada desse kit, é necessário ter uma Ultratorch UT-100 (peça N.º HD-39969), uma pistola térmica Robinair (peça N.º HD-25070) com acessório termorretrátil (peça N.º HD-41183) ou outro aquecedor radiante.

Loctite® 565 Thread Sealant (peça N.º 99818-97) será necessário para a instalação apropriada deste kit.

▲ ATENÇÃO

A segurança do motociclista e do passageiro depende da instalação correta deste kit. Use os procedimentos apropriados do Manual de serviço. Se o procedimento não estiver dentro de suas capacidades ou se você não possuir as ferramentas corretas, deixe que uma concessionária Harley-Davidson efetue a instalação. A instalação inadequada deste kit poderá resultar em morte ou lesões graves. (00333b)

NOTA

Esta Folha de instruções faz referência às informações do Manual de serviço. Para a instalação deste modelo/ano de veículo, é necessário ter um Manual de serviço. Este pode ser encontrado em uma concessionária Harley-Davidson.

Sobrecarga elétrica

AVISO

É possível sobrecarregar o sistema de carregamento do seu veículo com o acréscimo de um número excessivo de acessórios elétricos. Se vários acessórios elétricos, operando ao mesmo tempo, consomem mais corrente elétrica que o sistema de carga do veículo pode produzir, o consumo elétrico poderá, então, descarregar a bateria e causar danos ao sistema elétrico do veículo. (00211d)

▲ ATENÇÃO

ao instalar qualquer acessório elétrico, certifique-se de não ultrapassar a amperagem máxima especificada do fusível ou do disjuntor que protege o circuito sendo modificado. Exceder a amperagem máxima pode levar a falhas elétricas, o que poderá resultar em morte ou lesões graves. (00310a)

Este kit requer até 400 mA a mais de corrente do sistema elétrico.

Conteúdo do kit

Veja Figura 5 e Tabela 1

PREPARAÇÃO

▲ ATENÇÃO

Para impedir a partida acidental do veículo, o que poderá resultar em morte ou lesões graves, remova o fusível principal antes de continuar. (00251b)

▲ ATENÇÃO

Para impedir a partida acidental do veículo, que pode causar morte ou lesões graves, desconecte o cabo negativo (-) da bateria antes de continuar. (00048a)

COM sirene de segurança

NOTA

- **Para veículos ano 2007 e posteriores equipados com sirene de segurança:** com o controle remoto de segurança presente, **LIGUE** o interruptor de ignição. Veja o manual de serviço. Depois que o sistema estiver desativado, **DESLIGUE** o interruptor de ignição. Remova **IMEDIATAMENTE** o fusível principal.
- **Para veículos ano 2006 e anteriores equipados com sirene de segurança:** desative a sirene com o controle remoto (key fob) ou o código de segurança. Veja o manual de serviço. Remova o fusível principal ou o disjuntor principal. **DESLIGUE** o interruptor da ignição.



SEM sirene de segurança

Modelos com fusível principal: veja o Manual de serviço. Remova o fusível principal.

Todos os modelos com disjuntor principal EXCETO o modelo Dyna 2011 e anteriores:

1. Consulte o Manual de serviço para remover o assento. Guarde todas as ferragens de montagem do assento.
2. Veja o manual de serviço. Desconecte o cabo negativo da bateria.
3. DESLIGUE o interruptor da ignição.

Modelos Dyna ano 2011 e anteriores com disjuntor principal:

1. Consulte o Manual de serviço para remover o assento. Guarde todas as ferragens de montagem do assento.

▲ ATENÇÃO

Para impedir a partida acidental do veículo, o que poderá resultar em morte ou lesões graves, desconecte os cabos da bateria (primeiro o negativo (-)) antes de continuar. (00307a)

▲ ATENÇÃO

Desconecte o cabo negativo (-) da bateria primeiro. Se o cabo positivo (+) da bateria entrar em contato com o terra, com o cabo negativo (-) conectado, as faíscas resultantes podem causar uma explosão da bateria, o que poderá resultar em morte ou lesões graves. (00049a)

2. Faça a desconexão dos dois cabos da bateria, começando pelo cabo negativo. Remova a bateria de acordo com o Manual de serviço.
3. DESLIGUE o interruptor da ignição.

INSTALAÇÃO DO INDICADOR E DO EMISSOR DE PRESSÃO DO ÓLEO

1. Veja Figura 1. Remova o conector do pressostato de óleo. Remova e descarte o interruptor. Limpe o agente veda-rosca antigo da abertura rosqueada.

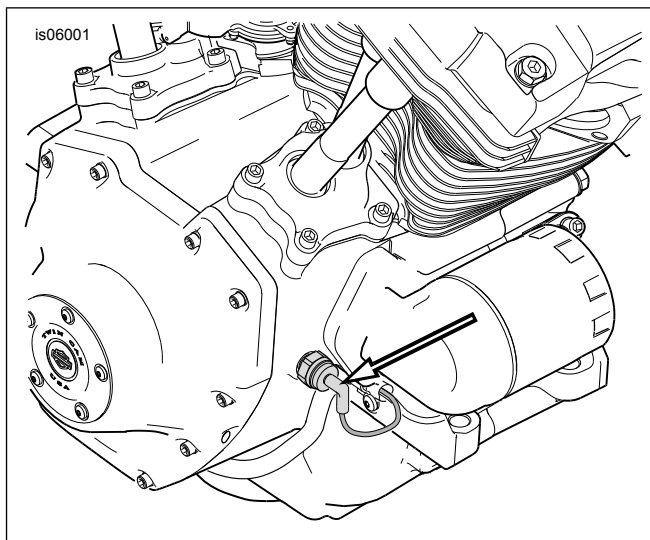


Figura 1. Localização do pressostato de óleo (típica)

2. Veja Figura 5. **Somente modelos Dyna e Softail:** pegue o cotovelo de 90 graus (5) do kit. Usando Loctite® 565 Thread Sealant (peça n.º 99818-97), aplique o veda-rosca para limpar as roscas macho da conexão. Rosqueie a conexão na carcaça. Oriente a conexão de modo que o emissor fique voltado para baixo. Aperte com torque de 10,2–13,6 N·m (90–120 in-lbs).
3. **TODOS os modelos:** pegue o emissor de pressão do óleo (4) do kit. Rosqueie o emissor de pressão do óleo na carcaça ou no cotovelo. Aperte. 10,2–13,6 N·m (90–120 in-lbs).

▲ ATENÇÃO

Ao fazer manutenção no sistema de combustível, não fume e não permita a presença de faíscas ou chama exposta nas proximidades. A gasolina é extremamente inflamável e altamente explosiva, o que poderá resultar em morte ou lesões graves. (00330a)

4. Veja o manual de serviço. Solte o tanque de combustível para obter acesso à tampa do balancim traseiro.
5. Veja Figura 2. Vá para o cilindro (4) traseiro do motor. Remova e descarte os dois parafusos da tampa do balancim (2) direito na extremidade traseira. Limpe o agente veda-rosca antigo dos furos rosqueado.
6. Pegue o indicador digital de pressão do óleo (1), dois parafusos hexagonais flangeados e quatro arruelas isoladoras (3) do kit. Coloque uma arruela nas roscas de cada parafuso. Insira os parafusos através dos furos de montagem do indicador como mostrado. Coloque uma segunda arruela nas roscas de cada parafuso.

NOTA

Certifique-se de que o fio e o conduto do indicador não fiquem pressionados entre o indicador e a tampa do balancim.

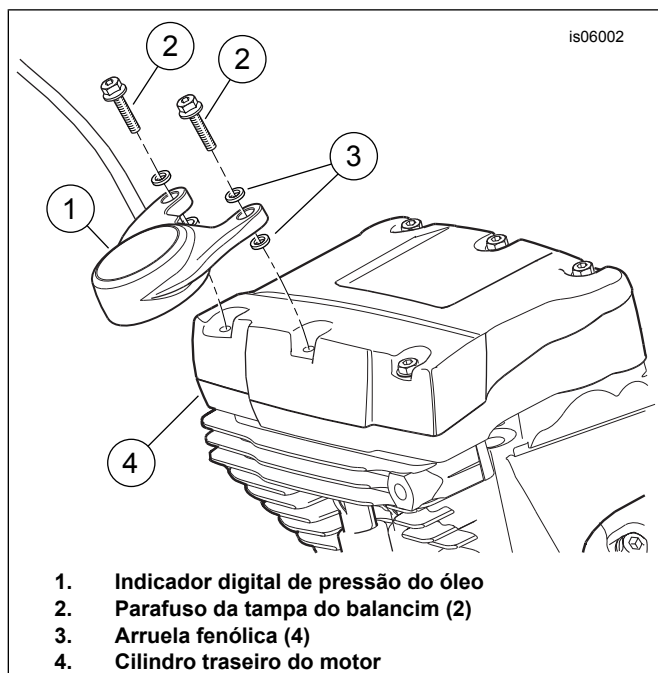


Figura 2. Instalação do indicador digital de pressão do óleo

7. Oriente o fio e o conduíte do indicador para trás, além da tampa do balancim. Aperte levemente o indicador na tampa do balancim com os dois parafusos. Aperte os parafusos dianteiros. 20,3–24,4 N·m (15–18 ft-lbs). Aperte o parafuso traseiro. 20,3–24,4 N·m (15–18 ft-lbs).

PASSAGEM DO CHICOTE DE FIOS

1. Oriente o conduíte do indicador digital de pressão do óleo na direção da traseira do veículo.

Oriente o fio laranja/branco e o fio preto sem terminação:

1. **Modelos Dyna:**
 - a. Sob o tubo da estrutura superior
 - b. Através da área da bateria (frente do local da bateria)
 - c. Na área atrás do bloco de fusíveis no lado esquerdo do veículo
2. **Modelos Dyna:** oriente o fio laranja/branco e o fio preto sem terminação:
 - a. Sob o tubo da estrutura superior
 - b. Através da área da bateria (frente do local da bateria)
 - c. Na área atrás do bloco de fusíveis no lado esquerdo do veículo
3. **Modelos Softail:** oriente o fio laranja/branco e o fio preto sem terminação:
 - a. Ao longo da parte interna do tubo da estrutura superior além da bateria

- b. Sobre o bloco de fusíveis

4. **Modelos Touring, EXCETO ano 2007:** oriente o fio laranja/branco e o fio preto sem terminação:
 - a. Sobre o tubo da estrutura direita superior
 - b. Cruzando por baixo dos chicotes de fios que já estão na área sob o assento
 - c. Sob o tubo da estrutura esquerda superior
 - d. Para baixo para trás da tampa lateral esquerda
5. **Modelos Touring ano 2007:** oriente o fio laranja/branco e o fio preto sem terminação:
 - a. Ao longo da parte interna do tubo da estrutura superior
 - b. Para baixo para trás da tampa lateral direita

Oriente o ramal comprido do chicote de fios até o emissor de pressão do óleo instalado anteriormente:

1. **Modelos Dyna:**
 - a. para trás ao longo do tubo superior da estrutura
 - b. para baixo ao longo do tubo vertical atrás da caixa da bateria
 - c. para frente ao longo do tubo inferior da estrutura
 - d. para cima ao longo do tubo vertical dianteiro
2. **Modelos Softail:**
 - a. Para trás ao longo do tubo superior da estrutura
 - b. Seguindo o chicote de fios principal do veículo para baixo atrás do tanque de óleo
 - c. Para frente com o chicote de fios principal ao longo do tubo da estrutura inferior
3. **Modelos Touring:**
 - a. Para baixo ao longo do tubo vertical atrás da tampa lateral direita
 - b. Para frente ao longo do tubo inferior da estrutura e do chicote de fios do veículo
 - c. Para cima ao longo do tubo vertical dianteiro
4. **Para TODOS os modelos:**
 - a. Ligue o conector no emissor de pressão do óleo

CONEXÃO DO CHICOTE DE FIOS

TODOS os modelos

A união dos fios é necessária na instalação do indicador digital de pressão do óleo no veículo. Consulte o apêndice do Manual de serviço para obter os procedimentos apropriados de emenda dos fios.

▲ ATENÇÃO

Certifique-se de seguir as instruções do fabricante ao usar a ferramenta Ultra Torch UT-100 ou qualquer outro aquecedor radiante. Não seguir as instruções do fabricante poderá causar incêndio, o que poderá resultar em morte ou lesões graves. (00335a)

- Evite direcionar calor para qualquer componente do sistema de combustível. O calor exagerado poderá causar a ignição/explosão do combustível, o que poderá resultar em morte ou lesões graves.
- Evite direcionar calor para qualquer componente do sistema elétrico que não os conectores nos quais o trabalho termorretrátil está sendo executado.
- Sempre mantenha as mãos afastadas da ponta da ferramenta e do dispositivo termorretrátil.

NOTA

Os conectores elétricos são identificados no Manual de serviço pelos números e letras mostrados aqui entre colchetes.

1. Corte o conector do pressostato de óleo original (circuito [120] ou [139], dependendo do modelo e do ano) do fio verde/amarelo no chicote de fios do veículo.
2. Veja Figura 5. Deslize o tubo termorretrátil (13) no fio. Pegue o conector de emenda selada vermelho (8) do kit. Emende o fio verde/amarelo do novo conector do emissor de pressão do óleo ao fio verde/amarelo do chicote de fios do veículo.
3. Deslize o tubo termorretrátil sobre conector de emenda e ambos os fios. Use uma pistola térmica ou dispositivo de aquecimento por radiação adequado para aplicar a tubulação protetora nos fios e conector.
4. Fixe o ramal comprido do chicote de fios na estrutura do veículo e os chicotes de fios conforme necessário com as abraçadeiras do kit.
5. Retorne até os fios sem terminação do chicote de fios no bloco de fusíveis.
6.
 - a. **Modelos Dyna ano 2012 e posteriores:** prossiga para esta seção.
 - b. **Modelos Softail ano 2011 e posteriores:** prossiga para esta seção.
 - c. **Modelos Touring ano 2014 a 2016:** prossiga para esta seção.
 - d. **Todos os outros modelos:** continue no Passo 7.

7. Veja o manual de serviço. Localize a conexão principal do chicote de fios com o terra do chassi na estrutura. Remova o parafuso ou a porca do terra.
8. Veja Figura 5. Selecione o terminal de anel (9 ou 10) de tamanho correto para encaixar no parafuso ou no prisioneiro terra. Corte o fio terra preto no chicote de fios do indicador digital de pressão do óleo para alcançar com facilidade o terra do veículo. Crimpe o terminal de anel no fio terra preto. Instale o terminal sobre as roscas do parafuso ou prisioneiro de aterramento. Conecte o fio laranja/branco a uma fonte de alimentação do veículo. Consulte as instruções e diagrama da fiação no Manual de serviço. Continue na seção a seguir para o ano/modelo específico do veículo.

Todos os modelos ano 2003 e anteriores

1. Encontre o fio laranja/branco no chicote de fios que leva ao conector da iluminação traseira [7] sob o assento.
2. Corte o excesso do fio laranja/branco no chicote de fios do indicador digital de pressão do óleo para que fique facilmente ao alcance do fio laranja/branco do chicote de fios do veículo.
3. Corte o fio laranja/branco do chicote de fios do veículo em um local que permita descascar e emendar facilmente o fio laranja/branco no chicote de fios do indicador digital de pressão do óleo.
4. Veja Figura 5. O aviso em Conexão do chicote de fios e no Manual de serviço. Usando o conector de emenda selada azul (7) do kit, emende todos os três fios laranja/branco.
5. Inspeção toda a fiação para verificar a existência de pontos de atrito, desgaste ou agarramento. Continue na Montagem final.

Modelos Dyna anos 2004 a 2011

1. Veja o manual de serviço. Remova o suporte elétrico do veículo.
2. Veja Figura 5. Pegue o fio adaptador laranja/branco do bloco de fusíveis (6) do kit. Veja a figura 3. Observe o terminal em cada extremidade. Somente o terminal COM linguetas de mola cabe na cavidade do fusível. Corte cuidadosamente o terminal SEM linguetas de mola do fio e descarte-o.

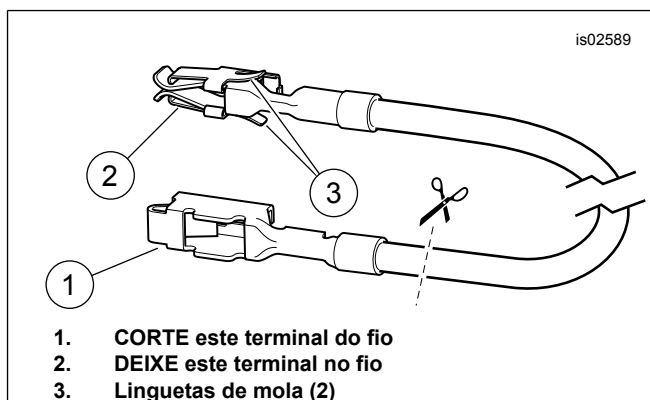


Figura 3. Fio adaptador do bloco de fusíveis (Dyna e Softail)

3. Localize a cavidade de fusível com a indicação “OPEN” no suporte elétrico. Há um fio alimentando um lado deste circuito, mas não há nenhum fio ou fusível correspondente. Insira o terminal no fio adaptador laranja/branco até parar. Consulte um terminal próximo instalado na fábrica para comparar e verificar a orientação e a profundidade corretas.
4. Corte o excesso do fio laranja/branco no chicote de fios do indicador digital de pressão do óleo para que fique facilmente ao alcance do fio adaptador laranja/branco instalado no passo 3. Veja a figura 5. Pegue o conector de emenda selada azul (7). Emende o fio laranja/branco do chicote de fios do manômetro digital do óleo no fio adaptador laranja/branco.
5. Veja Figura 5. Instale o fusível de 2 A (11) na cavidade do fusível ABERTA para completar o circuito.
6. Instale o suporte elétrico e a tampa no veículo. Veja o manual de serviço.
7. Inspeção toda a fiação para verificar a existência de pontos de atrito, desgaste ou agarramento. Continue na Montagem final.
7. Deslize o bloco de fusíveis nas fendas de montagem do suporte do bloco de fusíveis até encaixar firmemente no lugar. Instale o conjunto do suporte e do bloco de fusíveis em sua posição. Fixe os dois parafusos sextavados removidos anteriormente. Aperte com firmeza. Instale a tampa do bloco de fusíveis.
8. Inspeção toda a fiação para verificar a existência de pontos de atrito, desgaste ou agarramento. Continue na Montagem final.

Modelos Dyna ano 2012 e posteriores: Modelos Softail ano 2011 e posteriores

1. Instale o chicote de fios da conexão elétrica (comprado separadamente) no manômetro de óleo de acordo com as instruções do kit do chicote.
 - a. Veja a instrução para esse kit e o Manual de serviço. Emende o fio laranja/branco do chicote de fios do manômetro digital do óleo no fio vermelho/amarelo do chicote de fios da conexão elétrica.
 - b. Emende o fio preto do chicote de fios do manômetro digital do óleo no fio preto do chicote de fios da conexão elétrica.
2. Acople o conector fêmea do chicote de fios da conexão elétrica no chicote do veículo.
3. Inspeção toda a fiação para verificar a existência de pontos de atrito, desgaste ou agarramento. Continue na Montagem final.

Modelos Softail anos 2004 a 2010

1. Remova a tampa do bloco de fusíveis. Remova os dois parafusos sextavados que fixam o suporte do bloco de fusíveis. Puxe o conjunto do suporte e do bloco de fusíveis para fora do quadro do veículo.
2. Pressione a lingueta que retém o bloco de fusíveis esquerdo. Deslize o bloco para fora das aberturas de montagem.
3. Veja Figura 3. Pegue o fio adaptador laranja/branco do bloco de fusíveis (6) do kit. Observe o terminal em cada extremidade. Somente o terminal COM linguetas de mola cabe na cavidade do fusível. Corte cuidadosamente o terminal SEM linguetas de mola do fio e descarte-o.
4. Localize a cavidade de fusível indicada como “P&A IGN” na tampa do bloco de fusíveis. Há um fio alimentando um lado deste circuito, mas não há nenhum fio ou fusível correspondente. Insira o terminal no fio adaptador laranja/branco até parar. Consulte um terminal próximo instalado na fábrica para comparar e verificar a orientação e a profundidade corretas.
5. Corte o excesso do fio laranja/branco no chicote de fios do indicador digital de pressão do óleo para que fique facilmente ao alcance do fio adaptador laranja/branco instalado no passo 4. Pegue o conector de emenda selada azul (7) do kit. Emende o fio laranja/branco do chicote de fios do manômetro digital do óleo no fio adaptador laranja/branco.
6. Veja Figura 5. Instale o fusível 2 A (11) do kit na cavidade do fusível “P&A IGN” para completar o circuito.

Modelos FL Touring anos 2004 a 2013

1.
 - a. **Modelos ano 2004 a 2006:** remova a tampa do lado esquerdo. Veja o Manual de serviço.
 - b. **Modelos 2007:** remova a tampa do lado direito, se ainda não tiver sido removida. Veja o Manual de serviço.
 - c. **Modelos ano 2008 a 2013:** remova a tampa do lado esquerdo. Veja o Manual de serviço.
2. **TODOS os modelos:** remova o suporte do fusível principal, o bloco de fusíveis e a tampa contra poeira do veículo. Veja o Manual de serviço.
3. Veja Figura 5. Pegue o fio adaptador laranja/branco do bloco de fusíveis (6) do kit.
 - a. **Modelos ano 2004 a 2006:** Veja Figura 4. (Vista superior). Observe o terminal em cada extremidade. Somente o terminal SEM linguetas de mola cabe na cavidade de fusível. Corte cuidadosamente o terminal COM linguetas de mola do fio e descarte-o.
 - b. **Modelos ano 2007:** Veja Figura 4. (Vista inferior). Observe o terminal em cada extremidade. Somente o terminal COM linguetas de mola cabe na cavidade do fusível. Corte cuidadosamente o terminal SEM linguetas de mola do fio e descarte-o.

- c. **Modelos ano 2008 a 2013:** Veja Figura 4. (Vista superior). Observe o terminal em cada extremidade. Somente o terminal SEM linguetas de mola cabe na cavidade de fusível. Corte cuidadosamente o terminal COM linguetas de mola do fio e descarte-o.

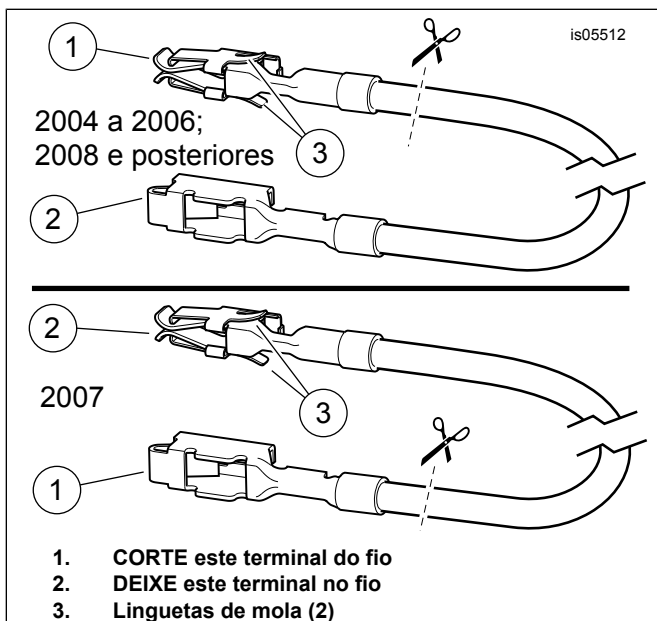


Figura 4. Fio adaptador do bloco de fusíveis (FL Touring)

4. **TODOS os modelos:** localize a cavidade de fusível marcada "P&A IGN", "2A MAX". Há uma barra condutora alimentando um lado deste circuito, mas não há nenhum fio ou fusível correspondente. Remova os três fusíveis existentes nesta fileira, anotando a sua localização.
5. Remova gentilmente a trava secundária de plástico laranja do bloco de fusíveis. Insira o terminal no fio adaptador laranja/branco até parar. Consulte um terminal próximo instalado na fábrica para comparar e verificar a orientação e a profundidade corretas. Instale a trava secundária.
6. Corte o excesso do fio laranja/branco no chicote de fios do indicador digital de pressão do óleo para que fique facilmente ao alcance do fio adaptador laranja/branco instalado no passo 5. Pegue o conector de emenda selada azul (7) do kit. Emende o fio laranja/branco do chicote de fios do manômetro digital do óleo no fio adaptador laranja/branco.
7. Veja Figura 5. Instale o fusível 2 A (11) do kit na cavidade do fusível "P&A IGN" para completar o circuito. Instale os três fusíveis removidos no passo 4 em suas cavidades correspondentes.
8. Instale a tampa contra poeira no bloco de fusíveis. Instale o bloco de fusíveis e o suporte do fusível principal. Veja o Manual de serviço.
9. Inspeccione toda a fiação para verificar a existência de pontos de atrito, desgaste ou agarramento. Continue na Montagem final.

Modelos FL Touring anos 2014 a 2016

NOTA

Até três acessórios podem ser emendados no chicote de fios de conexão elétrica.

1. Remova a tampa lateral esquerda. Veja o Manual de serviço.
2. Localize o conector de peças e acessórios [4A] (um conector macho Molex cinza de oito pinos com uma tampa hermética) dentro do suporte elétrico, sob a tampa lateral esquerda.
3. **Se um chicote de fios da conexão elétrica AINDA NÃO ESTIVER INSTALADO:**

NOTA

Se o chicote de fios da conexão elétrica precisar ser emendado com mais instalações, consulte o Manual de serviço para saber as várias configurações de emendas. Não sobrecarregue o sistema de carga do veículo.

- a. Instale o kit do chicote de fios da conexão elétrica de acordo com as instruções desse kit. NÃO acople o conector fêmea de oito pinos cinza no conector [4A] agora.
 - b. Consulte **CONEXÃO DO CHICOTE DE FIOS, TODOS os modelos**, anteriormente nestas instruções.
 - c. Corte as capas do fio preto e do fio violeta/azul do chicote de fios da conexão elétrica. Descasque os fios de acordo com o Manual de serviço. NÃO corte a capa do fio vermelho.
 - d. Crimpe, emende e vede o fio preto do novo conector do emissor de pressão de óleo no fio preto do chicote de fios da conexão elétrica. Crimpe, emende e vede o fio laranja/branco do conector do emissor de pressão de óleo no fio violeta/azul.
 - e. Remova o conector [4A] do suporte. Remova a tampa hermética do conector. Conecte o conector fêmea cinza ao chicote de fios da conexão elétrica do kit para o conector [4A].
4. **Se um chicote de fios da conexão elétrica JÁ ESTIVER INSTALADO:**

NOTA

Se o chicote de fios da conexão elétrica precisar ser emendado com mais instalações, consulte o Manual de serviço para saber as várias configurações de emendas. Não sobrecarregue o sistema de carga do veículo.

- a. Remova o conector [4A] do suporte. Solte o conector fêmea cinza do chicote de fios da conexão elétrica do conector [4A].
- b. Consulte **CONEXÃO DO CHICOTE DE FIOS, TODOS os modelos**, anteriormente nestas instruções.

- c. Corte as conexões emendadas do fio preto e do fio violeta/azul do chicote de fios da conexão elétrica. NÃO corte as conexões emendadas do fio vermelho.
 - d. Descasque os fios pretos e os fios violeta/azul de acordo com o Manual de serviço.
 - e. Crimpe, emende e vede os fios pretos do novo conector do emissor de pressão de óleo e os acessórios instalados anteriormente no fio preto do chicote de fios da conexão elétrica. Crimpe, emende e vede os fios laranja/branco do conector do emissor de pressão de óleo e os acessórios instalados anteriormente no fio violeta/azul.
 - f. Conecte o conector fêmea cinza ao chicote de fios da conexão elétrica do kit para o conector [4A].
5. Inspeção toda a fiação para verificar a existência de pontos de atrito, desgaste ou agarramento. Continue na Montagem final.

CONCLUSÃO

▲ ATENÇÃO

Ao fazer manutenção no sistema de combustível, não fume e não permita a presença de faíscas ou chama exposta nas proximidades. A gasolina é extremamente inflamável e altamente explosiva, o que poderá resultar em morte ou lesões graves. (00330a)

▲ ATENÇÃO

Conecte o cabo positivo (+) da bateria primeiro. Se o cabo positivo (+) da bateria entrar em contato com o terra, com o cabo negativo (-) conectado, as faíscas resultantes podem causar uma explosão da bateria, o que poderá resultar em morte ou lesões graves. (00068a)

AVISO

Não aperte demais os parafusos dos terminais da bateria. Use os valores de torque recomendados. Apertar em excesso os parafusos dos terminais da bateria pode resultar em danos aos terminais. (00216a)

1. Instale o tanque de combustível. Veja o Manual de serviço.

2. **NOTA**

Certifique-se de que a ignição esteja desligada (OFF) antes de instalar o fusível principal ou de fixar os cabos da bateria.

Todos os modelos com fusível principal: instale o fusível principal. Veja o Manual de serviço.

3. **Modelos Dyna ano 2011 e anteriores com disjuntor principal:** instale a bateria. Veja o Manual de serviço.
4. **Todos os modelos com disjuntor principal, EXCETO modelo Dyna ano 2011 e anteriores:** conecte o cabo negativo da bateria. Veja o Manual de serviço.
5. **Todos os modelos com disjuntor principal:** aplique uma camada fina de vaselina ou material retardador de corrosão nos terminais da bateria.
6. **TODOS os modelos:** teste o funcionamento correto do indicador digital de pressão do óleo. Consulte a seção **Função do indicador** a seguir.
7. Instale o assento. Depois de instalar o assento, puxe-o para confirmar que ele está preso.

Funcionamento do indicador

O indicador de pressão do óleo acende ao ligar a ignição do veículo. O valor mínimo que pode ser exibido é 0,3 bar (5 psi). Esse mostrador aparece mesmo que o motor não esteja funcionando.

Caso a pressão do óleo caia até um ponto no qual a lâmpada indicadora do nível de óleo acenda, **DESLIGUE O MOTOR IMEDIATAMENTE!** Consulte a seção **LÂMPADAS INDICADORAS** no Manual do proprietário. **NÃO PILOTE** mais até que o problema seja localizado e os reparos necessários sejam feitos.

MUDANÇA DO MODO DO MOSTRADOR

1. Para alterar o mostrador para indicação em bar ou psi:
 - a. Com o veículo em uma área bem iluminada, gire o interruptor de ignição até IGNITION (IGNIÇÃO), mas não dê partida na motocicleta.
 - b. Deixe que o valor da pressão exibida na face do indicador se estabilize em 0,3 bar (5 psi) ou acima disso. Cubra a metade direita da face (pelo menos a área logo abaixo do ícone bar/psi) com a mão ou outro objeto opaco.
 - c. Assim que o visor começar a piscar (cerca de cinco segundos), descubra a face do indicador. A piscagem para e o modo alternado aparece.
 - d. Se continuar a piscar, desligue e ligue a ignição e repita o processo.

PEÇAS DE REPOSIÇÃO

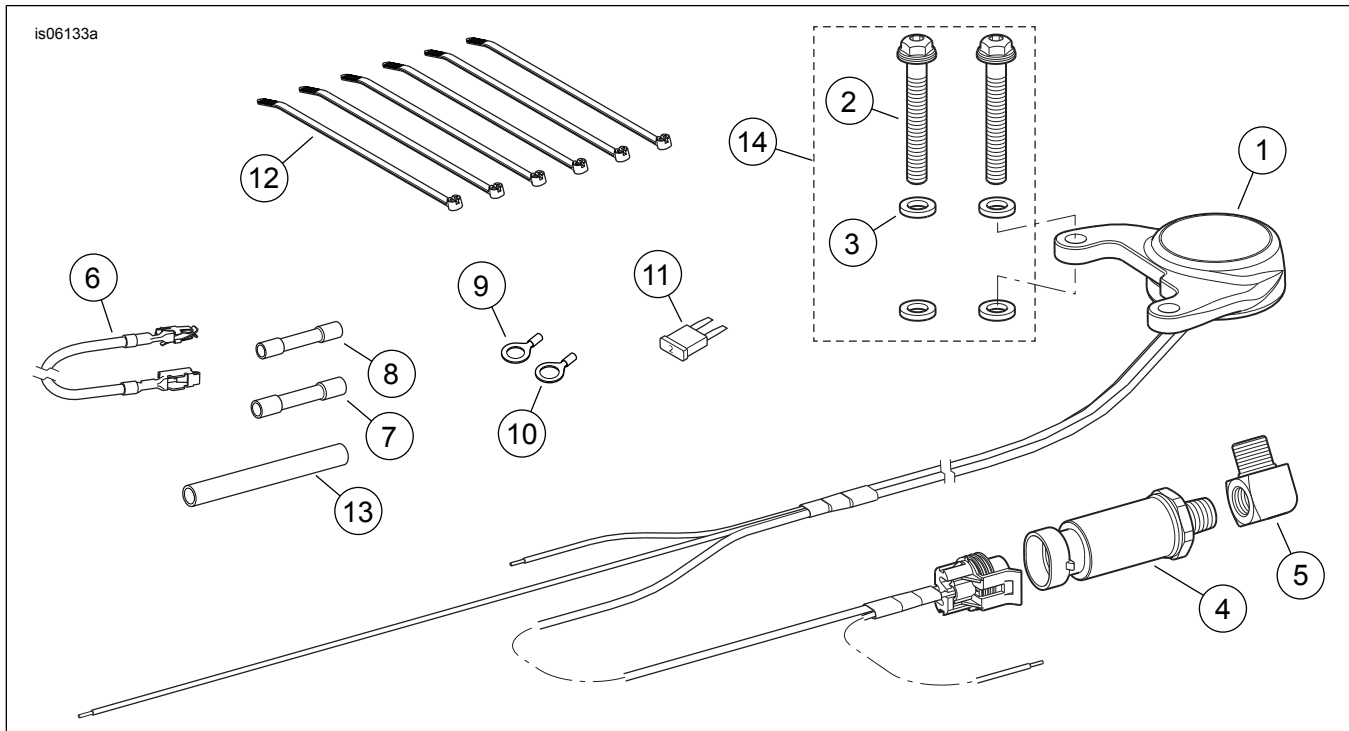


Figura 5. Peças de reposição: Indicador digital de pressão do óleo

Tabela 1. Peças de reposição

Kit	Item	Descrição (quantidade)	Número da peça
Kit 75138-09 (cromado)	1	Indicador digital de pressão do óleo (cromado)	Não se vende separadamente
Kit 75340-09 (preto)	1	Indicador digital de pressão do óleo (preto)	Não se vende separadamente
	2	Parafuso, hexagonal flangeado (2)	3155
	3	Arruela, isolante (4)	6580
	4	Emissor de pressão do óleo	74438-99A
	5	Encaixe, cotovelo, 90 graus, latão	75221-09
	6	Fio adaptador do bloco de fusíveis (laranja/branco)	70329-04
	7	Conector de emenda selada, N.º 14-16 AWG (azul)	70586-93
	8	Conector de emenda selada, N.º 18-20 AWG (vermelho)	70585-93
	9	Terminal de anel, N.º 18-22 AWG (prisioneiro de 1/4 pol.)	9858
	10	Terminal de anel, N.º 18-22 AWG (prisioneiro de 5/16 pol.)	9859
	11	Fusível, tipo lâmina, 2 A	54305-98
	12	Abraçadeira	10181
	13	Tubo retrátil, preto, 0,8 mm (0.032 in) x 51 mm (2.0 in) de comprimento	72411-97
	14	Kit de serviço, ferragens do medidor de pressão do óleo (inclui os itens 2 e 3)	12600004