



KIT DE VISSERIE D'ANCRAGE DE PARE-BRISE AMOVIBLE

GÉNÉRALITÉS

Numéro de kit

58907-96B, 58165-09

Modèles

Ce kit est nécessaire à l'installation d'un kit de pare-brise amovible sur certains modèles de moto. Voir le catalogue P&A de vente au détail ou la section Pièces et accessoires de www.harley-davidson.com (en anglais seulement) pour des informations sur la configuration des modèles ainsi que pour le numéro de pièce correct du kit de pare-brise amovible pour le modèle de moto.

Manuel d'entretien nécessaire

▲ AVERTISSEMENT

La sécurité du conducteur et du passager dépend de la pose correcte de ce kit. Suivre les procédures du manuel d'entretien approprié. Si l'opérateur ne possède pas les compétences requises ou les outils appropriés pour effectuer la procédure, la pose doit être confiée à un concessionnaire Harley-Davidson. Une pose incorrecte de ce kit risque de causer la mort ou des blessures graves. (00333b)

REMARQUE

Cette fiche d'instructions renvoie aux informations du manuel d'entretien. Il est nécessaire d'utiliser le manuel d'entretien correspondant au modèle de moto pour l'installation. Ce manuel est disponible auprès des concessionnaires Harley-Davidson.

Contenu du kit

Voir Figure 5 et Tableau 1.

INSTALLATION

REMARQUE

Couvrir les surfaces peintes avec du matériau de protection pour éviter les rayures et autres dommages.

1. Retirer et conserver les écrous borgnes qui attachent la barrette de ressort au-dessus de la fourche avant. Retirer et conserver la barrette de ressort et les rondelles-frein.
2. Retirer et conserver la vis à tête creuse qui attache le bloc de montage de phare à l'ensemble de fourche avant rigide. Retirer le phare et le positionner de sorte que la calotte de phare ou toute autre pièce chromée ne puisse pas être rayée.
3. Retirer les serre-câbles qui attachent les fils du guidon aux supports de guidon.

4. Retirer et jeter la vis à tête bombée creuse qui retient la conduite de frein et les brides de câble de commande des gaz du côté droit de la fourche. Retirer et jeter les brides.
5. Retirer et jeter la vis à tête bombée creuse et la rondelle-frein à dents externe du côté gauche de la fourche.

REMARQUE

Soutenir le guidon lors de la dépose des brides de guidon pour éviter les rayures du réservoir de carburant.

6. Desserrer les quatre vis des brides supérieures de guidon. Retirer et conserver les brides et les vis. Retirer le guidon et le poser de sorte qu'il ne raye pas le réservoir de carburant.
7. Retirer et conserver le support de gauche du guidon et toute la visserie qui y est associée. Noter l'emplacement de toute la visserie pour assurer un bon remontage.
8. Voir Figure 5. Installer le ruban en mousse (8) du kit à l'intérieur du support de pare-brise chromé (1) comme indiqué.

REMARQUE

Pour glisser le support de pare-brise chromé en position, faire attention de ne pas pincer ou tordre les fils. Des fils pincés ou tordus peuvent causer la défaillance du phare.

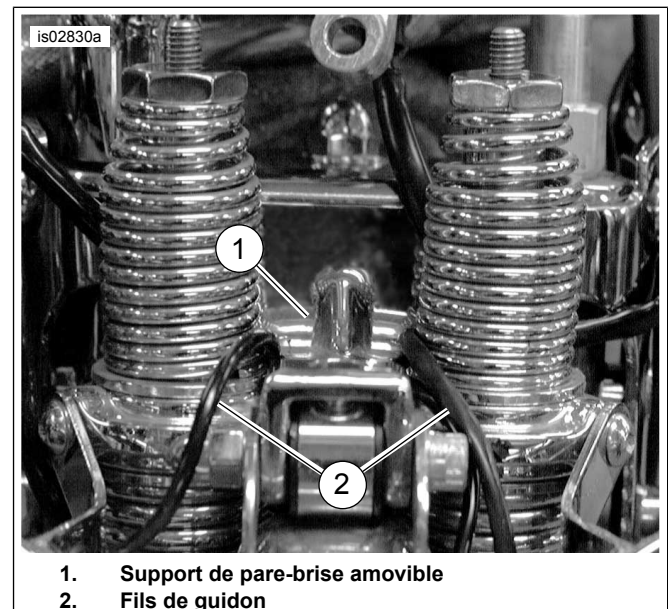


Figure 1. Acheminement des fils autour du support

9. Voir Figure 1. Glisser le support de pare-brise chromé (1) en place. Conserver les fils du guidon (2) à l'extérieur du support et devant ce dernier.

10. Installer le support de guidon de gauche avec la rondelle et le contre-écrou d'équipement d'origine, ainsi que toute visserie associée retirée à l'étape 7. Serrer le contre-écrou à un couple de 33,9–47,4 N·m (25–35 ft-lbs).
11. Installer le guidon selon les instructions du manuel d'entretien.
12. Installer sans serrer l'ensemble de phare en utilisant la vis à tête creuse d'équipement d'origine.
13. Voir Figure 5. **Pour TOUS les modèles** : Prendre une **nouvelle** bride de conduite de frein (9) et deux rondelles-frein (5) du kit, ainsi que les vis de montage indiquées ci-dessous qui correspondent à l'application. **Pour les modèles FXSTSSE et FXSTSSE2 de 2007 et 2008** : Prendre la deuxième bride de conduite de frein (9) du kit. **Pour les modèles FXSTS et FXSTSB AVEC feux de croisement** : Utiliser une vis à tête bombée de 19 mm (3/4 po) de long (2) pour l'attache de gauche et utiliser une vis à tête bombée de 22 mm (7/8 po) de long (3) pour l'attache de droite. **Pour les modèles FXSTS et FXSTSB SANS feu de croisement** : Utiliser une vis à tête bombée de 16 mm (5/8 po) de long (4) pour l'attache de gauche et utiliser une vis à tête bombée de 19 mm (3/4 po) (2) pour l'attache de droite. **Pour les modèles FLSTS ou FLSTSB (avec ou sans feux de croisement)** : Utiliser une vis à tête bombée de 16 mm (5/8 po) de long (4) pour l'attache de gauche et utiliser une vis à tête bombée de 19 mm (3/4 po) (2) pour l'attache de droite.

REMARQUE

Éviter de fausser le filetage des vis.

14. **Sur le côté gauche** : **Pour les modèles FXSTSSE et FXSTSSE2 de 2007 et 2008** : Mettre en place la bride de conduite de frein (9) sur le support de pare-brise comme indiqué dans l'encart supérieur (A). Si la bride n'est pas positionné correctement, le réservoir de carburant pourrait être rayé ou subir d'autres dommages. **Pour les modèles FLSTSB de 2008 et plus récents** : Mettre en place la bride de conduite de frein (9) sur le support de pare-brise comme indiqué dans l'encart inférieur (B). Si la bride n'est pas positionné correctement, le réservoir de carburant pourrait être rayé ou subir d'autres dommages. **Pour TOUS les modèles** : Installer la vis à tête bombée correcte (voir ci-dessus) dans une rondelle-frein, la bride si elle est présente, le support de pare-brise et le trou de montage de fourche gauche supérieur. Ne pas serrer pour l'instant.
15. **Sur le côté droit** : **Pour tous les modèles SAUF les FLSTSB de 2008 et plus récents** : Positionner une bride de conduite de frein sur le support de pare-brise comme indiqué. Si la bride n'est pas positionné correctement, le réservoir de carburant pourrait être rayé ou subir d'autres dommages. Installer la vis à tête bombée correcte dans une rondelle-frein, la bride (si elle est présente), le support de pare-brise et le trou de montage de fourche droit supérieur. Ne pas serrer pour l'instant.
16. Serrer la vis de bloc de montage du phare à un couple de 40,7 N·m (30 ft-lbs).
17. Serrer les vis à un couple de 25,8 N·m (19 ft-lbs).

18. Installer la barrette de ressort avec les écrous borgnes et les rondelles-frein d'origine. Serrer les écrous borgnes à un couple de 40,7–47,4 N·m (30–35 ft-lbs).

REMARQUE

Ne pas utiliser le véhicule si la barrette de ressort n'est pas en place, car cela pourrait nuire à la manœuvrabilité.

19. **Pour TOUS les modèles sauf FXSTSSE et FXSTSSE2 de 2007 et 2008** : Prendre le **nouveau** guide de câble de commande des gaz (10) du kit. **Pour les modèles FXSTSSE et FXSTSSE2 de 2007 et 2008** : Prendre le **nouveau** guide de câble de commande des gaz (11) du kit. **Pour les modèles FLSTSB de 2008 et plus récents** : Prendre la deuxième bride de conduite de frein (9) du kit.
20. Installer le guide du câble de commande des gaz sous la ou les têtes de vis de galet d'ancrage de droite, comme indiqué dans Figure 2, Figure 3 ou Figure 4. **Pour tous les modèles SAUF les FLSTSB de 2008 et plus récents** : Tourner le guide de câble de commande des gaz vers le bas le plus possible. **Pour les modèles FLSTSB de 2008 et plus récents** : Tourner le guide de câble de commande des gaz tout droit vers le haut comme indiqué.

REMARQUE

Lors de l'installation, saisir la boucle inférieure du guide pour l'empêcher de tourner pendant l'installation des vis. Ceci évite les risques d'interférence avec le réservoir de carburant.

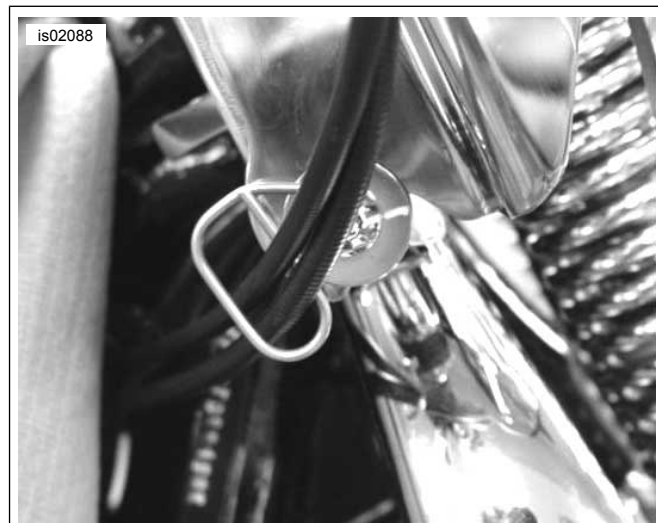
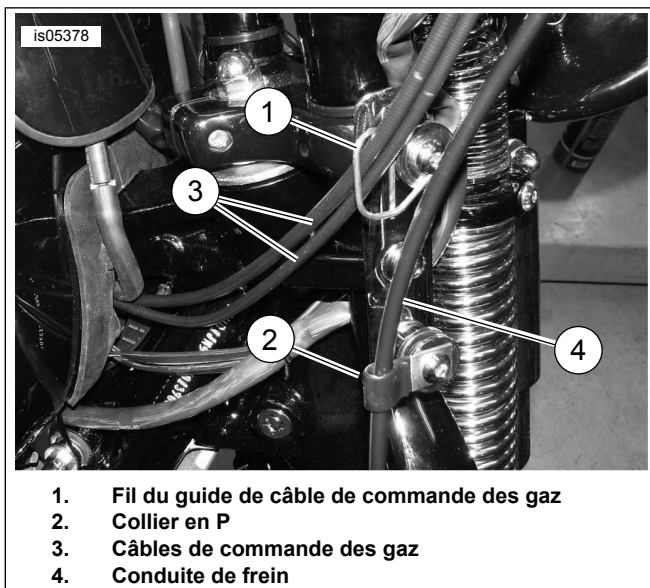
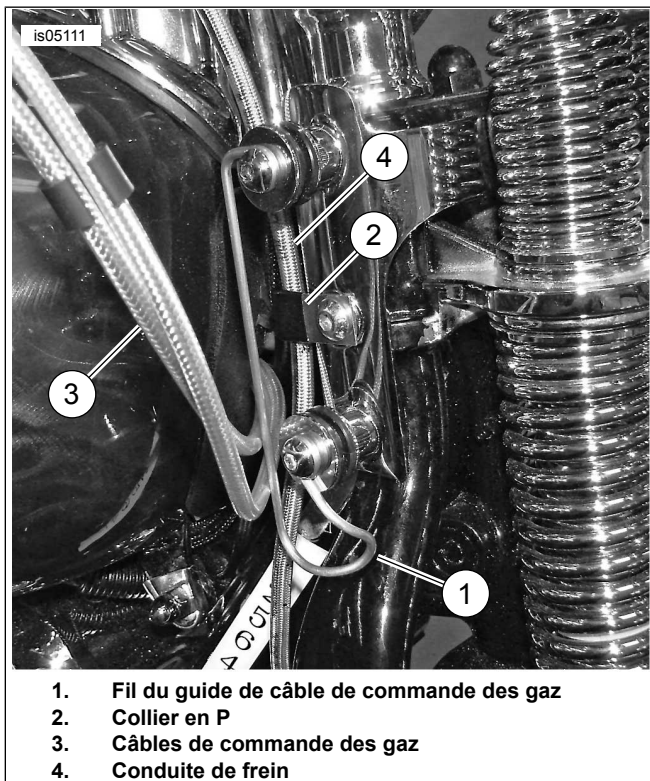


Figure 2. Guide de câble de commande des gaz (pour tous les modèles sauf les FLSTSB, FXSTSSE et FXSTSSE2)



1. Fil du guide de câble de commande des gaz
2. Collier en P
3. Câbles de commande des gaz
4. Conduite de frein

Figure 3. Guide du câble de commande des gaz (FLSTSB)



1. Fil du guide de câble de commande des gaz
2. Collier en P
3. Câbles de commande des gaz
4. Conduite de frein

Figure 4. Guide de câble de commande des gaz (modèles FXSTSSE et FXSTSSE2)

21. Installer quatre galets d'ancrage sur le support de pare-brise chromé en introduisant une vis à tête bombée de 22 mm (7/8 po) de long (3) dans le guide ou le collier en P (le cas échéant), une rondelle plate (6), une bague en caoutchouc (7) et une rondelle (6) comme indiqué. Serrer les vis à un couple de 25,8 N·m (19 ft-lbs).

Installation d'un pare-brise amovible

1. Installer le pare-brise selon les instructions du kit de pare-brise amovible.

⚠ AVERTISSEMENT

La mauvaise installation des accessoires ou des charges inappropriés peuvent affecter la stabilité et la manœuvrabilité de la moto, ce qui pourrait causer la mort ou des blessures graves. (00455b)

⚠ AVERTISSEMENT

Ne pas obtenir un dégagement suffisant entre les pièces stationnaires et les pièces mobiles risque de causer une perte de contrôle qui pourrait causer la mort ou des blessures graves. (00378a)

REMARQUE

Inspecter le pare-brise à la fin de cette installation. S'assurer que le montage du pare-brise ne limite pas les mouvements à gauche et à droite de l'ensemble de fourche avant. Sinon, cela pourrait affecter la manœuvrabilité et causer la mort ou des blessures graves. En cas d'interférence, ajuster le pare-brise selon les besoins jusqu'à ce qu'on obtienne un dégagement correct. Demander au personnel d'entretien expérimenté de Harley-Davidson de corriger tout problème éventuel avant de conduire avec cet accessoire installé.

⚠ AVERTISSEMENT

Avant de démarrer le moteur, s'assurer que la commande des gaz retourne automatiquement à la position de ralenti lorsqu'elle est relâchée. Une commande des gaz qui empêche le moteur de retourner automatiquement au ralenti peut causer la perte de contrôle, ce qui pourrait causer la mort ou des blessures graves. (00390a)

REMARQUE

Après l'installation, vérifier le dégagement entre le guide de câble de commande des gaz et le réservoir de carburant. Si le guide n'est pas positionné correctement, le réservoir de carburant pourrait être rayé ou subir d'autres dommages.

Rechercher périodiquement la visserie de montage. Ne jamais conduire avec des éléments de visserie lâches. Une monture lâche exerce une charge supplémentaire sur toutes les autres montures, ainsi que sur le pare-brise, et pourrait causer la défaillance prématurée des composants.

PIÈCES DÉTACHÉES

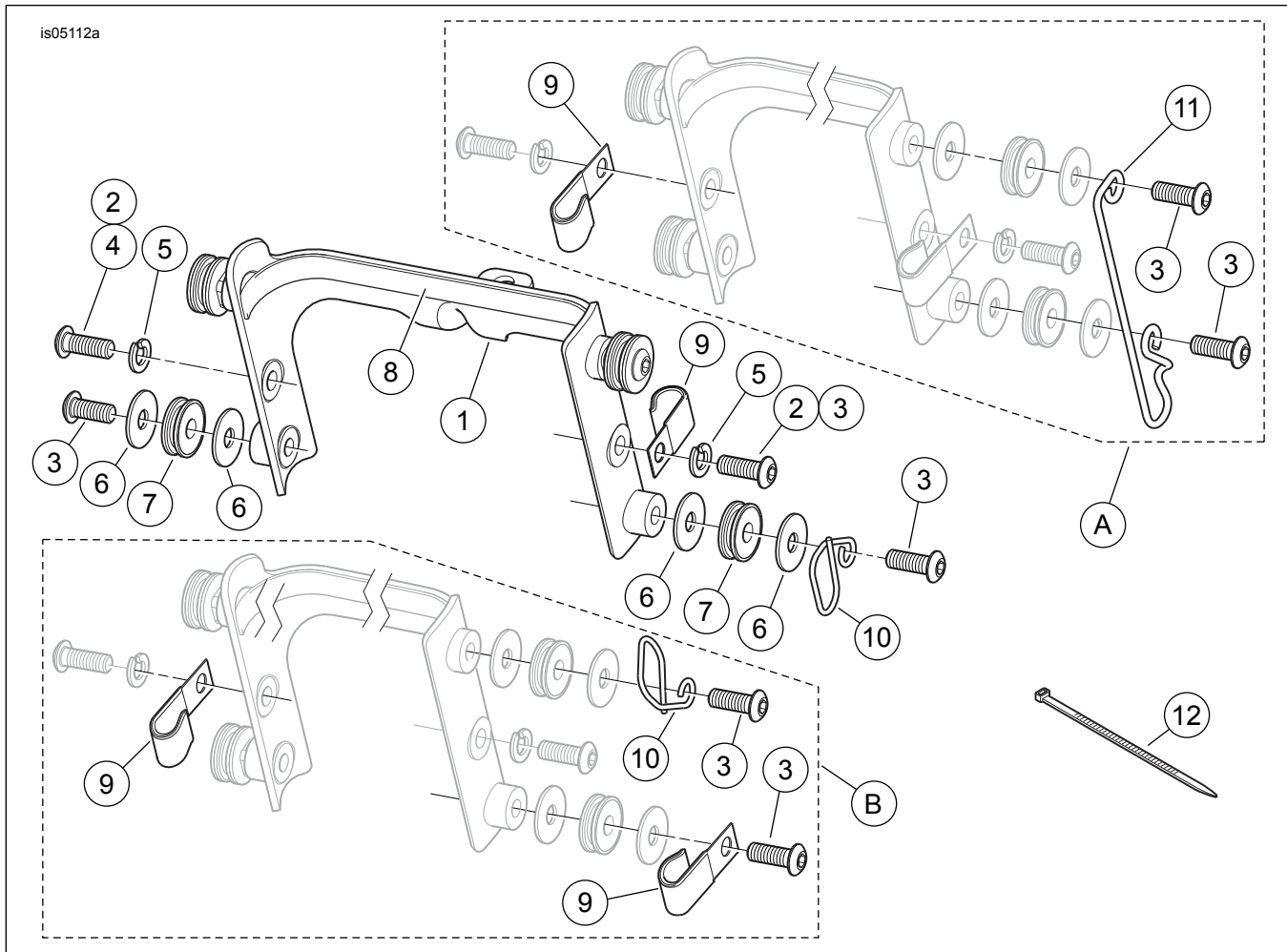


Figure 5. Pièces détachées : Kit de visserie d'ancrage de pare-brise amovible

Tableau 1. Pièces détachées : Kit de visserie d'ancrage de pare-brise amovible

Élément	Description (quantité)	Numéro de pièce
1	Support de pare-brise chromé Support de pare-brise noir	58912-96 58019-09
2	Vis à tête bombée, 19 mm (3/4 po) de long (2)	94548-97
3	Vis à tête bombée, 22 mm (7/8 po) de long (5)	94467-94T 94468-94T
4	Vis à tête bombée, 16 mm (5/8 po) de long	94081-90T
5	Rondelle-frein (2)	6373
6	Rondelle plate (8)	67621-94
7	Bague (4)	58811-96
8	Ruban en mousse	10192
9	Bride, conduite de frein (2)	10206A
10	Guide, câble de commande des gaz, fil métallique (tous SAUF FXSTSSE/FXSTSSE2 de 2007 et 2008)	68339-08
11	Guide, câble de commande des gaz, fil métallique (pour FXSTSSE/FXSTSSE2 de 2007 et 2008 uniquement)	10006
12	Serre-câbles (2)	
Installations spécifiques aux modèles :		
A	Pour les modèles FXSTSSE/FXSTSSE2 de 2007 et 2008	
B	Pour les modèles FLSTSB de 2008 et plus récents	