



KIT DE FERRAGENS DE SUPORTE DO PÁRA-BRISA REMOVÍVEL

INFORMAÇÕES GERAIS

Número do kit

58907-96B, 58165-09

Modelos

Este kit é necessário para se completar a instalação de um kit de pára-brisa removível em modelos específicos de motocicletas. Veja o catálogo de peças e acessórios de varejo ou a seção de peças e acessórios do site www.harley-davidson.com (somente em inglês) para informações sobre acessórios e o número de peça correto para o kit de pára-brisa removível para o seu modelo de motocicleta.

Manual de serviço necessário

⚠ ATENÇÃO

A segurança do motociclista e do passageiro depende da instalação correta deste kit. Use os procedimentos apropriados do Manual de serviço. Se o procedimento não estiver dentro de suas capacidades ou se você não possuir as ferramentas corretas, deixe que uma concessionária Harley-Davidson efetue a instalação. A instalação inadequada deste kit poderá resultar em morte ou lesões graves. (00333b)

NOTA

Esta folha de instruções faz referência às informações do Manual de serviço. Um Manual de serviço para o seu modelo de motocicleta é necessário para esta instalação, estando disponível em um distribuidor Harley-Davidson.

Conteúdo do kit

Veja a Figura 5 e a Tabela 1.

INSTALAÇÃO

NOTA

Cubra as superfícies pintadas com material protetor para evitar arranhões ou outros danos.

1. Remova e guarde as porcas cegas que fixam a ponte da mola na parte superior do garfo dianteiro. Remova e guarde a ponte da mola e as arruelas de pressão.
2. Remova e guarde o parafuso Allen que fixa o bloco de montagem do farol dianteiro no conjunto do garfo rígido dianteiro. Remova o farol dianteiro e posicione-o de modo que a sua carcaça ou qualquer outra parte cromada não seja arranhada.
3. Remova as abraçadeiras plásticas que seguram os fios do guidom nos tubos de subida do guidom.

4. Remova e descarte o parafuso cabeça soquete abaulada no lado direito do garfo que prende a tubulação de freio e os prendedores do cabo do acelerador. Remova e descarte os prendedores.
5. Remova e descarte o parafuso cabeça soquete abaulada e a arruela de pressão do dente externo no lado esquerdo do garfo.

NOTA

Sustente o guidom durante a remoção de seu prendedor. Para evitar arranhões no tanque de combustível.

6. Afrouxe os quatro parafusos dos prendedores superiores do guidom. Remova e guarde os prendedores e os parafusos. Remova o guidom e posicione-o para que não arranhe o tanque de combustível.
7. Remova e guarde o tubo de subida do lado esquerdo do guidom e todas as ferragens relacionadas. Observe a ordem dos componentes para a remontagem posterior.
8. Veja a Figura 5. Instale a fita adesiva de espuma (8) do kit ao longo da parte interna do suporte cromado do pára-brisa (1), como mostrado.

NOTA

Ao deslizar o suporte cromado do pára-brisa no lugar, tome cuidado para não pressionar nem torcer nenhum fio. Fios pressionados ou torcidos podem causar falha no farol dianteiro.

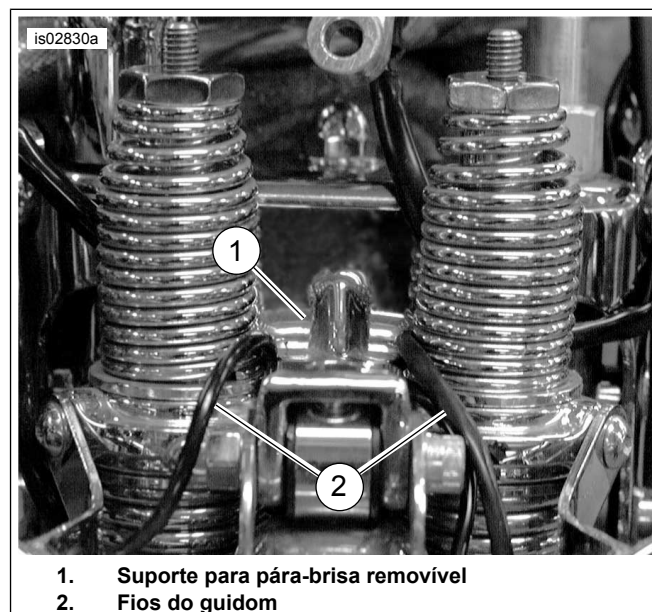


Figura 1. Orientação da fiação ao redor do suporte



9. Veja a Figura 1. Deslize o suporte cromado do pára-brisa (1) no lugar. Mantenha os fios do guidom (2) fora da parte dianteira do suporte.
10. Instale o tubo de subida do guidom do lado esquerdo com a arruela e a contraporca originais, e qualquer ferragem relacionada removida no passo 7. Aperte a contraporca com torque de 33,9–47,4 N·m (25–35 ft-lbs).
11. Instale o guidom seguindo as instruções do Manual de serviço.
12. Instale, sem apertar, o conjunto do farol dianteiro usando o parafuso Allen original.
13. Veja a Figura 5. **Para TODOS os modelos:** Pegue uma nova abraçadeira da tubulação do freio (9) e duas arruelas de pressão (5) do kit, com os parafusos de montagem corretos para a aplicação, como listado abaixo. **Para os modelos FXSTSSE e FXSTSSE2 anos 2007 e 2008:** Pegue o segundo prendedor para tubulação de freio (9) do kit. **Para os modelos FXSTS ou FXSTSB COM faróis de ultrapassagem:** Pegue um parafuso de cabeça abaulada de 19 mm (3/4 pol.) de comprimento (2) para a instalação do lado esquerdo e um parafuso de cabeça abaulada de 22 mm (7/8 pol.) de comprimento (3) para a instalação do lado direito. **Para os modelos FXSTS ou FXSTSB SEM faróis de ultrapassagem:** Pegue um parafuso de cabeça abaulada de 16 mm (5/8 pol.) de comprimento (4) para a instalação do lado esquerdo e um parafuso de cabeça abaulada de 19 mm (3/4 pol.) de comprimento (2) para a instalação do lado direito. **Para os modelos FLSTS ou FLSTSB (com ou sem faróis de ultrapassagem):** Pegue um parafuso de cabeça abaulada de 16 mm (5/8 pol.) de comprimento (4) para a instalação do lado esquerdo e um parafuso de cabeça abaulada de 19 mm (3/4 pol.) de comprimento (2) para a instalação do lado direito.

NOTA

Tome cuidado para não danificar a rosca dos parafusos.

14. **No lado esquerdo:Para os modelos FXSTSSE e FXSTSSE2 anos 2007 e 2008:** Posicione o prendedor da tubulação de freio (9) no suporte do pára-brisa como mostrado na figura superior (A). A falha em posicionar o prendedor corretamente poderá causar arranhões ou outros danos no tanque de combustível. **Para os modelos FLSTSB ano 2008 e posteriores:** Posicione o prendedor da tubulação de freio (9) no suporte do pára-brisa como mostrado na figura inferior (B). A falha em posicionar o prendedor corretamente poderá causar arranhões ou outros danos no tanque de combustível. **Para TODOS os modelos:** Instale o parafuso de cabeça abaulada correto (veja acima) através da arruela de pressão, do prendedor (se equipado), do suporte do pára-brisa e no furo de montagem do garfo superior do lado esquerdo. Não aperte totalmente por enquanto.

15. **No lado direito:Para todos os modelos EXCETO FLSTSB ano 2008 e posteriores:** Posicione o prendedor da tubulação de freio no suporte do pára-brisa como mostrado. A falha em posicionar o prendedor corretamente poderá causar arranhões ou outros danos no tanque de combustível. Instale o parafuso de cabeça abaulada correto através da arruela de pressão, do prendedor (se equipado), do suporte do pára-brisa e no furo de montagem do garfo superior do lado direito. Não aperte totalmente por enquanto.
16. Aperte o parafuso do bloco de montagem do farol dianteiro ao parafuso com torque de 40,7 N·m (30 ft-lbs).
17. Aperte o parafuso de dois lados ao parafuso com torque de 25,8 N·m (19 ft-lbs).
18. Instale a ponte da mola com as porcas cegas e as arruelas de pressão originais. Aperte as porcas cegas com torque de 40,7–47,4 N·m (30–35 ft-lbs).

NOTA

Não opere o veículo sem a ponte da mola posicionada, pois isto poderá afetar negativamente o manuseio.

19. **Para todos os modelos, exceto FXSTSSE e FXSTSSE2 anos 2007 e 2008:** Pegue a nova guia do cabo do acelerador (10) no kit. **Para os modelos FXSTSSE e FXSTSSE2 anos 2007 e 2008:** Pegue a nova guia do cabo do acelerador (11) no kit. **Para os modelos FLSTSB ano 2008 e posteriores:** Pegue o segundo prendedor para tubulação de freio (9) do kit.
20. Instale a guia do cabo do acelerador debaixo da(s) cabeça(s) do parafuso do ponto de suporte do lado direito como mostrado na Figura 2, na Figura 3 ou na Figura 4. **Para todos os modelos EXCETO FLSTSB ano 2008 e posteriores:** Gire o guia do cabo do acelerador até onde conseguir. **Para os modelos FLSTSB ano 2008 e posteriores:** Gire o guia do cabo do acelerador reto para cima, como mostrado.

NOTA

Durante a instalação, segure o laço inferior da guia para impedir que gire ao instalar os parafusos. Isto impede interferência potencial com o tanque de combustível.

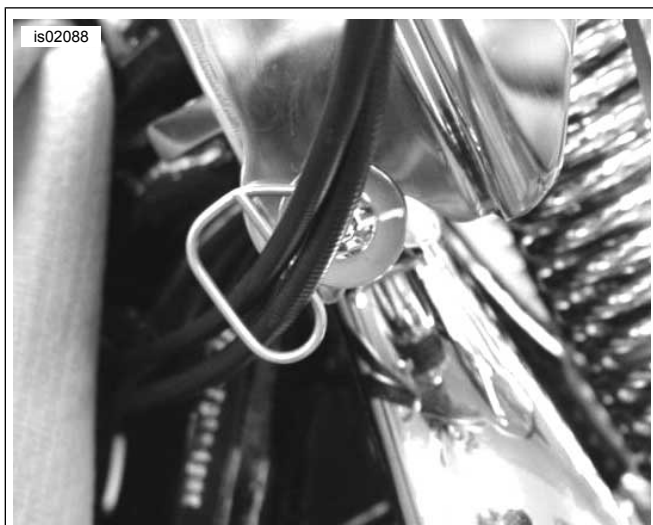
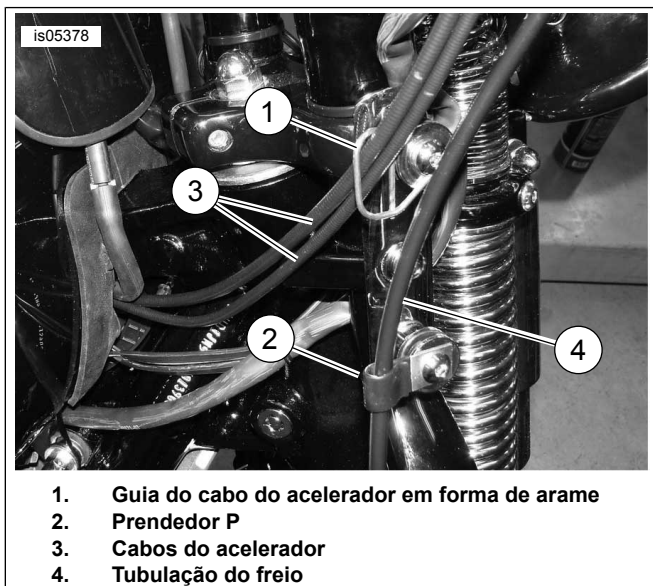
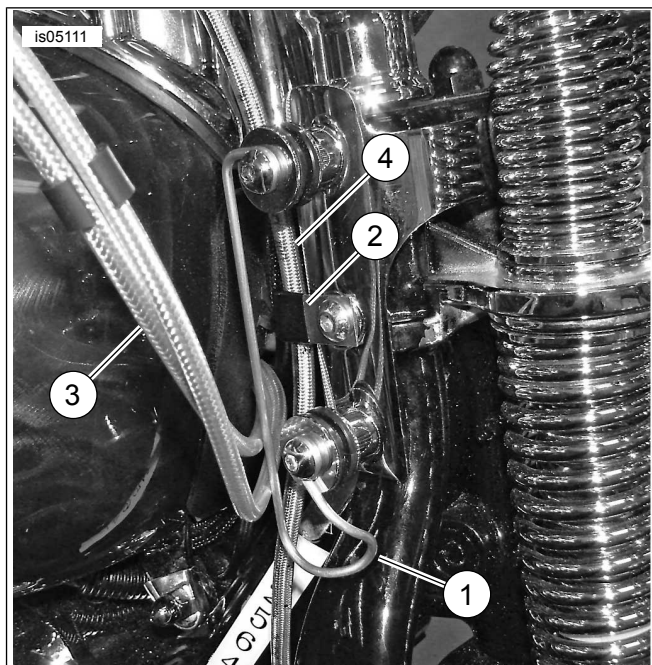


Figura 2. Guia do cabo do acelerador (todos os modelos, exceto FLSTSB, FXSTSSE e FXSTSSE2)



1. Guia do cabo do acelerador em forma de arame
2. Prendedor P
3. Cabos do acelerador
4. Tubulação do freio

Figura 3. Guia do cabo do acelerador (FLSTSB)



1. Guia do cabo do acelerador em forma de arame
2. Prendedor P
3. Cabos do acelerador
4. Tubulação do freio

Figura 4. Guia do cabo do acelerador (FXSTSSE e FXSTSSE2)

21. Instale quatro pontos de suporte no suporte cromado do pára-brisa inserindo um parafuso de cabeça abaulada de 22 mm (7/8 pol.) (3) através da guia ou do prendedor "P" (se equipado), da arruela lisa (6), da bucha de borracha (7) e da arruela (6) como mostrado. Aperte os parafusos com torque de 25,8 N·m (19 ft-lbs).

Instalação do pára-brisa removível

1. Instale o pára-brisa de acordo com as instruções do kit de pára-brisa removível.

⚠ ATENÇÃO

A instalação de acessórios ou a colocação de carga de maneira incorreta pode afetar a estabilidade e o manuseio da motocicleta, o que poderá resultar em morte ou lesões graves. (00455b)

⚠ ATENÇÃO

A falha em proporcionar um espaço livre adequado entre as partes estacionárias e móveis poderá causar perda de controle, o que poderá resultar em morte ou lesões graves. (00378a)

NOTA

Inspeção o pára-brisa após a conclusão desta instalação. Certifique-se de que a montagem do pára-brisa não reduza a movimentação completa para a esquerda ou para a direita do conjunto do garfo dianteiro. A movimentação limitada poderá afetar o manuseio, resultando em morte ou lesões graves. Se ocorrer alguma restrição, ajuste o pára-brisa o necessário até obter um espaço livre apropriado. Peça a um técnico de manutenção experiente da Harley-Davidson para corrigir quaisquer problemas antes de pilotar com esse acessório instalado.

▲ ATENÇÃO

Antes de dar partida no motor, certifique-se de que o controle do acelerador volte para a posição de marcha lenta quando liberado. Um controle do acelerador que impeça o motor de retornar automaticamente à marcha lenta poderá levar à perda de controle, o que poderá resultar em morte ou lesões graves. (00390a)

NOTA

Após a instalação, verifique o espaço livre da guia do cabo do acelerador até o tanque de combustível. A falha em posicionar a guia corretamente poderá causar arranhões ou outros danos no tanque de combustível.

Verifique as ferragens da montagem periodicamente. Nunca dirija com montagens soltas. Uma montagem solta causa fadiga adicional em todas as demais montagens, bem como no próprio pára-brisa, o que poderá resultar em falha prematura dos componentes.

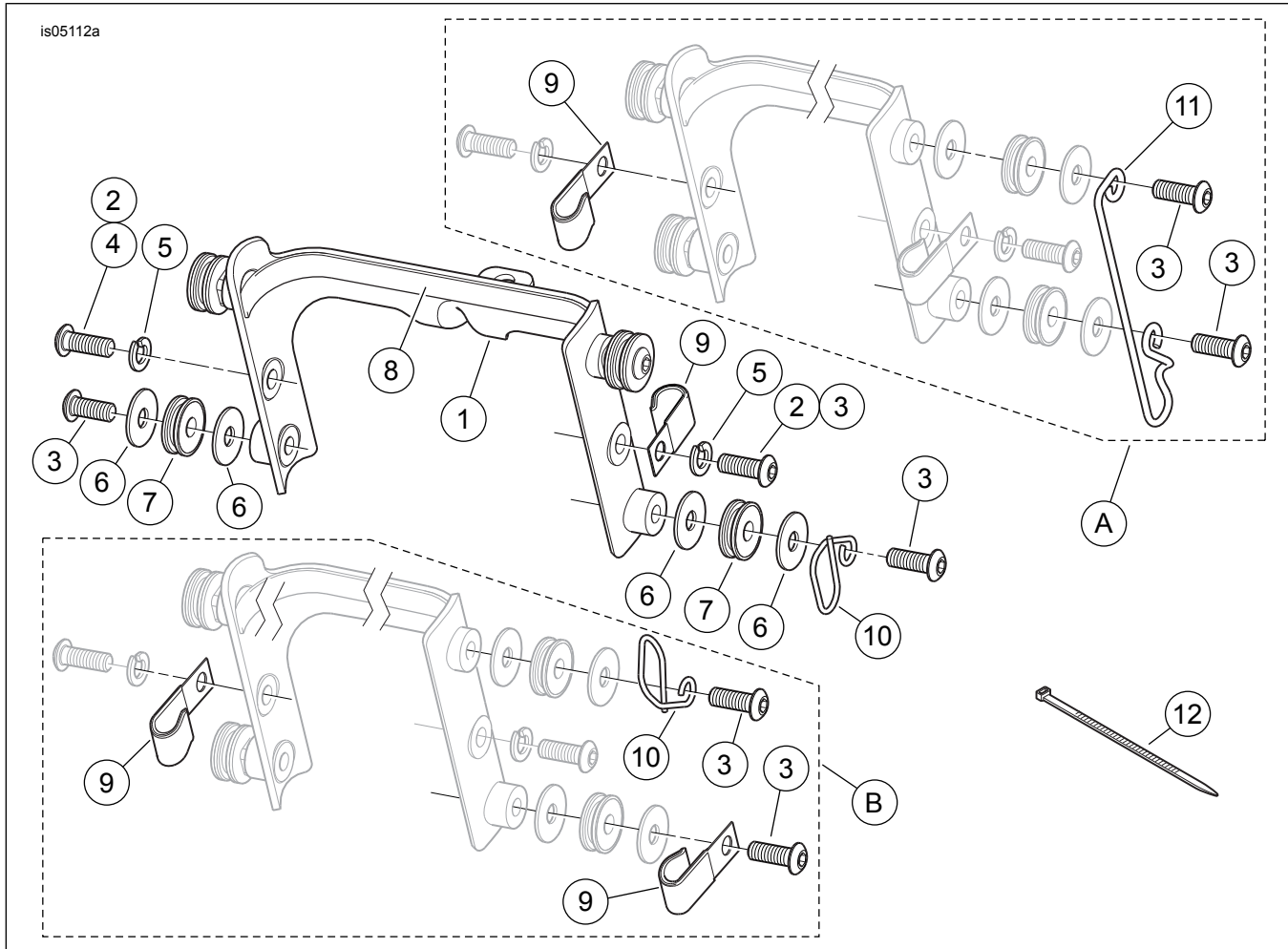
PEÇAS DE REPOSIÇÃO

Figura 5. Peças de reposição: Kit de ferragens de suporte do pára-brisa removível

Tabela 1. Peças de reposição: Kit de ferragens de suporte do pára-brisa removível

Item	Descrição (quantidade)	Peça N.º
1	Suporte, pára-brisa, cromado	58912-96
	Suporte, pára-brisa, preto	58019-09
2	Parafuso, cabeça abaulada, 19 mm (3/4 pol.) de comprimento (2)	94548-97
3	Parafuso, cabeça abaulada, 22 mm (7/8 pol.) de comprimento (5)	94467-94T
4	Parafuso, cabeça abaulada, 16 mm (5/8 pol.) de comprimento	94468-94T
5	Arruela de pressão (2)	94081-90T
6	Arruela lisa (8)	6373
7	Bucha (4)	67621-94
8	Fita adesiva, espuma	58811-96
9	Prendedor, tubulação de freio (2)	10192
10	Guia, cabo do acelerador, forma de arame (todos EXCETO FXSTSSE/FXSTSSE2 anos 2007 e 2008)	10206A

Tabela 1. Peças de reposição: Kit de ferragens de suporte do pára-brisa removível

Item	Descrição (quantidade)	Peça N.º
11	Guia, cabo do acelerador, forma de arame (somente para FXSTSSE/FXSTSSE2 anos 2007 e 2008)	68339-08
12	Abraçadeira (2)	10006
Instalações específicas por modelo:		
A	Para os modelos FXSTSSE/FXSTSSE2 anos 2007 e 2008	
B	Para os modelos FLSTSB ano 2008 e posteriores	