



# 说明

J04772

2016-09-01



## DIGITAL OIL PRESSURE GAUGE ( 数字油压表 )

### 概述

#### 套件编号

75138-09、75340-09

#### 车型

关于车型配件信息，参见P&A Retail Catalog( P&A零售目录 ) 或www.harley-davidson.com上的PartsandAccessories( 零件与附件 )部分( 仅英文 )。

#### 安装要求

2011年款及之后的软尾车型需要单独购买电气连接套件( 零件编号72673-11 )。

2012年款及之后的戴纳车型需要单独购买电气连接套件( 零件编号72673-11 )。

2014-2016年款旅行车型需要单独购买电气连接套件( 零件编号69200722 ) ( 如未安装 )。

正确安装此套件需要使用Ultratorch UT-100( 零件编号HD-39969 )、Robinair热风枪( 零件编号HD-25070 )与热缩附件( 零件编号HD-41183 )或其他适合的辐射加热装置。

正确安装此套件需要Loctite® 565螺纹密封胶( 零件编号99818-97 )。

#### 警告

骑手和乘客的安全取决于此套件的正确安装。采用相关维修手册程序。如果您没有能力执行此程序或者没有正确的工具，可请哈雷戴维森经销商执行此安装。此套件安装不当可能造成死亡或重伤。(00333b)

#### 注意

此说明书引用了维修手册信息。此安装需要本年度/车型摩托车维修手册。哈雷戴维森经销商处有售。

### 电气系统过载

#### 注意

添加过多的电气附件可能使摩托车的充电系统过载。若任一时间同时工作的全部电气附件消耗的电流超出车辆的充电系统能够产生的电流，可导致电池放电并造成车辆电气系统的损坏。(00211d)

#### 警告

安装任何电气附件时，一定要确保不超过保护要修改的受影响电路的保险丝或断路器的最大额定安培值。超过最大安培值可导致电气故障，从而有可能造成死亡或重伤。(00310a)

此套件需要电气系统额外提供高达400毫安的电流。

#### 套件内容

参见图5和表1

### 准备

#### 警告

为了防止车辆意外启动而造成死亡或重伤，请先拆下主保险丝，然后再继续。(00251b)

#### 警告

为了防止车辆意外启动而造成死亡或重伤，请先断开电池负极( - )线缆，然后再继续操作。(00048a)

### 带有防盗警报器

#### 注意

- 带有防盗警报器的2007年款及之后的车辆：在有防盗遥控钥匙的情况下，将点火开关转至ON( 打开 )位置。参见维修手册。系统解除设防后，将点火开关转至OFF( 关闭 )位置。立即拆下主保险丝。
- 带有防盗警报器的2006年款及之前的车辆：使用遥控钥匙或防盗代码解除警报器设防。参见维修手册。拆下主保险丝或主断路器。将点火开关转至OFF( 关闭 )位置。

### 不带防盗警报器

带有主保险丝的车型：参见维修手册。拆下主保险丝。

带有主断路器的所有车型( 2011年款及之前的戴纳车型除外 )：

- 参见维修手册拆卸座椅。保留所有座椅安装五金件。
- 参见维修手册。断开电池负极线。
- 将点火开关转至OFF( 关闭 )位置。

带有主断路器的2011年款及之前的戴纳车型：

- 参见维修手册拆卸座椅。保留所有座椅安装五金件。

#### 警告

为了防止车辆意外启动而造成死亡或重伤，请断开电池线缆( 先断开电池负极( - )线缆 )，然后再继续安装操作。(00307a)

#### 警告

先断开电池负极( - )线缆。如果负极( - )线缆已连接，正极( + )线缆接地会产生火花，引起电池爆炸，造成重伤或死亡。(00049a)

- 断开两条电池线缆( 先断开电池负极线缆 )。根据维修手册中的说明拆下电池。
- 将点火开关转至OFF( 关闭 )位置。

### 油压发送器和油压表安装

- 参见图1。从油压开关上拆下连接器。拆下并丢弃开关。清除螺纹孔中的旧螺纹锁固剂。

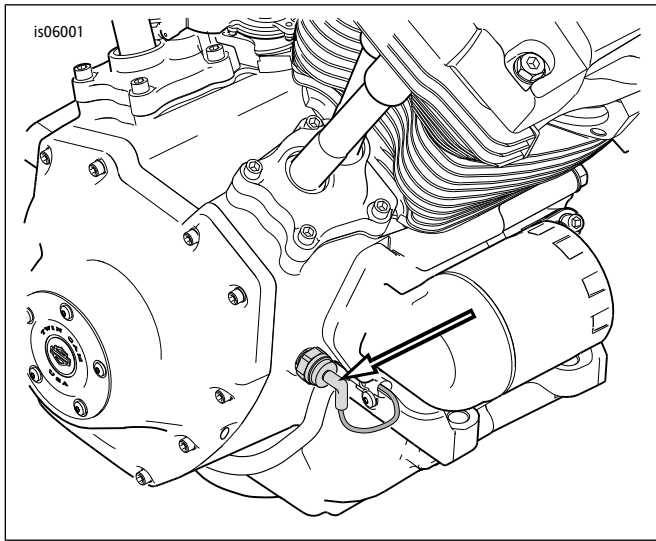


图1. 油压开关位置(典型)

2. 参见图5。仅戴纳和软尾车型：从套件中取出90度弯接头(5)。使用Loctite®565 ThreadSealant(乐泰565螺纹密封胶)(零件编号99818-97)在接头的清洁阳螺纹上进行涂敷。将接头拧入曲轴箱。调整接头方向，使发送器朝下。拧紧至10.2-13.6 N·m(90-120 in-lbs)。
3. 所有车型：从套件中取出油压发送器(4)。将油压发送器拧入曲轴箱或弯接头。拧紧。10.2-13.6 N·m(90-120 in-lbs)。

**警告**

在维修燃油系统时，不得吸烟，周围不允许有明火或火星。汽油极易燃、易爆，可造成死亡或重伤。(00330a)

4. 参见维修手册。松开燃油箱以便可以接触到后摇臂室罩。
5. 参见图2。转至后发动机汽缸(4)。拆下并丢弃最后端右侧两个摇臂室罩螺栓(2)。清除螺纹孔中的旧螺纹锁固剂。
6. 从套件中取出数字油压表(1)、两个六角凸缘螺丝和四个绝缘垫圈(3)。在每个螺丝的螺纹上放置一个垫圈。如图所示，将螺丝插入油压表安装孔。在每个螺丝的螺纹上放置第二个垫圈。

**注意**

确保油压表导线和线管未夹在表与摇臂室罩之间。

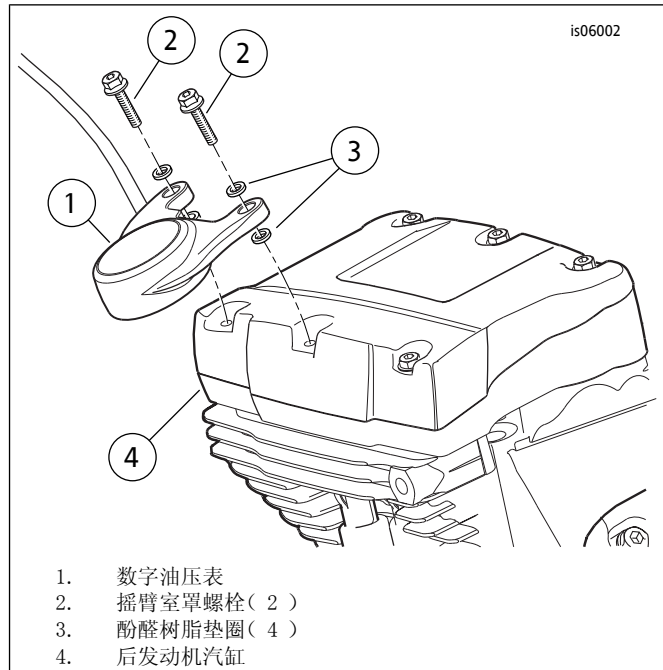


图2. 数字油压表安装

1. 数字油压表
  2. 摇臂室罩螺栓(2)
  3. 酚醛树脂垫圈(4)
  4. 后发动机汽缸
7. 将油压表导线和线管向后穿过摇臂室罩。用两个螺丝将油压表轻轻固定到摇臂室罩。拧紧前螺丝。20.3-24.4 N·m(15-18 ft-lbs)。拧紧后螺丝。20.3-24.4 N·m(15-18 ft-lbs)。

**线束布设**

1. 朝向车辆后部布设数字油压表线管。

**布设无接线端橙色/白色导线和黑色导线：**

1. 戴纳车型：
  - a. 在顶部车架管下
  - b. 穿过电池区域(电池位置前方)
  - c. 布设到车辆左侧保险丝盒后方。
2. 戴纳车型：布设无接线端橙色/白色导线和黑色导线：
  - a. 在顶部车架管下
  - b. 穿过电池区域(电池位置前方)
  - c. 布设到车辆左侧保险丝盒后方。
3. 软尾车型：布设无接线端橙色/白色导线和黑色导线：
  - a. 沿顶部车架管内侧穿过电池
  - b. 布设到保险丝盒上
4. 旅行车型(2007年款除外)：布设无接线端橙色/白色导线和黑色导线：
  - a. 在顶部右侧车架管上
  - b. 从座椅下区域中已有线束的下方穿过

- c. 在顶部左侧车架管下
  - d. 布设到左侧盖后方的区域
5. 2007年款旅行车型：布设无接线端橙色/白色导线和黑色导线：
- a. 沿顶部车架管内侧
  - b. 向下布设到右侧盖后方的区域

### 将线束的长分支布设到先前已安装的油压发送器上：

1. 戴纳车型：
  - a. 沿顶部车架管返回
  - b. 沿电池箱后的立管向下
  - c. 沿底部车架管向前
  - d. 沿前立管向上
2. 软尾车型：
  - a. 沿顶部车架管返回
  - b. 跟随油箱后的车辆主线束向下
  - c. 跟随主线束沿底部车架管向前
3. 旅行车型：
  - a. 沿右侧盖后方的立管向下
  - b. 沿底部车架管和车辆线束向前
  - c. 沿前立管向上
4. 所有车型：
  - a. 将连接器插入油压发送器

### 线束连接

#### 所有车型

将数字油压表安装至车辆时必须拼接引线。参阅维修手册附录了解正确的导线拼接程序。

#### 警告

在使用UltraTorchUT-100或任何其他辐射加热装置时，务必遵循制造商的说明。不遵循制造商的说明可引起火灾，从而有可能导致死亡或重伤。(00335a)

- 避免将热源直接朝向燃油系统部件。过热会导致燃油着火/爆炸，从而造成死亡或重伤。
- 除需要完成热收缩作业的连接之外，避免将热源直接朝向任何电气系统部件。
- 始终保持双手远离工具尖端及热缩附件。

#### 注意

在维修手册中，电气连接器用数字和字母标识，此处显示于括号内。

1. 从车辆线束的绿色/黄色导线上剪断原厂设备(OE)油压开关连接器(电路[120]或[139]，取决于车型和年款)。
2. 参见图5。将热缩管(13)滑到该导线上。从套件中取出红色密封拼接连接器(8)。将新油压发送器连接器的绿色/黄色导线拼接到车辆线束的绿色/黄色导线。
3. 将热缩管滑到拼接连接器和两根导线上。使用热风器或适合的辐射加热装置将热缩管热收缩至导线和连接器。
4. 使用套件中的线缆扎带，按需将线束长分支绑到车架和线束上。
5. 返回保险盒处未带接线端的导线。
6.
  - a. 2012年款及之后的戴纳车型：转至该部分。
  - b. 于2011年款及之后的软尾车型：转至该部分。
  - c. 2014-2016年款旅行车型：转至该部分。
  - d. 所有其他车型：继续步骤7。
7. 参见维修手册。找到车架上的主线束底盘接地连接。拧下接地螺丝或螺母。
8. 参见图5。选择正确尺寸的环形接线端(项目9或10)以安装至接地螺丝或螺柱。剪短数字油压表线束上的黑色接地导线，以方便连接到车辆接地连接。将环形接线端压接到黑色接地导线上。将接线端安装到接地螺丝或螺柱上。将橙色/白色导线连接至车上的电源。参见维修手册接线图和说明。对于特定年款/车型的车型，转至后面的部分。

### 所有2003年款及之前的车型

1. 找到通向座椅下后车灯连接器[7]的车辆线束橙色/白色导线。
2. 剪掉数字油压表线束橙色/白色导线的多余长度，以方便连接到车辆线束橙色/白色导线。
3. 在易于剥皮和拼接到数字油压表橙色/白色导线的位置剪断车辆线束橙色/白色导线。
4. 参见图5。“线束连接”下的警告和维修手册。使用套件中的密封拼接连接器(7)，将所有三套橙色/白色导线拼接在一起。
5. 沿整个线路长度检查是否有摩擦、磨损或挤压点。转至“最终组装”。

### 2004-2011年款戴纳车型

1. 参见维修手册。从摩托车上拆下电气匣。
2. 参见图5。从套件中取出橙色/白色保险丝盒适配线(6)。参见图3。注意每一端的接线端。只有带弹簧蝶片的接线端可安装到此保险丝空腔中。小心地从电线上剪掉不带弹簧蝶片的接线端并丢弃。

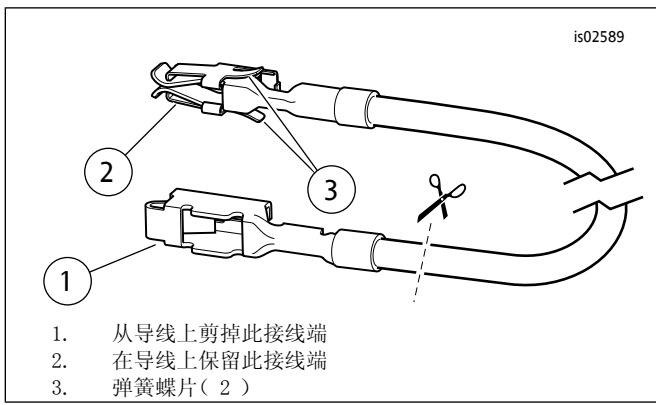


图3. 保险丝盒适配线(戴纳和软尾车型)

3. 在电气匣上找到标有“OPEN”的保险丝空腔。有一条进入此电路一侧的导线，但没有配套导线或保险丝。插入橙色/白色适配线接线端，直至其停止。参照附近的工厂安装接线端进行对比，检查确认朝向和深度是否正确。
4. 剪掉数字油压表线束橙色/白色导线的多余长度，以方便连接到步骤3中所安装的橙色/白色适配线。参见图5。取出蓝色密封拼接连接器(7)。将数字油压表线束橙色/白色导线拼接到橙色/白色适配线。
5. 参见图5。将2A保险丝(11)安装到OPEN保险丝空腔中，使该电路闭合。
6. 将电气匣和盖装到车上。参见维修手册。
7. 沿整个线路长度检查是否有摩擦、磨损或挤压点。转至“最终组装”。

### 2004-2010年款软尾车型

1. 拆下保险丝盒盖。拆下两个固定保险丝盒支架的六角螺丝。将支架与保险丝盒组件拉出车架。
2. 按压固定左保险丝盒的蝶片。从安装槽中滑出保险丝盒。
3. 参见图3。从套件中取出橙色/白色保险丝盒适配线(6)。注意每一端的接线端。只有带弹簧蝶片的接线端可安装到此保险丝空腔中。小心地从电线上剪掉不带弹簧蝶片的接线端并丢弃。
4. 找到保险丝盒盖上标有“P&A IGN”的保险丝空腔。有一条进入此电路一侧的导线，但没有配套导线或保险丝。插入橙色/白色适配线接线端，直至其停止。参照附近的工厂安装接线端进行对比，检查确认朝向和深度是否正确。
5. 剪掉数字油压表线束橙色/白色导线的多余长度，以方便连接到步骤4中所安装的橙色/白色适配线。从套件中取出蓝色密封拼接连接器(7)。将数字油压表线束橙色/白色导线拼接到橙色/白色适配线。
6. 参见图5。将套件中的2A保险丝(11)安装至P&AIGN保险丝空腔中，使该电路闭合。
7. 将保险丝盒滑入保险丝盒支架中的安装槽，直至其牢固卡入到位。将支架与保险丝盒组件安装到位。使用之前拆下的两个六角螺丝进行固定。牢固拧紧。安装保险丝盒盖。

8. 沿整个线路长度检查是否有摩擦、磨损或挤压点。转至“最终组装”。

### 2012年款及之后的戴纳车型：2011年款及之后的软尾车型

1. 按照线束套件说明，将电气连接线束(单独购买)安装到油压表。
  - a. 参见该套件和维修手册的说明。将数字油压表线束橙色/白色导线拼接到电气连接线束红色/黄色导线。
  - b. 将数字油压表线束黑色导线拼接到电气连接线束黑色导线。
2. 将电气连接线束插座盒连接至车辆线束。
3. 沿整个线路长度检查是否有摩擦、磨损或挤压点。转至“最终组装”。

### 2004-2013年款FL旅行车型

1.
  - a. 2004-2006车型：拆下左侧盖。参见维修手册。
  - b. 2007年款车型：拆下右侧车盖(除非已拆下)。参见维修手册。
  - c. 2008-2013车型：拆下左侧盖。参见维修手册。
2. 所有车型：从车辆上拆下主保险丝架座、保险丝盒和防尘盖。参见维修手册。
3. 参见图5。从套件中取出橙色/白色保险丝盒适配线(6)。
  - a. 2004-2006年款车型：参见图4。(上部视图)。注意每一端的接线端。只有不带弹簧蝶片的接线端可安装到此保险丝空腔中。小心地从电线上剪掉带有弹簧蝶片的接线端并丢弃。
  - b. 2007年款车型：参见图4。(下部视图)。注意每一端的接线端。只有带弹簧蝶片的接线端可安装到此保险丝空腔中。小心地从电线上剪掉不带弹簧蝶片的接线端并丢弃。
  - c. 2008-2013年款车型：参见图4。(上部视图)。注意每一端的接线端。只有不带弹簧蝶片的接线端可安装到此保险丝空腔中。小心地从电线上剪掉带有弹簧蝶片的接线端并丢弃。

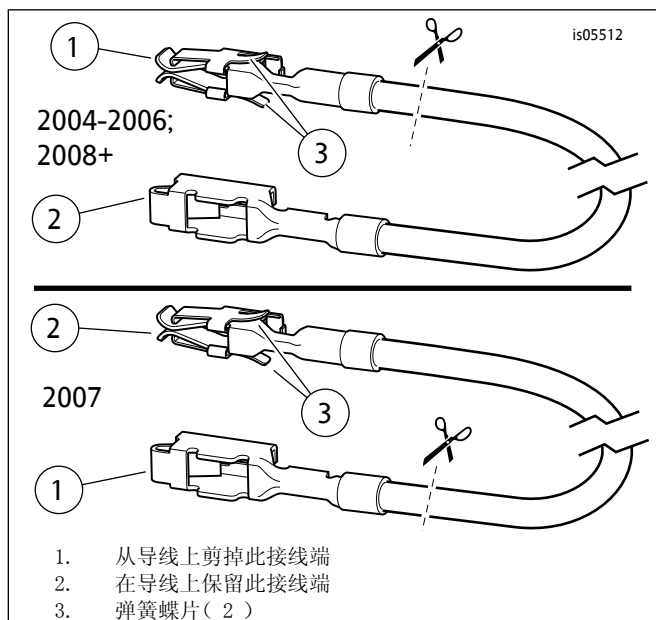


图4。保险丝盒适配线（FL旅行车型）

4. 所有车型：找到标有“P&A IGN”及“2A MAX”（最大电流2安）的保险丝空腔。有一条进入此电路一侧的母线，但没有配套导线或保险丝。拆下这一排中的三个原有保险丝，注意它们的位置。
5. 轻轻地拆下保险丝盒上的橙色塑料副锁。插入橙色/白色适配线接线端，直至其停止。参照附近的工厂安装接线端进行对比，检查确认朝向和深度是否正确。安装副锁。
6. 剪掉数字油压表线束橙色/白色导线的多余长度，以方便连接到步骤5中所安装的橙色/白色适配线。从套件中取出蓝色密封拼接连接器（7）。将数字油压表线束橙色/白色导线拼接至橙色/白色适配线。
7. 参见图5。将套件中的2A保险丝（11）安装至P&AIGN保险丝空腔中，使该电路闭合。将步骤4中拆下的三根保险丝安装至正确空腔中。
8. 将防尘盖安装至保险丝盒。安装保险丝盒和主保险丝架座。参见维修手册。
9. 沿整个线路长度检查是否有摩擦、磨损或挤压点。转至“最终组装”。

## 2014-2016年款FL旅行车型

### 注意

此电气连接线束最多可拼接三个附件。

1. 拆下左侧盖。参见维修手册。
2. 在左侧盖下方电气匣内找到P&A附件连接器[4A]（带有风帽的灰八路Molex销盒）。
3. 如果尚未安装电气连接线束：

### 注意

如果电气连接线束必须与更多的安装设备拼接，参见维修手册中的多拼接配置信息。切勿能使摩托车的充电系统过载。

- a. 遵循该套件中的说明书安装电气连接线束。此时不要将灰色八路插座盒连接至连接器[4A]。
- b. 参阅这些说明书中前面的线束连接，所有车型部分。
- c. 剪掉电气连接线束上的黑色导线和紫色/蓝色导线盖。按照维修手册的说明对导线剥皮。不要剪掉红色导线盖。
- d. 将新油压发送器连接器的黑色导线压接、拼接并密封到电气连接线束上的黑色导线。将油压发送器连接器的橙色/白色导线压接、拼接并密封到紫色/蓝色导线。
- e. 从电气匣中拆下连接器[4A]。从连接器上拆下风帽。将电气连接线束上的灰色插座盒连接至连接器[4A]。

4. 如果已安装电气连接线束：

### 注意

如果电气连接线束必须与更多的安装设备拼接，参见维修手册中的多拼接配置信息。切勿能使摩托车的充电系统过载。

- a. 从电气匣中拆下连接器[4A]。将电气连接线束上的灰色插座盒从连接器[4A]上断开。
  - b. 参阅这些说明书中前面的线束连接，所有车型部分。
  - c. 剪掉电气连接线束上黑色导线和紫色/蓝色导线的拼接连接。不要剪掉红色导线的拼接连接。
  - d. 按照维修手册侧说明对黑色导线和紫色/蓝色导线剥皮。
  - e. 将新油压发送器连接器和之前所安装附件的黑色导线压接、拼接并密封到电气连接线束上的黑色导线。将油压发送器连接器和之前所安装附件的橙色/白色导线压接、拼接并密封到紫色/蓝色导线。
  - f. 将电气连接线束上的灰色插座盒连接至连接器[4A]。
5. 沿整个线路长度检查是否有摩擦、磨损或挤压点。转至“最终组装”。

## 完成

### 警告

在维修燃油系统时，不得吸烟，周围不允许有明火或火星。汽油极易燃、易爆，可造成死亡或重伤。(00330a)

### 警告

先连接电池正极（+）线缆。如果负极（-）线缆已连接，正极（+）线缆接地会产生火花，引起电池爆炸，造成重伤或死亡。(00068a)

### 注意

请勿过度拧紧蓄电池接线端螺栓。请使用推荐的扭矩值。过度拧紧蓄电池接线端螺栓可能导致蓄电池接线端损坏。(00216a)

1. 安装燃油箱。参见维修手册。

2. **注意**  
 安装主保险丝或连接电池线缆之前，应确保点火开关处于OFF（关闭）位置。

带主保险丝的所有车型：安装主保险丝。参见维修手册。

3. 带有主断路器的2011年款及之前的戴纳车型：安装电池。参见维修手册。
4. 带有主电路器的所有车型（2011年款及之前的戴纳车型除外）：连接电池负极线缆。参见维修手册。
5. 带有主电路器的所有车型：在电池接线端涂抹少量的凡士林油或腐蚀延缓材料。
6. 所有车型：测试数字油压表是否工作正常。参见后面的油压表功能部分。
7. 安装座椅。安装好座椅之后向上拉动座椅，确保固定牢靠。

## 油压表功能

当车辆点火开关转到ON（打开）位置时，油压表点亮。可显示的最小值为0.3 bar（5 psi）。即使发动机不工作，该数值也会显示。

如果油压降至油压指示灯点亮的值，立即停止发动机！参见车主手册中的“指示灯”。在找到问题并进行必要维修之前，切勿再骑乘。

## 更改显示模式

1. 更改显示单位psi或bar：

- a. 将摩托车停放于照明良好的区域，将点火开关转至IGNITION（点火）位置，但不要起动发动机。
- b. 让油压表盘上显示的压力值稳定在5PSI或0.3BAR或以上。用手或其他不透明物体盖住表盘的右半部（至少为PSI/BAR图标正下方的区域）。
- c. 在显示数值开始闪烁（约五秒）时，立即放开表盘。闪烁随即停止，另一种模式将显示。
- d. 如果闪烁继续，执行一次点火程序，然后重复上述过程。

## 维修零件

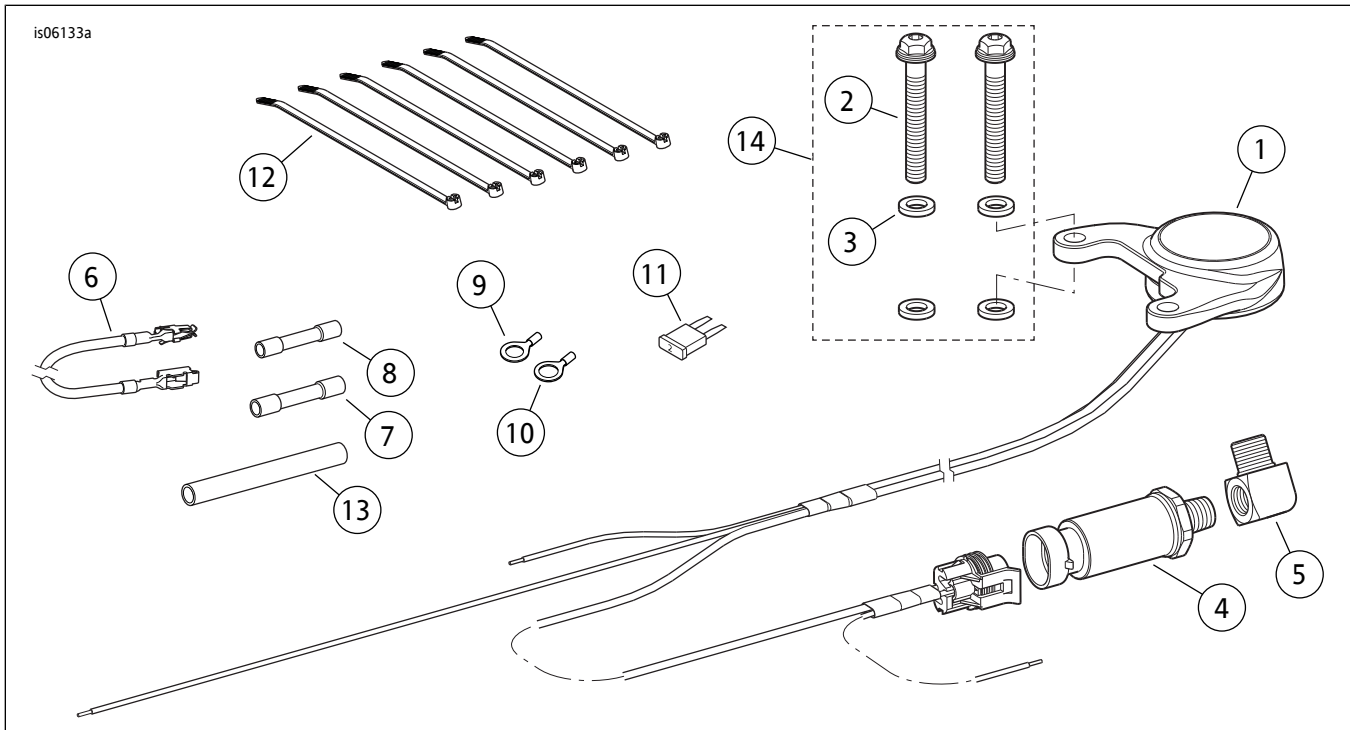


图5。维修零件，数字油压表

表1。维修零件

套件	项目	描述（数量）	零件编号
套件75138-09（镀铬）	1	数字油压表（镀铬）	不单独出售
套件75340-09（黑色）	1	数字油压表（黑色）	不单独出售

表1。维修零件

套件	项目	描述(数量)	零件编号
	2	六角凸缘螺丝(2)	3155
	3	绝缘垫圈(4)	6580
	4	油压发送器	74438-99A
	5	黄铜90度内外螺纹弯接头	75221-09
	6	保险丝盒适配线(橙色/白色)	70329-04
	7	密封拼接连接器, 14-16AWG(蓝色)	70586-93
	8	密封拼接连接器, 18-20AWG(红色)	70585-93
	9	环形接线端, #18-22AWG(1/4英寸螺柱)	9858
	10	环形接线端, #18-22AWG(5/16英寸螺柱)	9859
	11	刀形保险丝, 2A	54305-98
	12	线缆扎带	10181
	13	黑色热缩管, 0.8 mm (0.032 in) x 51 mm (2.0 in) 长	72411-97
	14	维修套件, 油压表五金件(包括项目2和3)	12600004