



XL前端下移套件

概述

套件编号

45500-09

车型

关于车型配件信息，参见P&A Retail Catalog(P&A零售目录)或www.harley-davidson.com上的PartsandAccessories(零件与附件)部分(仅英文)。

需要的附加零件

警告

此前端下移套件不可单独使用。它必须与相应的低姿后悬挂套件一起使用，否则会影响操控性和转弯特性，从而分散骑手注意力，有可能导致失控以及死亡或重伤。(00429b)

XL883、XL883R和XL1200R车型摩托车还需要单独购买后减震套件(54754-09)，哈雷戴维森经销商处有售。

安装此套件还需要以下专用工具：ForkTubeHolder(叉管夹持工具)(HD-41177)、Fork Seal/Bushing Installation Tool (叉密封件/衬套安装工具)(HD-36583)以及Front Fork Oil Level Gauge(前叉油位量表)(HD-59000B)。

警告

骑手和乘客的安全取决于此套件的正确安装。采用相关维修手册程序。如果您没有能力执行此程序或者没有正确的工具，可请哈雷戴维森经销商执行此安装。此套件安装不当可能造成死亡或重伤。(00333b)

注意

此说明书引用了维修手册信息。此安装需要您的摩托车车型维修手册，该手册在哈雷戴维森经销商处有售。

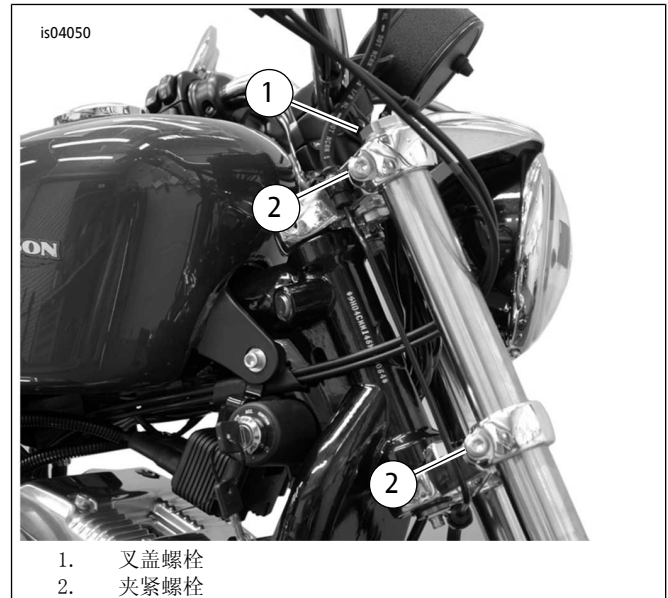
套件内容

参见图8和表1。

拆卸

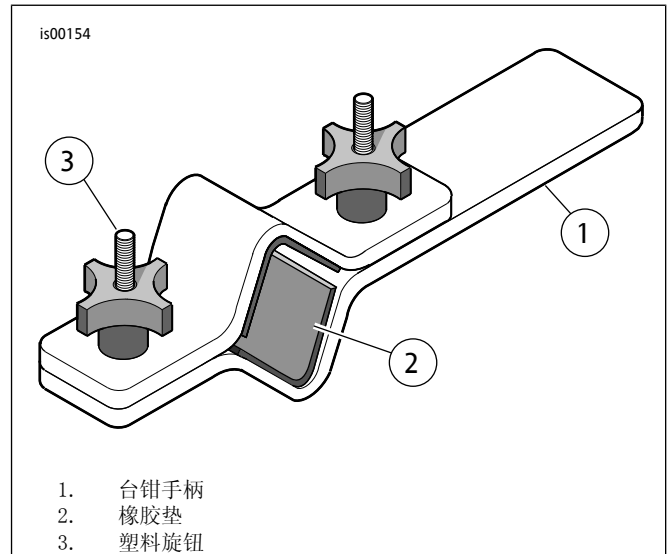
拆卸右侧和左侧叉

1. 将适当的挡块置于车架下支起前轮，使其离开地面数英寸。最好在水平表面上使用液压中央停车架。
2. 参见维修手册拆下前轮、挡板和刹车钳。
3. 在叉管的上部叉支架与下部叉支架之间喷涂玻璃清洁剂进行润滑。



1. 叉盖螺栓
2. 夹紧螺栓

图1。松开夹紧螺栓



1. 台钳手柄
2. 橡胶垫
3. 塑料旋钮

图2。ForkTubeHolder(叉管夹持工具)(HD-41177)

4. 参见图1。固定前叉滑管以防前叉掉下，同时松开夹紧螺丝(2)。
5. 向下滑动叉管将其滑出上部和下部叉支架，从而拆下叉管。
6. 重复步骤3-5拆下对侧前叉。
7. 将前叉移至工作台附近。在台钳下地面上放置适当的排放盘。

拆解左右前叉

警告

在拆卸或安装弹簧时应佩戴防护眼镜或护目镜。弹簧张力可能使弹簧、连接部件和/或手动工具飞出，导致死亡或重伤。(00477c)

警告

维修叉组件时，应佩戴防护眼镜或护目镜。切勿在未释放弹簧压力的情况下拆卸滑管盖，否则盖和弹簧可能会弹出，造成人员死亡或重伤。(00297a)

1. 参见图3。取出FORKTUBEHOLDER(叉管夹持工具)(零件编号HD-41177)并执行以下操作：
 - a. 将工具端头水平夹持于台钳中。
 - b. 使前叉盖位于顶部，将叉管夹持于工具内侧的橡胶垫之间。拧紧旋钮，直至将叉管固定牢靠。
2. 参见图8。将排放盘置于前叉下方并拆下排放螺丝(R)。
3. 参见图3。小心地从叉管上拆下叉管盖(1)和O形环。请注意，叉管塞受到弹簧挤压，因此在松开最后一圈螺纹时应紧紧抓住塞。
4. 参见图8。从叉管上拆下前叉弹簧(1)。
5. 拆下盖(G)和防尘密封件(H)。
6. 压缩内部簧环(I)。从滑管内孔顶部的槽中拆下夹。
7. 从叉管夹持工具上取下前叉组件。倒转前叉，将叉油排放至排放盘。最好缓慢抽吸叉管及滑管至少十次。
8. 将叉弹簧重新安装至叉管内。
9. 在地板上放一块车间用抹布。倒置前叉组件，顶住抹布按下弹簧末端。压缩弹簧，拆下前叉滑管(N、O或P)端头的6毫米螺丝和垫圈(Q)。最好使用气动扳手。丢弃6毫米螺丝(S)和铜变形垫圈(R)。
10. 从叉管上拆下前叉弹簧(1)和缓冲管(2)。丢弃前叉弹簧。
11. 从滑管(N、O或P)中拉出滑管(E)，直至滑管上的下部衬套(F)接触滑管中的上部衬套(L)。使用下部衬套做为滑动锤将油封、隔块和上部衬套从滑管内孔中轻轻敲出。
12. 拆下下部止动块(M)。下部止动块位于滑管(N、O或P)中或位于缓冲管(2)底端。
13. 将一个小直径杆插入滑管底部的开口，以便拆下缓冲管组件。
14. 从缓冲管上拆下回弹弹簧(D)。丢弃缓冲管。
15. 参见维修手册了解前叉清洁和检查程序。必要时可更换零件。
16. 重复步骤1-12在对侧前叉上进行操作。

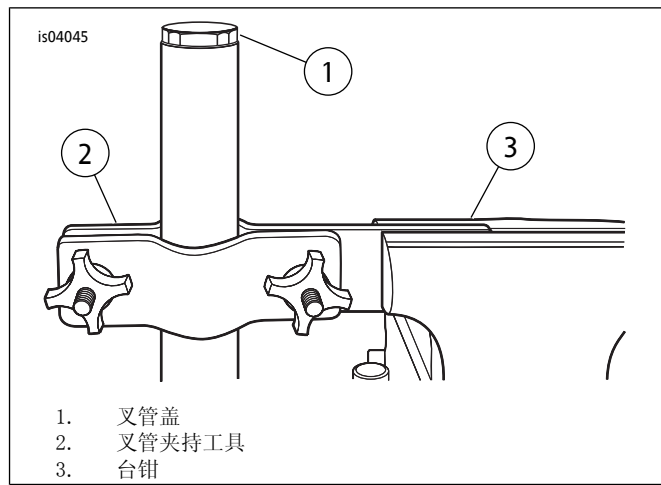


图3。将叉管安装至夹持工具中

安装

组装右侧和左侧叉

注意

应格外小心，避免刮擦或切伤叉管。叉管损坏可能会导致组装完成之后前叉机油泄漏。(00421b)

1. 参见图8。将新下部衬套(F)安装至滑管(E)的槽中。扩张衬套，宽度足够安装至管上即可。
2. 将回弹弹簧(D)置于缓冲管上。检查确认缓冲管环(C)是否已安装至新缓冲管顶部的槽中。将缓冲管插入滑管(E)中。
3. 将新弹簧(1)插入滑管(E)中，使密集螺旋端朝下。使用弹簧推动缓冲管(2)，使其穿过滑管底部开口。将下部止动块(M)置于缓冲管端之上。
4. 将滑管组件安装至滑管(N、O或P)中。
5. 将螺丝和垫圈(Q)安装至滑管(N、O或P)底部。在滑管中将滑管在整个行程范围移动几次，以检查部件是否正确对准。然后向弹簧施加向下的压力并拧紧螺丝。拧紧螺丝至15-25 N·m(11-18 ft-lbs)。
6. 将上部衬套(L)、隔块(K)(凹面朝下)、油封(J)(字母侧朝上)以及FORK SEAL AND BUSHING INSTALLATION TOOL(前叉密封件和衬套安装工具)(零件编号HD-36583)置于滑管之上。
7. 参见图5。使用安装工具向下敲击部件，将衬套、隔块和油封安装至滑管内孔中。
8. 参见图8。将内部簧环(I)安装至滑管孔顶部的槽中。
9. 将防尘密封件(H)和盖(G)安装至滑管顶部。
10. 将排放螺丝(R)安装至滑管下端。拧紧此螺丝至8-11 N·m(72-96 in-lbs)。
11. 从滑管(E)上拆下主弹簧(1)。
12. 在叉管中倒入350毫升哈雷戴维森TypeEForkOil(E型叉机油)。

13. 上下抽吸叉管十次，清除系统中的空气。



图4。Fork Seal/Bushing Tool(叉密封件/衬套工具)(HD-34634)

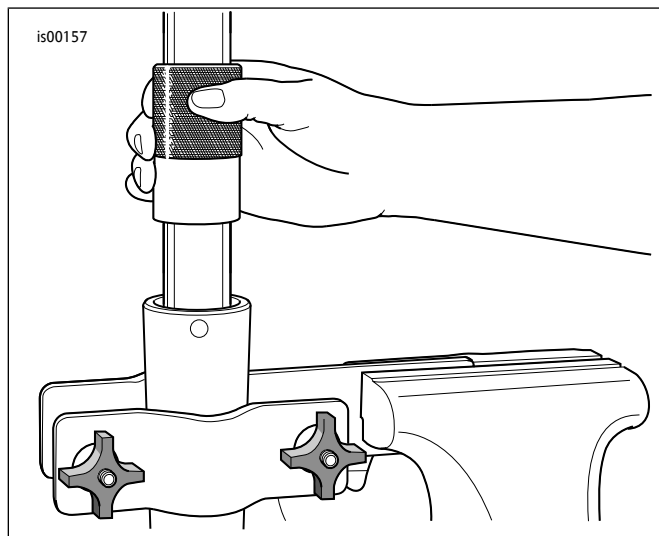


图5。安装叉油封

警告

叉机油加注量不正确可能影响操纵性，导致车辆失控，造成人员死亡或重伤。(00298a)

14. 参见图7。调节叉油位，使油位在叉管压缩并拆下主弹簧时距叉管顶部120 mm (4.72 in)。请按以下步骤操作：

- 松开金属环上的FRONT FORK OIL LEVEL GAUGE(前叉油位量表)(HD-59000B)拇指螺丝，在杆上向上或向下移动金属环，直至环底部距杆底部120 mm (4.72 in)。拧紧拇指螺丝。
- 将油缸上的把手一直推至最里面。
- 将杆插入叉管顶部，直至金属环在叉管顶部放平、滑管完全推入滑管。
- 拉出把手，从叉管中吸出叉机油。当叉机油被抽到油缸中时，透过透明管观察叉机油。
- 从叉管上拆下杆。将把手推入油缸，将多余的叉机油排入适当容器。
- 必要时可重复步骤14(b)-14(e)。当透明管中观察不到抽吸的叉机油时，油位即达到正确水平。

15. 将主弹簧(1)安装至滑管(E)中，使密集螺旋端朝下。

16. 将滑管盖(A)和O形环(B)安装至滑管顶部。拧紧盖至29.9-80 N·m (22-59 ft-lbs)。

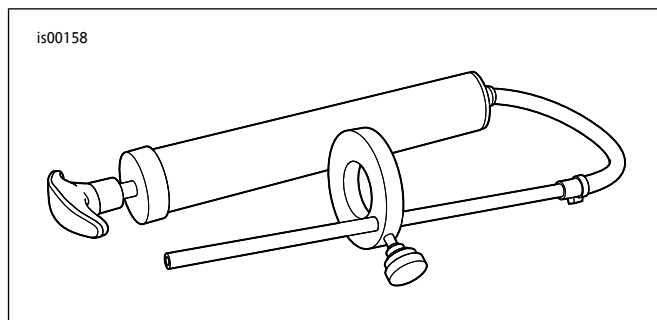


图6。Front Fork Oil Level Gauge(前叉油位量表)(HD-59000B)

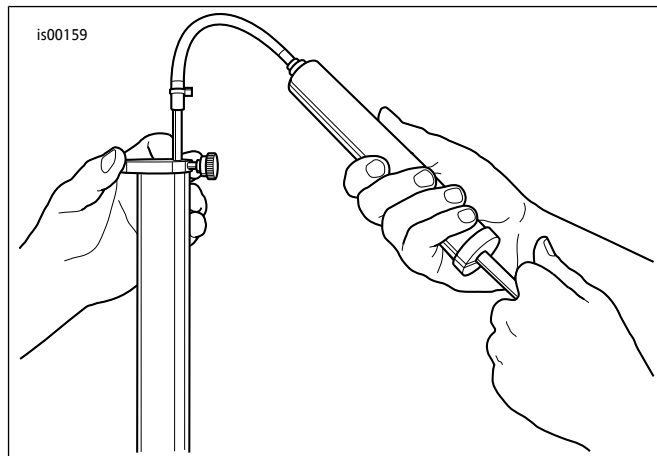


图7。清除多余的叉机油

17. 从叉管夹持工具上取下前叉组件。

18. 重复步骤1-17拆解另一侧叉组件。

安装前叉

- 参见图1。将前叉滑管插入前下部支架和上部支架中。定位滑管，使每个管盖(1)顶部高出前叉上部支架顶部表面10.7-12.7 mm (0.42-0.5 in)。
- 对于转向信号灯安装至前叉支架上的车型，固定转向信号灯安装架，使其保持竖直。对于所有车型，拧紧前叉上部 and 下部支架夹紧螺丝(2)至40.7-47.5 N·m (30-35 ft-lbs)。
- 重复步骤1和2安装对侧前叉。
- 参阅维修手册安装前挡板、车轮和刹车。

警告

安装好车轮后，在驾驶摩托车之前必须先来回操作刹车以使刹车系统建立压力。压力不足会影响刹车性能，可能造成死亡或重伤。(00284a)

- 反复操作刹车手杆以增加系统压力。
- 试驾摩托车，检查确认前叉行程和回弹是否正确。如果刹车感觉较软，再次对刹车系统进行排气。

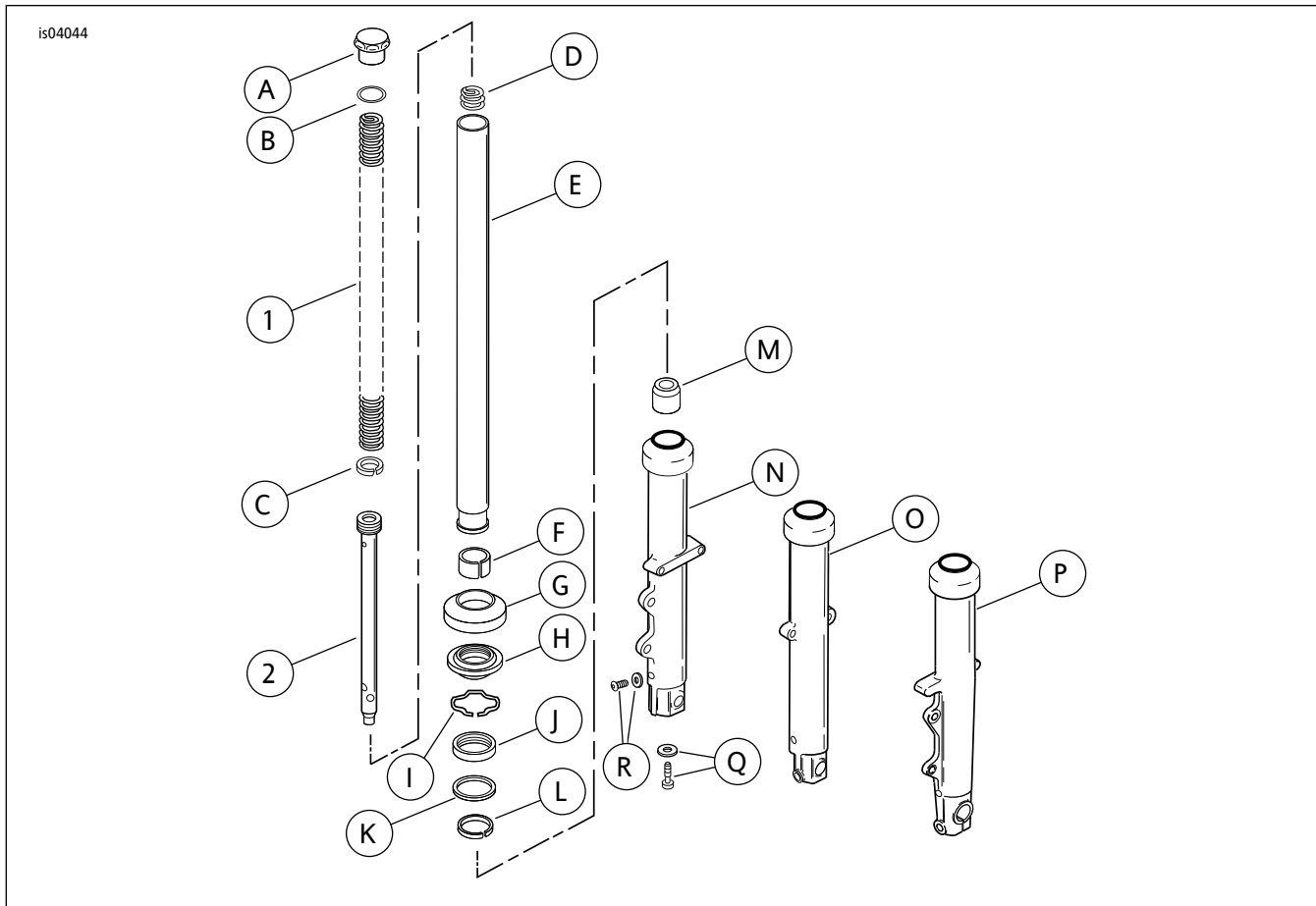


图8。XL前端下移套件(45500-09)维修零件

表1。维修零件表

项目	描述(数量)	零件编号
1	弹簧(2)	不单独出售
2	缓冲管(2)	不单独出售
文字中提到, 但套件中不包括的项目:		
A	盖, 滑管(2)	
B	O形环(2)	
C	缓冲管环(2)	
D	回弹弹簧(2)	
E	滑管与滑管衬套(2)	
F	下部衬套(2)	
G	滑管盖(2)	
H	防尘密封件(2)	
I	簧环(2)	
J	油封(2)	
K	油封隔块(2)	
L	上部衬套(2)	
M	下止动块(2)	
N	左侧滑管组件	
O	右侧滑管组件(除XL883R/XL1200R之外的所有车型)	
P	右侧滑管组件(XL883R/XL1200R车型)	
Q	螺丝和垫圈(2)	
R	排放螺丝与垫圈(2)	