



INSTRUCTIONS

J04713

2009-07-21



KIT D'ABAISSEMENT DU TRAIN AVANT POUR MODÈLES XL

GÉNÉRALITÉS

Numéro de kit

45500-09

Modèles

Pour des informations sur la configuration des modèles, voir le catalogue P&A de vente au détail ou la section Pièces et accessoires de www.harley-davidson.com (en anglais seulement).

Pièces supplémentaires requises

▲ AVERTISSEMENT

Le kit d'abaissement du train avant ne peut pas être utilisé indépendamment. Il doit être utilisé avec un kit de suspension arrière basse approprié, sinon la manœuvrabilité et la dérive pourraient distraire le conducteur et causer la perte de contrôle et la mort ou des blessures graves. (00429b)

Les modèles de moto XL883, XL883R et XL1200R nécessitent aussi l'achat séparé d'un kit d'amortisseur arrière (54754-09), disponible chez le concessionnaire Harley-Davidson.

Vis de 6 mm et rondelle en cuivre de remplacement (49378-09). Deux sont nécessaires.

L'installation de ce kit nécessite aussi les outils spéciaux suivants : Le support du tube de fourche (HD-41177), l'outil d'installation de joint et de bague de fourche (HD-36583) et la jauge de niveau d'huile de fourche avant (HD-59000B).

▲ AVERTISSEMENT

La sécurité du conducteur et du passager dépend de la pose correcte de ce kit. Suivre les procédures du manuel d'entretien approprié. Si l'opérateur ne possède pas les compétences requises ou les outils appropriés pour effectuer la procédure, la pose doit être confiée à un concessionnaire Harley-Davidson. Une pose incorrecte de ce kit risque de causer la mort ou des blessures graves. (00333b)

REMARQUE

Cette fiche d'instructions renvoie aux informations du manuel d'entretien. Il est nécessaire d'utiliser le manuel d'entretien correspondant au modèle de moto pour l'installation. Ce manuel est disponible auprès des concessionnaires Harley-Davidson.

Contenu du kit

Voir Figure 8 et Tableau 1.

DÉPOSE

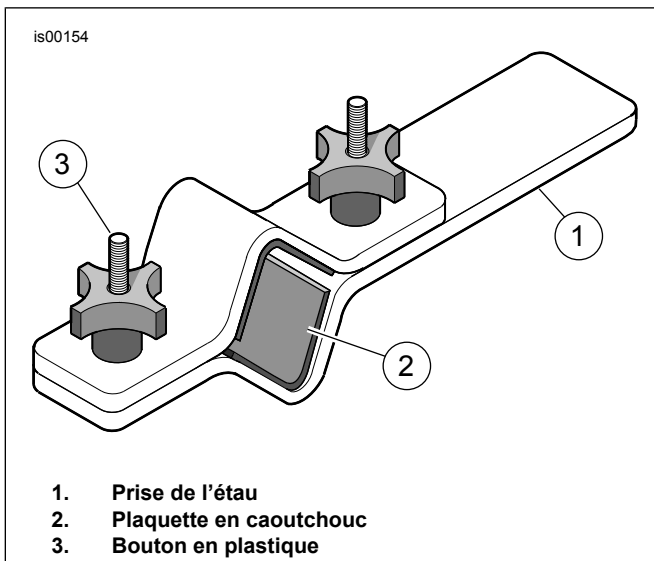
Déposer les fourches droite et gauche

1. Placer un bloc approprié sous le cadre de la moto afin de soulever la roue avant de quelques centimètres au-dessus du sol. Pour de meilleurs résultats, utiliser une béquille centrale hydraulique sur une surface de niveau.
2. Voir le manuel d'entretien et déposer la roue avant, le garde-boue et l'étrier de frein.
3. Vaporiser du produit de nettoyage de vitres sur le tube de fourche, entre les supports de fourche supérieur et inférieur pour lubrifier.



1. Boulon à capuchon de fourche
2. Boulon de pincement

Figure 1. Desserrer le boulon de pincement



1. Prise de l'étau
2. Plaquette en caoutchouc
3. Bouton en plastique

Figure 2. Support de tube de fourche (HD-41177)

4. Voir Figure 1. Tout en maintenant le fourreau de fourche pour empêcher la fourche de tomber, desserrer les vis de pincement (2).
5. Retirer le tube de fourche en le glissant vers le bas et en le sortant des supports de fourche supérieur et inférieur.
6. Répéter les étapes 3 à 5 pour retirer la fourche opposée.
7. Amener la fourche avant à l'établi. Placer un bac de vidange adéquat au-dessous de l'étau.

Démonter les fourches de gauche et de droite

▲ AVERTISSEMENT

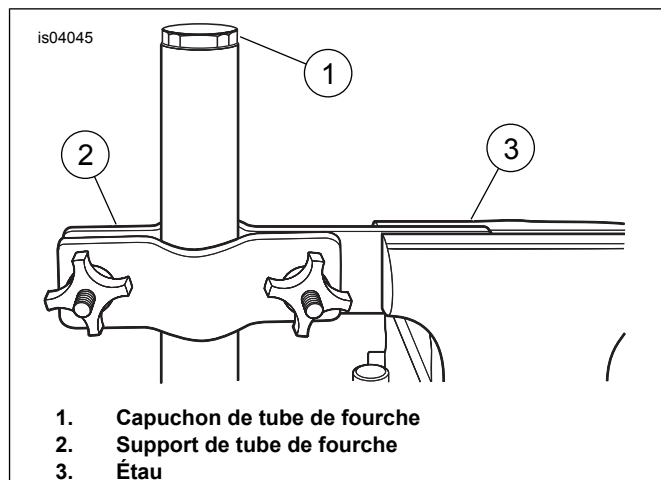
Porter des lunettes de protection pour retirer ou installer le ressort. La tension du ressort peut projeter le ressort, les composants annexes et/ou les outils et risque de causer la mort ou des blessures graves. (00477c)

▲ AVERTISSEMENT

Porter des lunettes de protection pour effectuer l'entretien de l'ensemble de fourche. Ne pas retirer les capuchons de tube de fourreau sans détendre la précharge de ressort, sinon les capuchons et les ressorts pourraient être projetés, ce qui pourrait causer la mort ou des blessures graves. (00297a)

1. Voir Figure 3. Prendre le SUPPORT DE TUBE DE FOURCHE (numéro de pièce HD-41177) et procéder comme suit :
 - a. Bloquer l'extrémité de l'outil en position horizontale dans un étau.
 - b. Le capuchon de fourche étant en haut, serrer le tube de fourche entre les coussinets de caoutchouc, du côté intérieur de l'outil. Serrer les boutons de manière à maintenir solidement le tube de fourche.
2. Voir Figure 8. Placer un bac de vidange sous la fourche et retirer la vis de vidange (R).

3. Voir Figure 3. Retirer le capuchon de tube de fourche (1) et le joint torique du tube de fourche. Ne pas oublier que le bouchon de tube de fourche est sous pression et qu'il doit être fermement maintenu lorsqu'il est dévissé.
4. Voir Figure 8. Retirer la rondelle à ressort (S) et le collier du ressort (T) et les conserver pour pouvoir les réutiliser.
5. Retirer le ressort de fourche (1) du tube de fourche.
6. Retirer le couvercle (G) et le joint anti-poussière (H).
7. Comprimer l'anneau de retenue interne (I). Retirer l'attache de la rainure en haut de l'alésage du fourreau.
8. Retirer l'ensemble de fourche du support de tube de fourche. Renverser la fourche et laisser l'huile de fourche s'écouler dans un récipient. Pour de meilleurs résultats, pomper lentement le tube et le fourreau au moins 10 fois.
9. Remettre le ressort de fourche en place dans le tube.
10. Placer un chiffon d'atelier sur le sol. Retourner l'ensemble de fourche et appuyer l'extrémité du ressort sur le chiffon. Comprimer le ressort et retirer la vis de 6 mm et la rondelle (Q) de l'extrémité du fourreau de fourche (N, O ou P). Pour obtenir les meilleurs résultats, utiliser une clé à chocs pneumatique. Jeter la vis de 6 mm et la rondelle de compression en cuivre (R).
11. Retirer le ressort de fourche (1) et le tube d'amortisseur (2) du tube de fourche. Jeter le ressort de fourche.
12. Sortir le tube de fourreau (E) du fourreau (N, O ou P) jusqu'à ce que la bague inférieure (F) sur le tube touche la bague supérieure (L) dans le fourreau. Utiliser la bague inférieure dans un mouvement de marteau à glissière pour faire sortir le joint d'huile, l'entretoise et la bague supérieure de l'alésage du fourreau.
13. Déposer la butée inférieure (M). La butée inférieure se trouve dans le fourreau (N, O ou P) ou dans la partie inférieure du tube d'amortisseur (2).
14. Insérer une tige au petit diamètre par l'ouverture au bas du tube de fourreau pour déposer l'ensemble du tube d'amortisseur.
15. Retirer le ressort de rebond (D) du tube d'amortisseur (2). Jeter le tube d'amortisseur.
16. Voir le manuel d'entretien pour la procédure de nettoyage et d'inspection de la fourche avant. Remplacer les pièces usées selon le besoin.
17. Répéter les étapes 1 à 16 pour la fourche opposée.



1. Capuchon de tube de fourche
2. Support de tube de fourche
3. Étau

Figure 3. Installer le tube de fourche dans son support

INSTALLATION

Assemblage des fourches de droite et de gauche

AVIS

Veiller à ne pas érafler ni endommager le tube de fourche. Un tube endommagé pourrait causer une fuite d'huile de fourche une fois la fourche assemblée. (00421b)

1. Voir Figure 8. Installer la nouvelle bague inférieure (F) dans la rainure du tube de fourreau (E). Élargir la bague suffisamment pour qu'elle s'ajuste sur le tube.
2. Placer le ressort de rebond (D) sur le tube d'amortisseur. Vérifier que l'anneau (C) du tube d'amortisseur est installé dans la rainure, en haut du tube d'amortisseur (2) neuf. Insérer le tube d'amortisseur dans le tube de fourreau (E).
3. Insérer le nouveau ressort (1) dans le tube de fourreau (E) avec l'extrémité compacte de la bobine dirigée vers le bas. Insérer le tube d'amortisseur (2) par l'ouverture au bas du tube à l'aide du ressort. Placer la butée inférieure (M) sur l'extrémité du tube d'amortisseur.
4. Installer l'ensemble du tube de fourreau dans le fourreau (N, O ou P).
5. Installer la vis et la rondelle (Q) dans le bas du fourreau (N, O ou P). Déplacer plusieurs fois le tube de fourreau sur toute la longueur de sa course dans le fourreau pour vérifier l'alignement des composants. Ensuite, exercer une force descendante sur le ressort et serrer la vis. Serrer la vis à un couple de 15–25 N·m (11–18 ft-lbs).
6. Placer la bague supérieure (L), l'entretoise (K) (côté concave vers le bas), joint d'huile (J) (côté lettres vers le haut) et l'OUTIL D'INSTALLATION DU JOINT ET DE LA BAGUE DE FOURCHE (numéro de pièce HD-36583) sur le fourreau.
7. Voir Figure 5. Installer la bague, l'entretoise et le joint dans l'alésage du fourreau en tapant les composants en place avec l'outil d'installation.
8. Voir Figure 8. Installer l'anneau de retenue interne (I) dans la rainure en haut de l'alésage du fourreau.
9. Installer le joint anti-poussière (H) et le couvercle (G) en haut du fourreau.
10. Installer la vis de vidange (R) dans l'extrémité inférieure du fourreau. Serrer la vis à un couple de 8–11 N·m (72–96 in-lbs).
11. Retirer le ressort principal (1) du tube de fourreau (E).
12. Verser 350 mL d'huile de fourche type E de Harley-Davidson dans le tube.
13. Pomper 10 fois le tube de fourche pour retirer l'air du système.



Figure 4. Outil de joint et de bague de fourche (HD-34634)

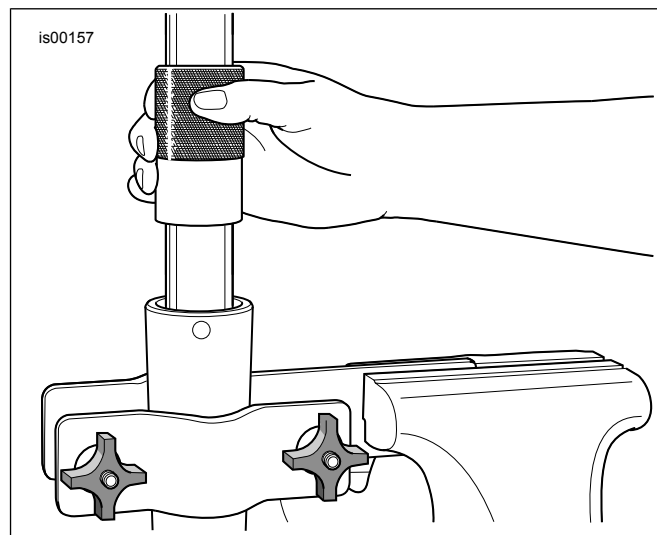


Figure 5. Installer le joint d'huile de fourche

⚠ AVERTISSEMENT

Une quantité d'huile de fourche incorrecte peut affecter la conduite de manière nuisible et risque de provoquer une perte de contrôle du véhicule causant la mort ou des blessures graves. (00298a)

14. Voir Figure 7. Ajuster le niveau d'huile de fourche afin qu'il soit à 120 mm (4.72 in) du sommet du tube de fourche avec le tube comprimé et le ressort principal retiré. Procéder comme suit :
 - a. Desserrer la vis moletée de la JAUGE DE NIVEAU D'HUILE DE FOURCHE AVANT (HD-59000B) de l'anneau métallique et relever ou abaisser l'anneau de façon que son bord inférieur se trouve à 120 mm (4.72 in) du bas de la tige. Serrer la vis moletée.
 - b. Enfoncer complètement la poignée dans le cylindre.
 - c. Insérer la tige dans la partie supérieure du tube de fourche jusqu'à ce que l'anneau métallique repose à plat sur le haut du tube et que le tube de fourreau se trouve complètement enfoncé dans le fourreau.
 - d. Tirer la poignée pour retirer l'huile contenue dans le tube de fourche. Observer l'huile de fourche à travers le tube transparent pendant qu'elle est aspirée dans le cylindre.

- e. Retirer la tige du tube de la fourche. Pousser la poignée dans le cylindre pour éjecter l'excédent d'huile dans un récipient adéquat.
 - f. Au besoin, répéter les étapes 14(b) à 14(e). Le niveau est correct lorsque l'huile n'est plus visible dans le tube transparent.
15. Installer le ressort principal (1) dans le tube de fourreau (E) avec l'extrémité compacte de la bobine dirigée vers le bas.
 16. Installer la rondelle à ressort (S), puis le collier du ressort (T) (de la fourche d'origine).
 17. Installer le capuchon de tube de fourreau (A) et le joint torique (B) au sommet du tube de fourreau. Serrer le capuchon à un couple de 29,9–80 N·m (22–59 ft-lbs).

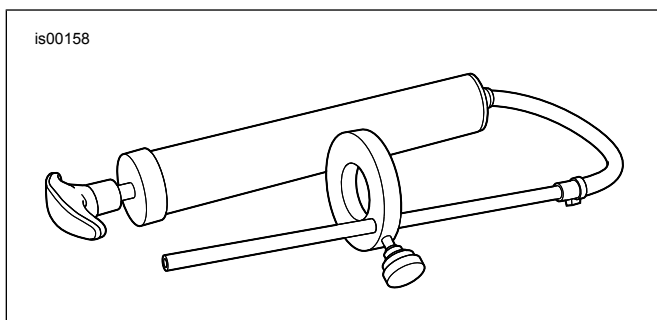


Figure 6. Jauge de niveau d'huile de fourche avant (HD-59000B)

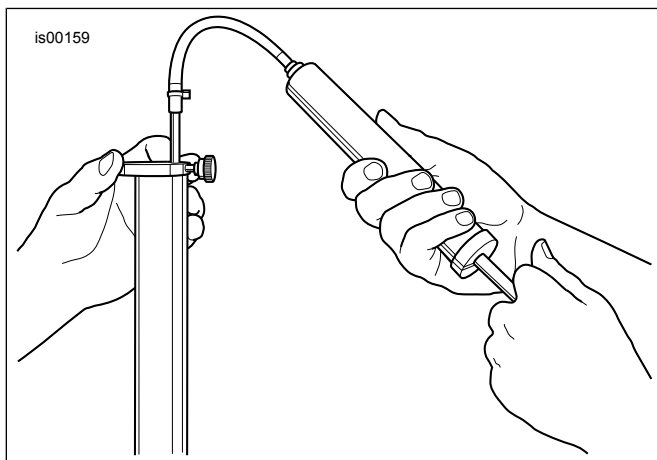


Figure 7. Retirer l'excédent d'huile de fourche

18. Retirer l'ensemble de fourche du support de tube de fourche.
19. Répéter les étapes 1 à 18 pour l'ensemble de fourche du côté opposé.

Installer la fourche avant

1. Voir Figure 1. Insérer le fourreau de fourche par les supports supérieur et inférieur avant. Placer les tubes du fourreau de manière que la partie supérieure de chaque capuchon de tube (1) s'étende entre 10,7–12,7 mm (0,42–0,5 in) au-dessus de la surface supérieure du support supérieur de la fourche avant.
2. Sur les modèles équipés des feux de direction sur le support de la fourche avant, tenir les supports de montage des feux de direction verticalement. Sur tous les modèles, serrer les vis de pincement (2) du support supérieur et inférieur de la fourche avant à un couple de 40,7–47,5 N·m (30–35 ft-lbs).
3. Répéter les étapes 1 et 2 pour la fourche de l'autre côté.
4. Voir le manuel d'entretien et installer le garde-boue, la roue et les freins avant.

▲ AVERTISSEMENT

Lorsqu'une roue est posée et avant de déplacer la moto, pomper sur les freins pour augmenter la pression du système de freinage. Une pression insuffisante risque de nuire à la performance des freins, ce qui pourrait causer la mort ou des blessures graves. (00284a)

5. Pomper le levier de guidon de frein afin d'augmenter la pression du système.
6. Faire un essai de conduite de la moto pour s'assurer que la fourche possède une course et un rebondissement corrects. Si les freins sont mous, purger le système de frein encore une fois.

PIÈCES DÉTACHÉES

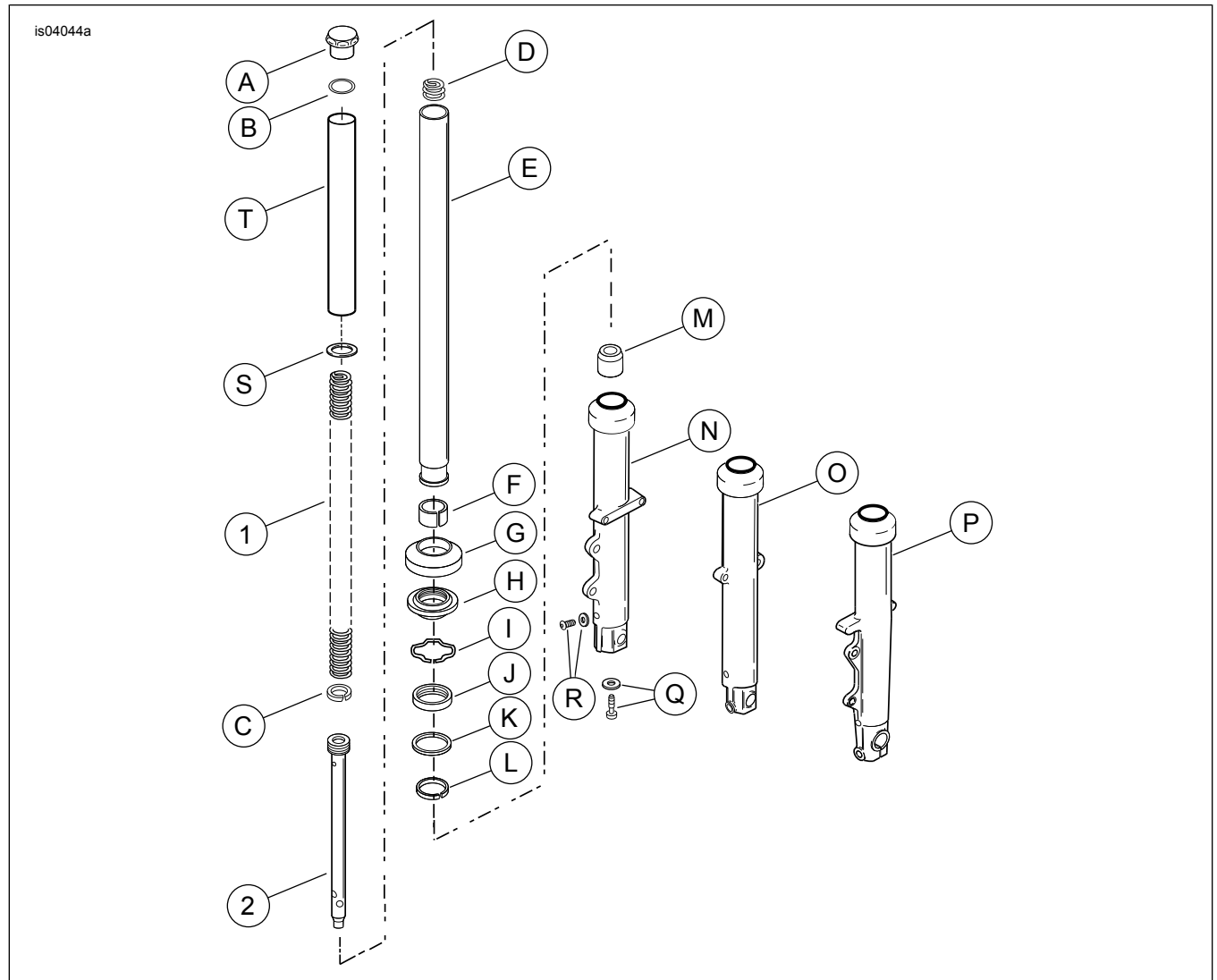


Figure 8. Pièces détachées pour le kit d'abaissement du train avant pour modèles XL (45500-09)

Tableau 1. Tableau des pièces détachées

Éléme- nt	Description (quantité)	Numéro de pièce
1	Ressort (2)	Non vendu séparément
2	Tube d'amortisseur (2)	Non vendu séparément
Éléments mentionnés dans le texte, mais non inclus dans le kit :		
A	Capuchon, tube de fourreau (2)	
B	Joint torique (2)	
C	Anneau, tube d'amortisseur (2)	
D	Ressort, rebond (2)	
E	Tube de fourreau avec bague de tube de fourreau (2)	
F	Bague inférieure (2)	
G	Couvercle de fourreau (2)	
H	Joint anti-poussière (2)	
I	Anneau de retenue (2)	
J	Joint d'huile (2)	
K	Entretoise, joint d'huile (2)	
L	Bague supérieure (2)	
M	Butée inférieure (2)	
N	Ensemble de fourreau gauche	
O	Ensemble de fourreau droit (tous sauf XL883R/XL1200R)	
P	Ensemble de fourreau droit (XL883R/XL1200R)	
Q	Vis et rondelle (2)	

Tableau 1. Tableau des pièces détachées

Élé- ment	Description (quantité)	Numéro de pièce
R	Vis de vidange avec rondelle (2)	
S	Rondelle, ressort (2)	
T	Collier, ressort (2)	