



XL VORDERRAD-TIEFERLEGUNGSSATZ

ALLGEMEINES

Satz-Nummer

45500-09

Modelle

Modell-Passungsinformationen sind im P&A-Einzelhandelskatalog oder im Abschnitt „Parts and Accessories“ (Teile und Zubehör) von www.harley-davidson.com (nur Englisch) zu finden.

Zusätzlich benötigte Teile

⚠ WARNUNG

Dieser Vorderrad-Tieferlegungssatz darf nicht eigenständig verwendet werden. Er muss gemeinsam mit dem zugehörigen Hinterrad-Tieferlegungssatz eingebaut werden, da andernfalls die Fahreigenschaften und das Fahrverhalten in Kurven beeinträchtigt werden können. Das könnte den Fahrer ablenken, zum Verlust der Kontrolle über das Fahrzeug und zu schweren oder tödlichen Verletzungen führen. (00429b)

Bei XL883-, XL883R- und XL1200R-Modellen muss außerdem einen Hinterradstoßdämpfersatz (54754-09) separat gekauft werden; dieser ist bei einem Harley-Davidson-Händler erhältlich.

6-mm-Ersatzschraube und Kupferunterlegscheibe (49378-09). Zwei Stück erforderlich.

Zum Einbau dieses Satzes sind auch folgende Spezialwerkzeuge erforderlich: Tauchrohrhalter (HD-41177), Einbauwerkzeug für die Gabeldichtung/-buchse (HD-36583) und Ölstandsmessgerät der Vorderradgabel (HD-59000B).

⚠ WARNUNG

Die Sicherheit von Fahrer und Sozius hängt vom korrekten Einbau dieses Satzes ab. Die entsprechenden Verfahren im Werkstatthandbuch befolgen. Falls es nicht möglich ist, dieses Verfahren selbst durchzuführen, bzw. nicht die richtigen Werkzeuge vorhanden sind, muss der Einbau von einem Harley-Davidson Händler durchgeführt werden. Unsachgemäßer Einbau dieses Satzes kann zu schweren oder tödlichen Verletzungen führen. (00333b)

HINWEIS

Diese Einbauanleitung bezieht sich auf Informationen aus dem Werkstatthandbuch. Für diesen Einbau ist ein Werkstatthandbuch für das jeweilige Motorradmodell erforderlich; dieses ist bei einem Harley-Davidson-Händler erhältlich.

Inhalt des Satzes

Siehe Abbildung 8 und Tabelle 1.

AUSBAU

Rechte und linke Gabeln abbauen

1. Einen geeigneten Block unter den Rahmen setzen, um das Vorderrad mehrere Zentimeter vom Boden abzuheben. Möglichst einen hydraulischen Ständer auf einer ebenen Fläche verwenden.
2. Im Werkstatthandbuch nachschlagen und Vorderrad, Schutzblech und Bremssattel ausbauen.
3. Zur Schmierung zwischen der unteren und oberen Vorderradgabelhalterung Glasreiniger auf das Tauchrohr sprühen.

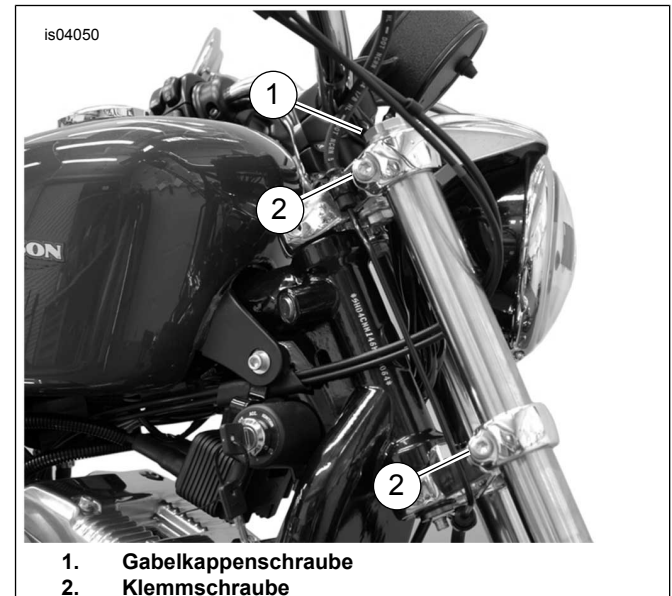


Abbildung 1. Klemmschraube lockern

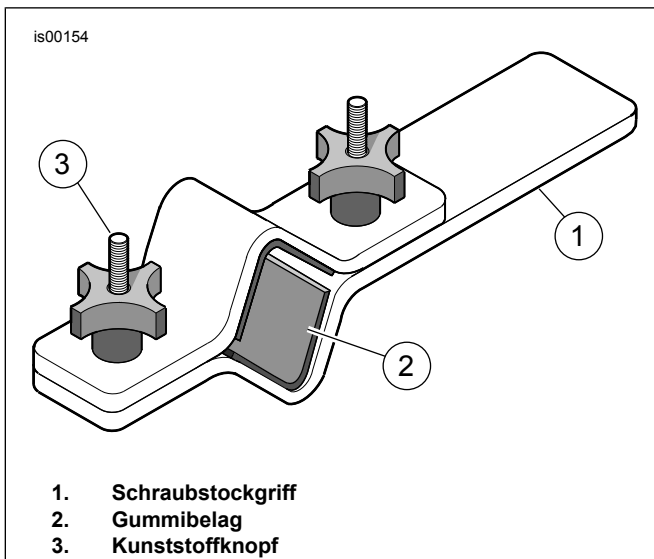


Abbildung 2. Tauchrohrhalter (HD-41177)

4. Siehe Abbildung 1. Das Gabelgleitrohr halten, um zu verhindern, dass die Gabel herabfällt, und die Klemmschrauben (2) lösen.
5. Das Tauchrohr entfernen, indem es nach unten aus den oberen und unteren Vorderradgabelhalterungen geschoben wird.
6. Schritte 3 bis 5 wiederholen, um die gegenüberliegende Gabel auszubauen.
7. Gabeln zur Werkbank bringen. Eine geeignete Ölfangschale unter den Schraubstock stellen.

Linke und rechte Gabeln zerlegen

▲ WARNUNG

Beim Aus- oder Einbau von Federn Schutzbrille tragen. Die Federspannung kann dazu führen, dass die Feder, die befestigten Komponenten und/oder Werkzeuge, weggeschleudert werden und dadurch schwere oder tödliche Verletzungen verursacht. (00477c)

▲ WARNUNG

Bei Arbeiten an der Gabelbaugruppe eine Schutzbrille tragen. Die Tauchrohrkappen nicht ausbauen, ohne zuvor die Federvorspannung zu entlasten, da andernfalls die Kappen und Federn herausgeschleudert werden können, was zu schweren oder tödlichen Verletzungen führen könnte. (00297a)

1. Siehe Abbildung 3. Den TAUCHROHRHALTER (Teile-Nr. HD-41177) bereitlegen und wie folgt fortfahren:
 - a. Das Ende des Werkzeugs horizontal in den Schraubstock einspannen.
 - b. Das Tauchrohr zwischen den Gummibelägen einsetzen und an der Innenseite des Werkzeugs mit der Gabelkappe nach oben einspannen. Die Drehknöpfe spannen, bis das Tauchrohr sicher gehalten wird.
2. Siehe Abbildung 8. Eine Ablasswanne unter die Gabel stellen und die Ablassschraube (R) entfernen.

3. Siehe Abbildung 3. Die Tauchrohrkappe (1) und den O-Ring vorsichtig aus dem Tauchrohr entfernen. Der Tauchrohrverschluss steht unter Federdruck, daher den Tauchrohrverschluss festhalten, wenn der letzte Gewindegang erreicht ist.
4. Siehe Abbildung 8. Die Federscheibe (S) und den Federring (T) ausbauen und zur Wiederverwendung aufbewahren.
5. Die Gabelfeder (1) aus dem Tauchrohr entfernen.
6. Die Abdeckung (G) und die Staubdichtung (H) entfernen.
7. Den internen Sicherungsring (I) zusammendrücken. Den Clip aus der Nut oben in der Bohrung des Gleitrohrs entfernen.
8. Die Gabel-Baugruppe aus dem Tauchrohrhalter ausbauen. Die Gabel umdrehen, damit das Gabelöl in die Ölauffangwanne fließen kann. Die günstigsten Ergebnisse werden erreicht, wenn Tauchrohr und Gleitrohr mindestens 10 Mal bewegt werden.
9. Die Gabelfeder wieder in das Tauchrohr einbauen.
10. Den Boden mit einem sauberen Lappen abdecken. Die Gabel-Baugruppe umdrehen, dabei das Ende der Feder gegen den Lappen drücken. Die Feder zusammendrücken und die 6-mm-Schraube und die Unterlegscheibe (Q) aus dem Ende des Gabelgleitrohrs (N, O oder P) entfernen. Für beste Ergebnisse einen Druckluftschrauber verwenden. Die 6-mm-Schraube und die kupferne Quetschunterlegscheibe (R) entsorgen.
11. Gabelfeder (1) und Dämpferrohr (2) vom Tauchrohr abbauen. Gabelfeder entsorgen.
12. Das Tauchrohr (E) aus dem Gleitrohr (N, O oder P) herausziehen, bis die untere Buchse (F) auf dem Tauchrohr die obere Buchse (L) im Gleitrohr berührt. Die untere Buchse wie ein Schlagwerkzeug benutzen, um die Öldichtung, Unterlegscheibe und obere Buchse behutsam aus der Gleitrohrbohrung zu klopfen.
13. Das untere Anschlagstück (M) ausbauen. Das untere Anschlagstück befindet sich im Gleitrohr (N, O oder P) oder an der Unterseite des Dämpferrohrs (2).
14. Eine dünne Stange durch die Öffnung an der Unterseite des Gleitrohrs einführen, um die Baugruppe Dämpferrohr auszubauen.
15. Die Zugstufenfeder (D) aus dem Dämpferrohr (2) ausbauen. Dämpferrohr entsorgen.
16. Das Verfahren zur Reinigung und Prüfung der Vorderradgabel dem Werkstatthandbuch entnehmen. Teile nach Bedarf austauschen.
17. Schritte 1 bis 16 für die gegenüberliegende Gabel wiederholen.

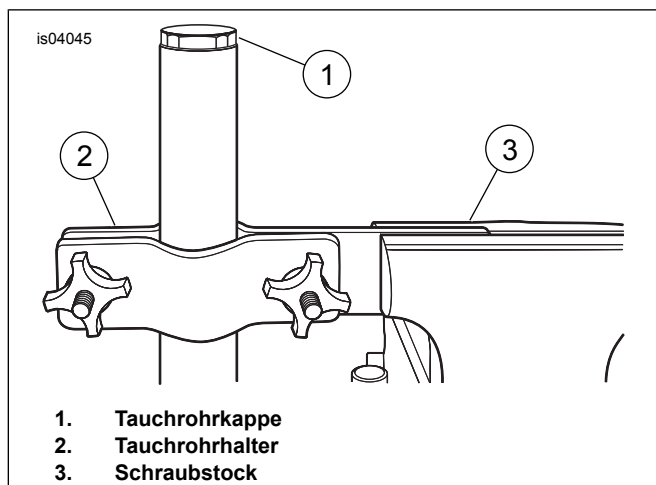


Abbildung 3. Tauchrohr im Halter einbauen

EINBAU

Rechte und linke Gabel zusammenbauen

HINWEIS

Vorsichtig vorgehen, um Kratzer und Schnitte am Tauchrohr zu vermeiden. Eine Beschädigung des Rohrs kann dazu führen, dass nach dem Zusammenbau Öl aus der Gabel austritt. (00421b)

1. Siehe Abbildung 8. Die neue untere Buchse (F) in der Nut des Gleitrohrs (E) einbauen. Die Buchse nur so weit aufweiten, dass sie über das Rohr passt.
2. Die Zugstufenfeder (D) auf dem Dämpferrohr positionieren. Sicherstellen, dass der Dämpferrohring (C) in der Rille oben auf dem neuen Dämpferrohr (2) eingebaut ist. Das Dämpferrohr in das Gleitrohr (E) einbauen.
3. Die neue Feder (1) mit dem enger gewickelten Teil nach unten in das Gleitrohr (E) einführen. Das Dämpferrohr (2) mit der Feder durch die Öffnung an der Unterseite des Rohrs schieben. Den unteren Anschlag (M) auf das Ende des Dämpferrohrs setzen.
4. Die Tauchrohr-Baugruppe im Gleitrohr (N, O oder P) einbauen.
5. Die Schraube und Unterlegscheibe (Q) unten in das Gleitrohr (N, O oder P) einbauen. Das Tauchrohr im Gleitrohr mehrmals durch seinen ganzen Bewegungsbereich bewegen, um die ordnungsgemäße Ausrichtung der Komponenten sicherzustellen. Nun die Feder nach unten drücken und die Schraube fest anziehen. Die Schraube auf ein Drehmoment von 15–25 N·m (11–18 ft-lbs) anziehen.
6. Obere Buchse (L), Distanzscheibe (K) (konkave Seite nach unten), Öldichtung (J) (beschriftete Seite nach oben) und EINBAUWERKZEUG FÜR GABELDICHTUNG UND -BUCHSE (Teile-Nr. HD-36583) auf das Gleitrohr setzen.
7. Siehe Abbildung 5. Buchse, Distanzstück und Dichtung durch leichtes Klopfen auf die Teile mit dem Einbauwerkzeug in die Bohrung des Gleitrohrs einführen.

8. Siehe Abbildung 8. Den internen Sicherungsring (I) in die Nut oben in die Gleitrohrbohrung einbauen.
9. Die Staubdichtung (H) und die Abdeckung (G) oben im Gleitrohr einbauen.
10. Die Ablassschraube (R) in das untere Ende des Gleitrohrs einbauen. Die Schraube auf ein Drehmoment von 8–11 N·m (72–96 in-lbs) anziehen.
11. Die Hauptfeder (1) vom Gleitrohr (E) abbauen.
12. Das Tauchrohr mit 350 mL Gabelöl der Sorte E von Harley-Davidson füllen.
13. Das Tauchrohr 10 Mal pumpen, um Luft aus dem System zu entfernen.



Abbildung 4. Buchseneinbauwerkzeug für die Gabeldichtung (HD-34634)

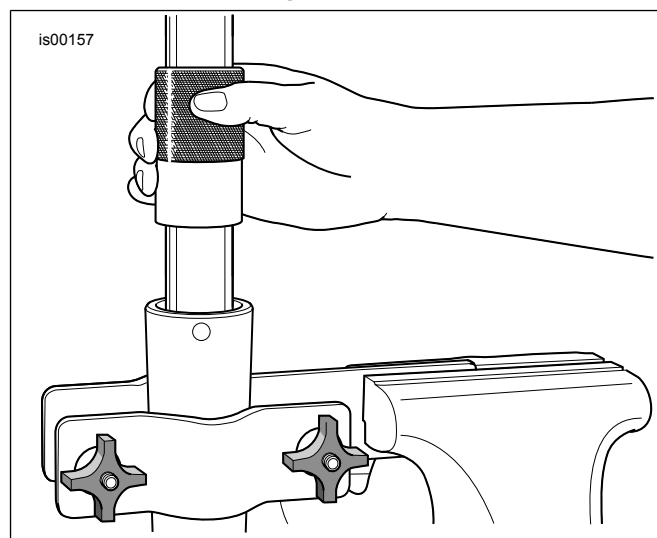


Abbildung 5. Gabelöldichtung einbauen

⚠ WARNUNG

Eine falsche Gabelölmenge kann das Fahrverhalten beeinträchtigen und zum Verlust der Kontrolle über das Fahrzeug führen, was schwere oder tödliche Verletzungen zur Folge haben könnte. (00298a)

14. Siehe Abbildung 7. Den Gabelölstand bei komprimiertem Tauchrohr und ausgebauter Hauptfeder auf 120 mm (4.72 in) unter der Oberseite des Tauchrohrs einstellen. Wie folgt vorgehen:

- Die Flügelschraube am ÖLSTANDSMESSER DER VORDERRADGABEL (HD-59000B) am Metallring lösen und die Stange nach oben oder unten verschieben, bis die Unterkante des Rings 120 mm (4.72 in) von der Unterseite der Stange entfernt ist. Die Flügelschraube anziehen.
- Den Griff ganz in den Zylinder drücken.
- Die Stange oben in das Tauchrohr einschieben, bis der Metallring flach oben auf dem Tauchrohr aufliegt und das äußere Gleitrohr ganz nach unten geschoben ist.
- Den Griff herausziehen, um das Gabelöl aus dem Tauchrohr zu entfernen. Durch das transparente Rohr beobachten, wie das Gabelöl in den Zylinder gesaugt wird.
- Die Stange vom Tauchrohr entfernen. Den Griff in den Zylinder drücken, um das restliche Gabelöl in einen geeigneten Behälter abzulassen.
- Gegebenenfalls Schritte 14(b) bis 14(e) wiederholen. Der Ölstand ist dann korrekt, wenn durch das transparente Rohr kein Gabelöl mehr angesaugt wird.

15. Die Hauptfeder (1) mit dem eng gewickelten Teil nach unten in das Gleitrohr (E) einbauen.

16. Die Federscheibe (S) und dann den Federring (T) (von der Originalgabel) einbauen.

17. Die Gleitrohrkappe (A) und den O-Ring (B) oben auf dem Gleitrohr anbringen. Die Kappe auf ein Drehmoment von 29,9–80 N·m (22–59 ft-lbs) anziehen.

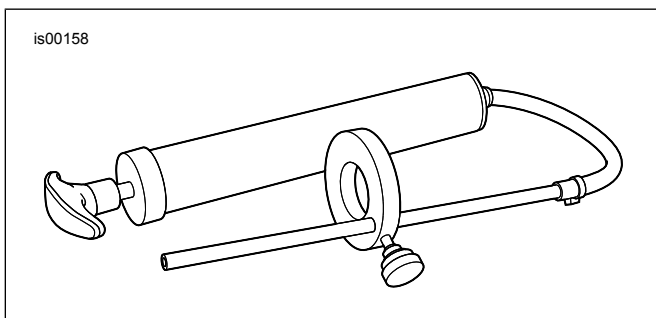


Abbildung 6. Ölstandsmesser der Vorderradgabel (HD-59000B)

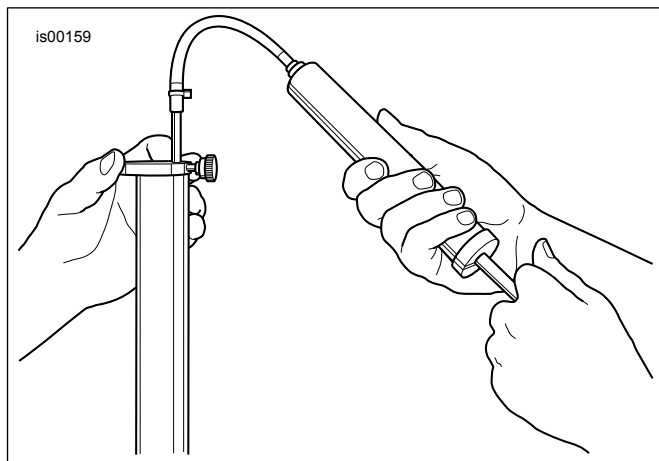


Abbildung 7. Überschüssiges Gabelöl entfernen

18. Die Gabel-Baugruppe aus dem Tauchrohrhalter ausbauen.

19. Schritte 1 bis 18 für die gegenüberliegende Gabel-Baugruppe wiederholen.

Vorderradgabeln einbauen

- Siehe Abbildung 1. Das Gabelgleitrohr durch die vordere untere und obere Vorderradgabelhalterungen einführen. Die Gleitrohre so positionieren, dass jede Rohrkappe (1) 10,7–12,7 mm (0.42–0,5 in) über die obere Fläche der oberen Vorderradgabelhalterung hinausragt.
- Bei Modellen mit Blinkern an der Vorderradgabelhalterung die Blinkerbefestigungshalterung aufrecht halten. Bei allen Modellen die Klemmschrauben (2) der unteren und oberen Vorderradgabelhalterung auf ein Drehmoment von 40,7–47,5 N·m (30–35 ft-lbs) anziehen.
- Schritte 1 und 2 für die gegenüberliegende Gabel wiederholen.
- Siehe entsprechendes Werkstatthandbuch zum Einbau des Vorderradschutzblechs, Rads und Bremsen.

⚠ WARNUNG

Nachdem ein Rad eingebaut wurde und vor Bewegungen des Motorrads die Bremsen pumpen, um den Druck in der Bremsanlage aufzubauen. Wenn die Bremsen nicht richtig funktionieren, kann eine Probefahrt bei hoher Geschwindigkeit zum Verlust der Kontrolle über das Fahrzeug und somit zu schweren oder tödlichen Verletzungen führen. (00284a)

- Den Bremshandhebel pumpen, um Systemdruck aufzubauen.
- Auf einer Probefahrt sicherstellen, dass der Hub der Gabel in beiden Richtungen nicht beeinträchtigt wurde. Falls sich die Bremsen schwammig anfühlen, die Anlage erneut entlüften.

ERSATZTEILE

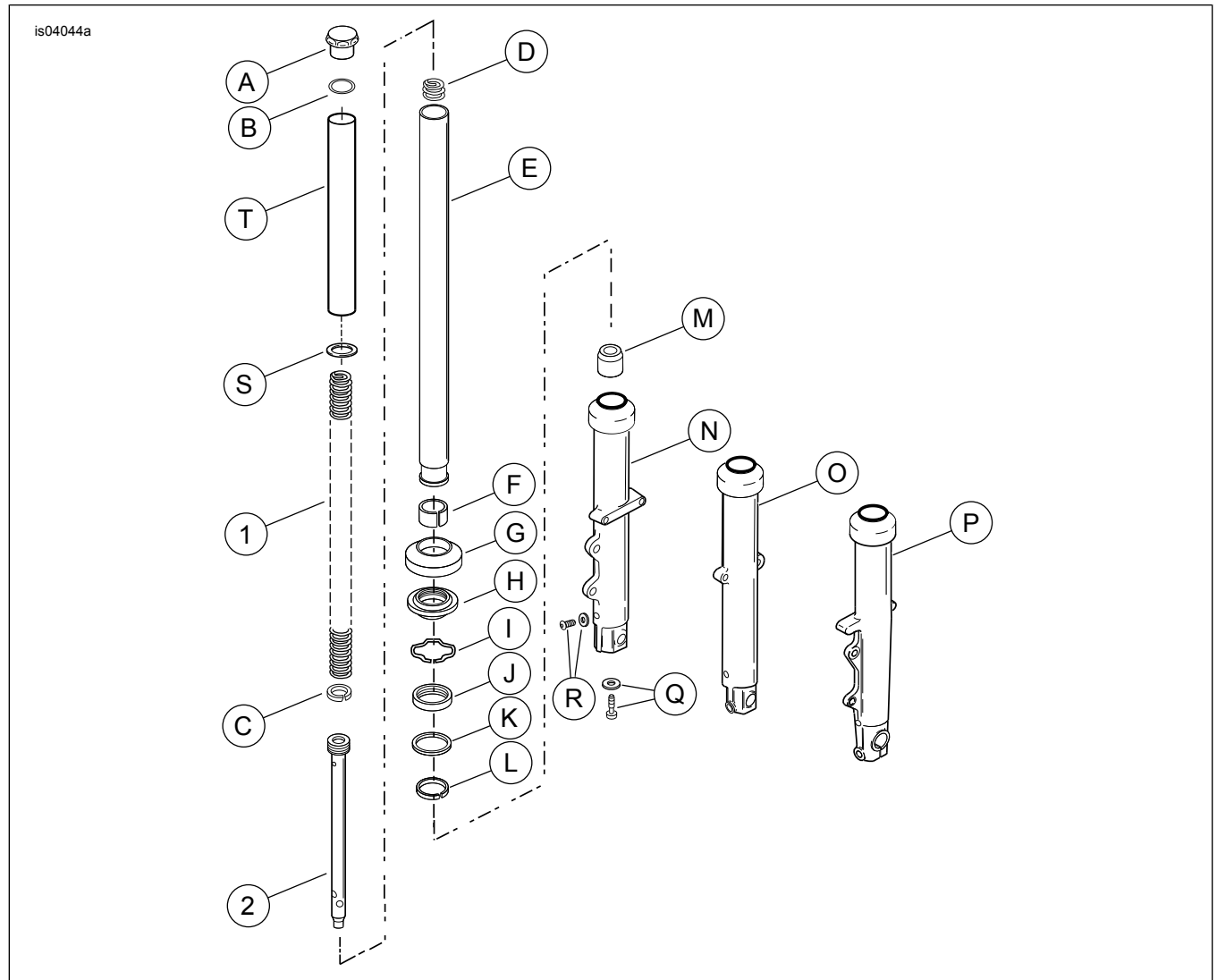


Abbildung 8. Ersatzteile für XL Vorderrad-Tieferlegungssatz (45500-09)

Tabelle 1. Ersatzteile

Angabe	Beschreibung (Menge)	Teilenummer
1	Feder (2)	Nicht einzeln erhältlich
2	Dämpferrohr (2)	Nicht einzeln erhältlich
Im Text erwähnte, jedoch nicht im Satz enthaltene Teile:		
A	Kappe, Gleitrohr (2)	
B	O-Ring (2)	
C	Dämpferrohrring (2)	
D	Feder, Zugstufe (2)	
E	Gleitrohr mit Gleitrohrbuchse (2)	
F	Buchse, untere (2)	
G	Abdeckung, Gleitrohr (2)	
H	Staubdichtung (2)	
I	Sicherungsring (2)	
J	Öldichtung (2)	
K	Distanzscheibe, Öldichtung (2)	
L	Buchse, obere (2)	
M	Unteres Anschlagstück (2)	
N	Baugruppe Gleitrohr, links	
O	Baugruppe Gleitrohr, rechts (alle Modelle, außer XL883R/XL1200R)	
P	Baugruppe Gleitrohr, rechts (XL883R/XL1200R)	
Q	Schraube und Unterlegscheibe (2)	

Tabelle 1. Ersatzteile

Angabe	Beschreibung (Menge)	Teilenummer
R	Ablassschraube mit Unterlegscheibe (2)	
S	Federscheibe (2)	
T	Federring (2)	