



KIT DI ABBASSAMENTO ANTERIORE XL

GENERALITÀ

Numero kit

45500-09

Modelli

Per informazioni sugli abbinamenti dei modelli, vedere il catalogo delle parti di ricambio e accessori o la sezione Parts and Accessories (Parti e Accessori) sul sito web www.harley-davidson.com (solo in inglese).

Parti supplementari necessarie

⚠ AVVERTENZA

Questo kit di abbassamento parte anteriore non può essere usato indipendentemente. Esso deve essere utilizzato con un kit sospensione posteriore ribassata, in caso contrario, la manovrabilità e la stabilità in curva del veicolo potrebbero risultare compromesse, il che potrebbe distrarre il pilota, causando la perdita di controllo e gravi lesioni o incidenti anche mortali. (00429b)

Per i modelli XL883, XL883R e XL1200R è inoltre necessario acquistare un kit ammortizzatore posteriore (54754-09) che può essere acquistato presso un concessionario Harley-Davidson.

Sostituire la vite da 6 mm e la rondella di rame (49378-09). Richiesti due kit.

Per l'installazione dei componenti di questo kit occorrono anche i seguenti attrezzi speciali: Staffa di sostegno della canna della forcella (HD-41177), attrezzo per l'installazione di guarnizioni di tenuta/boccole della forcella (HD-36583) e misuratore del livello dell'olio della forcella (HD-59000B).

⚠ AVVERTENZA

La sicurezza del pilota e del passeggero dipende dalla corretta installazione di questo kit. Attenersi alle procedure appropriate illustrate nel manuale di manutenzione. Se non si è in grado di eseguire la procedura o non si dispone degli attrezzi adeguati, rivolgersi a un concessionario Harley-Davidson per l'installazione. Un'installazione non corretta di questo kit può causare lesioni gravi o mortali. (00333b)

NOTA

Questo foglio di istruzioni fa riferimento alle informazioni contenute nel manuale di manutenzione. Per questa installazione è necessario disporre di un manuale di manutenzione del proprio modello di motocicletta, disponibile presso un concessionario Harley-Davidson.

Contenuto del kit

Vedere Figura 8 e Tabella 1.

RIMOZIONE

Rimuovere entrambe le forcelle

1. Collocare sotto il telaio un blocco adatto a sollevare la ruota anteriore da terra per diversi centimetri. Per ottenere i migliori risultati, usare un cavalletto idraulico centrale su una superficie in piano.
2. Vedere il manuale di manutenzione e rimuovere la ruota anteriore, il parafango e la pinza del freno.
3. Spruzzare pulitore per vetri sulla canna della forcella tra la piastra superiore ed inferiore della forcella per lubrificare.



1. Bullone sul tappo della forcella
2. Bullone di serraggio

Figura 1. Allentare il bullone di serraggio



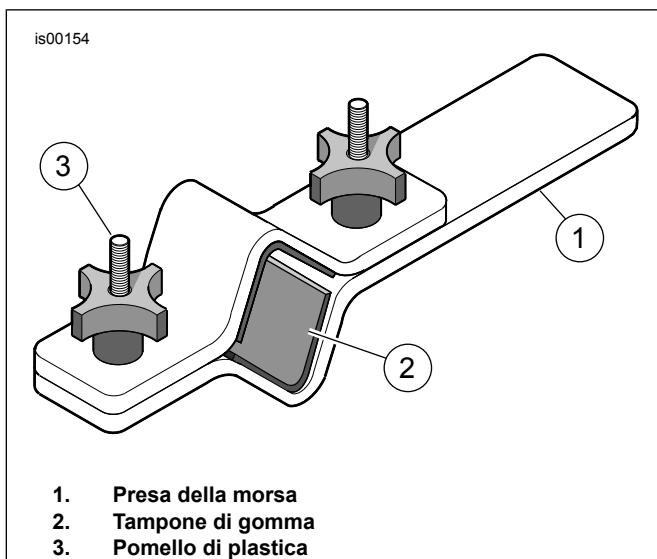


Figura 2. Staffa di sostegno della canna della forcella (HD-41177)

4. Vedere Figura 1. Sostenere il fodero della forcella per impedire che la forcella cada e nel frattempo allentare le viti di arresto (2).
5. Rimuovere la canna della forcella sfilando la canna verso il basso e fuori delle piastre superiore ed inferiore della forcella.
6. Ripetere le operazioni ai punti 3-5 per rimuovere la forcella opposta.
7. Spostare le forcelle sul bancone. Collocare un apposito recipiente sul pavimento sotto la morsa.

Smontare lo stelo destro e lo stelo sinistro della forcella

⚠ AVVERTENZA

Quando si estraggono o installano le molle, indossare occhiali di protezione. La tensione della molla può far schizzare verso l'esterno la molla stessa, i componenti ad essa collegati e/o gli attrezzi manuali, con pericolo di lesioni gravi o mortali. (00477c)

⚠ AVVERTENZA

Quando si effettua la manutenzione sul gruppo della forcella, indossare sempre occhiali di protezione. Non rimuovere i tappi delle canne dei foderi senza eliminare prima la precarica della molla. I tappi e le molle potrebbero schizzar via, causando gravi lesioni, anche mortali. (00297a)

1. Vedere Figura 3. Prendere la STAFFA DI SOSTEGNO DELLA CANNA DELLA FORCELLA (N° codice HD-41177) e procedere come segue.
 - a. Bloccare orizzontalmente in una morsa l'estremità dell'attrezzo.
 - b. Con il tappo della forcella in alto, bloccare la canna della forcella tra l'inserto di gomma sul lato interno dell'attrezzo. Serrare i pomelli finché la canna della forcella non sia fissata saldamente.

2. Vedere Figura 8. Collocare un recipiente per la raccolta dell'olio sotto la forcella e rimuovere la vite di scarico (R).
3. Vedere Figura 3. Con attenzione, rimuovere il tappo della canna della forcella (1) e l'anello di tenuta O-ring dalla canna della forcella. Ricordarsi che il tappo della canna della forcella è sotto la pressione della molla, per cui è necessario tenerlo saldamente quando lo si gira in corrispondenza dell'ultima filettatura.
4. Vedere Figura 8. Rimuovere la rondella elastica (S) e il collare della molla (T) e conservarli per il riutilizzo.
5. Togliere la molla (1) dalla canna della forcella.
6. Rimuovere il cappuccio (G) e il parapolvere (H).
7. Comprimerne il fermo circolare interno (I). Rimuovere il fermo dalla scanalatura in cima al foro del fodero.
8. Rimuovere la forcella dalla staffa di sostegno della canna della forcella. Rovesciare la forcella e scaricare l'olio nel recipiente. Per ottenere risultati ottimali, "pompate" lentamente per almeno dieci volte la canna della forcella e il fodero della forcella.
9. Reinscrivere la molla nella canna della forcella.
10. Mettere sul pavimento un panno da officina. Rovesciare il gruppo della forcella e spingere l'estremità della molla contro il panno. Comprimerne la molla e rimuovere la vite da 6 mm e la rondella (Q) dall'estremità del fodero della forcella (N, O o P). Per ottenere migliori risultati, usare un avvitatore pneumatico. Eliminare la vite da 6 mm e la rondella di rame (R).
11. Togliere dalla canna della forcella la molla (1) e il tubo dell'ammortizzatore (2). Eliminare la molla della forcella.
12. Estrarre la canna del fodero (E) dal fodero (N, O o P) fino a quando la boccola inferiore (F) sulla canna del fodero viene in contatto con la boccola superiore (L) del fodero. Battere con delicatezza la boccola inferiore sulla canna del fodero per far fuoriuscire dalla canna il paraolio, il distanziale e la boccola superiore.
13. Togliere l'arresto inferiore (M). L'arresto inferiore è nel fodero (N, O oppure P) oppure all'estremità inferiore del tubo dell'ammortizzatore (2).
14. Inserire un'asta di piccolo diametro attraverso l'apertura al fondo della canna del fodero, per rimuovere il gruppo del tubo dell'ammortizzatore.
15. Rimuovere la molla di estensione (D) dal tubo dell'ammortizzatore (2). Eliminare il tubo dell'ammortizzatore.
16. Per quando riguarda il procedimento di pulizia e di controllo della forcella, vedere il manuale di manutenzione. Sostituire le parti come necessario.
17. Ripetere le operazioni dal punto 1 al punto 16 per la forcella opposta.

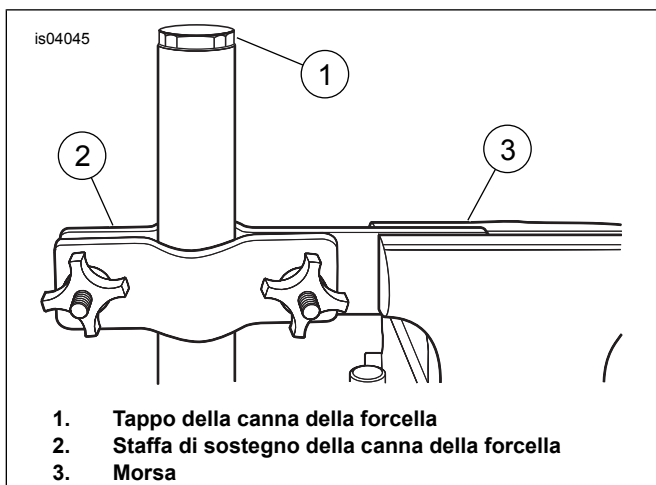


Figura 3. Inserimento della canna della forcella nella staffa di sostegno

INSTALLAZIONE

Montare lo stelo destro e lo stelo sinistro della forcella

NOTA

Fare attenzione a non graffiare o scheggiare la canna della forcella. Se si danneggia la canna, si possono verificare perdite dell'olio per forcelle dopo il montaggio. (00421b)

1. Vedere Figura 8. Installare una nuova boccola inferiore (F) nella scanalatura della canna del fodero (E). La boccola deve essere espansa quanto basta per collocarla sulla canna.
2. Collocare la molla di estensione (D) sopra il tubo dell'ammortizzatore. Verificare che l'anello del tubo dell'ammortizzatore (C) sia installato nella scanalatura nella parte superiore del nuovo tubo dell'ammortizzatore (2). Inserire il tubo dell'ammortizzatore nella canna del fodero (E).
3. Inserire la molla nuova (1) nella canna del fodero (E) con l'estremità conica rivolta in basso. Spingere il tubo dell'ammortizzatore (2) attraverso l'apertura alla base della canna, usando la molla. Collocare il fermo inferiore (M) all'estremità del tubo dell'ammortizzatore.
4. Installare la canna del fodero nel fodero (N, O oppure P).
5. Installare la vite e la rondella (Q) alla base del fodero (N, O oppure P). Spostare più volte la canna del fodero per l'intera corsa all'interno del fodero per accertare che i componenti siano allineati. Quindi, applicando una forza discendente sulla molla serrare la vite. Serrare la vite ad una coppia di 15–25 N·m (11–18 ft·lbs).
6. Posizionare la boccola superiore (L), il distanziale (K) (lato concavo in basso), il paraolio (J) (lettere in alto) e l'ATTREZZO PER GUARNIZIONI DI TENUTA E BOCCOLE DELLA FORCELLA (N° codice HD-36583) sul fodero.
7. Vedere Figura 5. Installare la boccola, il distanziale e la guarnizione di tenuta nel foro del fodero battendo sui componenti con l'inseritore.

8. Vedere Figura 8. Installare il fermo circolare interno (I) nella scanalatura in cima al foro del fodero.
9. Installare il parapolvere (H) e il coperchio (G) sopra il fodero.
10. Installare la vite di scarico (R) all'estremità inferiore del fodero. Serrare la vite ad una coppia di 8–11 N·m (72–96 in·lbs).
11. Rimuovere la molla principale (1) dalla canna del fodero (E).
12. Versare nella canna della forcella altri 350 mL di olio Harley-Davidson per forcelle tipo E.
13. Pompate per 10 volte la canna della forcella per rimuovere l'aria dall'impianto.



Figura 4. Attrezzo per guarnizioni di tenuta/boccole della forcella (HD-34634)

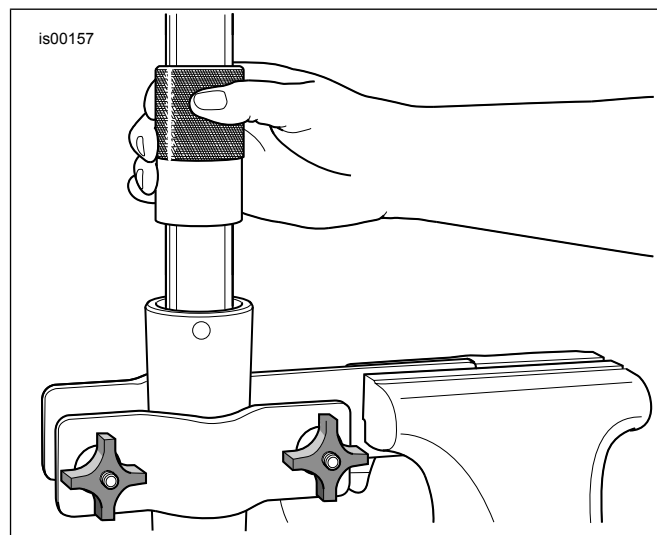


Figura 5. Montaggio del paraolio della forcella

▲ AVVERTENZA

Se l'olio per forcelle non è nella giusta quantità, può rendere difficoltosa la guida e far perdere il controllo del veicolo, con possibilità di lesioni gravi o mortali. (00298a)

14. Vedere Figura 7. Regolare il livello dell'olio nella forcella, in modo che si trovi a 120 mm (4.72 in) dalla sommità della canna della forcella con la canna compressa e la molla principale rimossa. Procedere come segue.

- a. Allentare la vite zigrinata del MISURATORE DEL LIVELLO DELL'OLIO DELLA FORCELLA (HD-59000B) sull'anello di metallo e spostarlo in su o in giù lungo l'asta fino a che la sua base non si trovi a 120 mm (4.72 in) dalla base dell'asta. Serrare la vite zigrinata.
- b. Spingere a fondo la manopola posta sul cilindro.
- c. Inserire l'asta nella parte superiore della canna della forcella finché l'anello di metallo non poggia tutto sopra la canna della forcella e la canna del fodero sia spinta fino in fondo al fodero.
- d. Tirare la manopola per togliere l'olio dalla canna della forcella. Osservare attraverso il tubo trasparente l'olio nella forcella mentre viene aspirato nel cilindro.
- e. Rimuovere l'asta dalla canna della forcella. Spingere l'impugnatura nel cilindro per espellere l'olio in eccesso in un apposito recipiente.
- f. Se necessario, ripetere le operazioni 14(b)-14(e). Il livello è corretto quando nel tubo trasparente non è più visibile l'aspirazione dell'olio della forcella.

15. Installare la molla principale (1) nella canna del fodero (E) con le volute più fitte verso il basso.

16. Installare la rondella elastica (S) e poi il collare della molla (T) (dalla forcella originale).

17. Installare il tappo della canna del fodero (A) e l'anello di tenuta O-ring (B) sulla parte superiore della canna del fodero. Serrare il tappo ad una coppia di 29,9–80 N·m (22–59 ft-lbs).

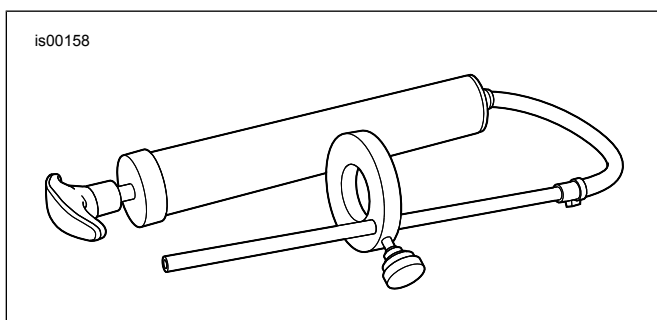


Figura 6. Misuratore del livello dell'olio della forcella (HD-59000B)

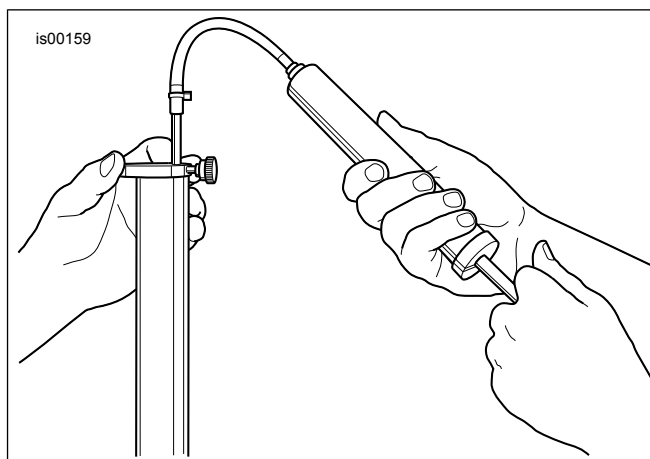


Figura 7. Rimozione dell'olio in eccesso della forcella

18. Rimuovere la forcella dalla staffa di sostegno della canna della forcella.

19. Ripetere le operazioni ai punti da 1 a 18 per il gruppo della forcella opposto.

Installare le forcelle

1. Vedere Figura 1. Inserire il fodero della forcella nelle piastre inferiore e superiore anteriori. Collocare le canne dei foderi in modo che la cima di ogni tappo della canna (1) si estenda di 10,7–12,7 mm (0.42–0,5 in) sopra la superficie della piastra superiore della forcella.

2. Sui modelli dotati di indicatori di direzione montati sulla piastra della forcella, mantenere diritte le staffe di montaggio degli indicatori. Su tutti i modelli, serrare le viti di arresto delle piastre inferiore e superiore della forcella (2) ad una coppia di 40,7–47,5 N·m (30–35 ft-lbs).

3. Ripetere le operazioni dal punto 1 al punto 2 per la forcella opposta.

4. Vedere il manuale di manutenzione ed installare il parafango, la ruota e i freni anteriori.

⚠ AVVERTENZA

Quando si monta una ruota e prima di spostare la motocicletta, azionare ripetutamente i freni in modo da generare pressione nell'impianto dei freni. Una pressione insufficiente può compromettere le prestazioni del freno, con pericolo di lesioni gravi o mortali. (00284a)

5. Pompate la leva a mano del freno per creare pressione nel sistema.

6. Provare su strada la motocicletta per verificare che la corsa e l'estensione della forcella siano corrette. Se i freni sembrano spugnosi, ripetere il procedimento di spurgo dei freni.

PARTI DI RICAMBIO

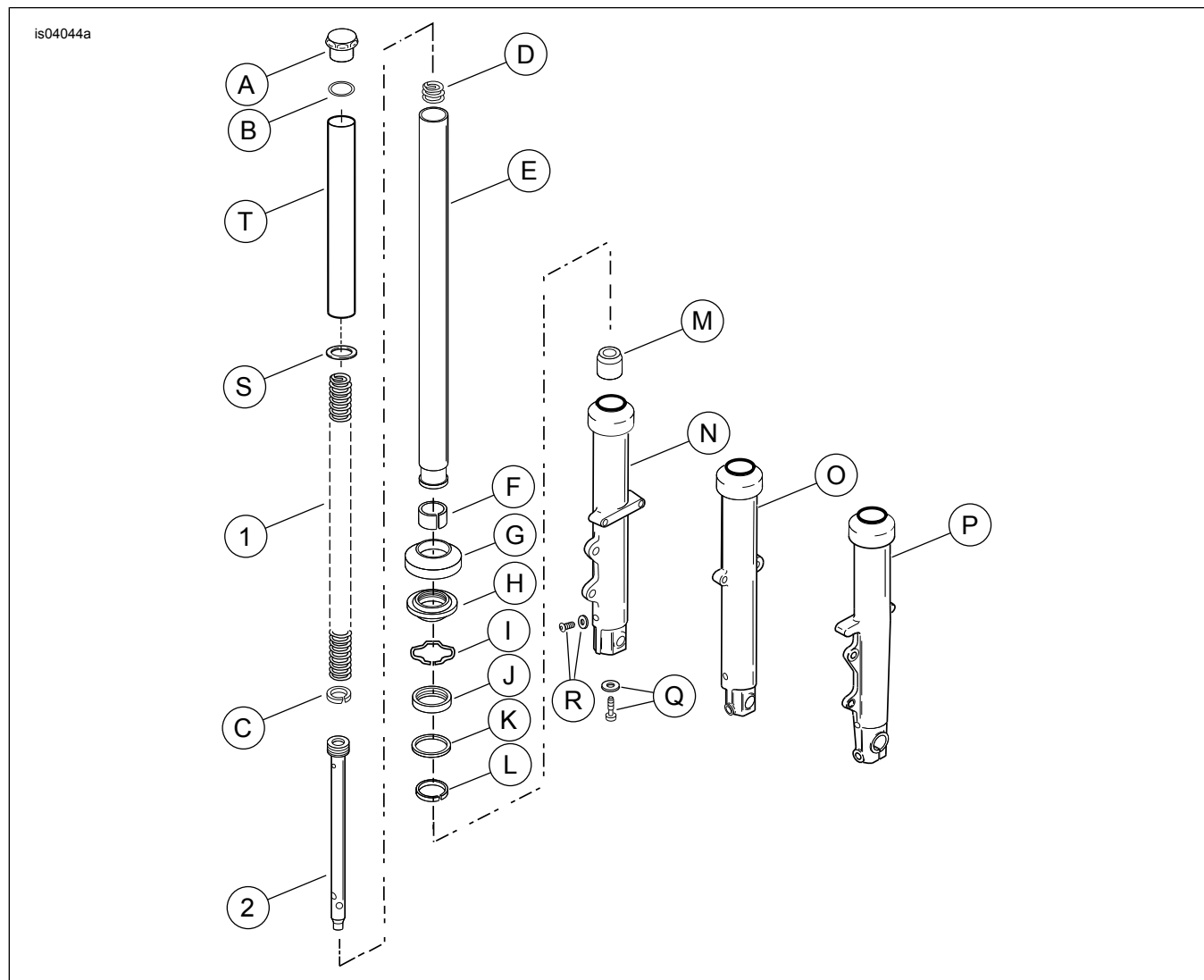


Figura 8. Parti di ricambio per il kit di abbassamento inferiore XL (45500-09)

Tabella 1. Tabella delle parti di ricambio

Elemento	Descrizione (quantità)	Numero codice
1	Molla (2)	Parte non venduta separatamente
2	Tubo dell'ammortizzatore (2)	Parte non venduta separatamente
Elementi menzionati nel testo, ma non contenuti nel kit:		
A	Tappo, canna del foderò (2)	
B	Anello di tenuta O-ring (2)	
C	Anello, tubo dell'ammortizzatore (2)	
D	Molla, estensione (2)	
E	Canna del foderò con boccola per canna (2)	
F	Boccola, inferiore (2)	
G	Coperchio, foderò (2)	
H	Parapolvere (2)	
I	Fermo circolare (2)	
J	Paraolio (2)	
K	Distanziale, paraolio (2)	
L	Boccola, superiore (2)	
M	Arresto inferiore (2)	
N	Gruppo del foderò, sinistro	
O	Gruppo del foderò, destro (tutti i modelli tranne XL883R/XL1200R)	

Tabella 1. Tabella delle parti di ricambio

Elemento	Descrizione (quantità)	Numero codice
P	Gruppo del fodero, destro (XL883R/XL1200R)	
Q	Vite e rondella (2)	
R	Vite di scarico con rondella (2)	
S	Rondella elastica (2)	
T	Collare della molla (2)	