



KIT DE REBAIXAMENTO DA DIANTEIRA XL

INFORMAÇÕES GERAIS

Números do kit

45500-09

Modelos

Para informações sobre a adaptação aos modelos, veja o catálogo de peças e acessórios de varejo ou a seção de peças e acessórios do site www.harley-davidson.com (somente em inglês).

Peças adicionais necessárias

▲ ATENÇÃO

Este kit de rebaixamento dianteiro não pode ser usado de modo independente. Ele deve ser usado com um kit de suspensão traseira baixa, para não prejudicar o uso e a ação de esterçamento, distraindo o motociclista e provocando perda de controle, o que poderá resultar em morte ou lesões graves. (00429b)

As motocicletas modelos XL883, XL883R e XL1200R também requerem a aquisição separada de um kit de amortecedor traseiro (54754-09) disponível nos distribuidores Harley-Davidson.

Parafuso de 6 mm e arruela de cobre de reposição (49378-09). A quantidade necessária é de duas peças.

Para instalar este kit são necessárias as seguintes ferramentas especiais: Suporte do tubo interno do garfo (HD-41177), Ferramenta de instalação de retentor/Bucha do garfo (HD-36583) e Indicador de nível de óleo do garfo dianteiro (HD-59000B).

▲ ATENÇÃO

A segurança do motociclista e do passageiro depende da instalação correta deste kit. Use os procedimentos apropriados do Manual de serviço. Se o procedimento não estiver dentro de suas capacidades ou se você não possuir as ferramentas corretas, deixe que uma concessionária Harley-Davidson efetue a instalação. A instalação inadequada deste kit poderá resultar em morte ou lesões graves. (00333b)

NOTA

Esta folha de instruções faz referência às informações do Manual de serviço. Um Manual de serviço para o seu modelo de motocicleta é necessário para esta instalação, estando disponível em um distribuidor Harley-Davidson.

Conteúdo do kit

Veja a Figura 8 e a Tabela 1.

REMOÇÃO

Remova os garfos direito e esquerdo

1. Coloque um bloco adequado debaixo do quadro para levantar a roda dianteira a vários centímetros do piso. Para obter melhores resultados, use um suporte central hidráulico sobre uma superfície nivelada.
2. Consulte o Manual de serviço e remova a roda dianteira, o pára-lama e o cãliper do freio.
3. Pulverize limpa-vidro no tubo interno entre os suportes superior e inferior do garfo para lubrificar.
4. Veja a Figura 1. Enquanto segura o tubo externo para impedir que o garfo caia, afrouxe os parafusos de aperto (2).
5. Remova o tubo interno deslizando o tubo interno para baixo e para fora dos suportes superior e inferior do garfo.
6. Repita os passos de 3 a 5 para remover o garfo oposto.
7. Leve os garfos para a bancada. Coloque um recipiente de drenagem adequado no chão, abaixo de uma morsa.

Desmontagem dos garfos esquerdo e direito

▲ ATENÇÃO

Use óculos de proteção ao remover ou instalar molas. A tensão da mola pode fazer com que a mola, os componentes anexos e/ou as ferramentas manuais voem, podendo causar morte ou lesões graves. (00477c)

▲ ATENÇÃO

Use óculos de proteção ao efetuar serviços no conjunto do garfo. Não remova as tampas do tubo interno sem aliviar a pressão da mola, ou as tampas e as molas poderão ser arremessadas, o que poderá resultar em morte ou lesões graves. (00297a)

1. Veja a Figura 3. Pegue o SUPORTE DO TUBO INTERNO DO GARFO (peça N.º HD-41177) e proceda da seguinte maneira:
 - a. Prenda a extremidade da ferramenta em uma morsa na posição horizontal.
 - b. Com a tampa do garfo para cima, prenda o tubo interno do garfo entre os coxins de borracha no interior da ferramenta. Aperte os botões até o tubo interno ficar bem preso.
2. Veja a Figura 8. Coloque um recipiente de drenagem sob o garfo e remova o parafuso de drenagem (R).
3. Veja a Figura 3. Remova com cuidado a tampa do tubo interno (1) e o anel de vedação O-ring do tubo interno. Lembre-se de que o tampão do tubo interno do garfo está sob ação da mola; por isso, segure-o com firmeza quando terminar de enroscar.



4. Veja a Figura 8. Remova a arruela de pressão (S) e anel da mola (T) e guarde para reutilização.
5. Remova a mola do garfo (1) do tubo interno do garfo.
6. Remova a tampa (G) e a vedação contra poeira (H).
7. Comprima o anel retentor interno (I). Remova o anel da ranhura na parte superior do furo do tubo externo.
8. Remova o conjunto do garfo do suporte do tubo interno. Vire o garfo para baixo e deixe escoar o óleo na bandeja de drenagem. Para ter os melhores resultados possíveis, bombeie lentamente o tubo interno e o externo do garfo pelo menos 10 vezes.
9. Reinstale a mola do garfo no tubo interno.
10. Coloque uma flanela no chão. Gire o conjunto do garfo para cima e pressione a extremidade da mola contra a flanela. Comprima a mola e remova o parafuso de 6 mm e a arruela (Q) da extremidade do tubo externo (N, O ou P). Para melhores resultados, use uma chave de impacto pneumática. Descarte o parafuso de 6 mm e a arruela de compressão de cobre (R).
11. Remova a mola do garfo (1) e o tubo hidráulico (2) do tubo do garfo. Descarte a mola do garfo.
12. Recue o tubo interno (E) do tubo externo (N, O ou P) até que a bucha inferior (F) no tubo interno entre em contato com a bucha superior (L) do tubo externo. Use a bucha inferior em movimento de martelo deslizante para bater levemente e retirar o retentor de óleo o espaçador e a bucha superior do furo do tubo externo.
13. Remova o limitador inferior (M). O batente inferior fica no tubo externo (N, O ou P) ou na extremidade inferior do tubo hidráulico (2).
14. Coloque uma haste de pequeno diâmetro na abertura no fundo do tubo interno para remover o conjunto do tubo hidráulico.
15. Remova a mola de retorno (D) do tubo hidráulico (2). Descarte o tubo hidráulico.
16. Consulte o procedimento de limpeza e inspeção do garfo dianteiro no Manual de serviço. Substitua as peças sempre que necessário.
17. Repita os passos de 1 a 16 para o garfo oposto.



Figura 1. Afrouxe o parafuso de aperto

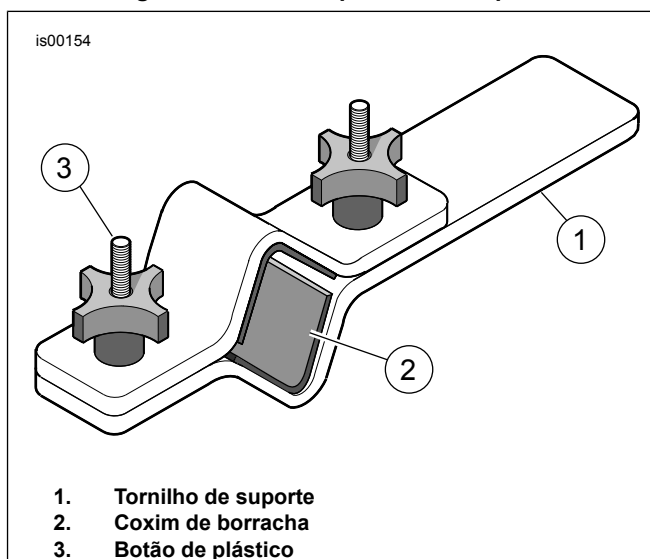


Figura 2. Suporte do tubo interno (HD-41177)

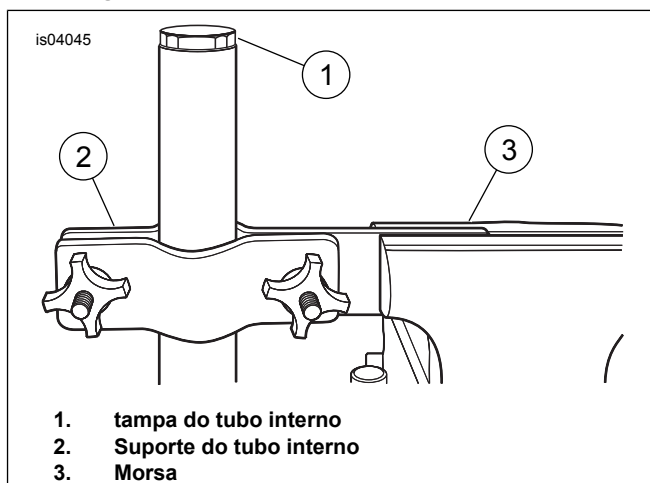


Figura 3. Instalação do tubo externo no prendedor

INSTALAÇÃO

Montagem dos garfos direito e esquerdo

AVISO

Aja com cautela para evitar riscos ou cortes no tubo interno. Danos no tubo poderão causar vazamentos de óleo no garfo após a montagem. (00421b)

1. Veja a Figura 8. Instale a nova bucha inferior (F) na ranhura do tubo interno (E). Expanda a bucha somente o suficiente para encaixar sobre o tubo.
2. Coloque a mola de retorno (D) sobre o tubo hidráulico. Verifique se o anel do tubo hidráulico (C) está instalado na ranhura na parte superior do novo tubo hidráulico (2). Insira o tubo hidráulico no tubo interno (E).
3. Coloque a mola (1) dentro do tubo interno (E) com a extremidade densa da mola para baixo. Empurre o tubo hidráulico (2) por dentro da abertura no fundo do tubo usando a mola. Coloque o limitador inferior (M) sobre a ponta do tubo hidráulico.
4. Instale o conjunto do tubo interno no tubo externo (N, O ou P).
5. Instale o parafuso e a arruela (Q) na parte inferior do tubo externo (N, O ou P). Movimente o tubo interno por todo o seu percurso dentro do tubo externo diversas vezes para verificar o alinhamento correto dos componentes. Depois, aplique força para baixo na mola e aperte o parafuso. Aperte o parafuso com torque de 15–25 N·m (11–18 ft-lbs).
6. Coloque a bucha superior (L), o espaçador (K) (lado côncavo para baixo), o retentor de óleo (J) (lado com letras para cima) e o INSTALADOR DE RETENTOR E BUCHA DO GARFO (peça N.º HD-36583) sobre o tubo externo.
7. Veja a Figura 5. Instale a bucha, o espaçador e o retentor dentro do furo do tubo externo, batendo levemente para baixo nos componentes com a ferramenta de instalação.
8. Veja a Figura 8. Instale o anel retentor interno (I) na ranhura no topo do furo do tubo externo.
9. Instale a vedação contra poeira (H) e a tampa (G) na parte superior do tubo externo.
10. Instale o parafuso de drenagem (R) na extremidade inferior do tubo externo. Aperte o parafuso com torque de 8–11 N·m (72–96 in-lbs).
11. Remova a mola principal (1) do tubo interno (E).
12. Coloque 350 mL de óleo para garfo tipo “E” Harley-Davidson no tubo interno.
13. Bombeie o tubo interno 10 vezes para extrair o ar do sistema.

▲ ATENÇÃO

A quantidade incorreta de óleo no garfo pode afetar o manuseio de forma adversa e levar à perda de controle do veículo, o que poderá resultar em morte ou lesões graves. (00298a)

14. Veja a Figura 7. Ajuste o nível de óleo do garfo, de modo a ter 120 mm (4.72 in) a partir do topo do tubo interno do garfo, com o tubo interno comprimido e a mola-mestra removida. Proceda da seguinte maneira:
 - a. Solte o parafuso-borboleta do INDICADOR DE NÍVEL DE ÓLEO DO GARFO DIANTEIRO (HD-59000B) anel metálico e desloque-o para cima ou para baixo ao longo da vareta, até a face inferior do anel ficar a 120 mm (4.72 in) da extremidade inferior da vareta. Aperte o parafuso-borboleta.
 - b. Empurre o manípulo do cilindro todo para dentro.
 - c. Insira a vareta no topo do tubo interno até que o anel de metal se apóie niveladamente no topo do tubo interno e o tubo interno esteja empurrado totalmente para dentro do tubo externo.
 - d. Puxe o manípulo para remover o óleo do tubo interno do garfo. Observe pelo tubo transparente quando o óleo do garfo é puxado para o cilindro.
 - e. Remova a vareta do tubo interno. Empurre o manípulo contra o cilindro para ejetar o excesso de óleo do garfo no recipiente apropriado.
 - f. Se necessário, repita os passos de 14(b) a 14(e). O nível é considerado correto quando não se pode ver o óleo do garfo sendo sugado através do tubo transparente.
15. Coloque a mola principal (1) dentro do tubo interno (E) com a extremidade densa da mola para baixo.
16. Instale a arruela de pressão (S) e, em seguida, o anel da mola (T) (do garfo original).
17. Instale o tampão (A) do tubo interno e o anel de vedação “o-ring” (B) no topo do tubo interno. Aperte o tampão com torque de 29,9–80 N·m (22–59 ft-lbs).
18. Remova o conjunto do garfo do suporte do tubo interno.
19. Repita os passos de 1 a 18 para a montagem do garfo oposto.

Instalação dos garfos dianteiros

1. Veja a Figura 1. Insira o tubo externo através dos suportes dianteiros inferior e superior. Posicione os tubos internos de modo que a parte superior de cada tampa do tubo (1) se projete 10,7–12,7 mm (0.42–0,5 in) acima da superfície superior do suporte dianteiro superior do garfo.

2. Em modelos com pisca-piscas montados no suporte dianteiro do garfo, mantenha os suportes de montagem dos pisca-piscas na posição vertical. Em todos os modelos, aperte os parafusos de aperto (2) dos suportes superior e inferior dos garfos dianteiros com torque de 40,7–47,5 N·m (30–35 ft-lbs).
3. Repita os passos de 1 e 2 para o outro garfo.
4. Consulte o Manual de serviço e instale o pára-lama, as rodas e os freios dianteiros.

⚠ ATENÇÃO

Sempre que uma roda for instalada e antes de movimentar a motocicleta, bombeie os freios para acumular pressão no sistema de freio. Pressão insuficiente poderá afetar desfavoravelmente o desempenho dos freios, o que poderá resultar em morte ou lesões graves. (00284a)

5. Acione a alavanca manual do freio para aumentar a pressão no sistema.
6. Teste a motocicleta em movimento para verificar o deslocamento e o recuo apropriados do garfo. Se os freios parecerem “esponjosos”, sangre o sistema novamente.



Figura 4. Instalador de retentor/bucha do garfo (HD-34634)

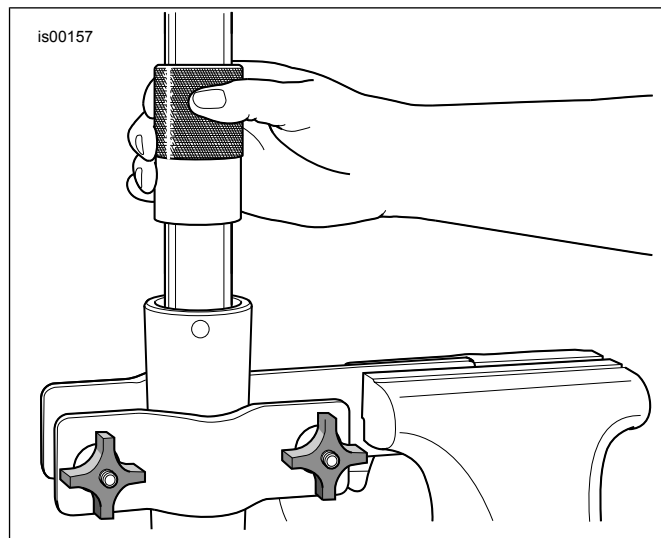


Figura 5. Instalação do retentor de óleo do garfo

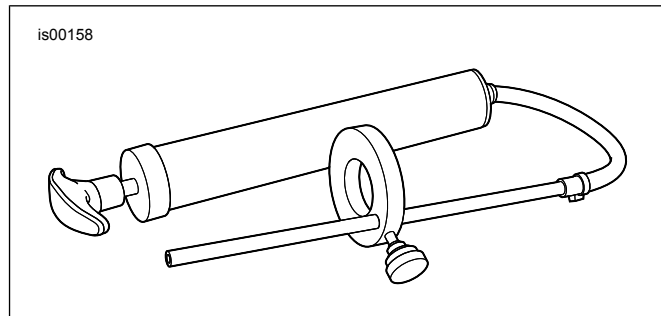


Figura 6. Indicador de nível de óleo do garfo dianteiro (HD-59000B)

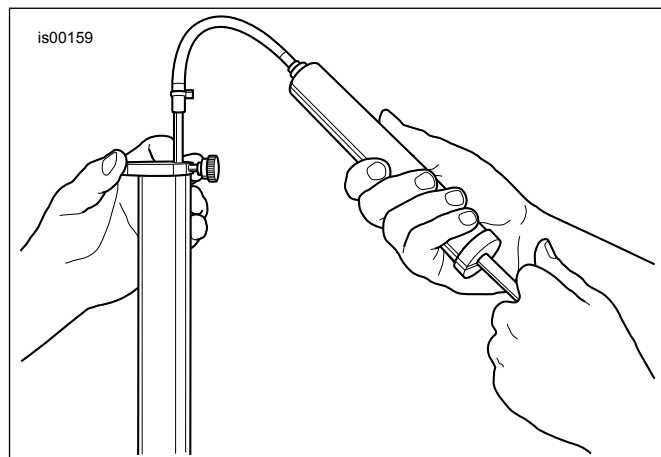


Figura 7. Remoção do excesso de óleo do garfo

PEÇAS DE REPOSIÇÃO

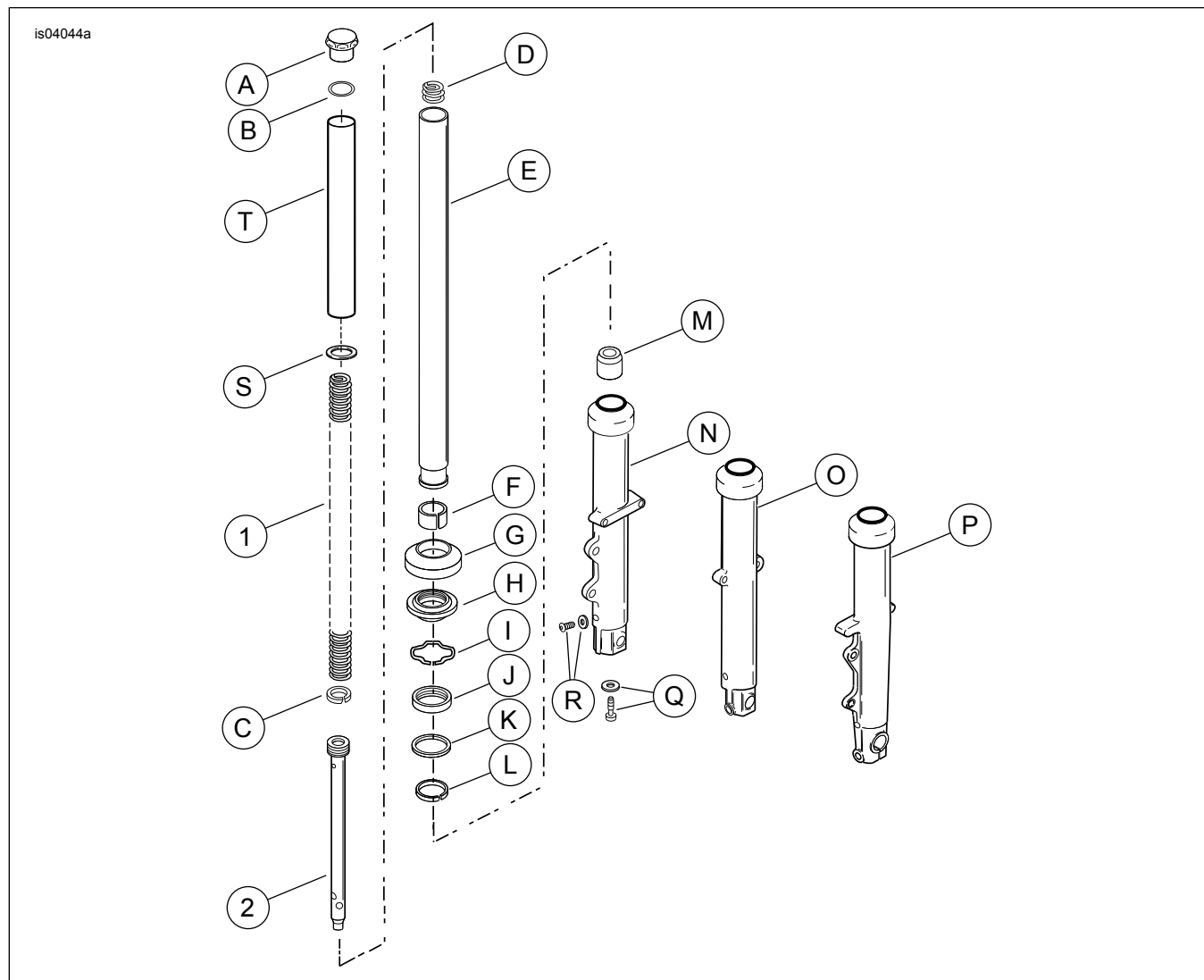


Figura 8. Peças de reposição para o kit de rebaixamento da dianteira XL (45500-09)

Tabela 1. Tabela de peças de reposição

Item	Descrição (quantidade)	Peça N.º
1	Mola (2)	Não é vendida separadamente
2	Tubo hidráulico (2)	Não é vendido separadamente
Itens mencionados no texto, mas não incluídos no kit:		
A	Tampa, tubo interno (2)	
B	Anel de vedação "o-ring" (2)	
C	Anel, tubo hidráulico (2)	
D	Mola, recuo (2)	
E	Tubo interno com bucha (2)	
F	Bucha, inferior (2)	
G	Tampa, tubo externo (2)	
H	Vedação contra poeira (2)	
I	Anel retentor (2)	
J	Retentor de óleo (2)	
K	Espaçador, retentor de óleo (2)	
L	Bucha, superior (2)	
M	Limitador inferior (2)	
N	Conjunto do tubo externo, esquerdo	
O	Conjunto do tubo externo, direito (todos os modelos, exceto XL883R/XL1200R)	
P	Conjunto do tubo externo, direito (XL883R/XL1200R)	
Q	Parafuso e arruela (2)	
R	Parafuso de drenagem com arruela (2)	

Tabela 1. Tabela de peças de reposição

Item	Descrição (quantidade)	Peça N.º
S	Arruela, mola (2)	
T	Anel, mola (2)	