



HINTERER BLINKERUMBAUSATZ FÜR DYNA-MODELLE

ALLGEMEINES

Satz-Nummer

68227-09

Modelle

Dieser Satz wird benötigt, um den Einbau des Satteltaschensatzes oder die Befestigungspunkt-Ausrüstung an bestimmten Motorradmodellen abzuschließen. Modell-Passungsinformationen sowie die korrekten Teilenummern des Satteltaschensatzes bzw. der Befestigungsstellen-Ausrüstung sind im P&A-Einzelhandelskatalog oder im Abschnitt „Parts and Accessories“ (Teile und Zubehör) der Website www.harley-davidson.com (nur in Englisch) zu finden.

Benötigte Werkzeuge und Materialien

UltraTorch UT-100 (HD-39969) Robinair-Heißluftpistole (HD-25070) mit Schrumpfaufsatz (HD-41183) oder ein anderer geeigneter Heizstrahler ist für den korrekten Einbau dieses Satzes erforderlich.

⚠ WARNUNG

Die Sicherheit von Fahrer und Sozius hängt vom korrekten Einbau dieses Satzes ab. Die entsprechenden Verfahren im Werkstatthandbuch befolgen. Falls es nicht möglich ist, dieses Verfahren selbst durchzuführen, bzw. nicht die richtigen Werkzeuge vorhanden sind, muss der Einbau von einem Harley-Davidson Händler durchgeführt werden. Unsachgemäßer Einbau dieses Satzes kann zu schweren oder tödlichen Verletzungen führen. (00333b)

HINWEIS

Diese Einbauanleitung bezieht sich auf Informationen aus dem Werkstatthandbuch. Für diesen Einbau ist ein Werkstatthandbuch für das jeweilige Motorradmodell erforderlich; dieses ist bei einem Harley-Davidson-Händler erhältlich.

Inhalt des Satzes

Siehe Abbildung 4 und Tabelle 1.

AUSBAU

1. Das Fahrzeug mit einer Motorradhebebühne anheben, damit die Unterseite des Hinterradschutzbleches zugänglich wird.

⚠ WARNUNG

Um versehentliches Anlassen des Fahrzeugs zu vermeiden, vor Durchführung der Arbeiten das Batterieminuskabel (-) zuerst abklemmen, da es sonst zu schweren oder tödlichen Verletzungen kommen kann. (00048a)

2. Die im Werkstatthandbuch enthaltenen Anweisungen zum Ausbau des Sitzes und zum Abklemmen des Batterieminuskabels (schwarz) vom Batterieminuspol (-) ausführen. Alle Sitzbefestigungsteile aufbewahren.
3. **Für Modelle ab 2013:** Den linken und den rechten Blinker-Steckverbinder von den zugehörigen Steckverbindern unter dem Sitz abklemmen.
4. **Für Modelle von 2009 bis 2012:** Siehe Abbildung 1. Den Kunststoffstopfen (2) aus dem Schlussleuchten-Zugangloch unter dem hinteren Schutzblech (1) entfernen.

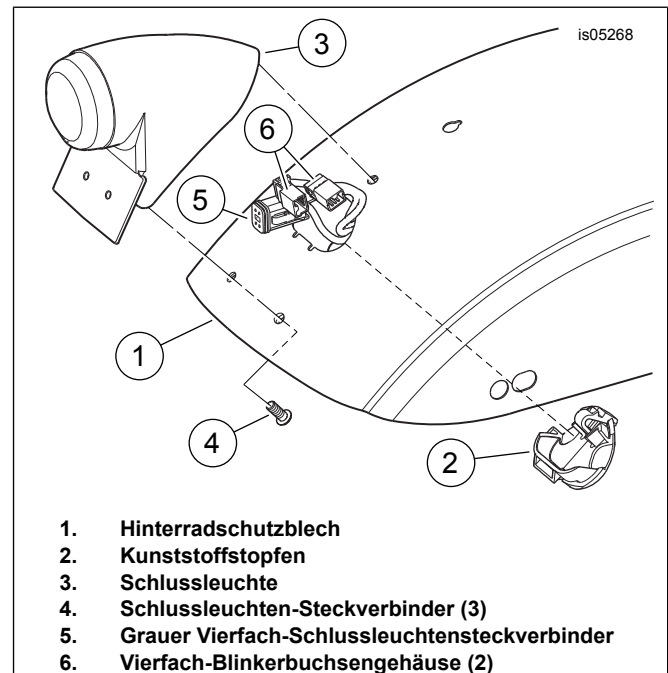


Abbildung 1. Hintere Beleuchtungsanschlüsse

5. Die Blinkerkabel und -steckverbinder behutsam von der Innenseite des Schlussleuchtengehäuses (3) entfernen. Die Blinkerkabel aus den Clips unter dem Schutzblech ziehen. Die Vierfach-Blinkerbuchsengehäuse von den Pingehäusen (6) des hinteren Beleuchtungskabelbaums trennen.
6. Den grauen Vierfach-Schlussleuchtensteckverbinder (5) vom zugehörigen Steckverbinder im Schlussleuchtengehäuse abklemmen.

HINWEIS

Verfahren zum Kontaktausbau sind im Abschnitt AMP MULTILOCK-STECKVERBINDER des Werkstatthandbuchs zu finden.

Von den **Pingehäusen** des hinteren Beleuchtungskabelbaums dürfen **KEINE** Kabel abgeklemmt werden.

7. Die Kabelfarben und die Lage der Kabel in den Hohlräumen der von den Blinkern ausgehenden **Buchsengehäusen** notieren. Siehe Stromlaufplan und Abschnitt AMP MULTILOCK-STECKVERBINDER des Werkstatthandbuchs. Die Kabel aus beiden Buchsengehäusen ziehen.

8. **Für Modelle ab 2013:** Die Kunststoff-Kabelkanäle von den Hinterradschutzblech-Befestigungshalterungen auf dem Fahrzeug entfernen. Die Kabelkanäle in die Hinterradschutzblech-Befestigungshalterungen in diesem Satz einschnappen lassen.

HINWEIS

Die Befestigungsteile verwenden und die Anweisungen in der Satteltaschen- oder Befestigungsstellen-Ausrüstung befolgen, um die **neuen** Schutzblechbefestigungshalterungen aus **diesem** Satz anstelle der Original-Schutzblechbefestigungshalterungen einzubauen.

Um das Schutzblech ausgerichtet zu halten, die Originalhalterung ausbauen und die neue Halterung **an einer Seite des Motorrads** komplett einbauen, bevor mit der zweiten Seite begonnen wird.

9. Siehe Abbildung 2. Die Schraube (2) vorne an der Schutzblechbefestigungshalterung (1) entfernen.

HINWEIS

Das Distanzstück (3) ist am Schutzblech festgeklebt und wird nicht ausgebaut.

10. Die Schraube (4) und Unterlegscheibe (5) hinter der Schutzblechbefestigungshalterung entfernen. Blinker (6), Stütze (7) und Schutzblechbefestigungshalterung aus dem Fahrzeug ausbauen.

11. **Für Modelljahre ab 2013 mit Schutzblechstützenabdeckungen:** Schutzblechstützenabdeckungen ausbauen. Die Original-Schutzblechstützenabdeckungen sind für den Gebrauch mit diesem Satz nicht geeignet.

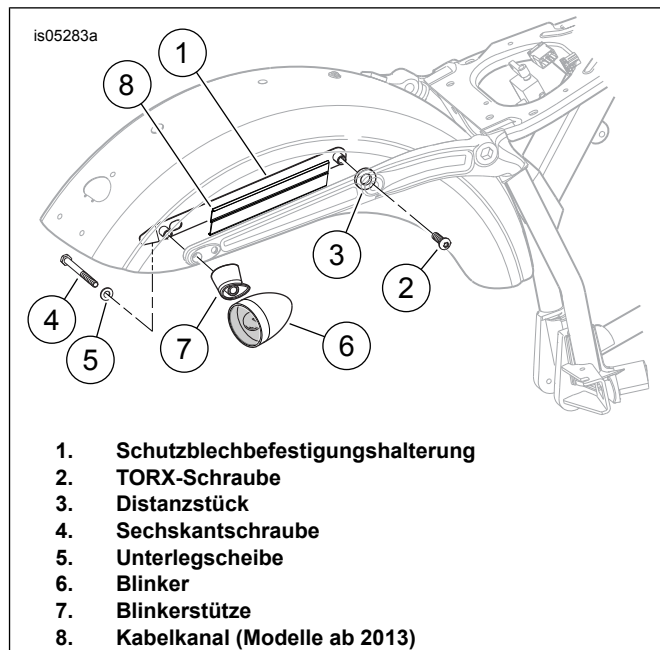


Abbildung 2. Den Blinker vom Schutzblech abnehmen

EINBAU

Blinkereinbau

HINWEIS

Die Blinkerumbauhalterungen sind seitenspezifisch. Die Halterungen werden so eingebaut, dass das Stützrohr höher als die Schutzblechstütze liegt.

- Für Breitreifen-Einbau:** Siehe Abbildung 4. Zwei Stücke Schrumpfschlauch (6) auf zwei gleichlange Stücke zuschneiden. **Für alle anderen Modelle:** Siehe Abbildung 4. Ein Stück Schrumpfschlauch (6) auf zwei gleichlange Stücke zuschneiden.
- Alle Modelle:** Ein Stück des Schrumpfschlauchs über die Blinkerkabel bis zum Lampengehäuse hinaufschieben. Der Schlauch muss 13–19 mm (1/2–3/4 in) lang sein, um den Kabelkanal abzudecken. **Für Breitreifen-Einbau:** Ein zweites Stück des Schrumpfschlauchs über das Steckverbinderende der Blinkerkabel schieben, um die freiliegende, farbige Verkabelung abzudecken.

⚠ WARNUNG

Bei Verwendung des UltraTorch UT-100 oder eines anderen Heizstrahlers müssen die Herstelleranweisungen befolgt werden. Bei Nichtbefolgung der Herstelleranweisungen kann es zu einem Brand und damit zu schweren oder tödlichen Verletzungen kommen. (00335a)

- Wärme von allen Teilen der Kraftstoffanlage fernhalten. Durch Einwirkung extremer Wärme kann sich Kraftstoff entzünden oder explodieren und lebensgefährliche oder tödliche Verletzungen verursachen.
- Direkte Wärmeeinwirkung auf Komponenten der elektrischen Anlage, außer den Steckverbindern, an denen die Schrumpfarbeiten durchgeführt werden, vermeiden.
- Die Hände immer von der Werkzeugspitze und vom Schrumpfaufsatz fernhalten.

3. Den Schrumpfschlauch mit einer Heißluftpistole oder einer sonstigen geeigneten Hitzequelle auf die Kabel und den Kabelkanal aufschumpfen.
4. Die Blinkerkabel durch das kleine Loch in der Vertiefungsabdeckung aus Gummi einziehen und die Abdeckung in die Aussparung im Blinkergehäuse setzen.
5. Am kurzen Gewindeende der Blinkerumbauhalterung (2) die Sechskantmutter (3) und die Sicherungsscheibe (4) lose anbringen. Blinker und Vertiefungsabdeckung auf die Gewinde aufsetzen, aber noch nicht ganz festziehen.
4. Die Blinker unter den Clips an den Seiten der Verstärkungshalterung an der Schutzblechunterseite und an der Rückseite der Hinterradschutzblech-Befestigungshalterung aufnehmen. Den Kabelverlauf nach Bedarf korrigieren.
 - a. Die Blinkerkabel nicht straff gegen die Schutzblechkanten oder Blinkerumbauhalterungen ziehen.
 - b. Sicherstellen, dass im Radkasten keine losen Kabel vorhanden sind.

HINWEIS

Sicherstellen, dass die Blinkerkabel nicht eingeklemmt sind und dass die Sicherungsscheibe am Blinkergehäuse und nicht auf der Vertiefungsabdeckung aus Gummi aufsitzt.

6. Die Umbauhalterung auf die Hinterkante der Schutzblechstütze ausrichten und den runden Belag in das zugehörige Loch in der Stütze einpassen. Die Anweisungen in der Satteltaschen- oder Befestigungsstellen-Ausrüstung befolgen und die vorgeschriebenen Befestigungsteile zum Einbau der Hinterradschutzblech-Befestigungshalterung (1) und Blinkerumbauhalterung am Hinterradschutzblech und an der Fahrzeugrahmen-Schutzblechstütze benutzen. Die Halterungen auf die Drehmomente anziehen, die in diesen Anweisungen angegeben sind.
7. Die Blinkergehäuse so drehen, dass die Streuscheiben nach hinten gerichtet und gut sichtbar sind. Das Blinkergehäuse in der Einbaustellung halten und die Sechskantmutter und Sicherungsscheibe gegen das Gehäuse (nicht die Vertiefungsabdeckung aus Gummi) auf ein Drehmoment von 11–14 N·m (96–120 in-lbs) anziehen.
8. Schritte 2 bis 7 auf der anderen Seite des Fahrzeugs wiederholen.
9. Verfahren zum Kontakteinbau sind im Abschnitt AMP MULTILOCK-STECKVERBINDER des Werkstatthandbuchs zu finden. Die Blinkerkabel und Kontakte in den entsprechenden Hohlräumen der Blinkerbuchsengehäuse anbringen. Siehe Werkstatthandbuch-Stromlaufplan und zuvor gemachte Notizen.

Blinkerkabel verlegen – Modelle von 2009 bis 2012

1. Die Blinkerkabel an beiden Seiten des Fahrzeugs unter der Blinkerumbauhalterung und unter der Hinterradschutzblechkante verlegen. Die Blinkerbuchsengehäuse an die Pingehäuse am hinteren Beleuchtungskabelbaum anschließen.
2. Den grauen Vierfach-Schlussleuchtensteckverbinder des hinteren Beleuchtungskabelbaums an den zugehörigen Steckverbinder im Schlussleuchtengehäuse unter dem Schutzblech anschließen.
3. Die Blinkerkabel und -steckverbinder behutsam in den Hohlraum im Schlussleuchtengehäuse schieben. Den Kunststoffstopfen in das Schlussleuchten-Zugangsloch im Hinterradschutzblech stecken.

Blinkerkabel verlegen – Modelljahre ab 2013

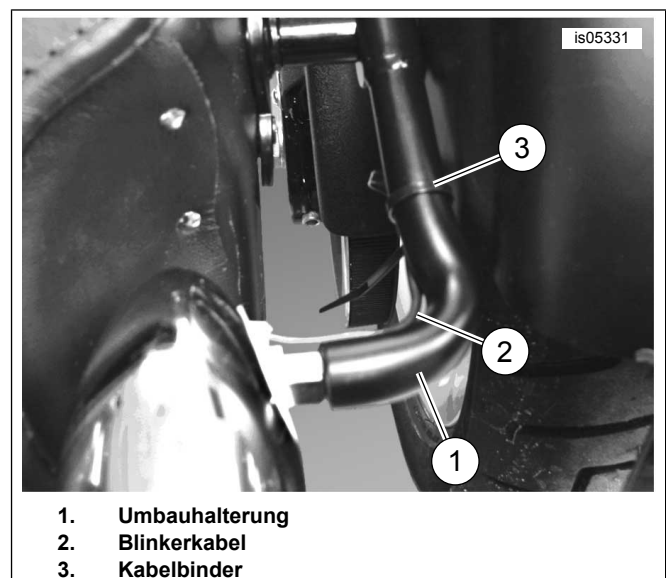
1. Die Blinkerkabel an beiden Seiten des Fahrzeugs unter der Blinkerumbauhalterung und unter der Hinterradschutzblechkante verlegen.
2. Die Blinkerkabel unter den Enden der Hinterradschutzblech-Befestigungshalterung aufnehmen.
3. Die Kabel durch die Kunststoff-Kabelkanäle über den Hinterradschutzblech-Befestigungshalterungen verlegen.
4. Die Kabel durch das Loch an der Vorderseite des Schutzblechs verlegen. Die Gehäuse der Blinker am zugehörigen Steckverbinder auf dem Fahrzeug anschließen.

Abschließende Verlegung und Anschluss – Alle Modelle

1. Siehe Abbildung 3. Das Blinkerkabel (2) entlang der Unterseite der Umbauhalterung (1) verlegen. Das Kabel unmittelbar vor der 90-Grad-Biegung mit einem Kabelbinder (3) aus dem Satz an der Halterung befestigen.

HINWEIS

Um eine gute Haftwirkung des Kantenschutzes am Schutzblech zu gewährleisten, sollte die Umgebungstemperatur mindestens 16 °C (60 °F) betragen.



1. Umbauhalterung
2. Blinkerkabel
3. Kabelbinder

Abbildung 3. Kabelverlauf entlang der Halterung

- Die Unterkante des Schutzblechs an beiden Seiten an der Stelle, an der die Blinkerkabel unter dem Schutzblech hindurchgeführt werden, mit einer Mischung aus 50 bis 70 % Isopropylalkohol und 30 bis 50 % destilliertem Wasser reinigen. Gründlich trocknen lassen. Den Kantenschutz (8) aus dem Satz nehmen und in zwei gleich lange Stücke schneiden. Den Kantenschutz behutsam auf die Unterkante des Schutzblechs setzen und fest andrücken, damit das Blinkerkabel nicht an der Schutzblechkante scheuern kann. Den Kantenschutz nach dem Festdrücken mit einer Heißluftpistole oder einem Heizstrahler erwärmen; dieser muss 10 bis 15 Sekunden in einem Abstand von 75 bis 150 mm (3 bis 6 in) angesetzt werden.

HINWEIS

Nach Anbringen des Kantenschutzes **MINDESTENS 24 Stunden lang warten**, bevor dieser intensivem Waschen, starkem Spritzwasser oder extremen Witterungsbedingungen ausgesetzt wird.

ENDGÜLTIGER ZUSAMMENBAU

- Sicherstellen, dass der Zündschalter in der Position OFF (Aus) steht. Auf den Batterieminuspol eine dünne Schicht Vaseline oder ein anderes Korrosionsschutzmittel auftragen. Die im Werkstatthandbuch enthaltenen Anweisungen zum Anschluss des Batterieminuskabels befolgen.

⚠️ WARNUNG

Den Sitz nach dem Einbau nach oben ziehen, um sicherzustellen, dass er in der korrekten Position eingerastet ist. Ein loser Sitz kann sich während der Fahrt verschieben, zum Verlust der Kontrolle über das Fahrzeug und zu schweren oder tödlichen Verletzungen führen. (00070b)

- Im Werkstatthandbuch nachschlagen und die Anweisungen zum Einbau des Sitzes befolgen.

⚠️ WARNUNG

Sicherstellen, dass alle Lampen und Schalter ordnungsgemäß funktionieren, bevor das Motorrad betrieben wird. Schlecht sichtbare Fahrzeuge können zu Unfällen mit schweren oder tödlichen Verletzungen führen. (00316a)

- Die Blinker und den Rest der hinteren Beleuchtung auf einwandfreien Betrieb prüfen.

ERSATZTEILE

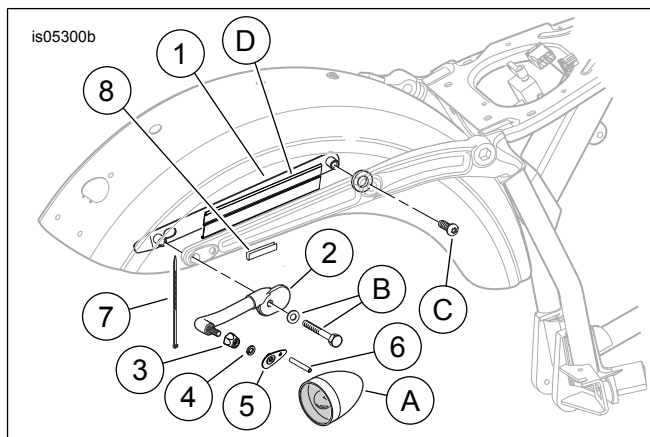


Abbildung 4. Ersatzteile, hinterer Blinkerumbausatz für Dyna-Modelle

Tabelle 1. Ersatzteile

Angabe	Beschreibung (Menge)	Teilenummer
1	Hinterradschutzblech-Befestigungshalterung (2)	59542-09
2	Blinkerumbauhalterung (2) (rechte Seite abgebildet, linke Seite gegenüber)	Nicht einzeln erhältlich
3	Sechskantmutter (2)	7849
4	Sicherungsscheibe (2)	7042
5	Vertiefungsabdeckung, Gummi (2)	68749-09
6	Schrumpfschlauch, 152 mm (6 in) lang (2)	Nicht einzeln erhältlich
7	Kabelbinder (2)	10065
8	Kantenschutz	68877-09
Im Text erwähnte, jedoch nicht im Satz enthaltene Teile:		
A	Baugruppe Blinker (2)	
B	Hintere Befestigungsteile (von Satteltasche oder Befestigungspunkt-Ausrüstung)	
C	Vordere Originalbefestigungsteile	
D	Original-Kabelkanal (Modelle ab 2013)	