



INSTRUCCIONES

J04646

2012-05-13



KIT DE REUBICACIÓN DE LAS SEÑALES DE GIRO TRASERAS DYNA

GENERALIDADES

Kit número

68227-09

Modelos

Este kit es necesario para completar la instalación de un kit de alforjas o un kit de elementos de sujeción de acoplamiento en modelos específicos de motocicletas. Vea la información de la adaptación a los modelos y los números de pieza correctos de las alforjas o del kit de elementos de sujeción de acoplamiento en el catálogo de venta al detalle de P&A (piezas y accesorios) y en la sección de accesorios de www.harley-davidson.com (inglés solamente).

Herramientas y suministros necesarios

Para la instalación correcta de este kit se necesita el soplete UltraTorch UT-100 (HD-39969), la pistola de calor Robinair (HD-25070) con un accesorio de contracción por calor (HD-41183) u otro dispositivo de calor radiante.

⚠ ADVERTENCIA

La seguridad del motociclista y del pasajero dependen de la instalación correcta de este kit. Use los procedimientos correspondientes en el Manual de servicio. Si el procedimiento no está dentro de sus capacidades o no tiene las herramientas correctas, pida a un concesionario Harley-Davidson que realice la instalación. La instalación incorrecta de este kit podría causar la muerte o lesiones graves. (00333b)

NOTA

Esta hoja de instrucciones hace referencia a la información en el Manual de servicio. Para esta instalación se requiere un Manual de servicio para su modelo de motocicleta, el cual está disponible en un concesionario Harley-Davidson.

Contenido del kit

Vea Figura 4 y Tabla 1.

EXTRACCIÓN

1. Levante el vehículo con un dispositivo de elevación para motocicleta para permitir el acceso a la parte inferior del guardabarros trasero.

⚠ ADVERTENCIA

Para evitar el arranque accidental del vehículo, lo que puede ser la causa de muerte o de lesiones graves, desconecte el cable negativo (-) de la batería antes de continuar. (00048a)

2. Vea el Manual de servicio, quite el asiento y desconecte el cable negativo (negro) de la batería del borne negativo (-) de la batería. Conserve todos los elementos de sujeción de montaje del asiento.
3. **Para los modelos de 2013 y posteriores:** Desconecte los conectores de las señales de giro traseras izquierda y derecha de los conectores de acoplamiento ubicados debajo del asiento.
4. **Para los modelos 2009 a 2012:** Vea Figura 1. Extraiga el tapón de plástico (2) del agujero de acceso de la luz trasera debajo del guardabarros trasero (1).

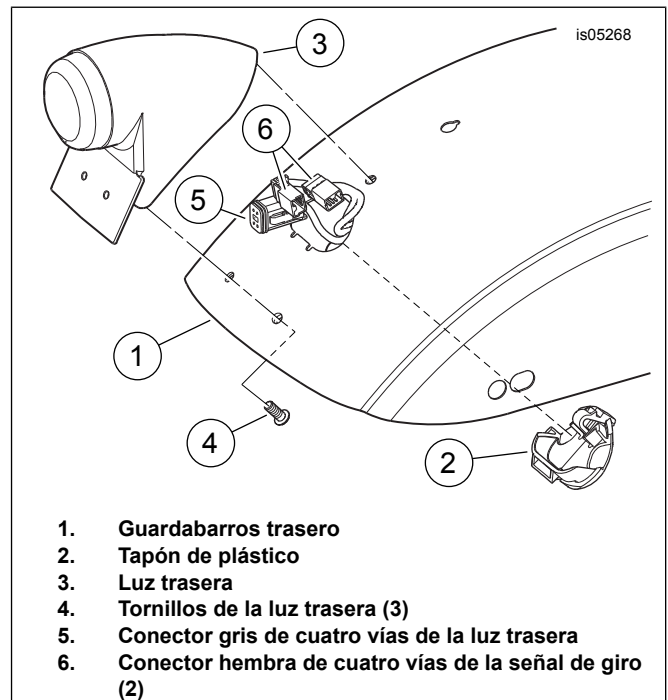


Figura 1. Conexiones de la iluminación trasera

5. Cuidadosamente saque los cables y los conectores de las señales de giro del interior de la caja de la luz trasera (3). Quite los cables de las señales de giro de las presillas debajo del guardabarros. Separe los conectores hembra de cuatro vías de las señales de giro (6) de los conectores macho del arnés de la iluminación trasera.
6. Desconecte el conector gris de cuatro vías de la luz trasera (5) del conector correspondiente en la caja de la luz trasera.

NOTA

Vea los procedimientos de extracción de terminales en **CONECTORES AMP MULTILOCK** en el Manual de servicio.



NO extraiga los cables de los **conectores macho** en el arnés de la iluminación trasera.

7. Observe los colores de los cables y las posiciones en cada cavidad de los **conectores hembra** que salen de las señales de giro. Vea el Diagrama de cableado y la sección CONECTORES AMP MULTILOCK en el Manual de servicio. Quite los cables de ambos conectores hembra.
8. **Para los modelos de 2013 y posteriores:** Quite los canales plásticos de cableado de las piezas de soporte de montaje del guardabarros trasero del vehículo. Encaje los canales de cables en las piezas de soporte de montaje del guardabarros trasero de este kit.

NOTA

Utilice los elementos de sujeción y siga las instrucciones en el kit de alforjas o de elementos de sujeción de acoplamiento para instalar las piezas de soporte del soporte **nuevas** del guardabarros de **este** kit en lugar de las piezas de soporte del soporte de equipo original.

Para mantener alineado el guardabarros, quite la pieza de soporte de equipo original e instale completamente la pieza de soporte nueva **en un lado de la motocicleta** antes de seguir al segundo lado.

9. Vea Figura 2. Extraiga el tornillo (2) en la parte delantera de la pieza de soporte de montaje del guardabarros (1).

NOTA

El espaciador (3) está pegado al guardabarros y no se quita.

10. Extraiga el tornillo (4) y la arandela (5) en la parte trasera de la pieza de soporte de montaje del guardabarros. Quite la luz de las señales de giro (6), el soporte (7) y la pieza de soporte de montaje del guardabarros del vehículo.
11. **Modelos de 2013 y posteriores con cubiertas del soporte del guardabarros:** Quite las cubiertas del soporte del guardabarros. Las cubiertas del soporte del guardabarros de equipo original no son compatibles con este kit.

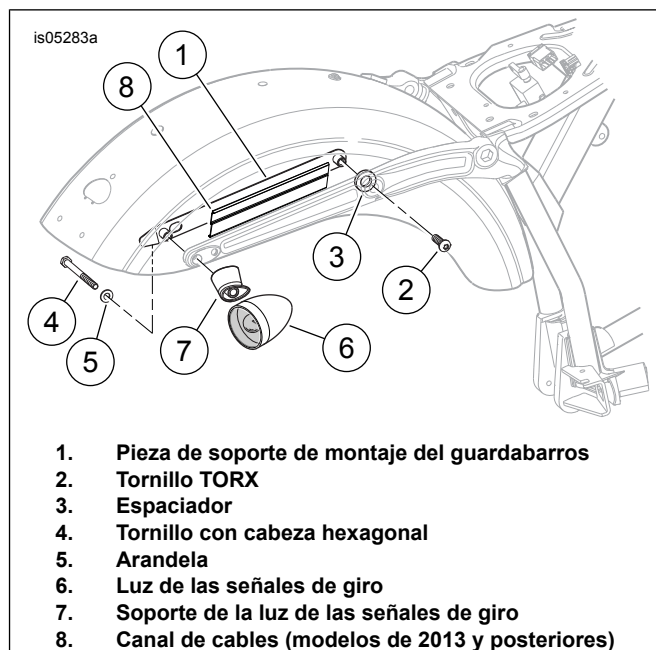


Figura 2. Extracción de la luz de las señales de giro del guardabarros

INSTALACIÓN

Instalación de la señal de giro

NOTA

Las piezas de soporte de reubicación de las señales de giro tienen un lado específico. Las piezas de soporte se instalan con el tubo de soporte arriba del nivel del soporte del guardabarros.

1. **Para la instalación del neumático ancho:** Vea Figura 4. Corte dos pedazos del tubo de contracción (6) en dos pedazos del mismo tamaño. **Para todos los demás modelos:** Vea Figura 4. Corte un pedazo del tubo de contracción (6) en dos pedazos del mismo tamaño.
2. **Para todos los modelos:** Deslice un pedazo de tubo de contracción sobre los cables de las señales de giro, completamente hacia arriba hasta la caja de la luz. Deje 13 a 19 mm (1/2 a 3/4 pulg.) de la tubería cubriendo el conducto. **Para la instalación del neumático ancho:** Deslice un segundo pedazo de tubo de contracción sobre el extremo del conector de los cables de las señales de giro para cubrir el cableado de color expuesto.

⚠ ADVERTENCIA

Asegúrese de seguir las instrucciones del fabricante cuando use el soplete UltraTorch UT-100 o cualquier otro dispositivo de calentamiento radiante. No seguir las instrucciones del fabricante puede provocar un incendio, lo que podría ser la causa de muerte o lesiones graves. (00335a)

- Evite dirigir calor hacia cualquier componente del sistema de combustible. El calor extremo puede causar el encendido/explosión del combustible, lo que podría causar la muerte o lesiones graves.
- Evite dirigir calor hacia cualquier componente del sistema eléctrico que no sean los conectores en los que se hace el trabajo de contracción por calor.

- Mantenga las manos lejos de la punta de la herramienta y del accesorio de contracción por calor.
3. Use una pistola de calor o un dispositivo apropiado de calor radiante para contraer el tubo a los cables y el conducto.
 4. Instale los cables de la luz de la señal de giro a través del agujero pequeño en la cubierta de caucho del receso y coloque la cubierta en el receso en la caja de la señal de giro.
 5. Sin apretar instale la tuerca hexagonal (3) y la arandela de seguridad (4) en el extremo corto, con rosca, de la pieza de soporte de reubicación de la señal de giro (2). Arme la luz de la señal de giro y la cubierta del receso en las roscas, pero no las apriete completamente.

NOTA

Compruebe que los cables de las señales de giro no estén comprimidos y que la arandela de seguridad asiente contra la caja de la señal de giro y no contra la cubierta del receso de caucho.

6. Alinee la pieza de soporte de reubicación con la parte trasera del soporte del guardabarros y ajuste la almohadilla redonda dentro del agujero correspondiente en el soporte. Siga las instrucciones en el kit de alforjas o de elementos de sujeción de acoplamiento para instalar la pieza de soporte de montaje del guardabarros trasero y la pieza de soporte de reubicación de la señal de giro en el guardabarros trasero (1) y el soporte del guardabarros de la estructura del vehículo. Apriete las piezas de soporte a los valores de par de torsión indicados en **esas** instrucciones.
7. Alinee la caja de la señal de giro para que el lente esté apuntando directamente hacia atrás y que tenga la visibilidad correcta. Mientras sujeta la caja de la señal de giro en su posición, apriete la tuerca hexagonal y la arandela de seguridad contra la caja (no la cubierta de caucho del receso) a 11–14 N·m (96–120 in-lbs).
8. Repita los pasos 2 al 7 en el lado opuesto del vehículo.
9. Vea los procedimientos de Instalación de terminales en CONECTORES AMP MULTILOCK en el Manual de servicio. Instale los cables y los terminales de las señales de giro dentro de cada cavidad de los conectores hembra de las señales de giro. Vea el diagrama de cableado en el Manual de servicio y las anotaciones hechas anteriormente.

Colocación de los cables de las señales de giro: Modelos 2009 a 2012

1. Coloque los cables de las señales de giro debajo de la pieza de soporte de reubicación de las señales de giro y debajo del borde del guardabarros trasero en ambos lados del vehículo. Conecte los conectores hembra de las señales de giro a los conectores macho en el arnés de la iluminación trasera.
2. Conecte el conector gris de cuatro vías de la luz trasera en el arnés de la iluminación trasera dentro del conector correspondiente en la caja de la luz trasera debajo del guardabarros.

3. Suavemente presione los cables y los conectores de las señales de giro en la cavidad adentro de la caja de la luz trasera. Instale el tapón de plástico dentro del agujero de acceso de la luz trasera en el guardabarros trasero.
4. Sujete los cables de las señales de giro debajo de las presillas en los lados de la pieza de soporte de refuerzo en la parte inferior del guardabarros y en la parte trasera de la pieza de soporte de montaje del guardabarros trasero. Si es necesario, ajuste la ubicación del cable.
 - a. No tensione los cables de las señales de giro contra los bordes del guardabarros ni las piezas de soporte de reubicación de las señales de giro.
 - b. Compruebe que no haya cables sueltos en el compartimiento de la rueda.

Colocación de los cables de las señales de giro: Modelos de 2013 y posteriores

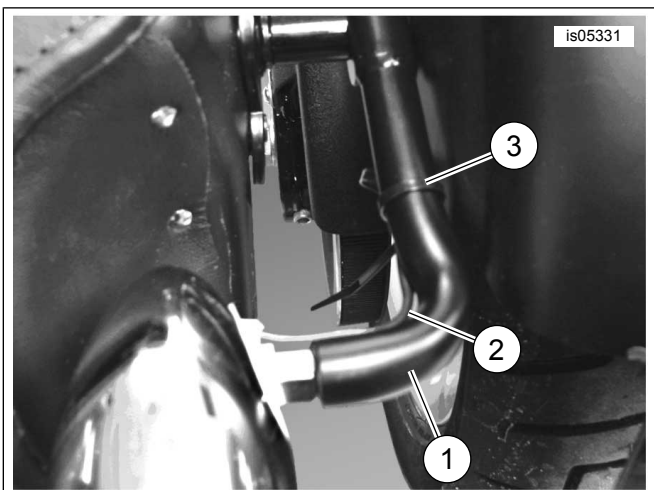
1. Coloque los cables de las señales de giro debajo de la pieza de soporte de reubicación de las señales de giro y debajo del borde del guardabarros trasero en ambos lados del vehículo.
2. Sujete los cables de las señales de giro debajo de los extremos de la pieza de soporte de montaje del guardabarros trasero.
3. Pase los cables a través de los canales plásticos de cables arriba de las piezas de soporte de montaje del guardabarros trasero.
4. Pase los cables a través del agujero en la parte delantera del guardabarros. Conecte las cajas de las señales de giro al conector de acoplamiento del vehículo.

Ubicación final y conexión: Todos los modelos

1. Vea Figura 3. Coloque el cable de la señal de giro (2) a lo largo de la parte inferior de la pieza de soporte de reubicación (1). Amarre el cable a la pieza de soporte, directamente adelante del doblez de 90 grados, con una correa de cables (3) del kit.

NOTA

*La temperatura ambiente **mínima** debe ser 16 °C (60 °F) para lograr la adhesión correcta del borde protector al guardabarros.*



1. Pieza de soporte de reubicación
2. Cable de la señal de giro
3. Correa de cables

Figura 3. Ubicación del cable a lo largo de la pieza de soporte

2. Utilice una mezcla 50 a 70% de alcohol isopropílico y 50 a 30% de agua destilada para limpiar el borde inferior del guardabarros en ambos lados, en el punto donde el cableado de las señales de giro cruza debajo del guardabarros. Permita que seque completamente. Obtenga el borde protector (8) del kit y corte en dos pedazos del mismo tamaño. Cuidadosamente coloque el borde alrededor del borde inferior del guardabarros y presione firmemente en su lugar para evitar que el cable de la señal de giro roce en el borde del guardabarros. Después de presionarlo en su lugar, aplique calor al borde utilizando una pistola de calor o un dispositivo de calor radiante 75 a 150 mm (3 a 6 pulg.) del borde durante 10 a 15 segundos.

NOTA

COMO MÍNIMO permita 24 horas después de colocar el borde antes de exponer el área al lavado vigoroso, rocío fuerte de agua o clima extremo.

ARMADO FINAL

1. Verifique que el interruptor de llave de encendido esté colocado en la posición OFF (apagado). Aplique una capa delgada de vaselina o de material para retardar la corrosión al borne negativo de la batería. Vea el Manual de servicio, conecte el cable negativo de la batería.

⚠ ADVERTENCIA

Después de instalar el asiento, tire de este hacia arriba para comprobar que esté asegurado en su lugar. Al conducir la motocicleta, un asiento flojo podría moverse, ocasionar la pérdida del control y causar la muerte o lesiones graves. (00070b)

2. Vea el Manual de servicio y siga las instrucciones proporcionadas para instalar el asiento.

⚠ ADVERTENCIA

Asegúrese de que todas las luces y los interruptores funcionen correctamente antes de hacer funcionar la motocicleta. La visibilidad limitada del motociclista puede causar la muerte o lesiones graves. (00316a)

3. Verifique que las señales de giro y el resto de la iluminación trasera funcionen correctamente.

PIEZAS DE SERVICIO

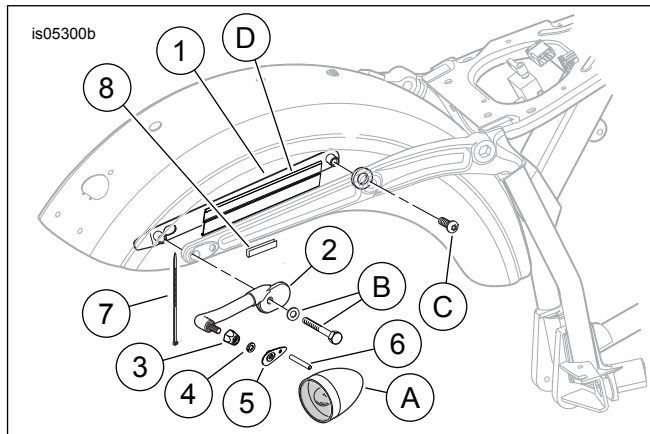


Figura 4. Piezas de servicio: Kit de reubicación de las señales de giro traseras Dyna

Tabla 1. Piezas de servicio

Artículo	Descripción (cantidad)	Número de pieza
1	Pieza de soporte de montaje del guardabarros trasero (2)	59542-09
2	Pieza de soporte de reubicación de la señal de giro (2) (se muestra el lado derecho, lado izquierdo opuesto)	No se vende por separado
3	Tuerca hexagonal (2)	7849
4	Arandela de seguridad (2)	7042
5	Cubierta del receso, caucho (2)	68749-09
6	Tubo de contracción por calor, 152 mm (6 pulg.) de largo (2)	No se vende por separado
7	Correa de cables (2)	10065
8	Borde protector	68877-09
Artículos mencionados en el texto, pero no incluidos en el kit.		
A	Conjunto de las señales de giro (2)	
B	Elementos de sujeción traseros (del kit de alforjas o elementos de sujeción de acoplamiento)	
C	Elementos de sujeción delanteros de equipo original	
D	Canal de cables de equipo original (modelos de 2013 y posteriores)	